



www.lg.com

Copyright © 2024 LG Electronics Inc.
Todos los derechos reservados.

ESPAÑOL



(Monitor inteligente)

MANUAL DE USUARIO

Lea atentamente este manual antes de poner en funcionamiento el equipo y consérvelo para usar en futuras consultas.



32G810SA

Los números de modelo y de serie del producto se encuentran ubicados en su parte posterior. Regístrelos en el siguiente espacio por si alguna vez necesita recurrir al servicio técnico.

Modelo

N.º de serie

Antes de leer este manual

- Lea atentamente este manual antes de poner en funcionamiento el monitor y consérvelo para futuras consultas.
- En el sitio web puede descargar el manual que incluye la instalación, el uso, la resolución de problemas, especificaciones y licencias entre otros, y ver los contenidos desde su PC o en su dispositivo móvil.
- Para obtener más información sobre este monitor, lea la GUÍA DEL USUARIO que se adjunta al producto.
 -  →  → [Asistencia] → [Guía del usuario]

Compra por separado

- Los elementos comprados por separado se pueden cambiar o modificar para mejorar la calidad, sin necesidad de notificación alguna. Para adquirir estos elementos, comuníquese con su distribuidor. Estos dispositivos solo funcionarán en ciertos modelos.
- Verifique que su modelo admita Bluetooth en las especificaciones de módulo inalámbrico para asegurarse de que puede utilizarse con el Remoto Mágico.
- El cable para conectar dispositivos externos se debe adquirir por separado.

✓ Nota

- Es posible que cambien las especificaciones del producto o el contenido del manual sin previo aviso, debido a las actualizaciones de las funciones del producto.
- Los artículos suministrados con el producto adquirido pueden variar según el modelo.
- El nombre o el diseño del modelo pueden cambiar de acuerdo con la actualización de las funciones del producto y las circunstancias o políticas del fabricante.
- La imagen que se muestra podría diferir de su monitor.

Precauciones importantes

Lea atentamente la información de seguridad antes de usar este producto. Todas las precauciones e información de seguridad se aplican a los modelos LCD.



- En caso de no seguir dicha información, se puede ocasionar la muerte, lesiones graves o daños al producto u otra propiedad.

Precauciones para el adaptador de ca y la alimentación



- Si entra agua o una sustancia extraña en el producto (monitor, cable de alimentación o adaptador de ca), desconecte el cable de alimentación inmediatamente y póngase en contacto con el centro de atención al cliente.
 - De lo contrario, esto podría provocar un incendio o una descarga eléctrica debido al daño en el producto.
- No tocar el enchufe o el adaptador de ca con las manos mojadas. Si las clavijas del enchufe están mojadas o sucias, limpiar y secar antes de usar.
 - De lo contrario, esto podría provocar un incendio o una descarga eléctrica.
- Asegúrese de que el cable de alimentación esté completamente insertado en el adaptador de ca.
 - En caso contrario, esto podría provocar un incendio o una descarga eléctrica.
- Asegúrese de usar cables de alimentación y adaptadores de ca provistos o aprobados por LG Electronics, Inc.
 - El uso de productos no aprobados podría provocar un incendio o una descarga eléctrica.
- Al desenchufar el cable de alimentación, siempre jale del enchufe. No doble el cable de alimentación con fuerza excesiva.
 - El cable de alimentación podría dañarse y provocar un incendio o una descarga eléctrica.
- Tenga cuidado de no pisar ni colocar objetos pesados (aparatos electrónicos, ropa, etc.) sobre el cable de alimentación o el adaptador de ca. Tenga cuidado de no dañar el cable de alimentación del adaptador de ca o con objetos afilados.
 - De lo contrario, esto podría provocar un incendio o una descarga eléctrica.

- Nunca desarme, repare ni modifique el cable de alimentación o el cable de alimentación o el adaptador de ca.
 - De lo contrario, esto podría provocar un incendio o una descarga eléctrica.
- Utilice solamente el cable de alimentación suministrado con el producto u otro cable autorizado por el fabricante.
 - De lo contrario, esto podría provocar un incendio, una descarga eléctrica o daños al producto.
- Utilice solamente enchufes con conexión a tierra y receptáculos apropiados.
 - En caso contrario, podría sufrir una descarga eléctrica o una lesión. O también podría dañarse el producto.
- No utilice un enchufe dañado o flojo.
 - Esto podría provocar un incendio o una descarga eléctrica.
- Opere el monitor solamente desde una fuente de energía (de voltage) indicada en las especificaciones del producto.
 - De lo contrario, podría dañarse el producto y provocarse un incendio o una descarga eléctrica. Si no está seguro de qué tipo de suministro eléctrico tiene en su hogar, consulte a un electricista certificado.
- En caso de caída de rayos y truenos, no toque nunca los cables de alimentación y de señal porque puede ser muy peligroso.
 - Esto puede producir descargas eléctricas.
- No conecte varios cables de extensión, dispositivos eléctricos o calefactores eléctricos a una sola toma de corriente. Utilice una zapatilla eléctrica con terminal a tierra diseñada para utilizar exclusivamente con la computadora.
 - Puede ocasionarse un incendio debido al sobrecalentamiento.
- No toque el enchufe de corriente con las manos húmedas. Además, si el pin del cable está húmedo o con polvo, asegúrese de secarlo bien o limpiarlo antes de enchufarlo.
 - En caso de estar mojado, podría sufrir una descarga eléctrica.
- Si no tiene planeado utilizar el producto por un período extendido, desconecte el cable de alimentación del mismo.
 - Si el producto se cubre de polvo, puede provocarse un incendio, y el deterioro del aislamiento puede provocar fugas y descargas eléctricas o incendios.
- Inserte el enchufe de alimentación de forma segura de modo que no se suelte.
 - Una conexión floja puede provocar un incendio.
- No inserte metales u otros materiales conductores en las aberturas del producto. Además, no debe tocar el cable de alimentación luego de enchufado al terminal de entrada de la pared.
 - Podría electrocutarse.
- El enchufe de ca es el desconector del dispositivo. Debe ser de fácil acceso en caso de emergencia.
- Asegúrese de que el dispositivo esté instalado cerca del tomacorriente de la pared al cual está conectado y que el acceso a dicho tomacorriente sea sencillo.
- Asegúrese de mantener la toma de corriente, el adaptador de ca y las clavijas del conector de alimentación libres de polvo, etc.
 - Esto podría provocar un incendio.
- No desconecte el cable de alimentación cuando el producto esté en uso.
 - Una descarga eléctrica podría dañar el producto.
- Mientras la unidad esté conectada al tomacorrientes ca de la pared, no se desconectará de la fuente de alimentación de ca incluso si la unidad está apagada.

Precauciones al instalar el producto



- Mantener alejado de fuentes de calor como calefactores o llamas abiertas.
 - Esto podría provocar descargas eléctricas, incendios o daños.
- Mantenga el material o los vinilos de embalaje antihumedad fuera del alcance de los niños.
 - El material antihumedad es dañino si se ingiere. Si se ingiere por error, fuerce el vómito del paciente y acuda al hospital más cercano. Además, el empaque de vinilo puede provocar asfixia. Manténgalo fuera del alcance de los niños.
- No apoye objetos pesados sobre el producto ni se sienta sobre el mismo.
 - Si el producto se golpea o cae al suelo, usted podría lesionarse. Se debe prestar un cuidado especial con los niños.
- No deje el cable de señal o de alimentación donde alguien pueda tropezarse con el mismo.
 - Alguien podría trastabillar y provocar una descarga eléctrica, incendio, daño al producto o una lesión.
- Ubique el producto en un lugar limpio y seco. No manipular agua cerca del producto.
 - El polvo o la humedad pueden provocar una descarga eléctrica, un incendio o daño al producto.
- No agregue accesorios que no hayan sido diseñados específicamente para este monitor.

- Si huele humo u otros olores o escucha ruidos extraños provenientes del producto, desconecte el cable de alimentación y contáctele el Servicio al cliente de LG.
 - Si continúa utilizándolo sin tomar medidas al respecto, podrían provocarse descargas eléctricas o incendios.
- Si el producto cae al suelo o se rompe la carcasa, apáguelo y desconecte el cable de alimentación.
 - Si continúa utilizándolo sin tomar medidas al respecto, podrían provocarse descargas eléctricas o incendios. Contáctele el Servicio al cliente de LG.
- No lance objetos al monitor ni le produzca impactos. No lance juguetes u objetos al producto.
 - Esto puede causar lesiones, problemas al producto y daños a la pantalla.
- Manténgalo fuera del alcance de los niños y no deje juguetes cerca del producto.
- Asegúrese de que el orificio de ventilación no esté obstruido. Instale el producto a más de 10 cm de distancia de la pared.
 - Si instala el producto demasiado cerca de la pared, podría dañarse o incendiarse debido a un sobrecalentamiento interno.
- No cubra el producto con paños u otros materiales (p. ej: plástico) mientras está enchufado.
 - El producto puede dañarse o puede generarse un incendio debido a un sobrecalentamiento interno.
- Ubique el producto en una superficie plana y estable que sea lo suficientemente grande para sostener el producto.
 - Si el producto se cae, usted podría lesionarse y el producto dañarse.
- Instale el producto donde no se produzcan interferencias electromagnéticas.
- Mantenga este producto alejado de la luz directa del sol.
 - El producto podría dañarse.
- No ubique el producto en el piso.
 - Los niños y otros podrían tropezarse con el mismo.
- No instale el producto en una pared cerca de fuentes de aceite o vapor de aceite.
 - Esto podría dañar el producto y hacer que no funcione.
- El usuario debe evaluar la ubicación de los monitores con aros brillantes ya que estos podrían causar reflejos molestos debido a la luz del ambiente y de las superficies brillantes.

Precauciones al trasladar el producto

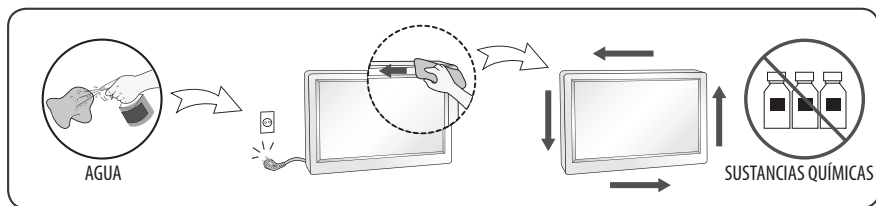


- Asegúrese de apagar el producto.
 - Usted podría electrocutarse o el producto podría dañarse.
- Asegúrese de quitar todos los cables antes de trasladar el producto.
 - Usted podría electrocutarse o el producto podría dañarse.
- Al levantar o trasladar el producto, no lo mantenga boca abajo mientras lo sostiene solo del soporte.
 - Esto podría ocasionar la caída del producto y un daño o lesión consecuente.
- No sacuda el producto al trasladarlo.
 - Usted podría electrocutarse o el producto podría dañarse.
- Al transportar el producto, asegúrese de que la pantalla quede hacia delante y sujétela firmemente con ambas manos.
 - Si el producto se cae y se daña, este podría causar descargas eléctricas o incendios.
- No ubique el producto boca abajo.
 - Esto podría dañar la pantalla TFT-LCD.

Precauciones sobre el uso y limpieza del producto



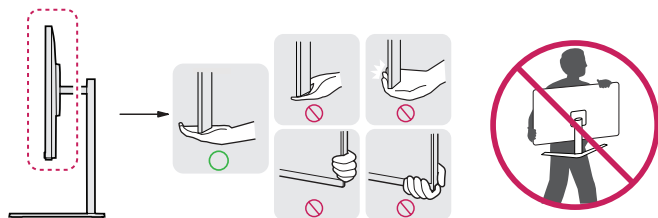
- No desarme, repare ni modifique el producto por cuenta propia.
 - Podría provocar un incendio o una descarga eléctrica.
 - Para repararlo, contáctele el Servicio al cliente de LG.
- Al limpiar el producto, desenchufe el cable de alimentación y frote suavemente con un paño suave para prevenir rayones. No utilice un trapo mojado, agua pulverizada ni otros líquidos directamente sobre el producto. Podría provocar una descarga eléctrica. (No utilice químicos como el benceno, disolventes o alcohol)
- Mantenga este producto alejado del agua.
 - Podría producirse un incendio o una descarga eléctrica.
- Evite las altas temperaturas o la humedad.
- No utilice ni almacene materiales inflamables cerca de este producto.
 - Existe el peligro de que explote o se incendie.
- Mantenga el producto limpio todo el tiempo.
- Escoja una posición natural y cómoda para trabajar con el producto.
- Tome descansos frecuentes al trabajar con el producto durante períodos extendidos.
- No presione ni raye el panel con la mano o con un objeto punzante como las uñas, una lapicera o un lápiz.
- Mantenga una cierta distancia con producto y descanse cada tanto.
 - Podría sufrir daños en la visión si mira al producto desde muy cerca o durante mucho tiempo.
- Establezca la resolución apropiada con el manual del usuario.
- Mantenga los accesorios pequeños fuera del alcance de los niños.
- Visualizar una imagen fija durante mucho tiempo puede provocar daños en la pantalla y hacer que la imagen se quede impresa. Para evitar este inconveniente, utilice un protector de pantalla o apague el dispositivo mientras no se utiliza. Los daños en la pantalla y las imágenes impresas permanentemente causados por el uso prolongado no están cubiertos por la garantía del producto.
- No utilice productos eléctricos de alta tensión cerca del producto. (P. ej.: un matamoscas eléctrico)
 - Esto puede provocar el mal funcionamiento del producto debido a una descarga eléctrica.
- Rocíe agua sobre un trapo suave entre 2 y 4 veces y utilícelo para limpiar el marco frontal, frotando en una sola dirección. De estar muy húmedo, podría provocar manchas.



Levantar y mover el monitor

Si desea levantar o trasladar el monitor, lea las instrucciones a continuación para no rayarlo ni dañarlo y para transportarlo de forma segura, independientemente del tamaño o tipo de aparato.

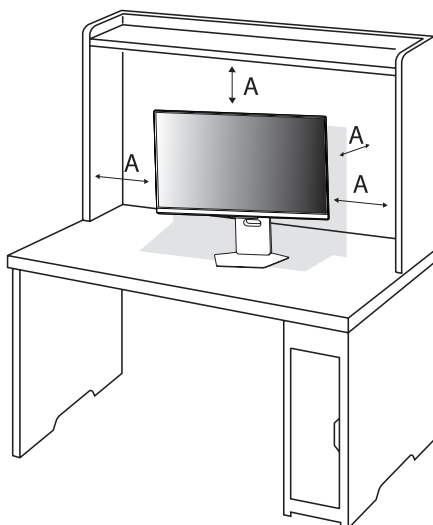
- Se recomienda trasladar el monitor en la caja o el material de empaque en el que lo recibió al comprarlo.
- Antes de levantar o mover el monitor, desenchufe el cable de alimentación y los demás cables.
- Cuando sostenga el monitor, la pantalla no debe apuntarla a usted para evitar algún daño.
- Sostenga con firmeza la parte lateral e inferior del marco del monitor. Asegúrese de no sostenerlo por la parte transparente, por la bocina o por el área de rejillas de las bocinas.
- Para transportar un monitor grande, se necesitan como mínimo 2 personas.
- Al transportar el monitor, no lo exponga a sacudidas ni a una vibración excesiva.
- Al transportar el monitor, manténgalo en posición vertical, nunca lo apoye sobre uno de los costados ni lo incline hacia la derecha o la izquierda.
- No ejerza demasiada presión sobre la estructura del marco porque podría doblarse o deformarse y dañar la pantalla.



- Cuando manipule el monitor, tenga cuidado de no dañar los botones que sobresalen.
- No toque la pantalla. De lo contrario, podría dañarla.
- Al instalar la base del monitor, ponga la pantalla hacia abajo sobre una mesa acolchada o una superficie plana para evitar rayas.

Instalación encima de una mesa

- Levante el monitor y colóquelo encima de una mesa en posición vertical. Instálelo a una distancia mínima de 100 mm de la pared para permitir una ventilación adecuada.



A: 100 mm



- Desenchufe el cable de alimentación antes de mover o instalar el monitor. Existe riesgo de descarga eléctrica.
- Asegúrese de utilizar el cable de alimentación que se incluye con el producto y conéctelo a una toma de pared con conexión a tierra.
- Si necesita otro cable de alimentación, póngase en contacto con el distribuidor local o con la tienda minorista más cercana.

Ajuste del ángulo

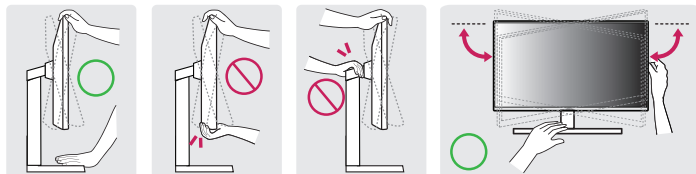
1 Coloque el monitor montado sobre la base del soporte en posición vertical.

2 Ajuste el ángulo de la pantalla.

El ángulo de la pantalla se puede ajustar hacia delante o hacia atrás entre -8° y 15° para que la visualización sea más cómoda. También puede ajustar el ángulo de la pantalla 30° a la izquierda o a la derecha.



- Para evitar que se produzcan lesiones en los dedos al ajustar la pantalla, no sujete la parte inferior del marco del monitor como se muestra a continuación.
- Tenga cuidado de no tocar ni presionar el área de la pantalla al ajustar el ángulo del monitor.

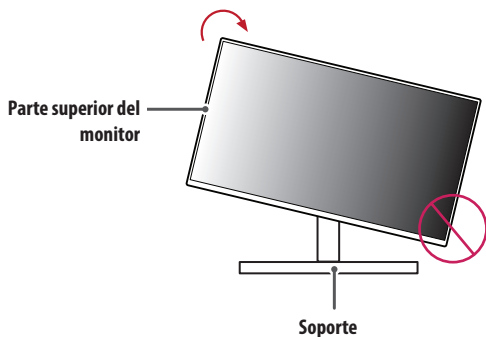


Función de giro

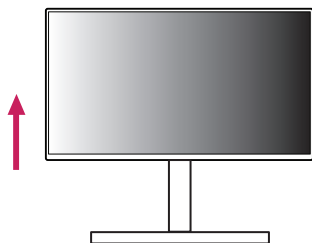
La función de giro permite al monitor girar 90 grados en el sentido de las agujas del reloj.



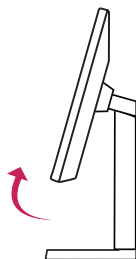
- Cuando use la función de giro, no gire el monitor demasiado rápido ni con fuerza excesiva. La mesa podría rayarse debido al contacto con la parte superior del monitor.
 - Es posible que el cabezal entre en contacto con el soporte y raye la base.
 - Tenga cuidado de no atascarse el dedo entre el cabezal y el soporte.



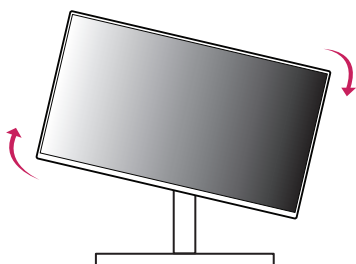
1 Levante el monitor hasta la altura máxima.



2 Ajuste el ángulo del monitor en la dirección de la flecha, como se muestra en la imagen.



3 Gire el monitor en el sentido de las agujas del reloj, como se muestra en la imagen.



4 Para completar la instalación, gire el monitor 90° como se muestra.

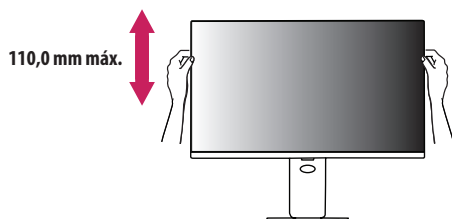


✔ **Nota**

- La pantalla puede girarse fácilmente con la tecla de acceso rápido al giro que ofrece el sistema operativo Windows. Tenga en cuenta que algunas versiones de Windows y algunos controladores de tarjetas gráficas pueden ofrecer distintas configuraciones para la tecla de acceso rápido al giro o incluso no ofrecerla.

Ajuste de la altura del soporte

- 1 Asegúrese de sostener y mover el monitor con ambas manos.

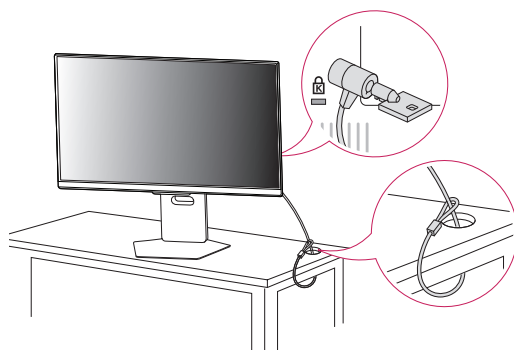


- A fin de evitar lesiones cuando ajuste la altura, no ponga sus manos en el soporte.

Uso del cable de anclaje Kensington

Para obtener más información sobre su instalación y uso, consulte el manual del usuario del cable de anclaje Kensington, o visite el sitio web <http://www.kensington.com>.

Fije el monitor a una mesa con el cable del sistema de seguridad Kensington.



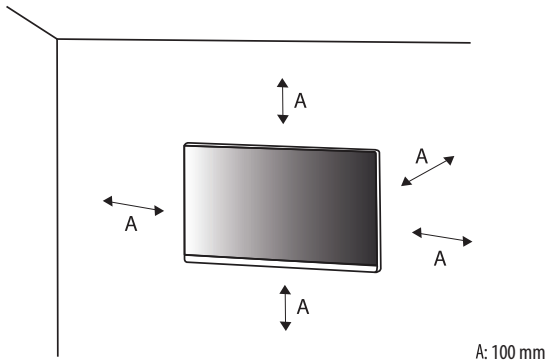
✓ Nota

- El sistema de seguridad Kensington es opcional. Puede obtener accesorios opcionales en la mayoría de tiendas de electrónica.

Instalación en una pared

Este monitor cumple las especificaciones de la placa de montaje en pared y de otros dispositivos compatibles.

- Instale el monitor a una distancia mínima de 100 mm de la pared y deje unos 100 mm de espacio en cada lado del monitor para permitir una ventilación adecuada. Puede obtener instrucciones de instalación detalladas en cualquier tienda minorista. Asimismo, consulte el manual para obtener información sobre cómo montar e instalar un soporte de montaje en pared con inclinación.

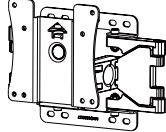


Instalación de la placa de montaje en pared

Si instala el monitor en una pared, fije un soporte de montaje en pared (opcional) en la parte trasera del monitor.

Asegúrese de que el soporte de montaje en pared esté bien fijado al monitor y a la pared.

Montaje en pared (mm)	100 x 100
Tornillo estándar	M4 x L10
Número de tornillos	4
Placa de montaje en pared (opcional)	LSW149

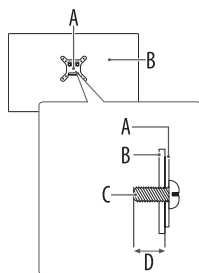


✓ **Nota**

- Utilice los tornillos especificados por el estándar VESA.
- El equipo de montaje en pared incluye una guía de instalación y todas las piezas necesarias.
- El soporte de montaje en pared es opcional. Puede solicitar accesorios opcionales a su distribuidor local.
- La longitud de los tornillos puede variar en función del soporte de montaje en pared. Si utiliza tornillos más largos que la longitud estándar, podría dañar el interior del producto.
- Para obtener más información, consulte el manual del usuario del soporte de montaje en pared.
- Tenga cuidado de no ejercer demasiada fuerza al montar la placa de montaje en pared, ya que podría dañarse la pantalla.
- Retire el soporte antes de instalar el monitor en un montaje de pared realizando el proceso de montaje, pero al revés.



- Desenchufe el cable de alimentación antes de mover o instalar el monitor para evitar que se produzcan descargas eléctricas.
- Si el monitor se instala en el techo o en una pared inclinada, puede caerse y provocar lesiones. Utilice un soporte de montaje en pared autorizado por LG y póngase en contacto con el distribuidor local o con personal cualificado.
- Para evitar lesiones, este aparato debe estar bien sujeto a la pared de acuerdo con las instrucciones de instalación.
- Si los tornillos se aprietan demasiado fuerte, el monitor podría sufrir daños. La garantía del producto no cubre los daños causados por este motivo.
- Utilice el soporte de montaje en pared y los tornillos conformes al estándar VESA. La garantía del producto no cubre los daños causados por el uso o uso indebido de componentes inadecuados.
- Cuando se mida desde la parte posterior del monitor, la longitud de cada uno de los tornillos instalados debe ser de 8 mm o menos.



A: Placa de montaje en pared

B: Parte posterior del monitor

C: Tornillo estándar

D: Máx. 8 mm

Conexiones

Se pueden conectar varios dispositivos externos al monitor. Cambie el modo de entrada y seleccione el dispositivo externo que desea conectar. Para obtener más información sobre las conexiones de dispositivos externos, consulte el manual de usuario que viene con cada dispositivo.

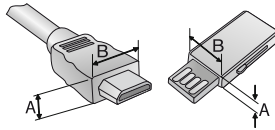
Conectarse a un puerto

Algunos de los cables no se proporcionan. Este monitor admite la función Plug and Play*.

* Plug and Play: una función que permite que una computadora reconozca los dispositivos conectados por el usuario sin la configuración de los dispositivos o intervención del usuario cuando se enciende.



- Si enciende el monitor cuando el equipo está frío, es posible que la pantalla titile. Esto es normal.
- No presione su dedo contra la pantalla por un período extenso de tiempo, ya que esto puede distorsionar la pantalla temporalmente.
- Evite exhibir imágenes estáticas en la pantalla por un período extenso de tiempo para evitar la retención. Utilice un salvapantallas si es posible.
- Un dispositivo de comunicación inalámbrica cerca del monitor puede afectar la imagen.
- Para que la conexión sea óptima, los cables HDMI y los dispositivos USB tienen que tener biselos que no superen los 10 mm de espesor y 18 mm de ancho. Utilice un cable de extensión compatible con USB 2.0 si el cable USB o la tarjeta de memoria USB no encajan en el puerto USB del monitor. (Según el modelo)



* $A \leq 10 \text{ mm}$



* $B \leq 18 \text{ mm}$

Conexión HDMI

Transmite las señales de audio y vídeo digitales de un PC al monitor.

- Cuando conecte el cable HDMI, el producto y los dispositivos externos deben estar apagados y desenchufados.
- Formato de audio HDMI admitido :
Dolby Digital / Dolby Digital Plus (32 kHz / 44,1 kHz / 48 kHz), PCM (32 kHz / 44,1 kHz / 48 kHz / 96 kHz / 192 kHz)
- Tipos de cable HDMI recomendados (más corto que 3 m)
 - Cable HDMI®/™ de ultra alta velocidad
 - Cable HDMI®/™ de ultra alta velocidad con Ethernet
- Utilice un cable certificado con el logotipo HDMI. Si no utiliza un cable HDMI certificado, es posible que la pantalla no se muestre o que se produzca un error de conexión.
- Si no puede escuchar ningún sonido en el modo HDMI, revise la configuración de su computadora. Algunas computadoras requieren cambiar manualmente la salida predeterminada de audio a HDMI.
- Cuando conecte una computadora mediante HDMI, revise la entrada de la computadora.
- Puede causar problemas de compatibilidad con algunas computadoras.

✔ Nota

- Si el dispositivo conectado al puerto de entrada también es compatible con HDMI Deep Colour, la imagen se verá más nítida. Sin embargo, si el dispositivo no es compatible, no funcionará de manera correcta. En ese caso, desactive la configuración [Deep Color HDMI] del monitor.
 -  →  → [General] → [Dispositivos Externos] → [Configuración de HDMI] → [Deep Color HDMI]

Conexión DisplayPort

Transmite las señales de audio y vídeo digitales de un PC al monitor.

✔ Nota

- Puede que no haya salida de vídeo o audio en función de la versión de DP (DisplayPort) del PC.
- Si utiliza una tarjeta gráfica de salida Mini DisplayPort, utilice un cable Mini DP a DP (Mini DisplayPort a DisplayPort) o puerto genérico compatible con DisplayPort1.4. (Se vende por separado)

Conexión USB-C (UPSTREAM)

Transmite las señales de audio y vídeo digitales de un PC al monitor.

✔ Nota

- USB-C no es compatible con la carga rápida. Los convertidores de género para la carga rápida tampoco son compatibles.
- El PD (Entrega de Potencia) y el Modo Alternativo DP (DP sobre USB-C) son compatibles a través del Puerto USB-C (UPSTREAM).
- Es posible que estas características no funcionen correctamente según las especificaciones y el entorno del dispositivo conectado.
- El puerto USB-C no es para la fuente de alimentación del monitor, sino para la fuente de alimentación de la computadora. Conecte el adaptador para suministrar energía al monitor.
- Puede cargar su dispositivo con mayor potencia si ajusta la fuente de alimentación a través del puerto USB-C. (Sin embargo, el rendimiento de algunas funciones, como la iluminación y el volumen, podría verse limitado)
 - [Icono de USB-C] → [Icono de USB-C] → [General] → [Sistema] → [Configuraciones Adicionales] → [Distribución de energía adaptativa] → Encendido

Conexión del dispositivo USB (USB-IN)

El puerto USB-IN se puede usar para la computadora y el monitor según la condición.

Cuando visualice la pantalla mediante USB-C (ascendiente), el dispositivo USB conectado al monitor está conectado a la computadora.

Por lo demás, los dispositivos USB conectados al monitor están conectados al monitor.

✔ Nota

- Se recomienda que instale todas las actualizaciones de Windows para mantener al sistema actualizado antes de conectarlo al producto para usarlo.
- Los dispositivos periféricos se venden por separado.
- Se puede conectar un teclado, un ratón o un dispositivo USB al puerto USB.
- El puerto USB-IN (el puerto de bajada) es compatible con los dispositivos USB 2.0.



- Precauciones al utilizar un dispositivo USB.
 - Puede que no se reconozca un dispositivo USB con un programa de reconocimiento automático instalado o que utiliza su propio controlador.
 - Algunos dispositivos USB podrían no ser compatibles o no funcionar correctamente.
 - Se recomienda utilizar un concentrador USB o una unidad de disco duro con alimentación eléctrica. (Si la alimentación eléctrica no es adecuada, es posible que el dispositivo USB no se reconozca correctamente).
 - Es posible que algunos concentradores USB no funcionen. Si no se detecta un dispositivo USB conectado a través de un concentrador USB, conéctelo directamente al puerto USB del monitor.
 - Es posible que no funcione conectar una plataforma de conexión USB-C o un centro USB-C a un monitor inteligente.

Conexión de auriculares

Conecte periféricos al monitor a través de la toma de auriculares.

✔ Nota

- Los dispositivos periféricos se venden por separado.
- En función de los ajustes de audio del PC y del dispositivo externo, la función de los auriculares y los altavoces puede estar limitada.
- Si utiliza auriculares con clavija en ángulo, pueden surgir problemas a la hora de conectar otro dispositivo externo al monitor. Por lo tanto, se recomienda el uso de auriculares con clavija recta.



En ángulo

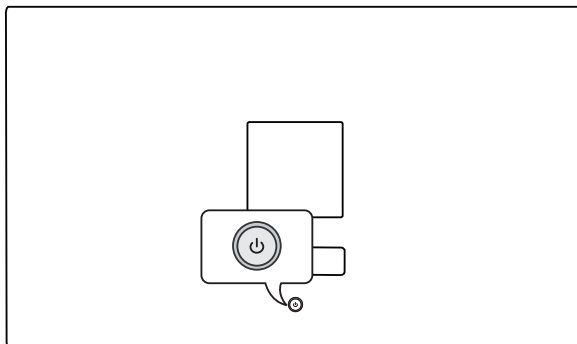


Recto
(Recomendado)

Iniciar el monitor

Piezas y botones

La imagen puede variar según el modelo.



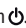
Encendido (Presionar)
Menú rápido (Presionar ¹)
Selección de menú (Presionar ²)
Apagado ³ (Mantener presionado)







Control de volumen
Control de menú ²



Control de menú ²

- 1 Mientras el monitor está encendido, presione una vez el botón .
- 2 Puede utilizar la función cuando controle el menú.
- 3 Apaga el monitor.

Menú rápido

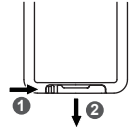
	Apagar alimentación.
	Cambia la fuente de entrada.
	Permite acceder a los principales menús.
	Permite cerrar el menú rápido.

Uso del control remoto

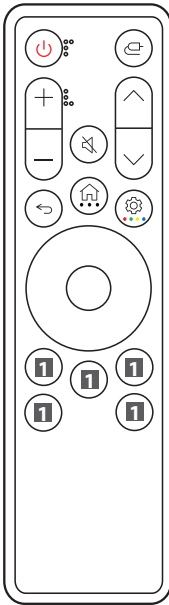
Reemplazar las pilas del control remoto

Utilice una batería de botón CR2025 de 3 Vcc. Reemplace la batería por una nueva e introdúzcala en el compartimiento de baterías como se indica en la imagen.

- 1 Para abrir el compartimiento de baterías en la parte trasera del control remoto, empuje el gancho hacia la derecha y luego tire de él.
- 2 Alinee el lado de la batería de reemplazo con la etiqueta del compartimiento de baterías e introdúzcala correctamente.
- 3 Empuje el compartimiento de baterías hasta que oiga un clic.



Las ilustraciones pueden diferir de los accesorios reales.



- Encendido** Enciende o apaga el monitor.
- Entrada** Permite seleccionar el modo de entrada.
- Botones de volumen** Ajusta el nivel del volumen.
- Silencio** Silencia todos los sonidos.
- Botones de programación** Permite desplazarse por los canales guardados.
- Atrás** Permite volver al nivel anterior.
- Home** Muestra el menú de inicio que contiene, entre otros, la hora actual, el clima, la lista de aplicaciones y la entrada externa.
- Más acciones** Mantenga presionado el botón para ver los detalles del elemento.
- Configuración** Hace que la pantalla del menú principal aparezca o desaparezca.
- Botón de color** Mantenga presionado el botón para utilizar los 4 botones de colores.
- Botones de dirección y OK** Le permite moverse, y seleccionar y ajustar menús.
- Botones para servicios de transmisión** Se conecta al servicio de transmisión de video.
- Panel del hogar** Permite acceder a [Panel del hogar].
- Guía del usuario** Permite acceder a [Guía del usuario].
- FAV** Permite acceder a la lista de canales favoritos.

(Algunos botones y servicios pueden no proporcionarse dependiendo de los modelos o regiones.)

Nota

- Asegúrese de apuntar el control remoto hacia el sensor del control remoto en el monitor.
- Las baterías internas y externas del producto no deben exponerse a calor excesivo, como luz solar directa, fuego o similares.
- Peligro de fuego o explosión si se sustituye la batería por una de un tipo incorrecto.

Información del Producto

Condición de ambiente

Temperatura de funcionamiento	0 °C a 40 °C
Humedad de funcionamiento	Menos de 80 %
Temperatura de almacenamiento	-20 °C a 60 °C
Humedad de almacenamiento	Menos de 85 %

Especificaciones del módulo inalámbrico (LGSBWAC23)

LAN Inalámbrica (IEEE 802.11a/b/g/n/ac)

Rango de frecuencias	Potencia de salida (máxima)
2 400 a 2 483,5 MHz	17 dBm
5 150 a 5 725 MHz	16 dBm
5 725 a 5 850 MHz	16 dBm

Bluetooth

Rango de frecuencias	Potencia de salida (máxima)
2 400 a 2 483,5 MHz	8 dBm

Debido a que las bandas de canales pueden variar según el país, el usuario no puede cambiar o ajustar la frecuencia operativa. Este producto está configurado para la tabla de frecuencias regional.

Para que el usuario tenga en cuenta, este dispositivo solo se debe instalar y utilizar a una distancia mínima de 20 cm entre el dispositivo y el cuerpo.

FCC ID: BEJLGSBWAC23 / IC: 2703H-LGSBWAC23

Este producto contiene un módulo aprobado por Jamaica: SMA - LGSBWAC23

Las especificaciones están sujetas a cambios sin previo aviso.

El símbolo ~ significa corriente alterna (ca) y el símbolo --- significa corriente directa (cc).

Dimensiones: Tamaño del monitor (Anchura x Profundidad x Altura)

- Soporte incluido: 714,6 mm x 249,1 mm x 624,1 mm
- Soporte no incluido: 714,6 mm x 67,7 mm x 428,5 mm

Peso (sin embalaje)

- Soporte incluido: 10,5 kg
- Soporte no incluido: 6,3 kg

Fuentes de alimentación

- Alimentación: 20 V --- 7,4 A

Adaptador de ca/cc

- Modelo: AD10760LF
Fabricante: PI ELECTRONICS (H.K.) Ltd.
 - Entrada: 100-240 V~ 50 / 60 Hz 2,3 A
 - Salida: 20,0 V --- 9,0 A

[Distribución de energía adaptativa]

- Encendido: 90 W
- Apagado: 65 W

Modo de compatibilidad

(Modo predefinido, HDMI)

Resolución (Píxeles)	Frecuencia horizontal (kHz)	Frecuencia vertical (Hz)	Polaridad (Horizontal / Vertical)	Observación
640 x 480	31,469	59,940	-/-	
800 x 600	37,879	60,317	+/+	
1 024 x 768	48,363	60,004	-/-	
1 280 x 720	45,000	60,000	+/+	
1 280 x 1 024	79,976	75,025	+/+	
1 920 x 1 080	67,500	60,000	+/+	
1 920 x 1 080	66,587	59,934	+/-	
3 840 x 2 160	65,688	29,981	+/-	
1 920 x 1 080	166,668	144,052	+/-	
2 560 x 1 440	182,996	119,998	+/-	
3 840 x 2 160	135,000	60,000	+/-	
2 560 x 1 440	222,268	144,050	+/-	
3 840 x 2 160	333,333	144,050	+/-	

(Modo predefinido, DisplayPort/USB-C)

Resolución (Píxeles)	Frecuencia horizontal (kHz)	Frecuencia vertical (Hz)	Polaridad (Horizontal / Vertical)	Observación
640 x 480	31,469	59,940	-/-	
800 x 600	37,879	60,317	+/+	
1 024 x 768	48,363	60,004	-/-	
1 280 x 720	45,000	60,000	+/+	
1 280 x 1 024	79,976	75,025	+/+	
1 920 x 1 080	67,500	60,000	+/+	
1 920 x 1 080	166,587	143,981	+/-	
3 840 x 2 160	133,313	59,997	+/-	
2 560 x 1 440	222,151	143,973	+/-	
3 840 x 2 160	191,148	85,030	+/-	
3 840 x 2 160	226,580	100,035	+/-	
3 840 x 2 160	274,538	120,043	+/-	
3 840 x 2 160	333,333	144,050	+/-	

- Si la temporización de entrada se utiliza fuera de la frecuencia admitida, la velocidad de respuesta o la calidad de imagen se pueden deteriorar.
- Para mostrar la temporización y la frecuencia de preferencia, asegúrese de utilizar la tarjeta gráfica que sea compatible con DSC (Display Stream Compression).

Tiempo HDMI (Vídeo)

Resolución (Píxeles)	Frecuencia horizontal (kHz)	Frecuencia vertical (Hz)
480 progresivo	31,5	60
720 progresivo	45	60
1 080 progresivo	67,5	60
1 080 progresivo	135	120
2 160 progresivo	135	60
2 160 progresivo	255	120

Software de código abierto

Para obtener el código fuente bajo GPL, LGPL, MPL y otras licencias de código abierto que tienen la obligación de divulgar el código fuente, que está contenido en este producto, y para acceder a todos los términos de la licencia, avisos sobre derechos de autor y otros documentos relevantes, favor de visitar <https://opensource.lge.com>.

LG Electronics también le proporcionará el código abierto en un CD-ROM por un costo que cubra los gastos de dicha distribución (como el costo del medio, del envío y de la manipulación) una vez realizado el pedido por correo electrónico a la dirección opensource@lge.com.

Esta oferta es válida para cualquier persona que reciba esta información por un período de tres años luego de nuestro último envío de este producto.

Licencias

Cada modelo tiene licencias diferentes. Para obtener más información acerca de las licencias, visite www.lg.com.



VESA, el logotipo de VESA, el logotipo de cumplimiento de DisplayPort y el logotipo de cumplimiento de DisplayPort para fuentes en modo dual son marcas comerciales registradas de Video Electronics Standards Association.

Fabricado con la autorización de Dolby Laboratories. Dolby, Dolby Vision, Dolby Vision IQ, Dolby Audio, Dolby Atmos y el símbolo de doble D son marcas comerciales de Dolby Laboratories Licensing Corporation.



La marca denominativa y los logotipos de Bluetooth® son marcas comerciales registradas propiedad de Bluetooth SIG, Inc. y cualquier uso de dichas marcas por parte de LG Electronics Inc. se efectúa bajo licencia. Otras marcas y nombres comerciales pertenecen a sus respectivos propietarios.

QUICK SET®

USB Type-C® y USB-C® son marcas registradas de USB Implementers Forum. USB 2.0 Type-C™ es una marca registrada de USB Implementers Forum.

No se muestra nada en la pantalla.

- ¿Está enchufado el cable de alimentación del monitor?
 - Compruebe que el cable de alimentación esté bien conectado a la toma.
- ¿Se muestra el mensaje [Sin señal]?
 - Este mensaje aparece cuando no se detecta ningún cable de señal entre el PC y el monitor, o si el cable está desconectado. Compruebe el cable y vuelva a conectarlo.

La imagen de la pantalla es inestable y parpadea, O las imágenes que aparecen en el monitor dejan rastros de sombras.

- ¿Ha seleccionado la resolución adecuada?
 - Si la resolución seleccionada es de HDMI 1 080 entrelazado píxeles 60/50 Hz (entrelazado), es posible que la pantalla parpadee. Cambie la resolución a 1 080 píxeles progresivo o al valor recomendado.
 - Si no se configura la resolución recomendada (óptima) para la tarjeta gráfica, puede resultar en texto borroso, pantalla atenuada, un área truncada o desalineada.
 - Es posible que los métodos de configuración varíen según la computadora o el sistema operativo. Además, según el rendimiento de la tarjeta gráfica, es posible que algunas resoluciones no estén disponibles. Si este es su caso, comuníquese con el fabricante de la computadora o de la tarjeta gráfica para obtener ayuda.

Hay una imagen impresa en la pantalla.

- ¿Se ve la imagen impresa incluso con el monitor apagado?
 - Visualizar una imagen fija durante mucho tiempo puede provocar daños en la pantalla y hacer que la imagen se quede impresa.
 - Para prolongar la vida útil del monitor, utilice un salvapantallas.
- ¿Aparecen puntos en la pantalla?
 - Al utilizar el monitor, pueden aparecer manchas pixeladas (rojas, verdes, azules, blancas o negras) en la pantalla. Esto es normal en las pantallas LCD. No se trata de un error ni está relacionado con el rendimiento del monitor.


¿Ve el mensaje "Monitor no reconocido, se encontró un monitor Plug and Play (VESA DDC)"?

- Asegúrese de verificar si la tarjeta gráfica es compatible con la función Plug and Play.


No puede controlar el monitor con el control remoto.

- Compruebe que no haya ningún obstáculo entre el producto y el control remoto.
- Revise si las baterías siguen funcionando y están instaladas como corresponde (⊕ con ⊕, ⊖ con ⊖).
- Sustituya las baterías por unas nuevas.

El monitor se apaga de repente.

- Para desactivar esta función, use su control remoto para ir a  → [⊗] → [General] → [Sistema] → [Hora y Temporizador] → [Temporizadores] → [Temporizador] → [Apagado].
- Revise si los dispositivos externos están trabajando juntos.
- Verifique si la función de apagado automático está activada en la configuración relacionada al tiempo. Si no hay señal mientras el monitor está encendido, este se apagará automáticamente después de 15 minutos de inactividad.

La resolución 4K no está disponible.

- ¿Controló la conexión del cable?
 - Controle si el cable está bien conectado.
 - Se recomienda usar los accesorios suministrados con el producto.
- ¿La resolución y la velocidad de actualización están bien configuradas?
 - Configure la resolución y velocidad de actualización adecuadas en la configuración de resolución de la pantalla de la PC o en el menú de opciones del reproductor.
- ¿El dispositivo externo conectado admite la resolución 4K?
 - Está disponible solo en dispositivos externos que admitan la resolución 4K.
 - Controle si el dispositivo externo conectado admite la resolución 4K.
- ¿La función [Deep Color HDMI] está habilitada?
 - Vaya a  → [⊗] → [General] → [Dispositivos Externos] → [Configuración de HDMI] → [Deep Color HDMI] para habilitar la función.

