

---

# TIROIR CHAUFFANT

## GUIDE D'INSTALLATION

---

Pièces requises	3
Accéder aux spécifications de votre produit	4
Déballez le produit	6
Positionnement dans la cavité	7
Ajuster le tiroir	8
Installation dans la cavité	9
Installer la poignée de style professionnel	10
Liste de vérification	11

**FISHER & PAYKEL**

NZ AU

**MINIMAL**

WB30SMG3, WB30SMB3

**STYLE CONTEMPORAIN**

WB30SCX3

**STYLE PROFESSIONNEL**

WB30SPEX3

## OUTILS

### Non fourni

- ☐ Tournevis à tête T20 étoilée
- ☐ Clé Allen 3/16 po (5 mm)
- ☐ Niveau
- ☐ Cales

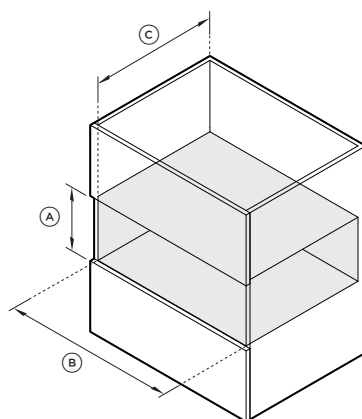
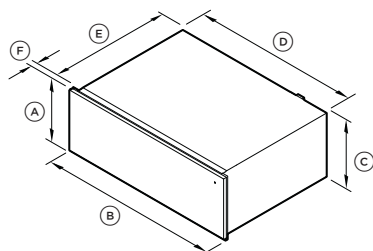
## PIÈCES

### fournis

- ☐ Câbles d'alimentation (1)
- ☐ Vis à bois T20 (4)
- ☐ Vis mécaniques T20 (6)
- ☐ Clayette (1)
- ☐ Ensemble de poignée de style professionnel\*\*
  - Poignée de style professionnel (1)
  - Clé Allen 3/16 po (5 mm) (1)
  - Vis à tête creuse (2)



Pour obtenir les spécifications complètes des produits, des armoires et des services, reportez-vous au Guide de planification. Pour accéder au Guide de planification, scannez le code QR ou visitez [fisherpaykel.com/specify](https://fisherpaykel.com/specify). Recherchez par type d'appareil ménager, nom de produit ou code de modèle.



DIMENSIONS DU PRODUIT	po	mm
(A) Hauteur totale	10 16/11	271
(B) Largeur totale	29 7/8	758
(C) Hauteur du châssis	10 16/11	271
(D) Largeur du châssis	27 3/4	704
(E) Profondeur du châssis*	21 9/16	547
(F) Épaisseur du panneau avant	13/16	20
Modèles minimalistes et contemporains	13/16	20
Modèles professionnels	15/16	24

\*Incluant la prise électrique

DIMENSIONS DE LA CAVITÉ	po	mm
(A) Hauteur intérieure minimale de la cavité	10 3/4	273
(B) Largeur intérieure minimale de la cavité	28 1/2	724
(C) Profondeur intérieure minimale de la cavité	22 13/16	580
Hauteur d'armoire recommandée	10 3/4	273
Largeur d'armoire recommandée	30	762



[fisherpaykel.com/specify](https://fisherpaykel.com/specify)

1. Reportez-vous au Guide de planification pour les spécifications des armoires, des cavités, des panneaux et de l'entretien.



2. Assurez-vous que l'armoire respecte les spécifications minimales requises pour la cavité.

L'armoire doit être de niveau et bien carrée afin d'éviter tout ajustement du produit, comme l'utilisation d'une cale.

## DÉBALLEZ LE PRODUIT



1. Retirez soigneusement le tiroir-réchaud et la boîte d'accessoires de l'emballage.

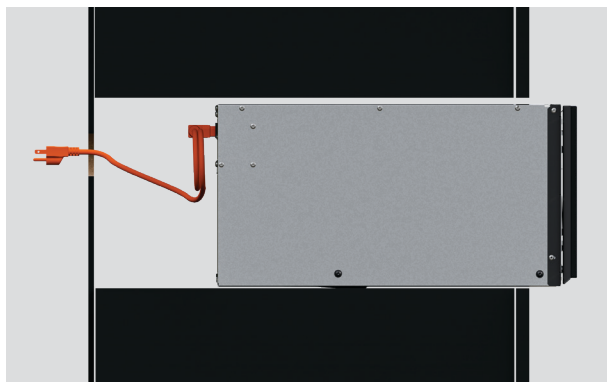


2. Mettez l'emballage au rebut de manière responsable.

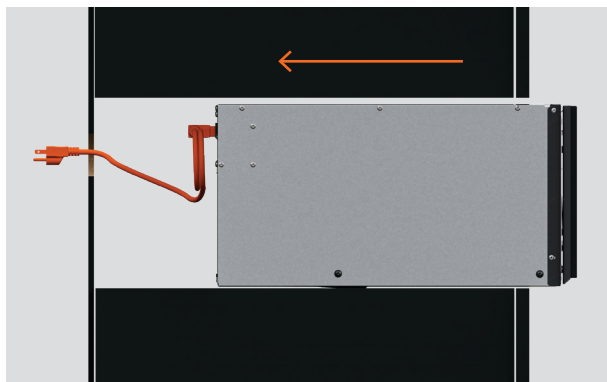
## POSITIONNEMENT DANS LA CAVITÉ



1. Connectez le câble d'alimentation au produit et à l'alimentation électrique.

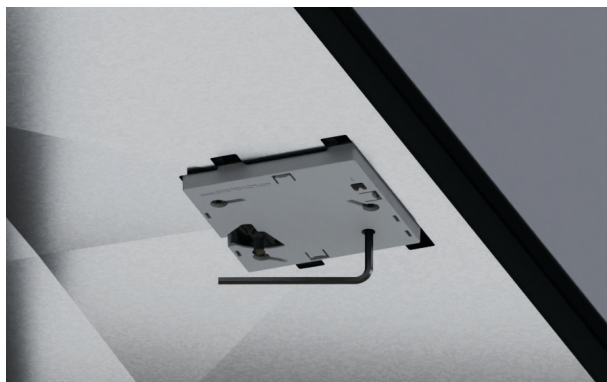


2. Appliquer du ruban adhésif protecteur sur les armoires adjacentes avant de soulever le produit pour le mettre en place.



3. Poussez délicatement le tiroir-réchaud entre les armoires.

## AJUSTER LE TIROIR

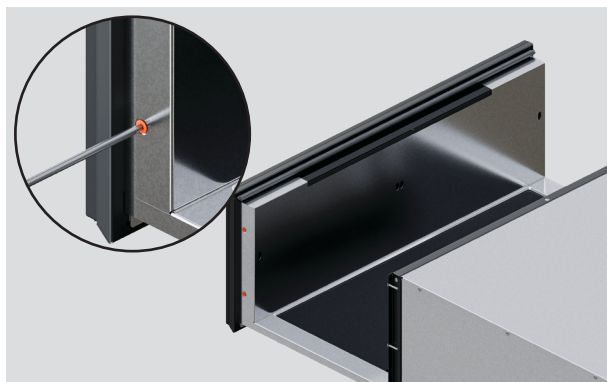


### 1. Ajuster la profondeur :

Ouvrez complètement le tiroir.

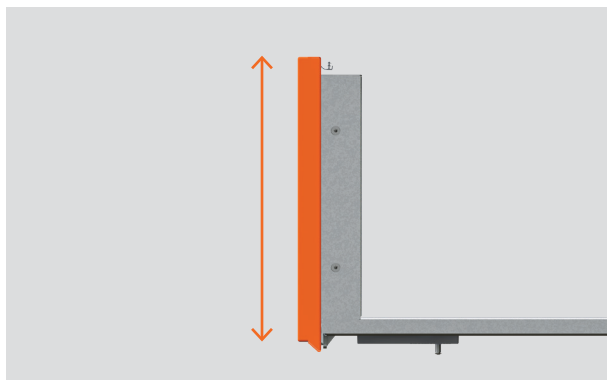
Utilisez une clé Allen pour ajuster l'emplacement du panneau avant jusqu'à 3/16 po (4 mm).

Tournez dans le sens des aiguilles d'une montre pour reculer le panneau, ou dans le sens inverse pour l'avancer.



### 1. Ajuster la hauteur :

Ouvrez complètement le tiroir et desserrez légèrement les vis à tête étoilée T20.



### 2. Ajuster la hauteur :

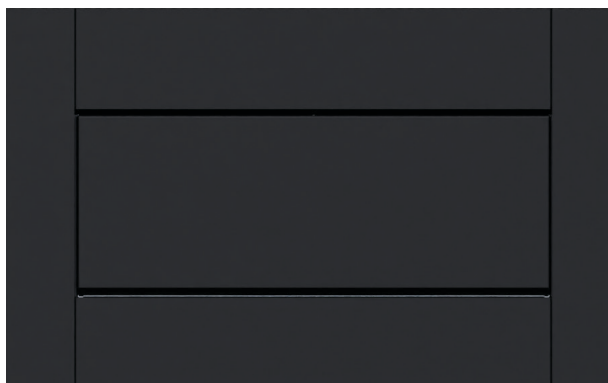
Ajustez la hauteur du tiroir jusqu'à 1/16 po (2 mm) et serrez les vis pour le fixer.



## INSTALLATION DANS LA CAVITÉ

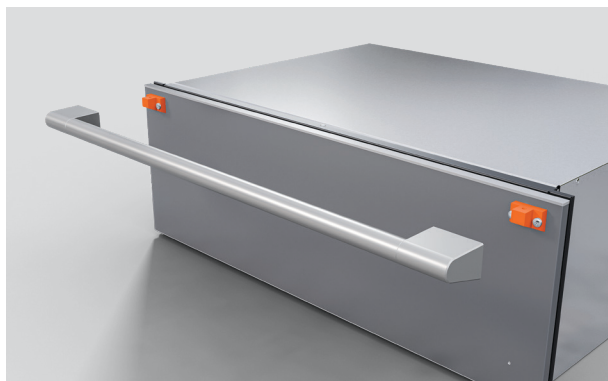


**1.** Ouvrez le tiroir et fixez-le aux armoires en utilisant les vis à tête étoilée T20 fournies.



**2.** Fermez le tiroir pour vérifier l'alignement et réajustez si nécessaire.

## INSTALLER LA POIGNÉE DE STYLE PROFESSIONNEL



1. Alignez la poignée sur les supports du produit.



2. Serrez à l'aide de la clé Allen fournie.

## Vérifications après l'installation

- ☐ Tous les dégagements sont corrects.
- ☐ Le produit est à niveau et bien installé dans les armoires.
- ☐ Tous les emballages intérieurs sont retirés.
- ☐ L'interrupteur d'isolement est facilement accessible.

## Essai de fonctionnement

- ☐ Ouvrez le tiroir.
- ☐ Appuyez sur le bouton d'alimentation pour le mettre en marche.
- ☐ Fermez le tiroir.
- ☐ Au bout de 5 à 10 minutes, ouvrez le tiroir pour vérifier qu'il chauffe.
- ☐ Appuyez sur le bouton d'alimentation pour le mettre hors tension avant de fermer le tiroir.

## Complétez et conservez pour référence sécurisée :

Modèle \_\_\_\_\_

N° de série \_\_\_\_\_

Date d'achat \_\_\_\_\_

Acheteur \_\_\_\_\_

Adresse du distributeur \_\_\_\_\_

Nom de l'installateur \_\_\_\_\_

Signature de l'installateur \_\_\_\_\_

Entreprise d'installation \_\_\_\_\_

Date de date d'installation \_\_\_\_\_

