



Manual de usuario

# MONITOR OLED

---

Lea atentamente este manual antes de poner en funcionamiento el equipo y consérvelo para futuras consultas.

27EP950

32EP950

[www.lg.com](http://www.lg.com)

Copyright © 2021 LG Electronics Inc. Todos los derechos reservados.

# TABLA DE CONTENIDO

LICENCIAS.....	2
SOFTWARE DE CÓDIGO ABIERTO .....	3
MONTAJE Y PREPARACIÓN .....	3
USO DEL MONITOR .....	12
CONFIGURACIÓN DE USUARIO .....	15
SOLUCIÓN DE PROBLEMAS.....	21
ESPECIFICACIONES DEL PRODUCTO .....	23

# LICENCIAS

Cada modelo tiene licencias diferentes. Para obtener más información acerca de las licencias, visite [www.lg.com](http://www.lg.com).



Los términos HDMI y HDMI High-Definition Multimedia Interface, y el logotipo de HDMI son marcas comerciales o marcas comerciales registradas de HDMI Licensing Administrator, Inc. en los Estados Unidos y otros países.



The SuperSpeed USB Trident logo is a registered trademark of USB Implementers Forum, Inc.



VESA, VESA logo, DisplayPort compliance logo and DisplayPort compliance logo for dual-mode source devices are all registered trademarks of the Video Electronics Standards Association.

\* USB Type-C™ and USB-C™ are trademarks of USB Implementers Forum.

# SOFTWARE DE CÓDIGO ABIERTO

Para obtener el código fuente bajo GPL, LGPL, MPL y otras licencias de código abierto que contiene este producto, visite <https://opensource.lge.com>.

Además del código fuente, se pueden descargar los términos de la licencia, las anulaciones de la garantía y los avisos de derechos de autor.

LG Electronics también le proporcionará el código abierto en un CD-ROM por un costo que cubra los gastos de dicha distribución (como el costo del medio, del envío y de la manipulación) una vez realizado el pedido por correo electrónico a la dirección [opensource@lge.com](mailto:opensource@lge.com).

Esta oferta es válida solo durante un período de tres años después de que se envíe el último cargamento de este producto. Esta oferta es válida para todo aquel que reciba esta información.

# MONTAJE Y PREPARACIÓN



## PRECAUCIÓN

- Use siempre componentes originales para garantizar su seguridad y un rendimiento óptimo del producto.
- La garantía del producto no cubre los daños o lesiones causados por el uso de elementos falsificados.
- Se recomienda utilizar los componentes suministrados.
- Si utiliza cables genéricos que no estén certificados por LG, es posible que no vea la pantalla o que la imagen tenga ruido.
- Las ilustraciones de este documento representan los procedimientos más habituales, por lo que podrían diferir del producto real.
- No aplique sustancias extrañas (aceites, lubricantes, etc.) a las piezas de los tornillos para el montaje del producto. (Se podría dañar el producto.)
- Si los tornillos se aprietan demasiado fuerte, el monitor podría sufrir daños. La garantía del producto no cubre los daños causados por este motivo.
- No transporte el monitor boca abajo sujetándolo únicamente por la base. El monitor podría separarse del soporte, caer y provocar lesiones personales.
- Cuando levante o mueva el monitor, no toque la pantalla. Si se ejerce fuerza en la pantalla, podría dañarse.

**! NOTA**

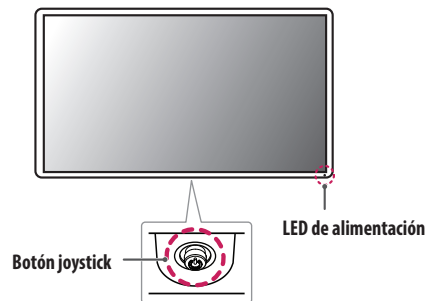
- Los componentes pueden tener un aspecto distinto al de los que se muestran en este manual.
- Toda la información y las especificaciones del producto que se detallan en este manual pueden modificarse sin previo aviso con el fin de mejorar el rendimiento del producto.
- Para adquirir accesorios opcionales, diríjase a una tienda de electrónica o a un sitio de compra en línea. También puede ponerse en contacto con el distribuidor donde haya adquirido el producto.
- El cable de alimentación suministrado puede variar en función de la región.

## Software compatible

Puede descargar e instalar la versión más reciente desde el sitio web de LGE ([www.lg.com](http://www.lg.com)).

- OnScreen Control/ Dual Controller/ LG Calibration Studio

## Descripción de botones y productos



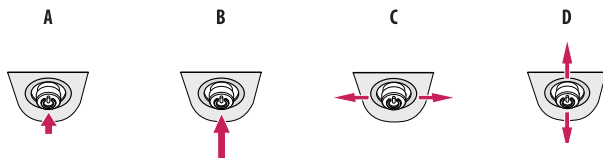
### LED de alimentación

- Blanco: Modo Encendido
- Ámbar: Modo ABL (limitador automático de brillo)
- Apagado: Modo Apagado

## Cómo utilizar el botón joystick

Puede controlar fácilmente las funciones del monitor si presiona el botón de la palanca o lo mueve con el dedo hacia la izquierda, la derecha, arriba o abajo.

### Funciones básicas

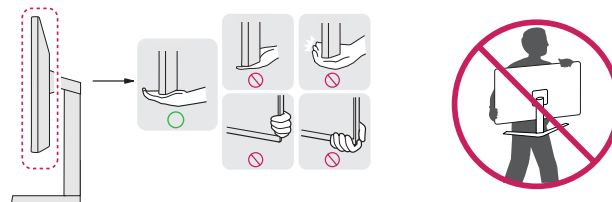


- A**  
Encendido: Pulse el botón joystick una vez con el dedo para encender el monitor.
- B**  
Apagar: Presione y mantenga pulsado el botón de la palanca una vez durante más de 5 segundos para apagar el monitor.
- C**  
Control de volumen: Puede controlar el volumen moviendo el botón joystick a la izquierda o la derecha.
- D**  
Muestra la información sobre la entrada actual.

## Transporte y elevación del monitor

Antes de levantar o mover el monitor, siga estas instrucciones para evitar rayar o dañar el monitor, y transportarlo de manera segura, independientemente del tamaño y forma que tenga.

- Se recomienda colocar el monitor en su caja o envolverlo con el material de embalaje original antes de intentar moverlo.
- Antes de levantar o mover el monitor, desenchufe el cable de alimentación y los demás cables.
- Sujete con firmeza la parte inferior y el lateral del marco del monitor. No lo sostenga por el panel.
- Cuando sostenga el monitor, coloque la pantalla mirando en dirección opuesta a usted para evitar que se raye.
- Al transportar el monitor, no lo exponga a sacudidas ni a una vibración excesiva.
- Al transportar el monitor, manténgalo en vertical, nunca lo gire hacia uno de sus lados ni lo incline lateralmente.

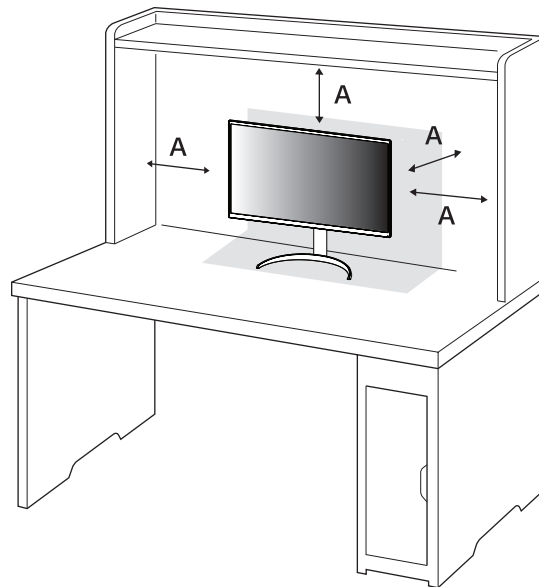


**⚠ PRECAUCIÓN**

- En la medida de lo posible, procure no tocar la pantalla del monitor.
  - Podría dañar la pantalla o algunos de los píxeles empleados para crear las imágenes.
- Posicionar el panel del monitor de manera vertical podría provocar que el monitor caiga debido al joystick y causar daños o lesiones. Además, esto podría causar un mal funcionamiento del botón joystick.

**Instalación encima de una mesa**

- Levante el monitor y colóquelo encima de una mesa en posición vertical. Instálelo a una distancia mínima de 100 mm de la pared para permitir una ventilación adecuada.



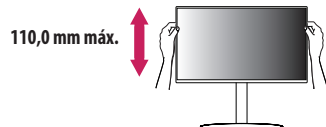
A: 100 mm

### PRECAUCIÓN

- Desenchufe el cable de alimentación antes de mover o instalar el monitor. Existe riesgo de descarga eléctrica.
- Asegúrese de utilizar el cable de alimentación que se incluye con el producto y conéctelo a una toma de pared con conexión a tierra.
- Si necesita otro cable de alimentación, póngase en contacto con el distribuidor local o con la tienda minorista más cercana.

### Ajuste de la altura del soporte

- 1 Coloque el monitor montado sobre la base del soporte en posición vertical.
- 2 Sujete el monitor firmemente con ambas manos.



### ADVERTENCIA

- Al ajustar la altura de la pantalla, no coloque la mano en el cuerpo del soporte para evitar lesiones en los dedos.

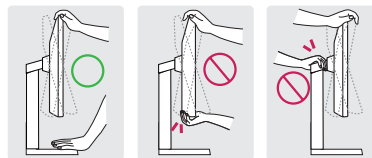
### Ajuste del ángulo

- 1 Coloque el monitor montado sobre la base del soporte en posición vertical.
- 2 Ajuste el ángulo de la pantalla.

El ángulo de la pantalla se puede ajustar hacia delante y atrás entre  $-5^{\circ}$  y  $20^{\circ}$  para que la visualización sea más cómoda.

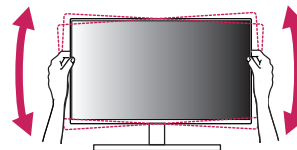
### ADVERTENCIA

- Para evitar que se produzcan lesiones en los dedos al ajustar la pantalla, no sujete la parte inferior del marco del monitor como se muestra a continuación.
- Tenga cuidado de no tocar ni presionar el área de la pantalla al ajustar el ángulo del monitor.



### NOTA

- El lado izquierdo o derecho de la parte frontal del monitor se puede girar levemente hacia arriba o hacia abajo (hasta  $3^{\circ}$ ). Ajuste el nivel horizontal de la parte superior del monitor.

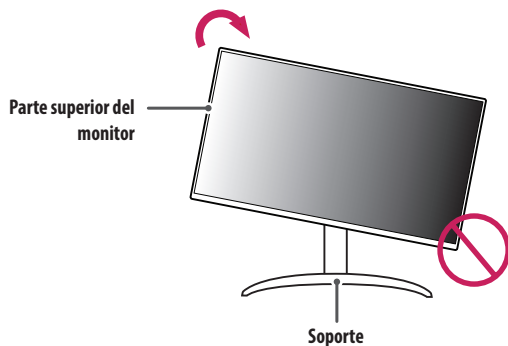


## Función de giro

La función de giro permite al monitor girar 90 grados en el sentido de las agujas del reloj.

### ⚠ ADVERTENCIA

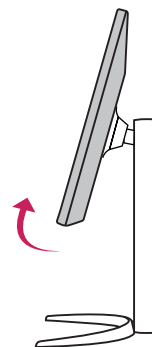
- Cuando use la función de giro, no gire el monitor demasiado rápido ni con fuerza excesiva. La mesa podría rayarse debido al contacto con la parte superior del monitor.
  - Es posible que el cabezal entre en contacto con el soporte y raye la base.
  - Tenga cuidado de no atascarse el dedo entre el cabezal y el soporte.



- 1 Levante el monitor hasta la altura máxima.



- 2 Ajuste el ángulo del monitor en la dirección de la flecha, como se muestra en la imagen.

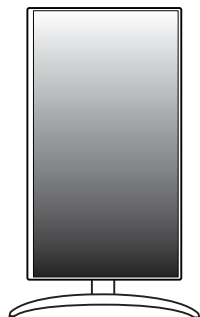




- 3 Gire el monitor en el sentido de las agujas del reloj, como se muestra en la imagen.



- 4 Para completar la instalación, gire el monitor 90 ° como se muestra.



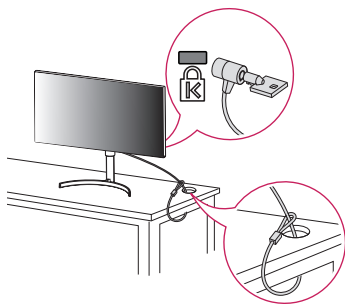
**! NOTA**

- No ofrece la función de giro automático de la pantalla.
- La pantalla puede girarse fácilmente con la tecla de acceso rápido al giro que ofrece el sistema operativo Windows. Tenga en cuenta que algunas versiones de Windows y algunos controladores de tarjetas gráficas pueden ofrecer distintas configuraciones para la tecla de acceso rápido al giro o incluso no ofrecerla.

## Uso del cable de anclaje Kensington

Para obtener más información sobre su instalación y uso, consulte el manual del usuario del cable de anclaje Kensington, o visite el sitio web <http://www.kensington.com>.

Fije el monitor a una mesa con el cable del sistema de seguridad Kensington.

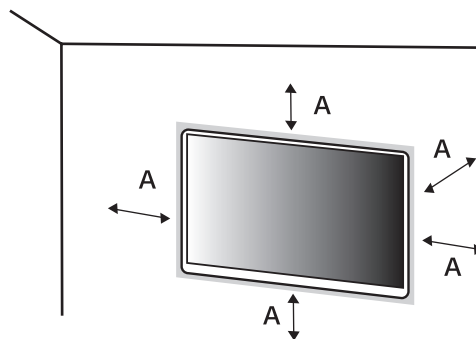


### ! NOTA

- El sistema de seguridad Kensington es opcional. Puede obtener accesorios opcionales en la mayoría de tiendas de electrónica.

## Instalación en una pared

Este monitor cumple las especificaciones de la placa de montaje en pared y de otros dispositivos compatibles. Instale el monitor a una distancia mínima de 100 mm de la pared y deje unos 100 mm de espacio en cada lado del monitor para permitir una ventilación adecuada. Puede obtener instrucciones de instalación detalladas en cualquier tienda minorista. Asimismo, consulte el manual para obtener información sobre cómo montar e instalar un soporte de montaje en pared con inclinación.

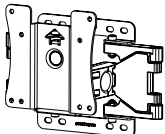


A: 100 mm

## Instalación de la placa de montaje en pared

Si instala el monitor en una pared, fije un soporte de montaje en pared (opcional) en la parte trasera del monitor.

Asegúrese de que el soporte de montaje en pared esté bien fijado al monitor y a la pared.

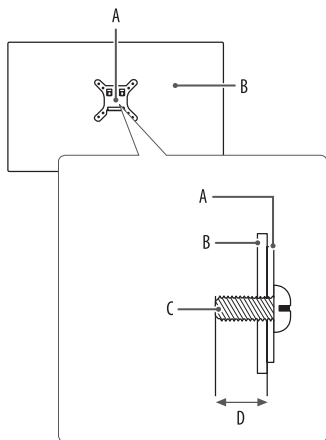
<b>Montaje en pared (mm)</b>	100 x 100
<b>Tornillo estándar</b>	M4 x L10
<b>Número de tornillos</b>	4
<b>Placa de montaje en pared (opcional)</b>	LSW149 

### ! NOTA

- Utilice los tornillos especificados por el estándar VESA.
- El equipo de montaje en pared incluye una guía de instalación y todas las piezas necesarias.
- El soporte de montaje en pared es opcional. Puede solicitar accesorios opcionales a su distribuidor local.
- La longitud de los tornillos puede variar en función del soporte de montaje en pared. Si utiliza tornillos más largos que la longitud estándar, podría dañar el interior del producto.
- Para obtener más información, consulte el manual del usuario del soporte de montaje en pared.
- Tenga cuidado de no ejercer demasiada fuerza al montar la placa de montaje en pared, ya que podría dañarse la pantalla.
- Retire el soporte antes de instalar el monitor en un montaje de pared realizando el proceso de montaje, pero al revés.

### ! PRECAUCIÓN

- Desenchufe el cable de alimentación antes de mover o instalar el monitor para evitar que se produzcan descargas eléctricas.
- Si el monitor se instala en el techo o en una pared inclinada, puede caerse y provocar lesiones. Utilice un soporte de montaje en pared autorizado por LG y póngase en contacto con el distribuidor local o con personal cualificado.
- Para evitar lesiones, este aparato debe estar bien sujeto a la pared de acuerdo con las instrucciones de instalación.
- Si los tornillos se aprietan demasiado fuerte, el monitor podría sufrir daños. La garantía del producto no cubre los daños causados por este motivo.
- Utilice el soporte de montaje en pared y los tornillos conformes al estándar VESA. La garantía del producto no cubre los daños causados por el uso o uso indebido de componentes inadecuados.
- Cuando se mida desde la parte posterior del monitor, la longitud de cada uno de los tornillos instalados debe ser de 8 mm o menos.



- A: Placa de montaje en pared  
 B: Parte posterior del monitor  
 C: Tornillo estándar  
 D: 8 mm máx.

## USO DEL MONITOR

- Las ilustraciones de este manual pueden variar con respecto al producto real.
- Presione el botón joystick, vaya a [Configuración] > [Entrada] y, luego, seleccione la opción de entrada.

### PRECAUCIÓN

- Si utiliza cables genéricos que no estén certificados por LG, es posible que no vea la pantalla o que la imagen tenga ruido.
- No presione la pantalla durante mucho tiempo. La imagen se podría distorsionar.
- No visualice una imagen fija en la pantalla durante mucho tiempo. La imagen podría quedar impresa. Utilice un salvapantallas para la PC si es posible.
- Para conectar el cable de alimentación a la toma, utilice una regleta (de 3 tomas) con conexión a tierra o una toma de pared con conexión a tierra.
- Es posible que el monitor parpadee cuando se encienda en un lugar a baja temperatura. Esto es normal.
- Es posible que a veces aparezcan puntos rojos, verdes o azules en la pantalla. Esto es normal.

## Conexión a un PC

- Este monitor admite la función \*Plug and Play.

\* Plug and Play: Función que permite conectar un dispositivo al ordenador sin tener que reconfigurar nada ni instalar ningún controlador manualmente.

## Conexión HDMI

Transmite las señales de audio y vídeo digitales de un PC al monitor.



### PRECAUCIÓN

- El uso de un cable de DVI a HDMI / DP (DisplayPort) a HDMI puede causar problemas de compatibilidad.
- Utilice un cable certificado con el logotipo HDMI. Si no utiliza un cable HDMI certificado, es posible que la pantalla no se muestre o que se produzca un error de conexión.
- Tipos de cable HDMI recomendados
  - Cable HDMI<sup>®</sup>/TM de alta velocidad
  - Cable HDMI<sup>®</sup>/TM de alta velocidad con Ethernet

## Conexión DisplayPort

Transmite las señales de audio y vídeo digitales de un PC al monitor.

### ! NOTA

- Puede que no haya salida de vídeo o audio en función de la versión de DP (DisplayPort) del PC.
- Asegúrese de utilizar el cable DisplayPort suministrado con el producto. De lo contrario, es posible que esto cause el mal funcionamiento del dispositivo.
- Si utiliza una tarjeta gráfica de salida Mini DisplayPort, utilice un cable Mini DP a DP (Mini DisplayPort a DisplayPort) o puerto genérico compatible con DisplayPort1.4. (Se vende por separado)

## Conexión USB-C

Transmite las señales de audio y vídeo digitales de un PC al monitor.

### ! NOTA

- El modo alternativo de DP (DP a través de USB-C) es compatible con el puerto USB-C.
- Es posible que estas características no funcionen correctamente según las especificaciones y el entorno del dispositivo conectado.
- El puerto USB-C no es para la fuente de alimentación del monitor, sino para la fuente de alimentación de la computadora. Conecte el adaptador para suministrar energía al monitor.

## Conexión a dispositivos AV

### Conexión HDMI

La conexión HDMI transmite señales de audio y vídeo digitales desde el dispositivo AV al monitor.

#### PRECAUCIÓN

- El uso de un cable de DVI a HDMI / DP (DisplayPort) a HDMI puede causar problemas de compatibilidad.
- Utilice un cable certificado con el logotipo HDMI. Si no utiliza un cable HDMI certificado, es posible que la pantalla no se muestre o que se produzca un error de conexión.
- Tipos de cable HDMI recomendados
  - Cable HDMI®/™ de alta velocidad
  - Cable HDMI®/™ de alta velocidad con Ethernet

## Conexión de periféricos

### Conexión del dispositivo USB

El puerto USB del producto funciona como un concentrador USB.

#### NOTA

- Se recomienda que instale todas las actualizaciones de Windows para mantener al sistema actualizado antes de conectarlo al producto para usarlo.
- Los dispositivos periféricos se venden por separado.
- Se puede conectar un teclado, un ratón o un dispositivo USB al puerto USB.
- La velocidad de carga puede variar según el dispositivo.
- Para usar el puerto USB Downstream del monitor, se debe establecer una conexión a la PC host mediante un cable USB C-C o USB C-A para el puerto USB-C, o un cable USB B-A para el puerto USB-B.
- Cuando el cable USB C-C está conectado entre el puerto Upstream del monitor y la PC host, el puerto Downstream del monitor admite un dispositivo USB 2.0.
- Cuando un cable USB C-A o USB B-A está conectado al puerto Upstream del monitor y a la PC host, el puerto Downstream del monitor admite un dispositivo USB 3.0. De todas formas, la PC host debe admitir dispositivos USB 3.0.

**⚠ PRECAUCIÓN**

- Precauciones al utilizar un dispositivo USB.
  - Puede que no se reconozca un dispositivo USB con un programa de reconocimiento automático instalado que utiliza su propio controlador.
  - Algunos dispositivos USB podrían no ser compatibles o no funcionar correctamente.
  - Se recomienda utilizar un concentrador USB o una unidad de disco duro con alimentación eléctrica. (Si la alimentación eléctrica no es adecuada, es posible que el dispositivo USB no se reconozca correctamente.)

**Conexión de auriculares**

Conecte periféricos al monitor a través de la toma de auriculares.

**⚠ NOTA**

- Los dispositivos periféricos se venden por separado.
- En función de los ajustes de audio del PC y del dispositivo externo, la función de los auriculares y los altavoces puede estar limitada.
- Si utiliza auriculares con clavija en ángulo, pueden surgir problemas a la hora de conectar otro dispositivo externo al monitor. Por lo tanto, se recomienda el uso de auriculares con clavija recta.



En ángulo

Recto  
(Recomendado)

## CONFIGURACIÓN DE USUARIO

**⚠ NOTA**

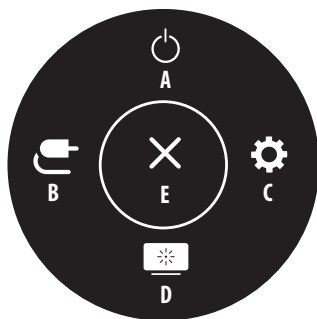
- Es posible que el menú en pantalla (OSD) del monitor no coincida exactamente con el de las imágenes incluidas en este manual.

### Activación del menú principal

**Botón joystick**

- 1 Pulse el botón joystick en la parte inferior del monitor.
- 2 Mueva el Botón Joystick hacia arriba o abajo y a la izquierda o la derecha para establecer las opciones.
- 3 Pulse el botón joystick una vez más para salir del menú principal.

## Opciones del menú principal



Menú principal	Descripción
A: [Apagar]	Permite apagar el monitor.
B: [Entrada]	Establece el modo de entrada.
C: [Configuración]	Permite configurar los ajustes de la pantalla.
D: [Modo de Imagen]	Establece el modo de imagen. - Puede cambiarlo en [Configuración] > [General] > [Configuración de teclas de acceso rápido].
E: [Salir]	Permite salir del menú principal.

## Configuración de menú

- 1 Para ver el menú OSD, pulse el botón joystick en la parte inferior del monitor y, luego, ingrese en [Configuración].
- 2 Mueva el Botón Joystick hacia arriba o abajo y a la izquierda o la derecha para establecer las opciones.
- 3 Para volver al menú superior o establecer otros elementos de menú, mueva el botón Joystick hacia ◀ o pulse (⏮).
- 4 Si desea salir del menú OSD, mueva el botón joystick hacia ◀ hasta salir.



[Entrada]



[Imagen]



[General]

### ! NOTA

- : Encendido
- : Apagado



## [Entrada]

### [Configuración] > [Entrada]

- [Lista de entradas]: Permite seleccionar el modo de entrada.
- [Relación de aspecto]: Ajusta la proporción de la pantalla. La pantalla se puede ver igual con las opciones [ancho completo], [Original] y [1:1] en la resolución recomendada (3 840 x 2 160) y 1 920 x 1 080.
  - [ancho completo]: Muestra el video en pantalla panorámica, con independencia de la entrada de señal de video.
  - [Original]: Muestra el video según la proporción de la señal de entrada.
  - [1:1]: No se ajusta el formato con respecto al original.
    - » En el modo [1:1], en las resoluciones de 1 920 x 1 080 y 2 048 x 1 080 se muestra la imagen en escala.
    - » En el modo [1:1], en las resoluciones de 2 048 x 1 080 y 4 096 x 2 160 se muestra la parte izquierda/derecha de la pantalla cortada.
- [Rango de entrada]: Controla los niveles de blanco y negro en la señal de video.
  - [Automático]: Reconoce de manera automática el rango de entrada de las señales de entrada y muestra las imágenes correctamente.
  - [Completo]: No se extiende la señal de entrada.
  - [Estrecho]: Se extiende de 16 ~ 235 (10 bits: 64 ~ 940) a 0 ~ 255 (10 bits: 0 ~ 1 023).
  - [Rango SDI]: Se extiende de 1 ~ 254 (10 bits: 4 ~ 1 019) a 0 ~ 255 (10 bits: 0 ~ 1 023).
  - [Super blanco]: Se extiende de 16 ~ 254 (10 bits: 64 ~ 1 019) a 0 ~ 255 (10 bits: 0 ~ 1 023).

## [Imagen]

### [Configuración] > [Imagen]

- [Modo de Imagen]: Selecciona el modo de imagen que se adapta a cada modo estándar: [Por Defecto], [BT.2020], [BT.709], [P3-D65], [(HDR) P3-D65 PQ], [(HDR) BT.2100 PQ], [AdobeRGB], [sRGB] y [Calibración].
  - Instalación de LG Calibration Studio para [Calibración].
- [Brillo]: Ajusta el brillo de la pantalla.
- [Contraste]: Ajusta el contraste de la pantalla.
- [Desplazamiento negro]: Ajusta el brillo del color negro.
- [Gamma(EOTF)]: Ajusta la gama: [Gamma 1.8], [Gamma 2.0], [Gamma 2.2], [Gamma 2.4], [Gamma 2.6] y [PQ].
- [Punto de clip PQ]: Selecciona los puntos de recorte en la curva EOTF.
  - Se puede configurar cuando se especifica [PQ] para [Gamma(EOTF)].
- [Gama de colores]: Selecciona la gama de colores que se pueden representar: [Nativa], [BT.709], [BT.2020], [P3-D65], [AdobeRGB] y [sRGB].
- [Temperat.]: Configure la temperatura de color que desee.
  - [Usuario]: El usuario puede personalizarlo a rojo, verde o azul.
  - [Manual]: Ajusta la temperatura de color en incrementos de 500K. (Sin embargo, admite 9300K en lugar de 9500K)
- [Rojo], [Verde], [Azul]: Puede personalizar el color de la imagen con los colores [Rojo], [Verde] y [Azul].
- [Matiz]: Ajusta el matiz de la pantalla.
- [Saturación]: Ajusta la saturación de la pantalla.

- [Seis Colores]: Para cumplir los requisitos de color del usuario, permite ajustar del color y saturación de los seis colores (rojo, verde, azul, cian, magenta y amarillo) y guardar los ajustes.
  - Tonalidad: Ajusta el tono de la pantalla.
  - Saturación: Ajusta la saturación de los colores de la pantalla. Cuanto menor sea el valor, menos saturados y brillantes serán los colores. Cuanto mayor sea el valor, más saturados y oscuros serán los colores.
- [reinicio de la imagen]: Restablece la imagen y el color a la configuración predeterminada.

### ! NOTA

- El [Modo de Imagen] que se puede configurar depende de la señal de entrada.
- Si se cambia el [Modo de Imagen] en la entrada del DP (DisplayPort), es posible que la pantalla parpadee o que la resolución de la pantalla de su computadora se vea afectada.
- Es posible que el contenido HDR no se muestre correctamente según la configuración de Windows 10 OS; revise si la configuración de HDR de Windows está activada o desactivada.
- Cuando la función HDR se activa, los caracteres o la calidad de imagen puede ser baja según el funcionamiento de la tarjeta de gráficos.
- Mientras la función HDR esté activada, puede haber destellos o parpadeos en la pantalla si se cambia la entrada del monitor o se enciende/apaga la alimentación, según el funcionamiento de la tarjeta de gráficos.

## [General]

### [Configuración] > [General]

- [Idioma]: Permite visualizar la pantalla del menú en el idioma deseado.
- [USB-C Multi-EDID]: Cambia el EDID según el ajuste de [Modo de Imagen] en la entrada [USB-C].
  - Se puede configurar cuando la [Versión de DisplayPort] sea [1.4].
  - Si la pantalla no funciona correctamente en función del dispositivo conectado (o del sistema operativo), apague esta función.
- [Brillo máximo]: Controla el Panel Brillo Máximo.
  - Se puede configurar cuando se especifica [PQ] para [Gamma(EOTF)].
- [Indicador ABL]: Controla el brillo del indicador ABL (limitador automático de brillo).
  - Estado de ABL: Ámbar
- [HDMI ULTRA HD Deep Color]: Proporciona imágenes más nítidas cuando está conectado a un dispositivo compatible con Ultra HD Deep Color.
  - 4K @ admite formato 60 Hz
  - Resolución (Píxeles): 3 840 x 2 160
  - Frecuencia de imagen (Hz): 59,94/ 60,00
  - Profundidad de color / Muestreo Chroma
    - » 8 bits: YCbCr 4:2:0/ YCbCr 4:2:2/ YCbCr 4:4:4/ RGB 4:4:4
    - » 10 bits: YCbCr 4:2:0/ YCbCr 4:2:2

- [Selección de USB]: Selecciona el puerto para la conexión del cable USB upstream a fin de usar el concentrador USB del monitor.
- [Protector de pantalla]: Controla el [Protector de pantalla].
  - Encendido: La pantalla se apaga de forma automática cuando está inactiva durante un periodo determinado.
    - » El indicador parpadea en color ámbar mientras el [Protector de pantalla] está activo. Si la imagen fija desaparece, el brillo se restaura de forma automática.
  - Apagado: Apague el [Protector de pantalla].
- [Cambio de pantalla]: Controle el [Cambio de pantalla].
  - Encendido: La imagen de la pantalla se mueve algunos píxeles en cuatro direcciones.
  - Apagado: Apaga el [Cambio de pantalla].
- [Volumen]: Ajusta el volumen.
  - Puede ajustar las opciones [Silencio]/[Habilitar sonido] con la tecla ▼ en el menú [Volumen].
- [LED de alimentación]: Cuando la función [LED de alimentación] está activada, funciona de la siguiente manera:
  - Modo encendido: Iluminado
  - Modo Ahorro de energía (modo de espera): Parpadeo
  - Modo apagado: Apagado
- [Modo Siempre Encendido]: Controla la acción del monitor cuando no hay una entrada de video activa.
  - Encendido: impide que el monitor pase a modo suspensión.
  - Apagado: el monitor pasa a modo suspensión.
- [Espera Automática]: Si no se utiliza el monitor durante un cierto período, este pasará automáticamente al modo de espera.

- [Versión de DisplayPort]: Configure DisplayPort Version en la misma versión que el dispositivo externo conectado. Para usar la función HDR, configúrela como [1.4].
- [Configuración de teclas de acceso rápido]: Selecciona el menú de teclas de acceso rápido de la tecla ▼ en el menú principal: [Modo de Imagen], [Brillo máximo], [Punto de clip PQ], [Rango de entrada] e [Información].
- [Bloquear OSD]: Esta función desactiva la configuración y ajuste de los menús.
- [Información]: Se mostrará la siguiente información en pantalla: [Entrada], [Resolución], [Croma], [Profundidad de color], [Rango de entrada], [Modo de Imagen], [Temperat.], [Gama de colores], [Gamma(EOTF)], [Versión de software] y [Tiempo Total de Encendido].
- [Restablecer a la configuración inicial]: Restablece los ajustes predeterminados.

### ! NOTA

- [HDMI ULTRA HD Deep Color]
  - Para usar [HDMI ULTRA HD Deep Color], active esta función.
  - Si el dispositivo conectado no admite Deep Color (Color Profundo), es posible que la pantalla o el sonido no funcionen adecuadamente. En este caso, configure esta función en apagado.

## Información importante para evitar la retención de imagen

A diferencia de los monitores LED y LCD regulares, los monitores OLED tienen píxeles que emiten luz propia, con lo cual se consigue un color negro perfecto e imágenes nítidas y enfocadas.

La retención de imagen no ocurre en condiciones normales de uso del producto, pero puede suceder si se muestra la misma pantalla durante un período prolongado. Se encuentran disponibles funciones integradas para proteger la pantalla de una posible retención de imagen.

Si una imagen estática persiste en la pantalla, el protector de pantalla reducirá el brillo de toda la pantalla de forma automática, y esta se apagará automáticamente luego de un tiempo determinado. Cuando se detecta un cambio de imagen, se restablece el brillo a su estado original de forma automática. Esto no se debe a un mal funcionamiento del producto.

### Ejemplos de imágenes que pueden causar retención de imagen

- Las imágenes estáticas o las que contienen objetos o información que se emiten de forma constante en una posición fija en la pantalla (por ejemplo, los íconos en el escritorio, las ventanas fijas como los menús o los logos cuando se miran transmisiones)
- Menús o íconos fijos de consolas de videojuegos o decodificadores
- Menús fijos en las esquinas superiores del navegador web

## Medidas recomendadas para evitar la retención de imagen

Active el [Protector de pantalla] y el [Cambio de pantalla] cuando use el monitor.

- Vaya a [Menu] > [Configuración] > [General] y active el [Protector de pantalla]. Se recomienda seguir estos pasos.

Cuando se activa el [Protector de pantalla], la pantalla se apaga de forma automática cada vez que esté inactiva durante un período determinado.

- Vaya a [Menu] > [Configuración] > [General] y active el [Cambio de pantalla]. Se recomienda seguir estos pasos.

Cuando se active el [Cambio de pantalla], la imagen de la pantalla se mueve algunos píxeles en cuatro direcciones.

## Precauciones de seguridad para el uso prolongado

Debido a las propiedades únicas de los paneles OLED, es posible que el brillo se reduzca con el uso prolongado. La reducción del brillo es permanente.

Además, el uso reiterado en condiciones como temperaturas elevadas y humedad alta, o bien las imágenes fijas y la luminosidad alta, pueden ocasionar la persistencia de imágenes, la generación de imágenes borrosas o fallas en la pantalla.

# SOLUCIÓN DE PROBLEMAS

## No se muestra nada en la pantalla.

- ¿Está enchufado el cable de alimentación del monitor?
  - Compruebe que el cable de alimentación esté bien conectado a la toma.
- ¿Está encendido el LED de encendido?
  - Compruebe que el cable de alimentación esté conectado y pulse el botón de encendido.
- ¿El dispositivo está encendido y el LED de encendido está iluminado en blanco?
  - Compruebe que la entrada conectada esté habilitada ([Configuración] > [Entrada]).
- ¿Se muestra el mensaje [Sin Señal]?
  - Este mensaje aparece cuando no se detecta ningún cable de señal entre el PC y el monitor, o si el cable está desconectado. Compruebe el cable y vuelva a conectarlo.
- ¿Aparece el mensaje [Señal Fuera de Rango]?
  - Esto ocurre cuando las señales de la PC (tarjeta gráfica) están fuera del rango de frecuencia horizontal o vertical del monitor. Consulte la sección "ESPECIFICACIONES DEL PRODUCTO" de este manual para establecer la frecuencia adecuada.

## La imagen de la pantalla es inestable y parpadea, o las imágenes que aparecen en el monitor dejan rastros de sombras.

- ¿Ha seleccionado la resolución adecuada?
  - Si la resolución seleccionada es HDMI 1 080 píxeles 60/50 Hz (entrelazado), es posible que la pantalla parpadee. Cambie la resolución a 1 080 píxeles progresivo o al valor recomendado.
  - Si no se configura la resolución recomendada (óptima) para la tarjeta gráfica, puede resultar en texto borroso, pantalla atenuada, un área truncada o desalineada.
  - Es posible que los métodos de configuración varíen según la computadora o el sistema operativo. Además, según el rendimiento de la tarjeta gráfica, es posible que algunas resoluciones no estén disponibles. Si este es su caso, comuníquese con el fabricante de la computadora o de la tarjeta gráfica para obtener ayuda.
- ¿Aparecen puntos en la pantalla?
  - Al utilizar el monitor, pueden aparecer manchas pixeladas (rojas, verdes, azules, blancas o negras) en la pantalla. No se trata de un error ni está relacionado con el rendimiento del monitor.

#### Algunas funciones están deshabilitadas.

- ¿Hay alguna función que no esté disponible al pulsar el botón Menú?
  - El OSD está bloqueado. Desactive [Bloquear OSD] en [General].

#### La toma de auriculares no emite sonido.

- ¿Se muestran imágenes sin sonido?
  - Asegúrese de que las conexiones de la toma de auriculares están correctamente conectadas.
  - Intente subir el volumen con el joystick.
  - Establezca la salida de audio del PC al monitor que está utilizando. (La configuración puede variar según el sistema operativo que utilice).

#### La resolución 4K no está disponible.

- ¿Controló la conexión del cable?
  - Controle si el cable está bien conectado.
  - Se recomienda usar los accesorios suministrados con el producto.
- ¿La resolución y la velocidad de actualización están bien configuradas?
  - Configure la resolución y velocidad de actualización adecuadas en la configuración de resolución de la pantalla de la PC o en el menú de opciones del reproductor.
- ¿El dispositivo externo conectado admite la resolución 4K?
  - Está disponible solo en dispositivos externos que admitan la resolución 4K.
  - Controle si el dispositivo externo conectado admite la resolución 4K.
- ¿La función [HDMI ULTRA HD Deep Color] está habilitada?
  - Vaya a [Configuración] > [General] > [HDMI ULTRA HD Deep Color] para habilitar la función.

# ESPECIFICACIONES DEL PRODUCTO

Las especificaciones están sujetas a cambios sin previo aviso.

El símbolo ~ significa corriente alterna y el símbolo — significa corriente continua.

## Profundidad de color:

- Compatibilidad de color de 8 bits, 10 bits.

## Resolución (Píxeles)

- Máxima resolución: 3 840 x 2 160 @ 60 Hz
- Óptima Resolución Recomendada: 3 840 x 2 160 @ 60 Hz

**Relación de píxeles en funcionamiento:** 99,999 %

## Condiciones ambientales

- Condiciones de funcionamiento
  - Temperatura: De 0 °C a 40 °C
  - Humedad: Del Menos del 80 %
- En almacenamiento
  - Temperatura: De -20 °C a 60 °C
  - Humedad: Del Menos del 85 %

**Dimensiones:** Tamaño del monitor (Anchura x Profundidad x Altura)

### 27EP950

- Soporte incluido (mm): 624,3 x 239,3 x 587,3
- Soporte no incluido (mm): 624,3 x 35,3 x 372,8

### 32EP950

- Soporte incluido (mm): 726,5 x 239,3 x 616,5
- Soporte no incluido (mm): 726,5 x 35,3 x 435,8

## Peso (sin embalaje)

### 27EP950

- Soporte incluido (kg): 4,8
- Soporte no incluido (kg): 3,1

### 32EP950

- Soporte incluido (kg): 5,5
- Soporte no incluido (kg): 3,8

**Adaptador de ca/cc**

- Modelo: Tipo ACC-LATP1  
Tipo ACC-LATP2

Fabricante: SHENZHEN HONOR ELECTRONIC CO., LTD

- Entrada: 100-240 V~ 50 / 60 Hz 2,5-3,0 A
- Salida: 19,5 V --- 10,8 A

**Fuentes de alimentación****27EP950**

- Alimentación: 19,5 V --- 9,0 A
- Consumo de energía
  - Modo de funcionamiento: 60 W (Normal)\*
  - Modo ahorro de energía (Modo de espera):  $\leq 0,5 \text{ W}^{**}$
  - Modo apagado:  $\leq 0,3 \text{ W}$

**32EP950**

- Alimentación: 19,5 V --- 10,8 A
- Consumo de energía
  - Modo de funcionamiento: 72 W (Normal)\*
  - Modo ahorro de energía (Modo de espera):  $\leq 0,5 \text{ W}^{**}$
  - Modo apagado:  $\leq 0,3 \text{ W}$

\* El Modo de funcionamiento del Consumo de energía se mide con el estándar de prueba de LGE.  
(Patrón blanco completo, Resolución máxima, Condición predeterminada)

\* El nivel de Consumo de energía puede ser diferente según el estado de funcionamiento y la configuración del monitor.

\*\* El monitor entra en Modo de suspensión luego de varios minutos. (Máx. 5 minutos)



# Modo de compatibilidad

(Modo predefinido, DisplayPort / USB-C)

Resolución (Píxeles)	Frecuencia horizontal (kHz)	Frecuencia vertical (Hz)	Polaridad (Horizontal / Vertical)	Observación
640 x 480	31,469	59,94	-/-	
800 x 600	37,879	60,317	+/+	
1 024 x 768	48,363	60	-/-	
1 920 x 1 080	67,5	60	+/-	
2 048 x 1 080	26,27	23,90	+/-	
2 560 x 1 440	88,79	59,95	+/-	
3 840 x 2 160	52,44	24,00	+/-	
3 840 x 2 160	106	47,99	+/-	
3 840 x 2 160	133,31	60	+/-	Tiempo recomendado de DP/USB-C
3 840 x 2 160	111,09	50	+/-	
4 096 x 2 160	52,40	23,98	+/-	

Es posible que la resolución de 4 096 x 2 160 no sea compatible; esto depende de la computadora.

**(Modo predefinido, HDMI)**

Resolución (Píxeles)	Frecuencia horizontal (kHz)	Frecuencia vertical (Hz)	Polaridad (Horizontal / Vertical)	Observación
640 x 480	31,469	59,94	-/-	
800 x 600	37,879	60,317	+/+	
1 024 x 768	48,363	60	-/-	
1 920 x 1 080	67,5	60	+/-	
2 048 x 1 080	26,27	23,90	+/-	
2 560 x 1 440	88,79	59,95	+/-	
3 840 x 2 160	52,44	24,00	+/-	
3 840 x 2 160	67,50	30	+/-	Tiempo recomendado de HDMI1.4, [HDMI ULTRA HD Deep Color]: Apagado
3 840 x 2 160	106	47,99	+/-	
3 840 x 2 160	135	60	+/-	Tiempo recomendado de HDMI2.0, [HDMI ULTRA HD Deep Color]: Encendido
4 096 x 2 160	52,40	23,98	+/-	[HDMI ULTRA HD Deep Color]: Apagado

Es posible que la resolución de 4 096 x 2 160 no sea compatible; esto depende de la computadora.

# Tiempo HDMI (VÍdeo)

Resolución (Píxeles)	Frecuencia horizontal (kHz)	Frecuencia vertical (Hz)
480 progresivo	31,5	60
720 progresivo	45	60
1 080 progresivo	67,5	60
2160 progresivo	112,5	50
2 160 progresivo	135	60



El número de modelo y de serie del producto se encuentran en la parte posterior y en uno de los costados de este.  
Regístrelos a continuación por si alguna vez necesita recurrir al servicio técnico.

Modelo

N.º de serie