
GUIDE D'INSTALLATION DU LAVE-VAISSELLE DISHDRAWER MC

Pièces requises	3
Accéder aux spécifications de votre produit	4
Avant l'installation	6
Déballer tous les produits	10
Câblage fixe	12
Préparation du lave-vaisselle	16
Installer le lave-vaisselle	22
Préparation du panneau personnalisé	23
Installation complète du lave-vaisselle	29
Vérification de l'alignement des panneaux	36
Installation des services	38
Liste de contrôle de l'installateur	41

FISHER & PAYKEL

US CA

434446A 11.25

LAVE-VAISSELLE INTÉGRÉ DISHDRAWERM C

DD24SHTI9 N, DD24STI9 N, DD24SI9 N

PIÈCES REQUISES

OUTILS

Non fourni

- ☐ Couteau à lame rétractable
- ☐ Tournevis cruciforme
- ☐ Tournevis plat
- ☐ Perceuse électrique
- ☐ 1 mèche de 13 mm
- ☐ 1 mèche de 2,5 mm
- ☐ Niveau
- ☐ Pincés
- ☐ Crayon

PIÈCES

Fourni et requis

- | | |
|--|---|
| <input type="checkbox"/> 4 supports latéraux | <input type="checkbox"/> 1 support de tuyau d'évacuation |
| <input type="checkbox"/> 1 ruban d'étanchéité | <input type="checkbox"/> 1 Raccord de tuyau de vidange |
| <input type="checkbox"/> 1x Trousse de support de porte | <input type="checkbox"/> 1x pince à fil |
| <input type="checkbox"/> 16x vis cruciformes 16 mm | <input type="checkbox"/> 1 pince |
| <input type="checkbox"/> 2x vis de fixation des pieds de châssis de 38 mm et rondelles | <input type="checkbox"/> 1x trousse de ventilation extérieure |

fournis

- ☐ 4 ensembles d'entretoises
- ☐ 2 cales de 0,5 mm
- ☐ 4x 0,75 mm cales
- ☐ 1x support de garniture



Pour accéder aux vidéos d'installation, scannez le code QR ou rendez-vous sur : <https://www.fisherpaykel.com/nz/dishdrawer-installation-videos>

Les vidéos offrent un aperçu de l'installation du DishDrawer et ne sont pas destinées à être utilisées comme un guide autonome.

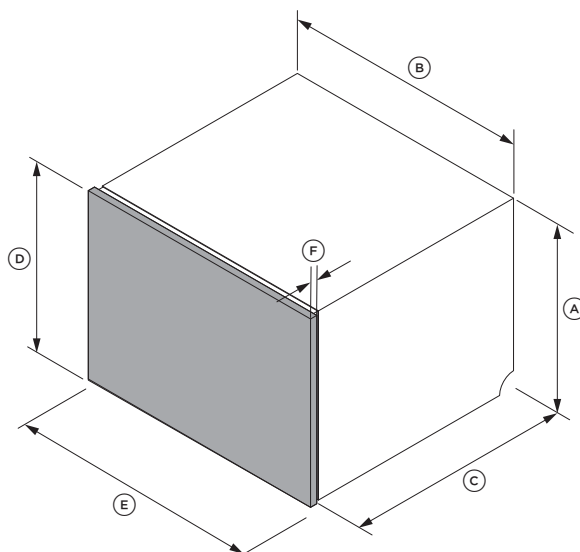
L'installation doit être effectuée par un technicien de service formé et supporté par Fisher & Paykel ou une personne qualifiée.

ACCÉDER AUX SPÉCIFICATIONS DE VOTRE PRODUIT



Pour connaître les spécifications complètes des produits, des armoires et des services, reportez-vous au Guide de planification. Pour accéder au Guide de planification, scannez le code QR ou visitez fisherpaykel.com/specify. Recherchez par type d'appareil ménager, nom de produit ou code de modèle.

Pour obtenir de l'aide à l'installation, veuillez contacter l'équipe de soutien à la conception de Fisher & Paykel à designsupport@fisherpaykel.com



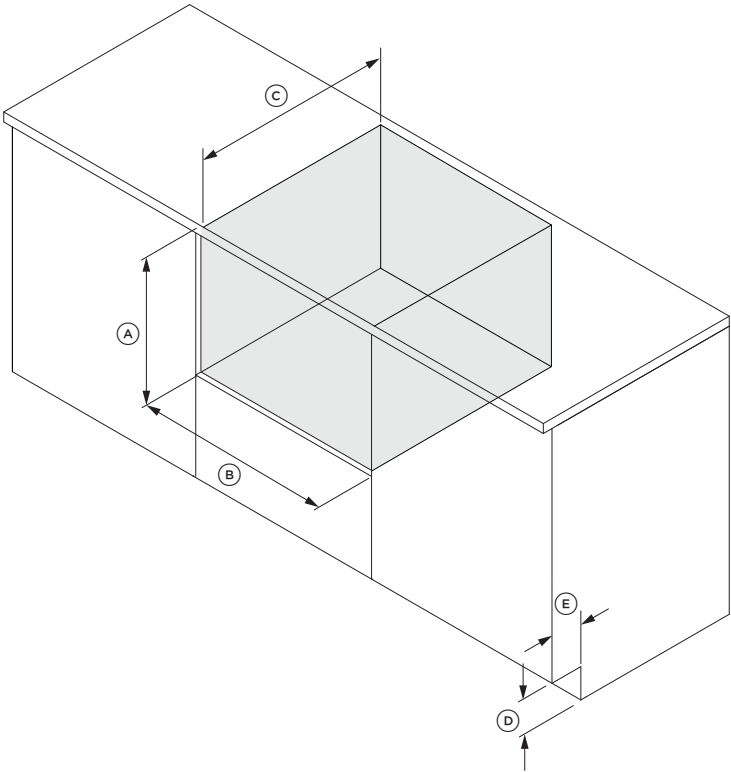
Dimensions	DD24SHTI9, DD24STI9		DD24SI9	
	po	mm	po	mm
Ⓐ Hauteur du châssis	17 29/32	455	16 1/8	410
Ⓑ Largeur du châssis	23 9/16	599	23 9/16	599
Ⓒ Profondeur du châssis*	21 3/4	553	21 3/4	553
Ⓓ Hauteur minimum du panneau	17 13/16	452	16 1/16	408
Ⓔ Largeur minimum du panneau	23 7/16	596	23 7/16	596
Ⓕ Épaisseur du panneau***	5/8 - 13/16	16-20	5/8 - 13/16	16-20
Extension maximale du panneau inférieur	2	50	2	50

*Exclut le panneau. **Ce guide suppose que les panneaux mesurent 3/4 po. Remarque : un espace de dégagement de 1/16 po est requis entre la façade du tiroir du lave-vaisselle et les panneaux d'armoire

ACCÉDER AUX SPÉCIFICATIONS DE VOTRE PRODUIT

Assurez-vous qu'il y ait un petit espace entre le panneau sur mesure et tout meuble derrière celui-ci afin de garantir une bonne étanchéité dans le lave-vaisselle.

Cela permet d'éviter les fuites d'humidité et la condensation, ce qui peut endommager le panneau personnalisé.



Dimensions	DD24SHTI9, DD24STI9		DD24SI9	
	po	mm	po	mm
Ⓐ Hauteur minimum de la cavité	17 15/16	456	16 7/32	412
Ⓑ Largeur minimum de la cavité	23 5/8	600	23 5/8	600
Ⓒ Profondeur minimum de la cavité*	22 13/16	579	22 13/16	579
Ⓓ Hauteur minimum du panneau de coup-de-pied de l'armoire**	3 15/16	100	3 15/16	100
Ⓔ Profondeur minimum du coup-de-pied de l'armoire**	2 3/8	60	2 3/8	60

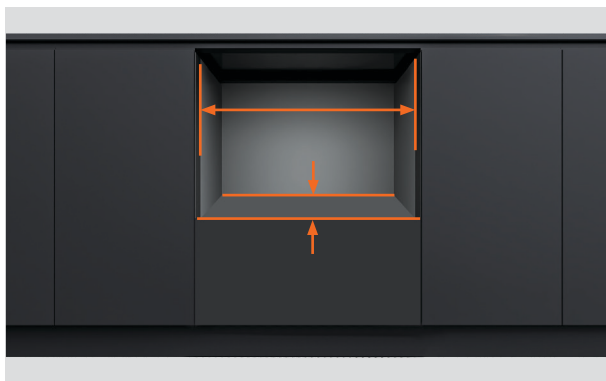
*Le guide suppose des panneaux de porte de 3/4" **Lors de l'évacuation par le coup-de-pied

AVANT L'INSTALLATION



fisherpaykel.com/specify

1. Reportez-vous au Guide de planification pour les spécifications des armoires, des cavités, des panneaux et de l'entretien.



2. Assurez-vous que l'armoire respecte les spécifications minimales requises pour la cavité.

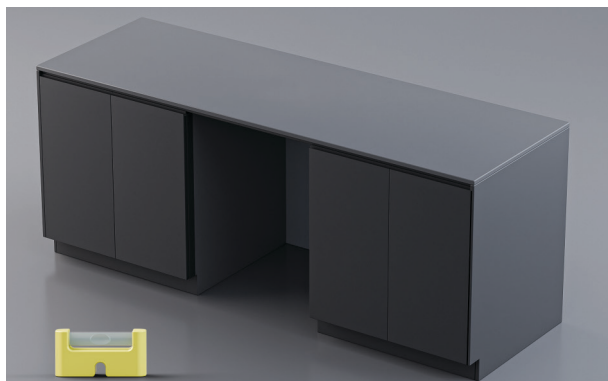
Vérifiez que les côtés de l'armoire sont bien d'équerre.



3. Si la cavité est trop large, ajoutez du matériau sur les côtés pour permettre de fixer le lave-vaisselle.

Consultez le Guide de planification pour plus de détails.

AVANT L'INSTALLATION



4. Vérifiez que l'armoire est de niveau.



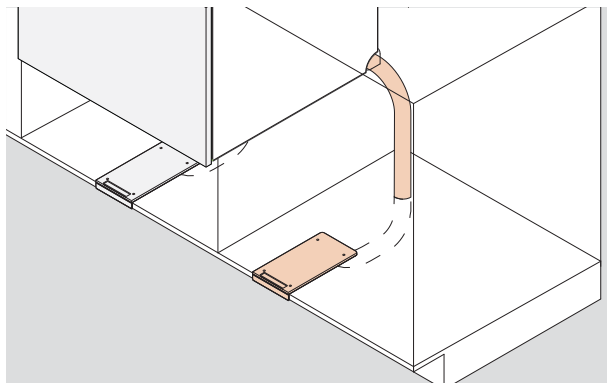
5. La prise électrique doit être accessible après l'installation pour l'entretien.



6. Les trous de service peuvent être acheminés du lave-vaisselle vers la cavité adjacente.

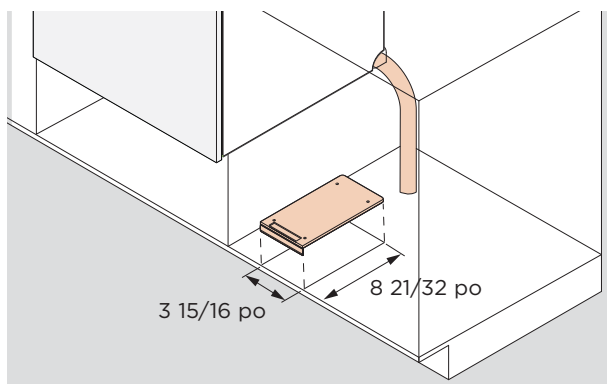
AVANT L'INSTALLATION - ENTRETIEN

Si les conduits d'aération sont acheminés par le coup-de-pied de l'armoire, une hauteur minimum de $3 \frac{15}{16}$ po et une profondeur de $2 \frac{3}{8}$ po sont requises.

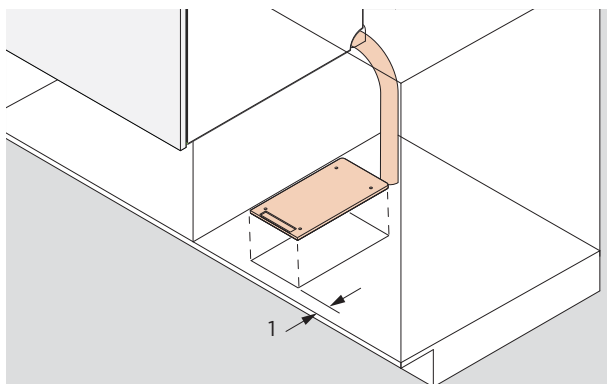


1. Le tuyau d'évent peut être acheminé vers l'armoire adjacente et dans le coup-de-pied.

Il peut également être acheminé sous le lave-vaisselle vers le coup-de-pied.



2. L'ouverture du conduit d'aération est de $3 \frac{15}{16}$ po x $8 \frac{21}{32}$ po.

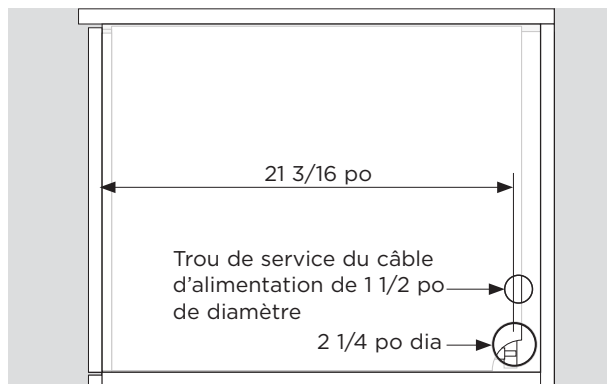


3. Armoires encadrées :

La coupe doit être placée à 1 po en retrait du cadre.

AVANT L'INSTALLATION - ENTRETIEN

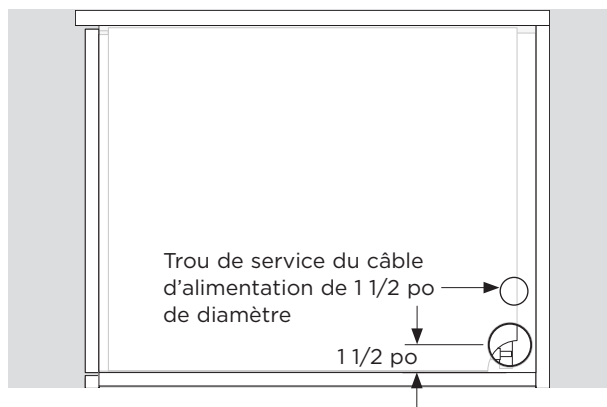
Consultez le Guide de planification sur fisherpaykel.com pour les options d'entretien.



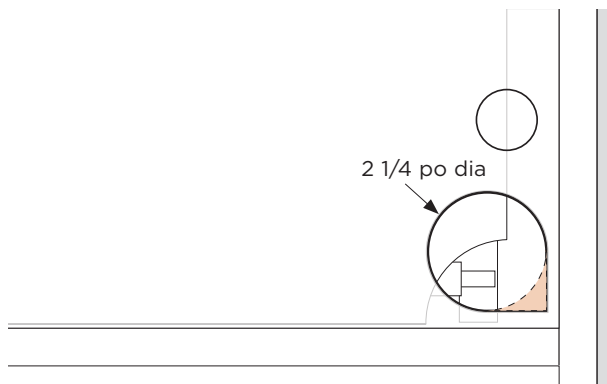
1. Un trou de service d'un diamètre minimum de $2 \frac{1}{4}$ po est requis dans le côté de l'armoire.

Un trou séparé de $1 \frac{1}{2}$ po pour le câble d'alimentation est également requis.

Le centre du trou doit se trouver à au minimum $21 \frac{3}{16}$ po de l'avant du châssis.

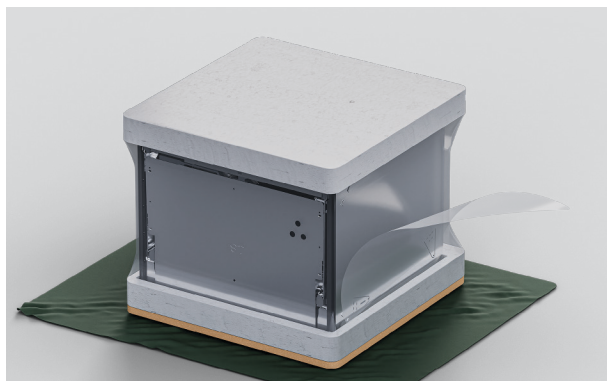


2. Le centre du trou doit être à $1 \frac{1}{2}$ po max au-dessus de l'étagère.

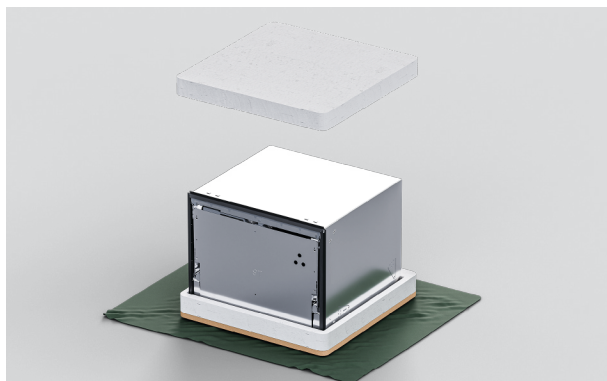


3. Si le tuyau d'évent passe par le trou de service, coupez le coin arrière.

DÉBALLEZ TOUS LES PRODUITS



1. Retirez la pellicule de plastique.

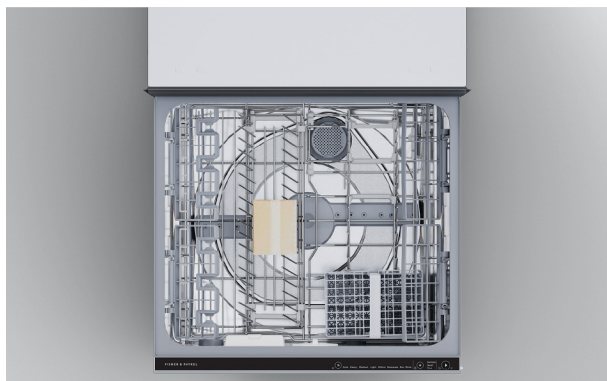


2. Retirez l'emballage supérieur. Laissez la base en place pour protéger la surface du plancher pendant le déplacement du lave-vaisselle.



3. Ne retirez pas le support de porte de l'avant du lave-vaisselle.

DÉBALLEZ TOUS LES PRODUITS



4. Retirez le ruban adhésif du tiroir supérieur et retirez les accessoires et les emballages d'installation de la cuve.

Fermez le tiroir et réappliquez le ruban adhésif.



5. Mettez l'emballage au rebut de manière responsable.

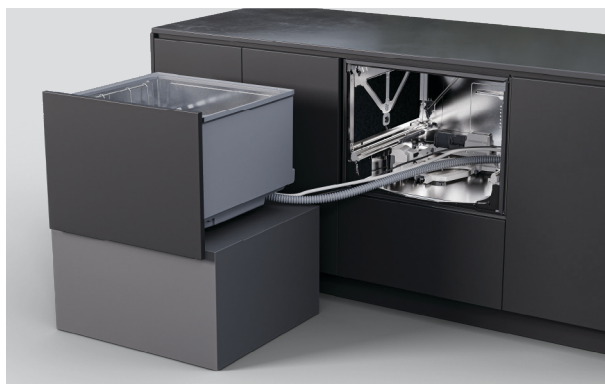
CÂBLAGE (FACULTATIF)

Un électricien qualifié est requis pour câbler le lave-vaisselle.

Retirez le câble d'alimentation fourni et complétez le câblage près de la cavité.

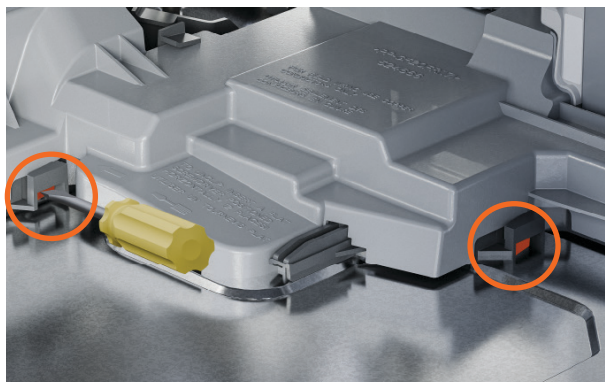


1. Tirez le tiroir inférieur à moitié pour retirer la cuve.
De chaque côté du tiroir inférieur, poussez les attaches de verrouillage vers l'arrière.



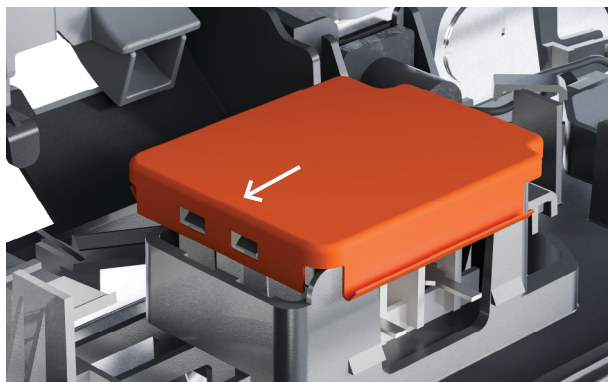
2. Placez le tiroir sur une surface protégée à gauche de l'appareil.

Ne pas étirer ni déconnecter les tuyaux et les câbles.

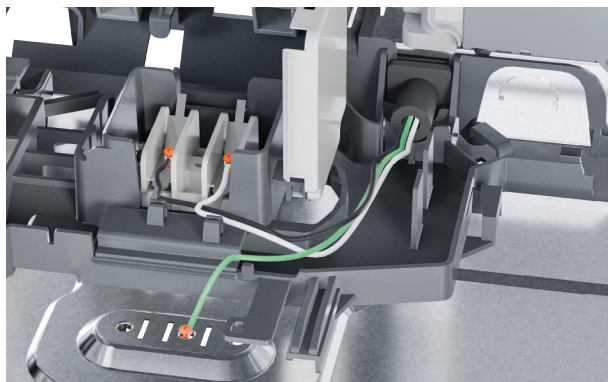


3. À l'aide d'un tournevis à pointe plate, enfoncez les clips et faites glisser le couvercle d'accès vers l'extérieur.

CÂBLAGE (FACULTATIF)



4. Faites glisser le couvercle du bloc de jonction latéralement pour le déverrouiller, puis ouvrez-le pour accéder au bloc de jonction.

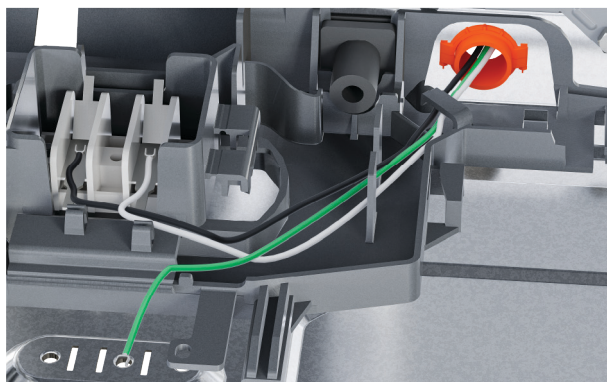


6. Dévissez les câbles phase (noir), neutre (blanc) et terre (vert) du bloc de jonction et du châssis.

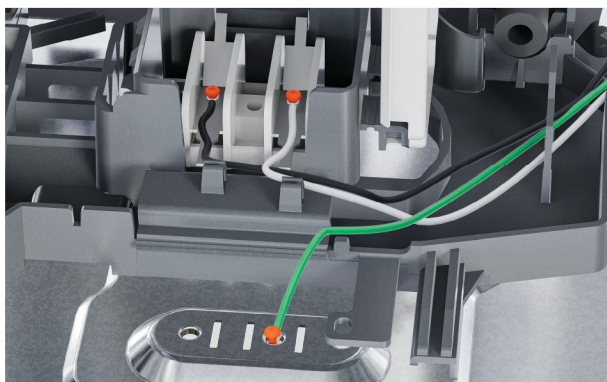


5. Coupez prudemment le câble à l'intérieur **et à l'extérieur** du moulage de décharge de traction pour retirer le câble.

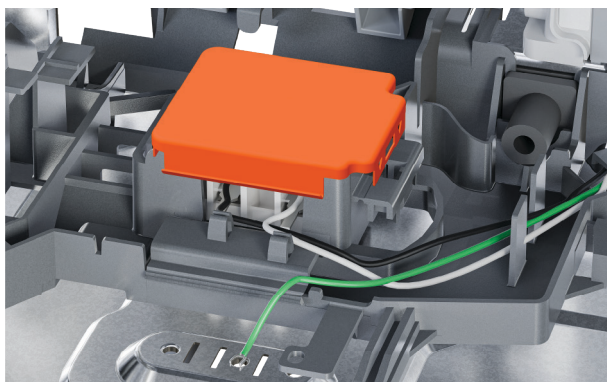
CÂBLAGE (FACULTATIF)



7. Installez un serre-câble adapté au conduit dans l'alvéole défonçable métallique. Assurez-vous d'utiliser uniquement des conducteurs en cuivre.

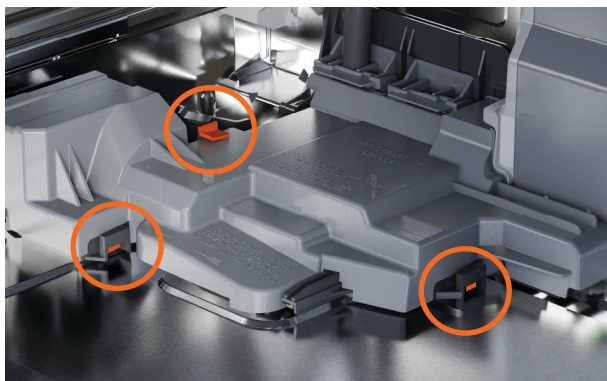


8. Fixez les câbles sous tension (noir) et neutre (blanc) au bloc de jonction. Fixez le câble de terre (vert) au châssis.



9. Rabattez le couvercle du bloc de jonction vers le bas et verrouillez-le.

CÂBLAGE (FACULTATIF)



10. Glissez le couvercle d'accès pour le remettre en place.

Assurez-vous que les clips de blocage sont alignés.



11. Pour remplacer la cuve, tirez les coulisses du tiroir jusqu'à mi-course.

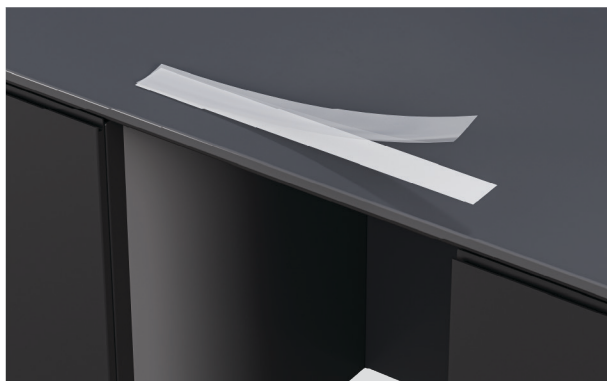
Placez la cuve sur les glissières. Tirez les attaches de verrouillage vers l'avant et enclenchez le tiroir en place.

Assurez-vous que les tuyaux ne sont pas écrasés ou tordus lors de la fermeture du tiroir.

APPLIQUER LE RUBAN D'ÉTANCHÉITÉ



1. Assurez-vous que le dessous du plan de travail est propre et exempt de poussière.



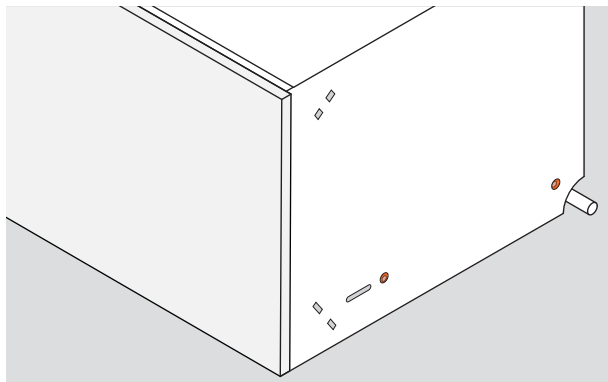
2. Retirez le film protecteur du ruban



3. Appliquez le ruban sur le bord supérieur de l'armoire en vous assurant qu'il est centré et en retrait de 3/8 po du bord avant.

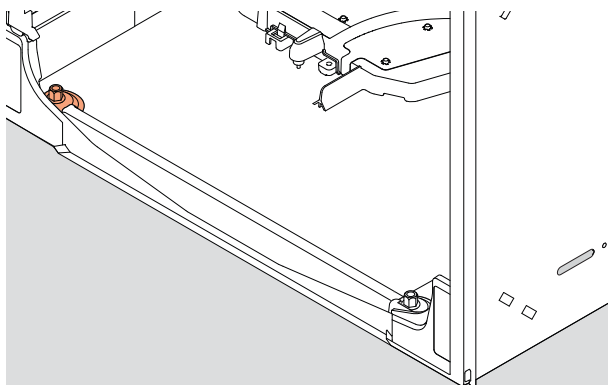
OPTIONS DE FIXATION DU LAVE-VAISSELLE

Le lave-vaisselle doit être solidement fixé pour rester en place et éviter les vibrations. Trois points de fixation de chaque côté du châssis sont recommandés.



1. Serrer par les côtés du châssis :

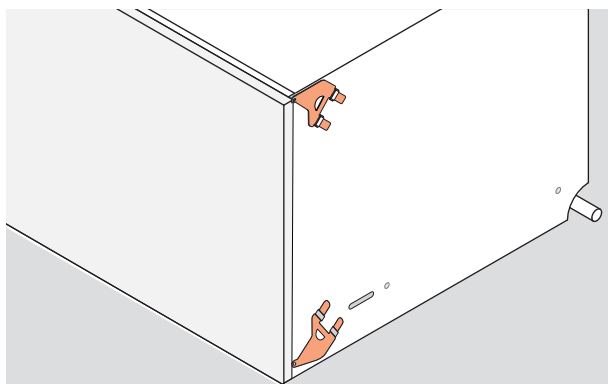
Les vis doivent être fixées à travers les côtés du châssis et dans les côtés de l'armoire ou les entretoises.



2. Serrer par le bas du châssis :

Les vis peuvent être fixées à travers le côté inférieur gauche du châssis et dans l'étagère à l'intérieur du lave-vaisselle.

Des vis de fixation de 38 mm et des rondelles sont fournies.



3. Fixation à travers les supports latéraux :

Les supports latéraux peuvent être insérés sur les côtés du châssis et fixés sur les côtés de l'armoire.

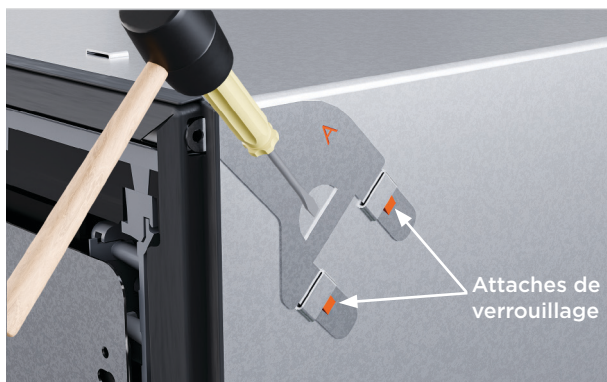
Tous les supports peuvent être utilisés au besoin.

FIXER LES SUPPORTS

Les supports doivent être posés à plat sur le châssis, avec les attaches de verrouillage orientées vers l'extérieur. Les attaches de verrouillage doivent être correctement insérées dans les fentes pour fixer les supports.



1. Localisez les ensembles de supports latéraux.



2. Si vous utilisez l'ensemble de supports supérieurs, insérez-les dans les fentes et tapotez doucement avec un maillet en caoutchouc pour les serrer.

Poussez la languette de la vis à travers l'espace dans le joint en caoutchouc.



3. Si vous utilisez l'ensemble de supports inférieurs, insérez-les dans les fentes inférieures et tapotez doucement avec un maillet en caoutchouc pour les serrer.

Poussez la languette de la vis à travers l'espace dans le joint en caoutchouc.

FIXEZ LES ENTRETOISES



1. Détachez les quatre entretoises à l'aide d'une bande adhésive.



2. Placez des entretoises de chaque côté du lave-vaisselle entre les supports.



3. Si nécessaire, un segment d'entretoise plus grand peut être enclenché pour ajuster l'épaisseur.

FIXEZ LA GARNITURE SUPÉRIEURE

Il est recommandé d'installer le support de garniture lorsque vous installez votre lave-vaisselle dans une cavité d'une hauteur de 18 7/8 po afin de dissimuler tout espace visible entre le comptoir et le châssis.



1. Alignez la garniture sur le châssis en vous assurant que la flèche pointe vers l'avant.



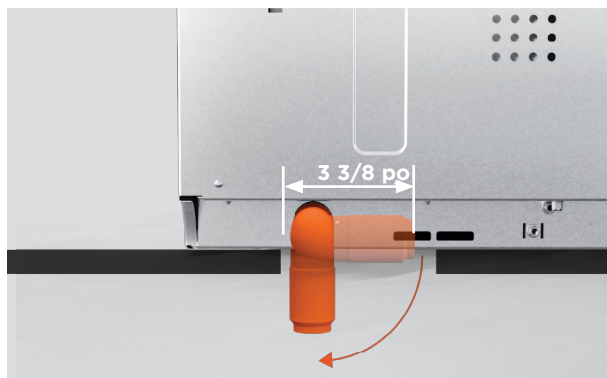
2. Enfoncez fermement la garniture dans les fentes pour la serrer sur le joint en caoutchouc.



3. Assurez-vous que l'avant du joint en caoutchouc est dégagé du support.

FIXEZ LE TUYAU D'ÉVENT

Consultez le guide de planification sur fisherpaykel.com pour connaître les options de ventilation.

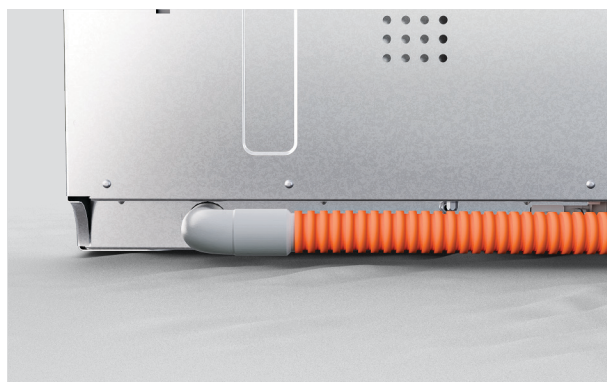


L'évent peut être acheminé sous le lave-vaisselle.

Assurez-vous que les dimensions de la coupe permettent de faire pivoter le coude d'évent lorsque le lave-vaisselle est dans la cavité.



1. Faites pivoter le coude vers la gauche ou la droite, selon l'emplacement de votre évent.



2. Si l'évent est dirigé vers la gauche ou la droite, poussez fermement le tuyau d'évent sur le coude pour le serrer.

POUSSEZ DANS LA CAVITÉ

L'espacement minimum entre la façade de tiroir et le plan de travail ou le cadre est de 1/16 po.



1. Faites passer les tuyaux et les câbles à travers les trous de service et dans la cavité adjacente.



2. Enfoncez délicatement le lave-vaisselle dans la cavité, en faisant passer les tuyaux dans les trous de service au fur et à mesure.

Évitez d'écraser ou de tordre les tuyaux.

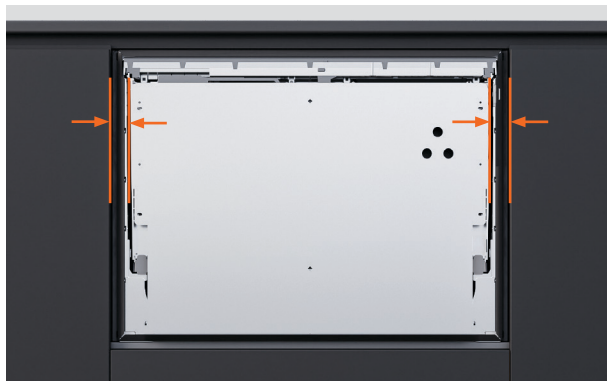


3. Placez le panneau sur le support de porte et ajustez le lave-vaisselle dans la cavité jusqu'à ce que l'avant du panneau soit aligné avec les portes de l'armoire.

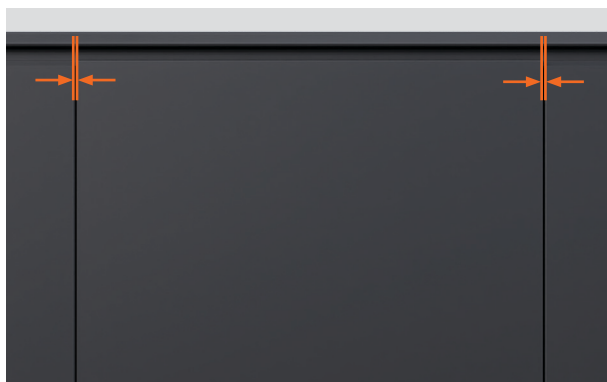
MESURER LE PANNEAU PERSONNALISÉ

Si la largeur ou la hauteur des panneaux dépasse les dimensions minimales, assurez-vous qu'il y ait un petit espace entre le panneau personnalisé et tout meuble situé derrière.

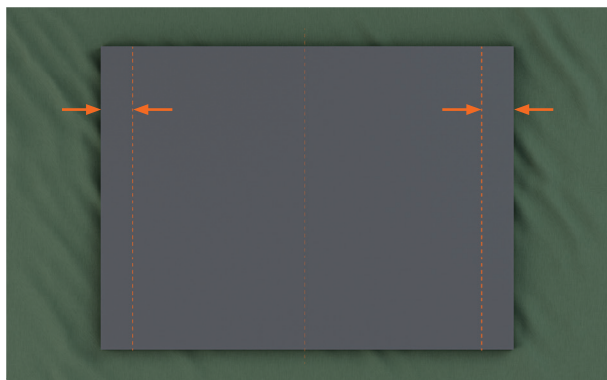
Le tiroir doit être complètement étanche pour éviter les fuites d'humidité et la condensation, ce qui pourrait endommager le panneau personnalisé.



1. Mesurez la distance entre les portes d'armoire adjacentes et les bords du support de porte



2. Soustrayez de chaque mesure l'espace nécessaire entre les panneaux de l'armoire. L'espace minimum requis entre les portes ou tiroirs d'armoires adjacentes est de **1/16 po.**

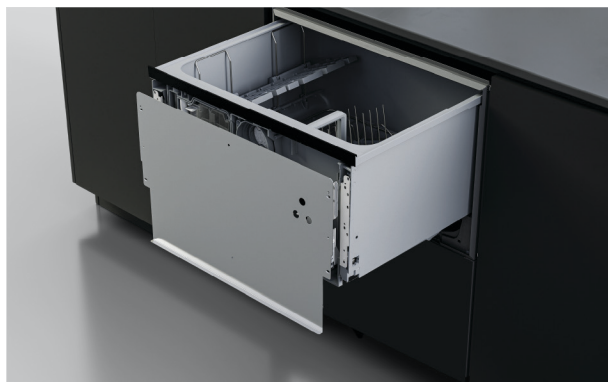


3. Utilisez les mesures finales pour tracer des lignes verticales au dos du panneau personnalisé.

FIXER LE PANNEAU AU SUPPORT DE PORTE

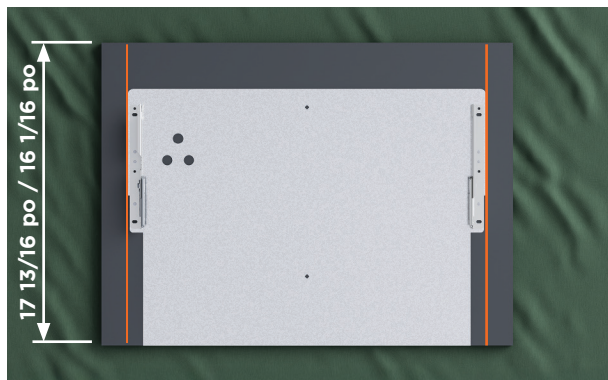


1. Ouvrez le tiroir et utilisez des pinces pour tirer la goupille de la porte.



2. Détachez le support de porte en tirant fermement vers le bas, puis en l'inclinant vers l'extérieur.

Déconnectez le fil de mise à la terre du support avant de le retirer.



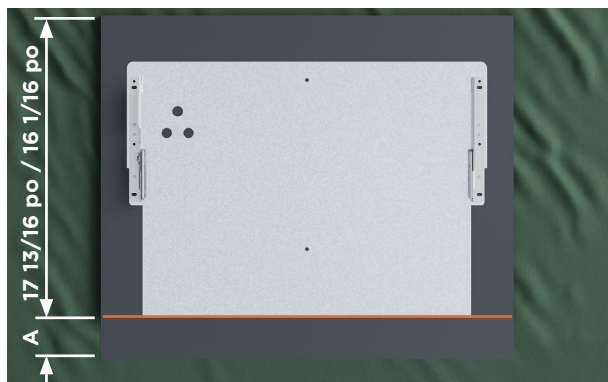
3. Placez le support de porte sur le panneau personnalisé entre les lignes marquées.

Alignez le bas du support avec le bord inférieur du panneau.

Hauteur du panneau pour DD24STI : 17 13/16 po

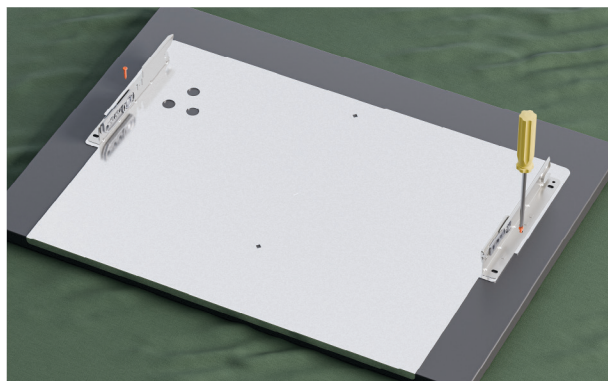
Hauteur du panneau pour DD24SI : 16 1/16 po

FIXER LE PANNEAU AU SUPPORT DE PORTE



4. Pour les panneaux prolongés en bas :

Le support doit être surélevé au-dessus du bord inférieur du panneau à l'aide de la hauteur d'extension (A).



5. Fixez une vis de chaque côté à travers les points de fixation du support.

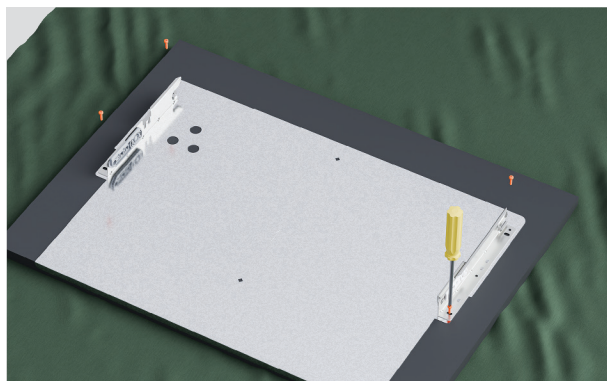
Des avant-trous peuvent être nécessaires en fonction du matériau du panneau.



6. Insérez le panneau dans le lave-vaisselle.

Vérifiez que les espacements entre le panneau et les portes des armoires adjacentes sont au minimum de 1/16 po.

FIXER LE PANNEAU AU SUPPORT DE PORTE



7. Retirez le panneau de porte et fixez les quatre vis restantes.

INSTALLER LE MODULE DE PAUSE PAR TAPOTEMENT



1. Fixez le module de pause par tapotement au panneau à l'aide des vis fournies.



2. Vérifier que le module est orienté correctement et fixé solidement pour garantir un bon fonctionnement.



3. Déplacez le panneau vers le lave-vaisselle.

Branchez le module de pause par tapotement dans le contrôleur.

SERRER LE PANNEAU



1. ⚠ Fixez le fil de mise à la terre au support de porte pour garantir une utilisation sécuritaire.



2. Remplacez le panneau sur le lave-vaisselle. Insérez les goupilles latérales.



3. Pour des ajustements verticaux précis :

Insérez un tournevis cruciforme dans le trou au-dessus des goupilles latérales et tournez.

La plage d'ajustement est de $\pm 1/16$ po.

FIXER À TRAVERS LA FENTE DU CHÂSSIS

Des fentes sur les côtés du châssis permettent de fixer temporairement des vis et d'ajuster le lave-vaisselle dans la cavité. L'alignement du panneau peut ensuite être vérifié avant la fixation finale.

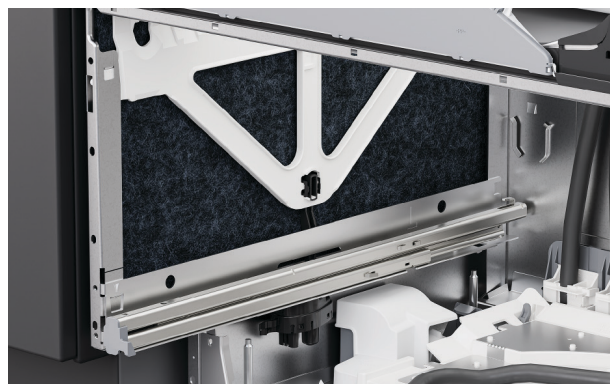


1. Tirez le tiroir à moitié pour retirer la cuve.

De chaque côté de la cuve, poussez les attaches de verrouillage vers l'arrière.



2. Placez le tiroir sur une surface protégée à gauche de l'appareil.



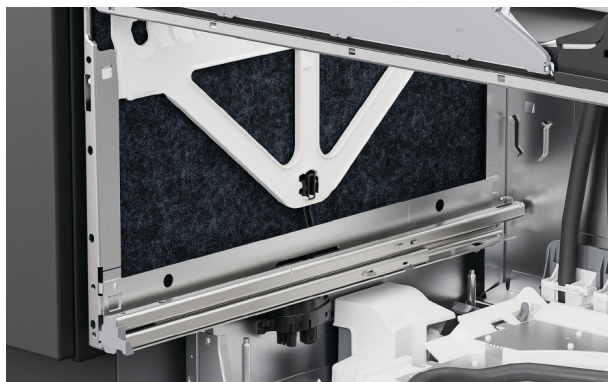
3. Sur les côtés du châssis, soulevez l'isolant.

FIXER À TRAVERS LA FENTE DU CHÂSSIS



1. Insérez une vis dans chaque fente du châssis pour la fixer à l'armoire.

Serrez partiellement les vis afin de pouvoir effectuer des ajustements.



2. Réinstallez l'isolant en vous assurant qu'il est correctement positionné et qu'il n'obstrue pas les glissières du tiroir.



3. Pour remplacer la cuve, tirez les coulisses du tiroir jusqu'à mi-course.

Placez la cuve sur les glissières.

FIXER À TRAVERS LA FENTE DU CHÂSSIS



4. Tirez les attaches de verrouillage vers l'avant et enclenchez le tiroir en place.

Assurez-vous que les tuyaux ne sont pas écrasés ou tordus lors de la fermeture du tiroir.



5. Vérifiez que le panneau est aligné avec les armoires environnantes.

Ajustez le lave-vaisselle dans la cavité si nécessaire.

FIXER À TRAVERS LE CHÂSSIS

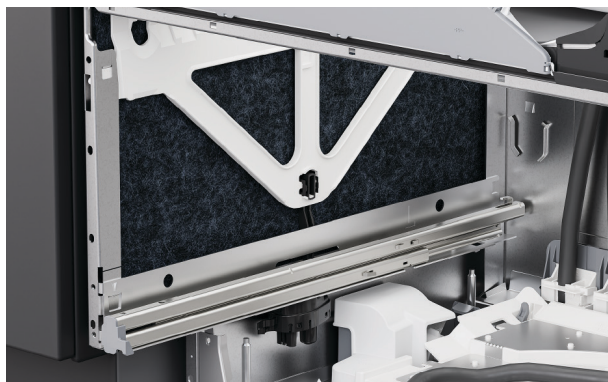


1. Tirez le tiroir à moitié pour retirer la cuve.

De chaque côté de la cuve, poussez les attaches de verrouillage vers l'arrière.

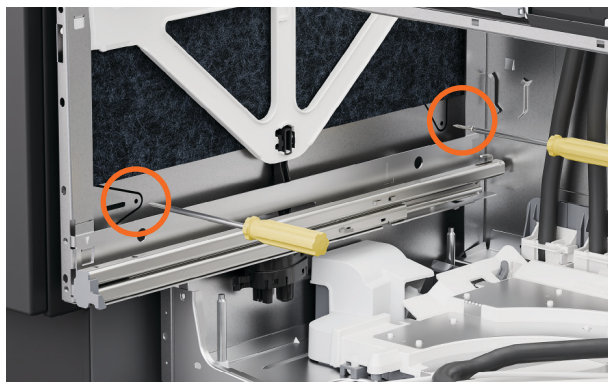


2. Placez le tiroir sur une surface protégée à gauche de l'appareil.

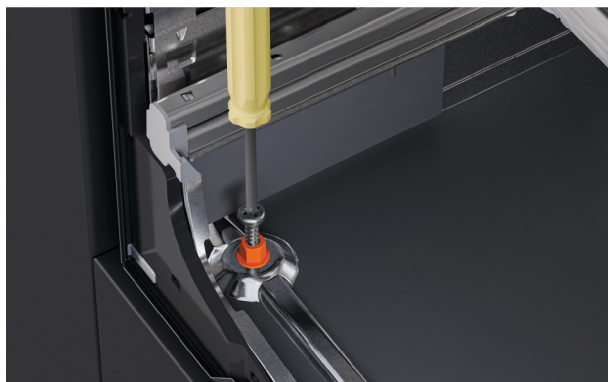


3. Sur les côtés du châssis, soulevez l'isolant.

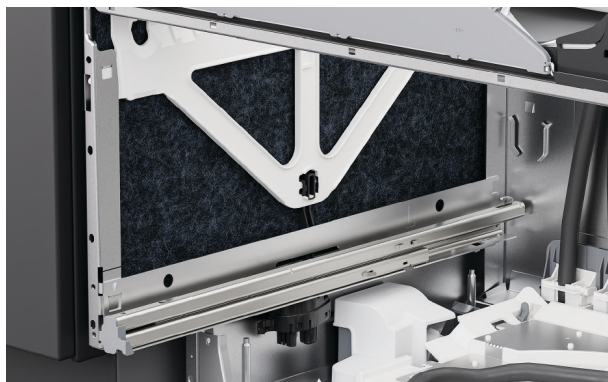
FIXER À TRAVERS LE CHÂSSIS



4. Insérez les vis à travers les deux trous de chaque côté du châssis.



5. Insérez la vis de 38 mm et la rondelle fournies dans le trou gauche en bas du châssis.



6. Assurez-vous que l'isolant est repositionné correctement et qu'il n'obstrue pas les glissières des tiroirs.

FIXER À TRAVERS LE CHÂSSIS



7. Remettez la cuve sur les glissières, tirez les attaches de verrouillage vers l'avant et enclenchez le tiroir en place.

SERRER À L'AIDE DE SUPPORTS



1. Si vous utilisez des supports, ouvrez partiellement le tiroir supérieur.

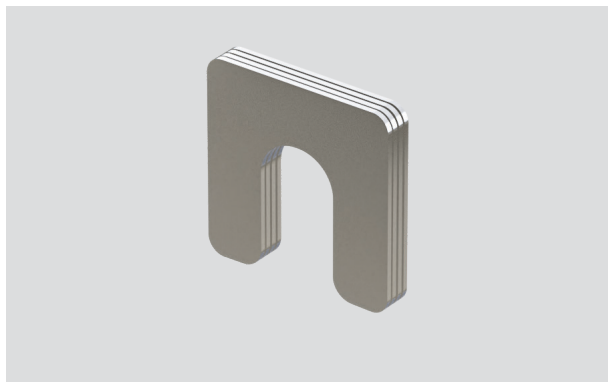
Soulevez le joint en caoutchouc et retirez les cache-vis gauche et droit de la garniture.



2. Fixez les supports latéraux à l'aide des vis fournies et remettez les cache-vis en place.

VÉRIFIEZ L'INCLINAISON DU PANNEAU

Si le panneau personnalisé est légèrement incliné par rapport aux armoires adjacentes, les cales fournies peuvent être utilisées pour effectuer des ajustements mineurs.



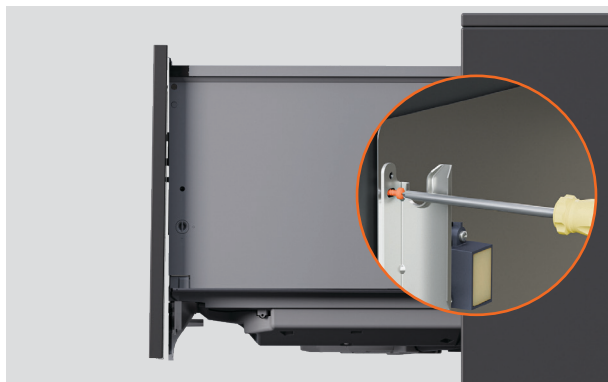
Options de cales :

2 x 0,5 mm, 4 x 0,75 mm.

N'utilisez pas de cales pour des ajustements dépassant 1,75 mm.



1. Retirez le panneau et le support de porte si un ajustement est nécessaire.



2. Pour les panneaux inclinés vers l'extérieur au bas du lave-vaisselle :

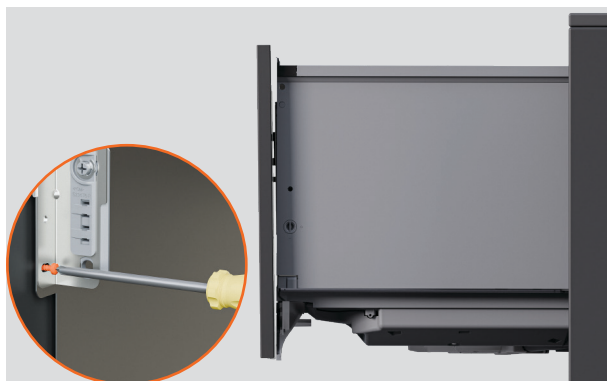
Desserrer les vis en haut du support de chaque côté.

VÉRIFIEZ L'INCLINAISON DU PANNEAU



3. Insérez la cale entre le panneau et le support de porte et serrez la vis.

Insérez le panneau dans le lave-vaisselle et vérifiez.



4. Pour les panneaux inclinés vers l'extérieur en haut du lave-vaisselle :

Desserrer les vis au bas du support de chaque côté.

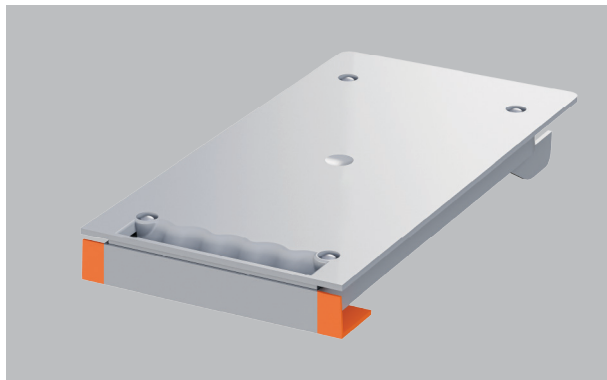


5. Insérez la cale entre le panneau et le support de porte et serrez la vis.

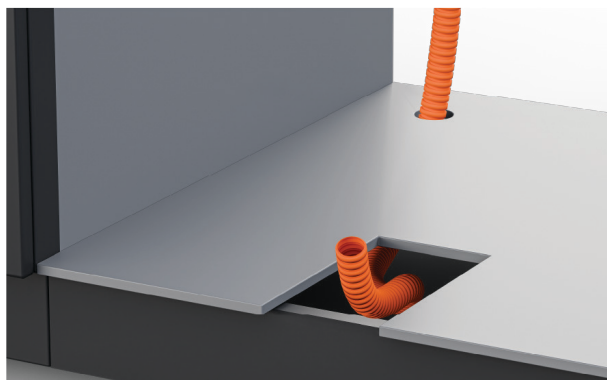
Insérez le panneau dans le lave-vaisselle et vérifiez l'alignement de la façade de tiroir.

INSTALLATION DE L'ÉVENT

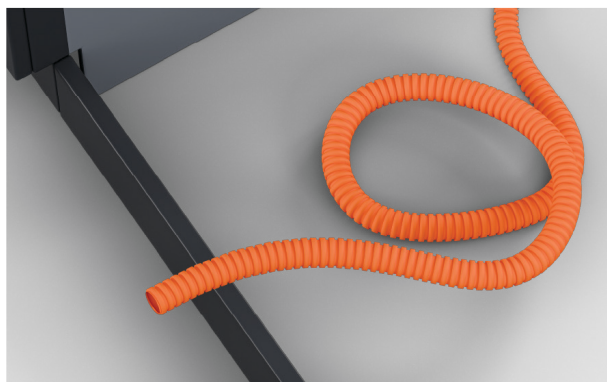
Le tuyau d'évent ne doit pas dépasser une longueur maximale de 63 po. Ne raccourcissez pas le tuyau.



Si l'armoire est encadrée ou ne peut pas être installée sur le bord de l'étagère, coupez le bord du conduit d'aération.



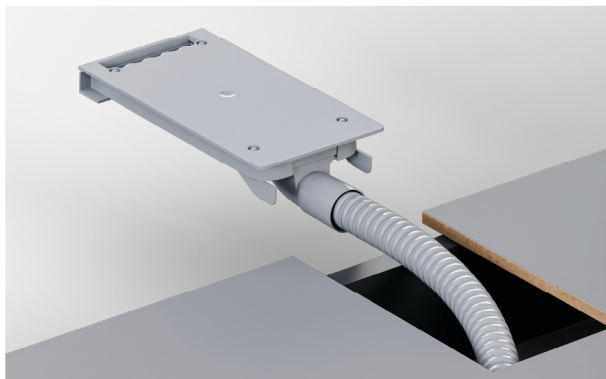
1. Introduisez l'évent d'évacuation dans l'espace du coup-de-pied de l'armoire adjacente ou sous le lave-vaisselle, selon les besoins.



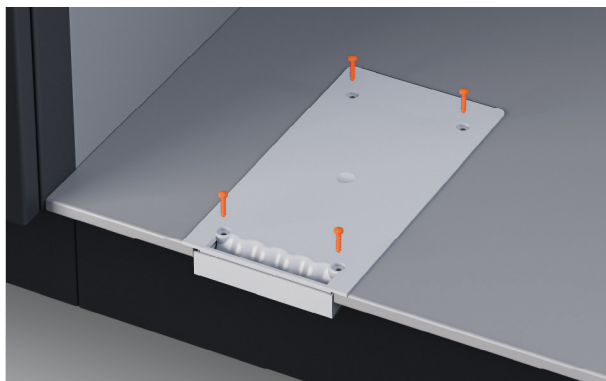
2. Le tuyau d'évent peut être enroulé dans l'espace du coup-de-pied.

Assurez-vous qu'il n'y a pas de coudes ou de plis serrés.

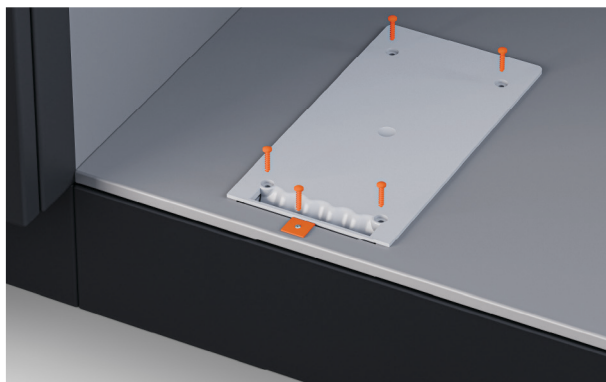
INSTALLATION DE L'ÉVENT



3. Tirez l'extrémité de la conduite d'évacuation à travers la découpe et fixez-la fermement au conduit d'aération.



4. Serrez l'évent à l'aide des vis fournies.



5. Pour les armoires à cadre, installez le support et les vis inclus dans la trousse de ventilation.

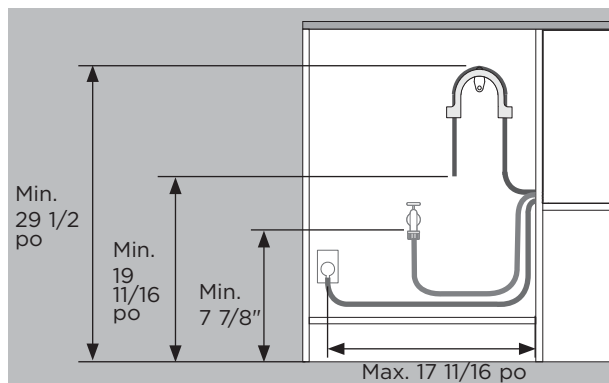
OPTIONS DE RACCORDEMENT DU TUYAU D'ÉVACUATION

Pression d'eau pour DD60SHI9, DD60SHTI9 : 1 MPa (145 psi) max., 0,1 MPa (14,5 psi) min.

Pression d'eau pour DD60SI9, DD60STI9 : 1 MPa (145 psi) max., 0,03 MPa (4,3 psi) min.

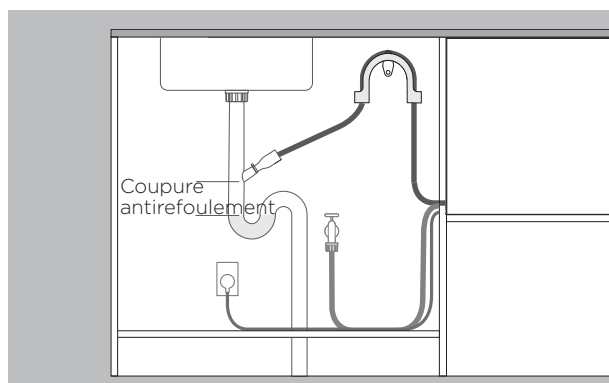
Raccordement à l'arrivée d'eau : 3/4 po BSP (GB20) pour s'adapter à la laveuse plate

Température recommandée : chaude - maximum 140 °F (60 °C)



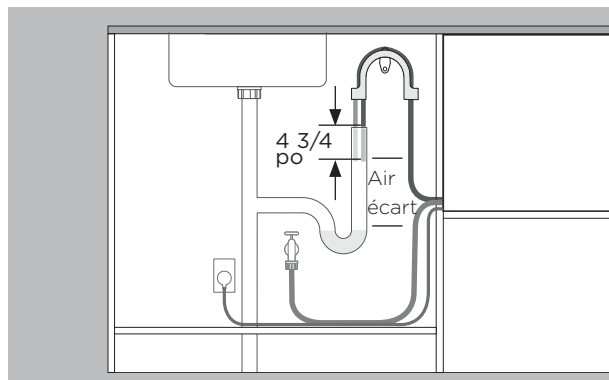
Les distances sont les mêmes pour toutes les installations.

- Du plancher au support supérieur - min. 29 1/2 po.
- Du plancher à l'extrémité du tuyau d'évacuation - min 19 11/16 po.
- Du plancher à l'entrée d'eau - min. 7 7/8 po.
- Côté de l'armoire au centre de la prise électrique - 17 11/16 po.



Drainage acheminé vers le robinet

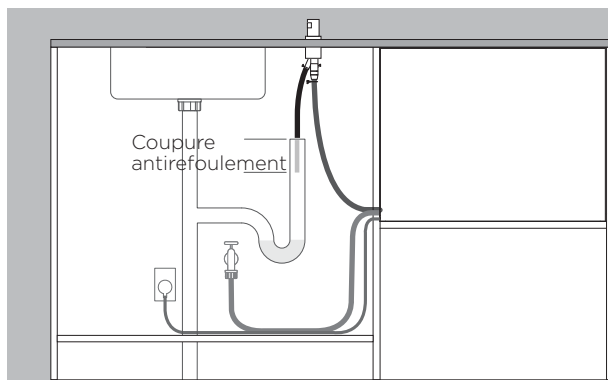
- Le robinet doit être plus haut que l'eau stagnante avec une coupure antirefoulement pour éviter les problèmes de drainage.
- Retirez tout excédent de tuyau d'évacuation pour éviter que le tuyau ne descende en dessous de la hauteur de l'embout.



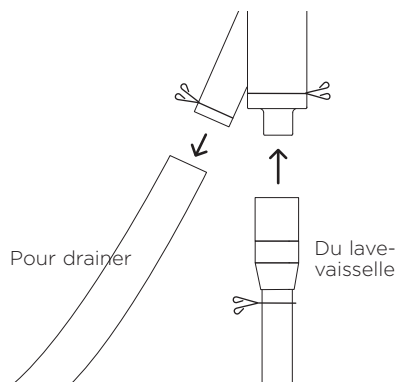
Le drainage est acheminé vers la conduite verticale.

- Le tuyau d'évacuation doit être plus haut que l'eau stagnante, avec une coupure antirefoulement afin d'éviter les problèmes de drainage.
- Retirez l'excédent du tuyau d'évacuation.
- Les tuyaux ne doivent pas pénétrer dans la conduite verticale de plus de 4 3/4 po.

OPTIONS DE RACCORDEMENT DU TUYAU D'ÉVACUATION - COUPURE ANTIREFOULEMENT SIMPLE



1. Installez la trousse unique de coupure anti-refoulement dans le comptoir.



2. Insérez les attaches métalliques sur les tuyaux avant d'installer les deux tuyaux sur le raccord pour tuyau fourni.

Fixez à l'aide des attaches métalliques.

Assurez-vous que les tuyaux s'insèrent en ligne droite dans le raccord, en enlevant tout excédent du tuyau d'évacuation, si nécessaire.

INSTALLATION DU TUYAU D'ÉVACUATION

Assurez-vous que le support du tuyau d'évacuation est correctement installé et que le tuyau est correctement enfilé pour éviter les dommages et les problèmes de drainage.

Le lave-vaisselle ne doit pas être vidé dans de l'eau stagnante.

Si le tuyau d'évacuation fourni n'est pas assez long pour atteindre vos points de service, une trousse de rallonge de 63 po est disponible sur fisherpaykel.com



1. Installez le support du tuyau d'évacuation aussi près que possible du plan de travail, à une distance minimale de 29 1/2 po du plancher

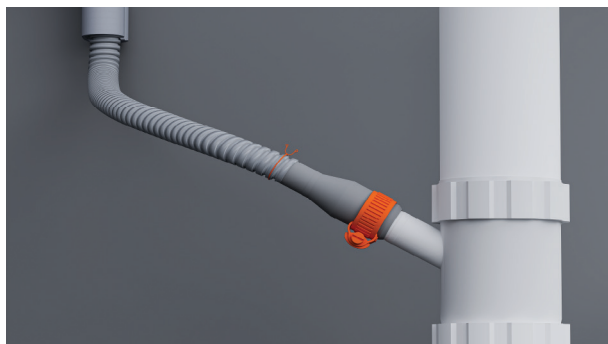
Enfilez le tuyau à travers le support.



2. Pour le raccordement à la té de vidage :

Pour éviter que les copeaux ne pénètrent dans le système de plomberie, veuillez retirer le té de vidage avant de percer.

Débranchez ou percez le té de vidage d'au moins 1/2 po de diamètre avant de fixer le raccord.



3. Insérez les attaches métalliques sur les tuyaux.

Installez le tuyau dans le raccord de tuyau fourni et fixez-le à l'aide des attaches fournies.

Assurez-vous que le tuyau s'insère en ligne droite dans le raccord pour éviter les plis qui pourraient restreindre l'écoulement.

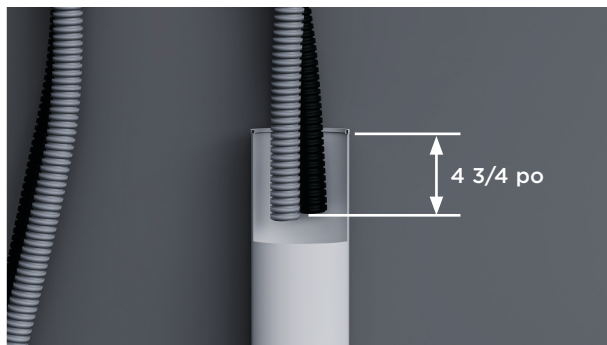
Raccourcissez le tuyau de vidange si nécessaire.

INSTALLATION DU TUYAU D'ÉVACUATION



4. Pour le raccordement à la conduite verticale :

Faites passer les deux tuyaux d'évacuation à travers le guide de support et déposez-les dans la conduite verticale.



5. Assurez-vous que les tuyaux ne pénètrent pas dans la conduite verticale sur plus de $4 \frac{3}{4}$ po afin d'éviter le refoulement des eaux usées dans la cuve

Les tuyaux peuvent être coupés si nécessaire.

RACCORDER L'ARRIVÉE D'EAU

N'ouvrez pas l'alimentation en eau avant d'avoir branché l'alimentation électrique. Le lave-vaisselle doit être sous tension pour que la protection contre les inondations soit activée.

Des robinets d'isolement sont nécessaires pour permettre de fermer l'alimentation en eau.



1. Vérifiez que la rondelle de caoutchouc fournie est insérée dans le raccord.



2. Raccordez le tuyau d'alimentation au robinet.

Assurez-vous que le tuyau d'alimentation n'est pas plié et que le robinet n'est pas tiré ou sous pression.

Ne raccourcissez pas le tuyau d'alimentation.



3. Serrez à la main en place. En utilisant une clé ou des pinces, tournez à 180° supplémentaires pour le fixer. Évitez de trop serrer.

CONNECTER L'ALIMENTATION

Exigences électriques : 120 V, 60 Hz, minimum 5 A

La prise électrique doit être accessible après l'installation pour l'entretien.



1. Connectez l'alimentation.



2. Vérifiez les raccordements d'eau.

Ouvrez l'alimentation en eau et vérifiez s'il y a des fuites.

Le lave-vaisselle doit être sous tension pour que la protection contre les inondations soit activée.

Si l'alimentation électrique doit être coupée, assurez-vous que l'alimentation en eau est fermée.

LISTE DE CONTRÔLE DE L'INSTALLATEUR

Installation

- ☐ Si l'alimentation électrique est coupée, assurez-vous que l'alimentation en eau est fermée pour éviter toute inondation.
- ☐ Vérifiez que toutes les pièces sont correctement installées et bien fixées.
- ☐ Assurez-vous que tous les dégagements sont respectés.
- ☐ Assurez-vous que le lave-vaisselle est solidement fixé et que le tiroir s'ouvre et se ferme facilement, sans aucune résistance.
- ☐ Assurez-vous que le panneau est correctement installé sur le lave-vaisselle.
- ☐ Assurez-vous de retirer tous les emballages ou les rubans apposés sur les grilles et le bras gicleur.
- ☐ Assurez-vous que le bras gicleur est en place, qu'il est installé correctement et qu'il tourne librement.
- ☐ Assurez-vous que le module de pause par tapotement est installé solidement et qu'il fonctionne correctement.

Plomberie

- ☐ Assurez-vous que les alvéoles défonçables ou les bouchons du raccord d'évacuation ont été percés et que le raccordement d'évacuation a été effectué.
- ☐ Le raccord du tuyau d'évacuation ne doit pas supporter le poids d'un excédent de tuyau. Maintenez le tuyau d'évacuation aussi tendu que possible pour éviter qu'il ne s'affaisse. Placez tout excédent de tuyau d'évacuation du côté lave-vaisselle de la boucle haute.
- ☐ Assurez-vous que le tuyau d'alimentation est équipé de la rondelle en caoutchouc fournie et qu'il est serré.
- ☐ Si vous raccordez le tuyau d'évacuation au siphon d'évier, assurez-vous que la boucle haute se trouve à au moins 150 mm au-dessus du raccord du tuyau d'évacuation.
- ☐ Modèles avec adoucisseur d'eau : ajustez le réglage d'adoucisseur d'eau à partir du réglage par défaut, en fonction de la dureté de l'eau dans votre région. Reportez-vous à votre guide d'utilisation.
- ☐ Assurez-vous que l'alimentation en eau soit fermée jusqu'à ce que l'alimentation électrique soit raccordée et activée. Le lave-vaisselle doit être sous tension pour que la fonction de protection contre les inondations soit activée.

Alimentation électrique

- ☐ Assurez-vous d'effectuer tous les essais électriques conformément aux réglementations locales.

LISTE DE CONTRÔLE DE L'INSTALLATEUR

Essai de fonctionnement

- ☐ Rétablissez le courant et ouvrez la valve d'eau, puis ouvrez le tiroir. Vous devriez entendre un bip sonore et voir un voyant de programme s'allumer sur le panneau de commande.
- ☐ Ajoutez trois tasses d'eau dans le tiroir.
- ☐ Naviguez jusqu'à RINSE (Rinçage) et démarrez le programme.
- ☐ Vérifiez la fonction de pause par tapotement
- ☐ Répétez pour l'autre tiroir.
- ☐ Une fois le cycle Rinse (RINÇAGE) terminé, assurez-vous que le lave-vaisselle a fonctionné et évacué l'eau correctement.
- ☐ Vérifiez que l'alimentation en eau est correctement fermée.
- ☐ Vérifiez que les raccordements d'évacuation ne présentent aucune fuite.
- ☐ **Si le site est laissé sans alimentation électrique une fois l'installation terminée, assurez-vous de fermer l'alimentation en eau pour éviter les inondations.**

Complétez et conservez pour référence sécurisée :

Modèle _____

N° de série _____

Date d'achat _____

Acheteur _____

Adresse du distributeur _____

Nom de l'installateur _____

Signature de l'installateur _____

Entreprise d'installation _____

Date de date d'installation _____

FISHERPAYKEL.COM

© Appareils électroménagers Fisher & Paykel 2025. Tous droits réservés.

Les modèles présentés dans ce guide peuvent ne pas être disponibles sur tous les marchés et peuvent être modifiés à tout moment.

Les spécifications des produits figurant dans ce guide s'appliquent aux produits et modèles spécifiques décrits à la date de publication. Dans le cadre de notre politique d'amélioration continue des produits, ces spécifications peuvent être modifiées à tout moment.

Pour plus de détails sur la disponibilité des modèles et les spécifications dans votre pays, veuillez consulter notre site Web ou communiquez avec votre distributeur local Fisher & Paykel.

433446A 11,25