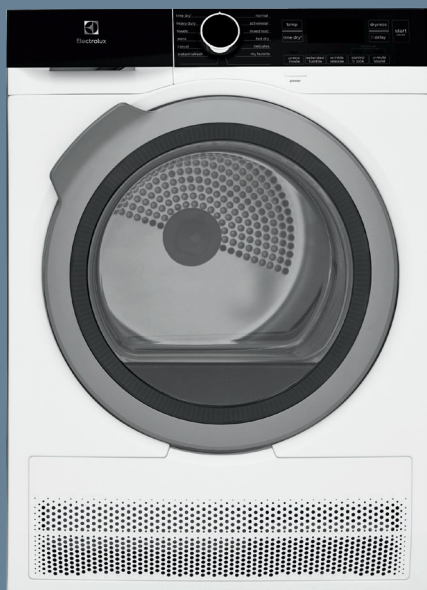


Une meilleure vie signifie combiner un design compact et réfléchi avec une technologie qui utilise moins de chaleur pour être doux sur vos vêtements.

## Un guide rapide pour commencer



### ⌚ Avant de commencer

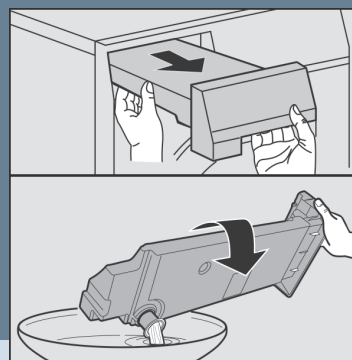
- Vérifiez que tous les matériaux d'expédition sont retirés et assurez-vous que la sècheuse est au niveau, des deux côtés et de l'avant à l'arrière; fixée uniformément sur tous les coins.
- Consultez les instructions d'installation pour obtenir plus de conseils.

### + Entretien et nettoyage

- Suivez les étapes suivantes après chaque charge pour assurer la meilleure fonction de votre sècheuse :

- » Nettoyez le filtre à peluches.
- » Videz le contenant d'eau.

• *Si l'équipement de drainage immédiat est installé, il n'est pas nécessaire de vider le contenant d'eau. Pour de plus amples renseignements, consultez le manuel d'utilisation et d'entretien.*



#### Nous recommandons :

Assurez-vous toujours que le contenant d'eau est en place et vide avant de commencer une charge.

- Nettoyez occasionnellement le condenseur. Suivez les instructions du manuel d'utilisation et d'entretien pour plus de détails.

### ? FAQ

- En quoi la sècheuse à condensation est-elle différente d'une sècheuse traditionnelle ?

Les sècheuses à condensation sont plus efficaces du point de vue énergétique que les sècheuses ventilées traditionnelles, car elles repoussent l'air, ce qui empêche la perte de chaleur. Ce processus les amène habituellement à prendre plus de temps pour sécher les vêtements.

- Comment puis-je changer un paramètre après le début d'un cycle ?

Tournez le bouton à la position de réinitialisation (12 heures) OU appuyez sur le bouton d'alimentation pour éteindre la sècheuse et annuler le cycle. Appuyez sur le bouton d'alimentation pour mettre la sècheuse sous tension, sélectionnez le nouveau réglage, puis appuyez sur start/pause (démarrer/pause) pour démarrer le cycle. La modification d'un cycle sans annuler le cycle actuel ne changera pas la sélection du cycle.

- Est-ce normal pour ma sècheuse de faire des sons ou des bruits ?

Certains sons font partie des activités normales de votre sècheuse. Vous pouvez entendre que les rouleaux de suspension ou le système d'échange d'air déplacent l'air pendant le cycle. Vous pouvez également entendre la pompe qui extrait l'eau condensée de l'appareil. Consultez votre manuel d'utilisation et d'entretien pour en savoir plus.



Le bouton d'alimentation annule également un cycle sélectionné.



## ▶ Commencer



### ☀️ Allumez votre sècheuse

Appuyez sur le bouton d'alimentation  pour allumer votre appareil.

### ☀️ Sélectionnez un cycle

#### TIME DRY (TEMPS DE SÉCHAGE)

Sélectionnez ce cycle pour régler manuellement le temps de séchage. Utilisez le bouton d'option Time Dry (Temps de séchage) pour faire défiler les tranches horaires.

#### NORMAL (NORMAL)

Sélectionnez ce cycle pour les articles en coton.

#### HEAVY DUTY (ROBUSTE)

Sélectionnez ce cycle pour sécher les tissus résistants comme les draps ou autre linge de lit.

#### DELICATES (TISSUS DÉLICATS)

Sélectionnez ce cycle pour les articles délicats en tricot.

#### CASUAL (DÉCONTRACTÉ)

Sélectionnez ce cycle pour les cotons et les mélanges sans repassage.

#### MIXED LOAD (CHARGE MIXTE)

Sélectionnez ce cycle pour sécher les charges de tissus mixtes.

#### INSTANT REFRESH (RAFRAÎCHISSEMENT INSTANTANÉ)

Sélectionnez ce cycle pour aider à défroisser les articles propres et secs.

#### TOWELS (SERVIETTES)

Sélectionnez ce cycle pour sécher les charges lourdes comme les serviettes et les tapis de bain sans endos de caoutchouc.

#### JEANS (JEANS)

Sélectionnez ce cycle pour sécher les charges de linge en denim.

#### FAST DRY (SÉCHAGE RAPIDE)

Sélectionnez pour sécher rapidement de petites charges.

#### ACTIVWEAR (VÊTEMENTS DE SPORT)

Sélectionnez pour sécher les tissus synthétiques et extensibles légers.

#### MY FAVORITE (MON FAVORI)

Personnalisez tout programme existant et enregistrez-le comme un cycle unique pour une utilisation ultérieure. Consultez votre manuel d'utilisation et d'entretien pour obtenir des instructions faciles.

### ☀️ Sélectionnez les options du cycle

#### WRINKLE RELEASE (DÉFROISSAGE)

Cette option offre 30 minutes supplémentaires de culbutage intermittent où le tambour alterne la direction du culbutage pour réduire les formations de plis sur les vêtements.

#### ECO MODE (MODE ÉCOLOGIQUE)

Cette option exécute le cycle sec avec une température réduite. Le choix du mode écologique augmente généralement les durées des cycles de séchage.

#### EXTENDED TUMBLE (CULBUTAGE PROLONGÉ)

Cette option offre 30 minutes supplémentaires de culbutage sans chaleur.

### ▶ Commencez la charge

Fermez la porte et appuyez sur le bouton start/pause (démarrer/pause).

### 👍 En savoir plus

Nous vous recommandons de vous familiariser avec les caractéristiques et la terminologie du produit dans votre manuel d'utilisation et d'entretien.



### Durabilité, ensemble

Conçu avec une technologie de séchage avancée pour utiliser la chaleur plus basse pour être doux sur vos vêtements et aider à économiser de l'énergie.



#### Tranquillité d'esprit et protection

Obtenez-en plus avec l'enregistrement des produits. Recherchez l'icône de photo sur votre carte d'inscription pour envoyer un message et vous inscrire, ou visitez-nous en ligne.

[electroluxappliances.com](http://electroluxappliances.com)

(877) 435-3287

10200 David Taylor Drive  
Charlotte, NC 28262

[electroluxappliances.ca](http://electroluxappliances.ca)

(800) 265-8352

5855 Terry Fox Way  
Mississauga, ON L5V 3E4