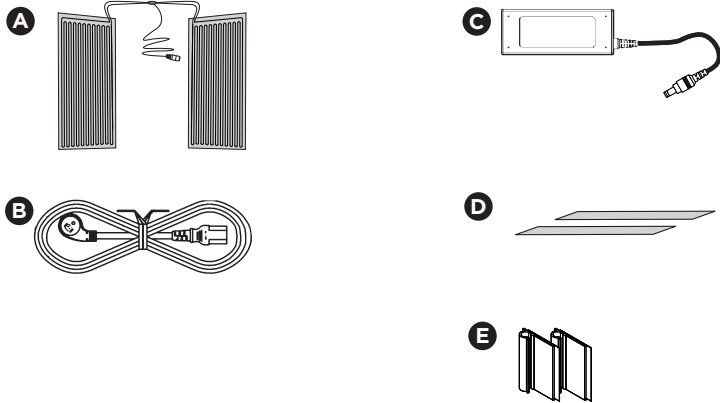


Instructions d'installation pour
La trousse d'appariement pour congélateur et réfrigérateur à une porte

Il est recommandé d'avoir recours à un technicien d'entretien autorisé pour installer la trousse d'appariement.

Composants



Contiens :			
	Pièce	Numéro de pièce	Qté.
A	Bloc chauffant : 12 V, 10 W, 14,4 Ω, feuille d'aluminium en sandwich, isolation de fils en PVC, adhésif acrylique, connecteur cylindrique épissé de 5,5 mm x 2,5 mm dans le bloc chauffant	A21442902	1
B	Câble d'alimentation c.a. : Cordon d'alimentation coudé de 6 pi NEMA 5-15P à C13 à profil ultra bas, fiche à trois broches	A21545701	1
C	Alimentation électrique : Adaptateur CA/CC 12 V 60 W, connecteur de fiche de 5,5 mm x 2,5 mm x 10,5 mm	A21545401	1
D	Ruban adhésif double face	316237303	2
E	Attaches	218990901	6

Outil recommandé : Gants

➔ IMPORTANT

Assurez-vous que le congélateur et le réfrigérateur disposent de deux prises murales duplex distinctes et dédiées à la mise à la terre, comme indiqué dans la section RENSEIGNEMENTS IMPORTANTS SUR LA SÉCURITÉ du manuel d'utilisation et d'entretien.

Installation

Avant de nettoyer votre appareil, coupez l'alimentation en débranchant le cordon d'alimentation de la prise électrique. Essayez les deux côtés du réfrigérateur et du congélateur.

🔧 REMARQUE

N'utilisez jamais de CHLORE pour nettoyer l'acier inoxydable. Nettoyez le devant et les poignées en acier inoxydable avec de l'eau savonneuse non abrasive et un chiffon. Rincez avec de l'eau propre et un chiffon doux. Essayez les taches tenaces avec un essuie-tout imbibé d'ammoniaque, puis rincez. Utilisez un nettoyant pour acier inoxydable non abrasif, comme le nettoyant pour acier inoxydable **Frigidaire ReadyClean™** qui se trouve sur le site Frigidaire.com. Suivez toujours les instructions du fabricant.

🔧 REMARQUE

Toujours nettoyer, essuyer et sécher en suivant le grain pour éviter les rayures. Lavez le reste de l'unité avec de l'eau tiède et un détergent liquide doux. Rincez correctement et essuyez avec un chiffon doux et propre.

⚠ PRUDENCE

L'unité est lourde. Il est recommandé que deux personnes soulèvent ou déplacent l'unité.

- Si vous utilisez la trousse d'encastrement double, installez les patins réglables sur les unités avant d'installer le bloc chauffant (Fig. 1).

REMARQUE : Veuillez consulter les instructions d'installation de la Porte simple de tous le réfrigérateur et de tous le kit de garniture de congélateur.

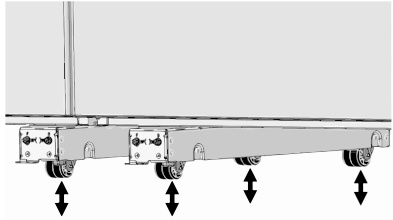


Fig. 1

⚠ PRUDENCE

Utilisez des gants pour la prochaine étape.

- Retirez la pellicule protectrice en papier du premier bloc chauffant.
- Collez le premier bloc chauffant sur le côté supérieur droit de l'unité de gauche (0,5 po du haut et 0,5 po du mur arrière) pour que le harnais sorte par le bas.

REMARQUE : Assurez-vous de coller complètement le bloc chauffant sans aucune bulle d'air (Fig. 2A).

- Retirez la pellicule protectrice en papier du deuxième bloc chauffant.
- Collez le second bloc chauffant sur le côté inférieur gauche de l'unité de droite (0,5 po du bas et 0,5 po du mur arrière) pour que le harnais sorte du haut.

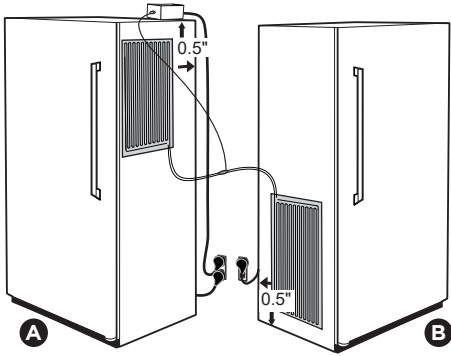
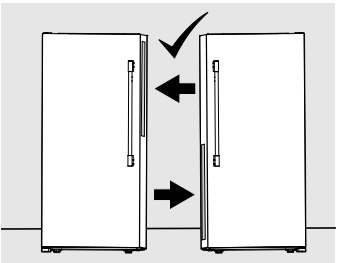


Fig. 2

REMARQUE : Assurez-vous de coller complètement le bloc chauffant sans aucune bulle d'air (Fig. 2B).

Évitez d'installer :

- les deux blocs chauffants sur le congélateur
- les deux blocs chauffants sur le réfrigérateur
- les deux blocs chauffants sur le dessus
- les deux blocs chauffants au bas
- les deux blocs chauffants au centre



- Branchez le connecteur des deux blocs chauffant **A** dans le bloc d'alimentation **C** (Fig. 3).

REMARQUE : Assurez-vous que le bloc d'alimentation s'insère dans la découpe lorsqu'il est placé sur le dessus de l'appareil.

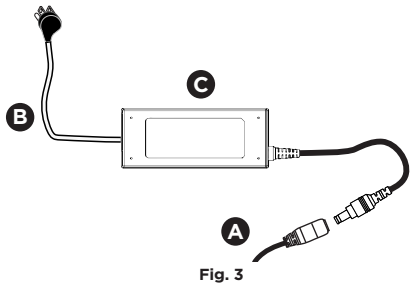


Fig. 3

Assurez-vous aussi que le bloc d'alimentation atteint la prise de courant lorsqu'il est placé sur le dessus de l'appareil (Fig. 4A).

- Appliquez les deux bandes de ruban adhésif double face sur le bloc d'alimentation et collez le bloc d'alimentation sur le dessus de l'unité (Fig. 4B).

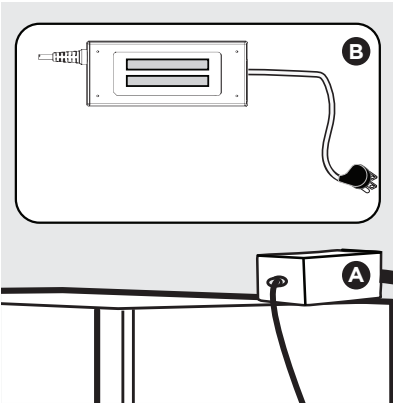


Fig. 4

- Si le bloc d'alimentation ne peut pas être placé sur le dessus de l'unité, collez-le verticalement sur la paroi arrière de l'unité et assurez-vous que le connecteur à trois broches est orienté vers le bas (Fig. 5).

REMARQUE : Vous ne pouvez pas sentir la température du bloc chauffant.

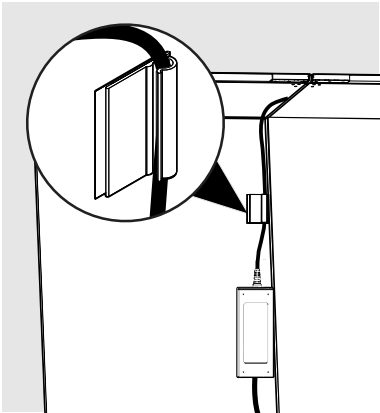


Fig. 5

- Rapprochez les deux unités l'une de l'autre.
- Utilisez les attaches fournies pour tenir l'excédant des cordons d'alimentation à l'arrière des unités de sorte que tous les fils sont éloignés du sol (Fig. 6).

REMARQUE : Assurez-vous que les faisceaux et les câbles sont dégagés du plancher avant de remettre les unités en place. Cela évitera d'endommager les fils.

REMARQUE : L'emplacement des attaches illustré à titre d'exemple.

- Branchez l'alimentation électrique dans la prise principale avant de pousser les unités en position finale.
- Les unités peuvent maintenant être installées.

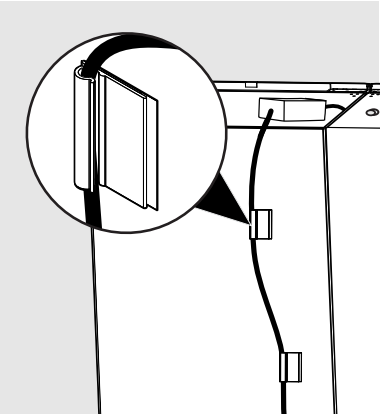


Fig. 6

Liste de vérification finale

- ☐ Essayez les unités
- ☐ Bloc chauffant 1 sur le côté supérieur droit du congélateur
- ☐ Bloc chauffant 2 sur le côté inférieur gauche du réfrigérateur
- ☐ Bloc chauffant branché sur le bloc d'alimentation
- ☐ Bloc d'alimentation collé à la position désirée
- ☐ Câbles d'alimentation tenus loin du sol à l'aide d'attaches
- ☐ Bloc d'alimentation branché dans la prise et DEL verte allumée