



MANUAL DEL PROPIETARIO

Señalización digital LG

(MONITOR DE SEÑALIZACIÓN)

Lea el manual de usuario antes de utilizar este producto para garantizar que el uso sea seguro y práctico.

49XE4P-B 49XE4P-M

55XE4P-B 55XE4P-M

TABLA DE CONTENIDO

ASPECTOS FUNDAMENTALES..... 3

- Verificación de los accesorios..... 3
- Verificación de los componentes del producto..... 4
- Sensor de píxeles..... 5

PRIMEROS PASOS 6

- Conexión de los cables..... 6

VERIFICACIÓN PREVIA A LA INSTALACIÓN 9

- Orientación de instalación..... 9
- Ubicación de instalación..... 11
- Soporte de montaje en pared..... 13
- Guía de seguridad y precauciones para la instalación..... 14

COMO INSTALAR EL PRODUCTO ..20

- Condiciones de instalación..... 20
- Precauciones para diseñar una carcasa... 21
- Uso de la lista de entradas 33

PRECAUCIONES DE USO.....34

- Polvo 34
- Imagen residual..... 34

ESPECIFICACIONES DEL PRODUCTO36

LICENCIAS39

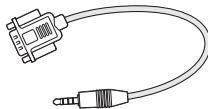
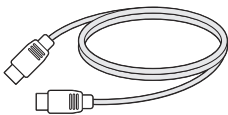
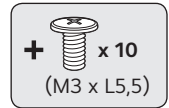
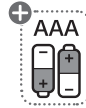
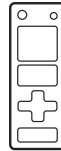
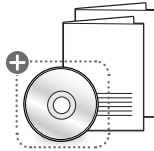
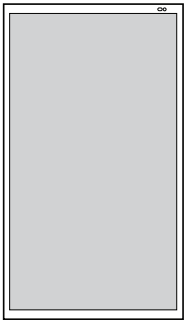
ADVERTENCIA - Este equipo cumple con las especificaciones de la Clase A del estándar CISPR 32. En entornos domésticos, es posible que este equipo genere interferencia de radio.

ASPECTOS FUNDAMENTALES

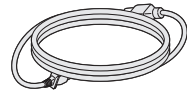
! NOTA

- Los accesorios incluidos con el producto pueden variar según el modelo o región.
- Es posible que cambien las especificaciones del producto o el contenido de este manual sin previo aviso debido a actualizaciones de las funciones del producto.
- Software y manual de SuperSign
 - Visite <http://partner.lge.com> para descargar el software y manual de SuperSign más reciente.

Verificación de los accesorios



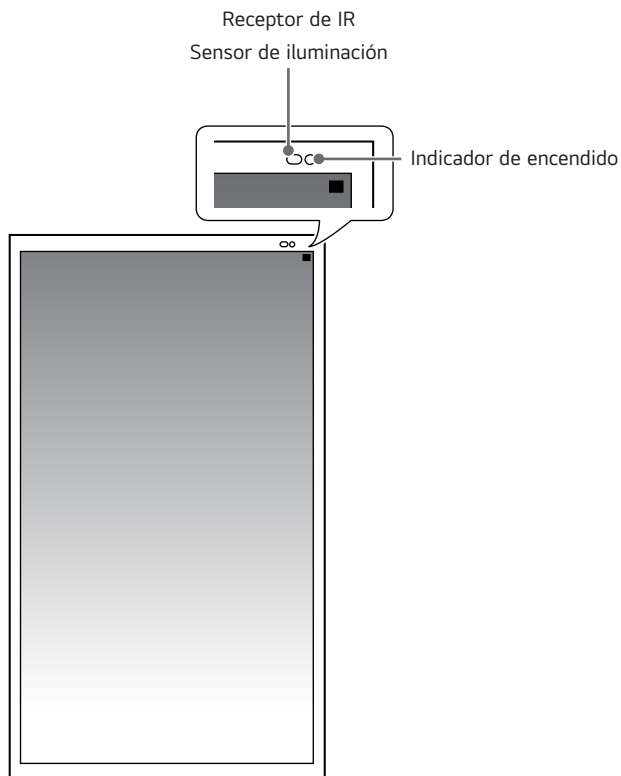
A



+ Según el país

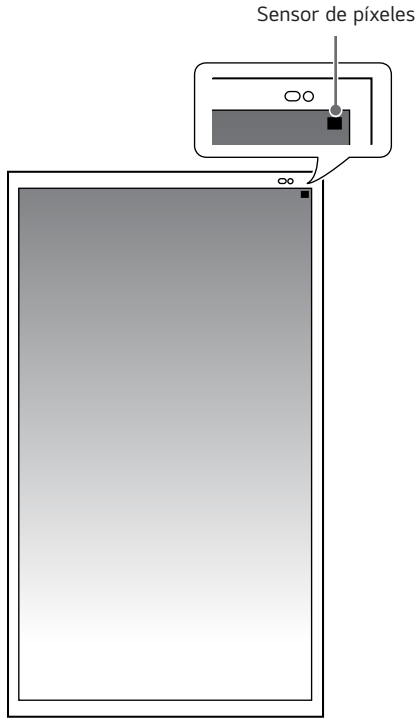
Verificación de los componentes del producto

Las ilustraciones pueden cambiar según el modelo.



- Receptor de IR: Aquí es donde la unidad recibe señales del control remoto.
- Sensor de iluminación: Ajusta el brillo de la pantalla midiendo la cantidad de luz.
- Indicador de encendido: Este indicador se ilumina en rojo cuando la pantalla funciona normalmente (modo encendido). Si la pantalla está en modo de suspensión (en modo de ahorro de energía), este indicador cambia de color a ámbar.

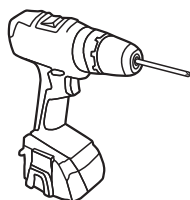
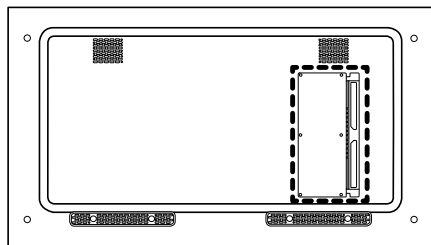
Sensor de píxeles



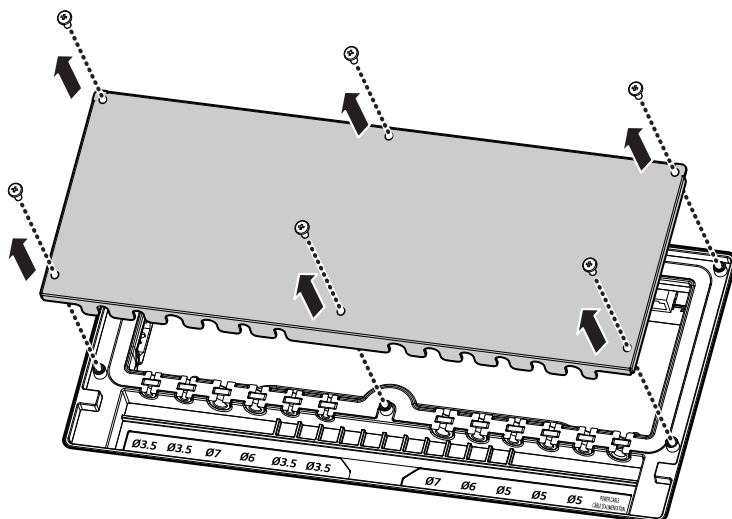
- Sensor de píxeles: Mide el RGB de los píxeles en esa área.

PRIMEROS PASOS

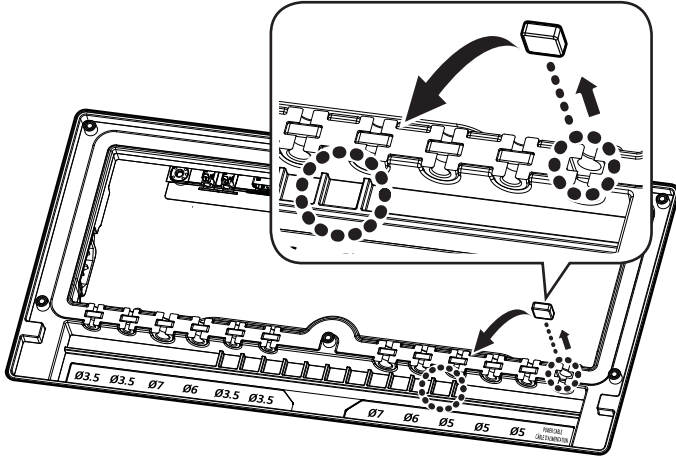
Conexión de los cables



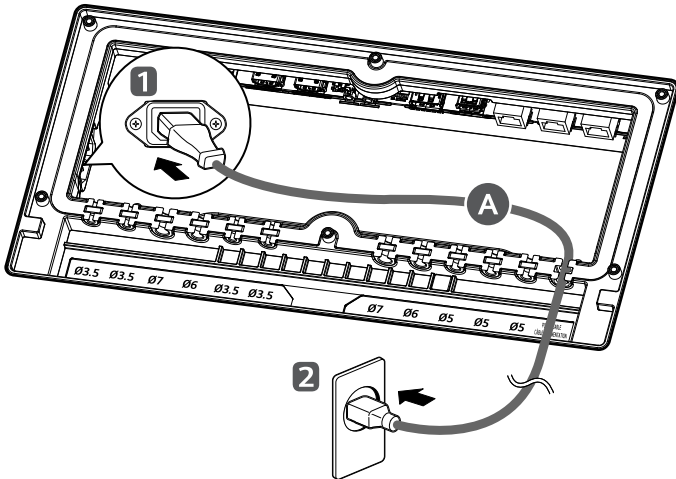
1



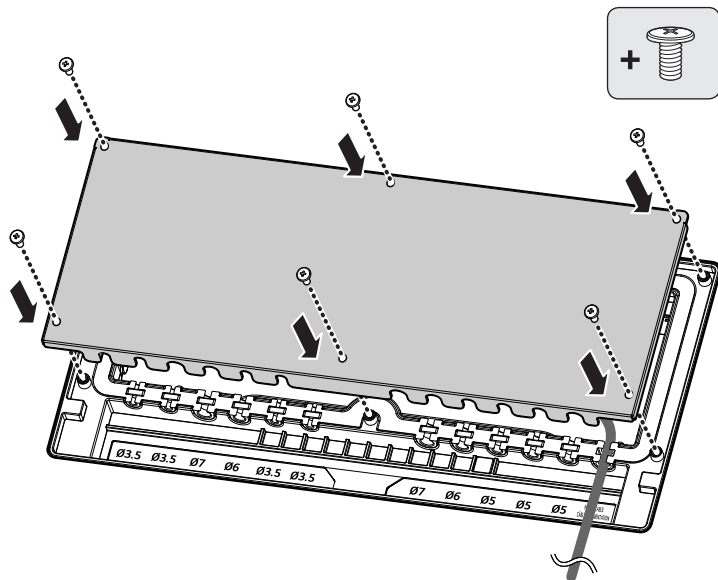
2



3



4



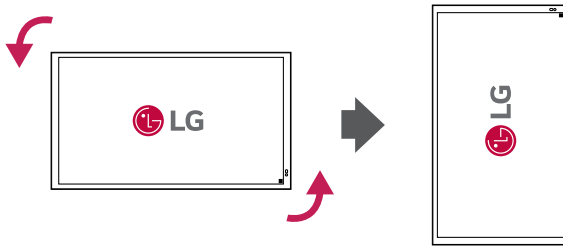
VERIFICACIÓN PREVIA A LA INSTALACIÓN

No nos hacemos responsables de los daños del producto ocasionados por el incumplimiento de la guía.

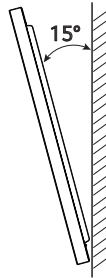
Orientación de instalación

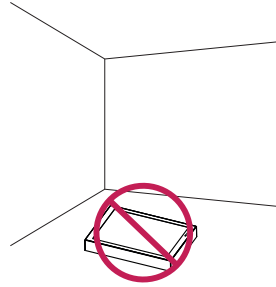
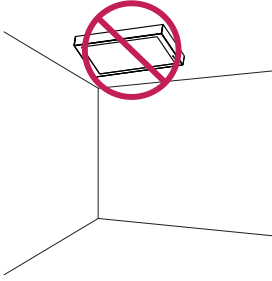
Uso vertical

Cuando instale el producto de forma vertical, gire el monitor 90 grados en la dirección contraria a las agujas del reloj, siempre posicionado frente a la pantalla.



Ángulo de inclinación

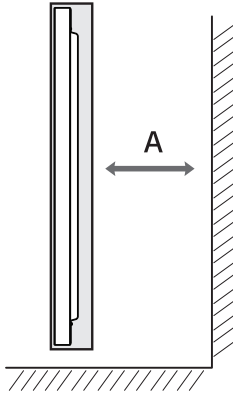


Orientación al techo, suelo**PRECAUCIÓN**

- No cuelgue la carcasa del techo ni la apoye en el suelo.

Instalación del producto con una carcasa

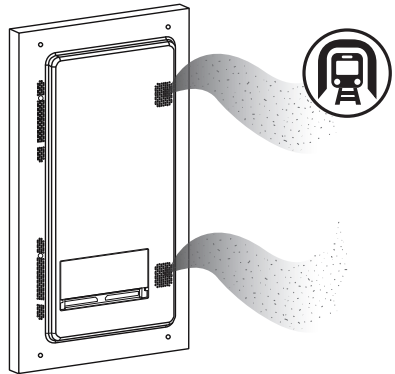
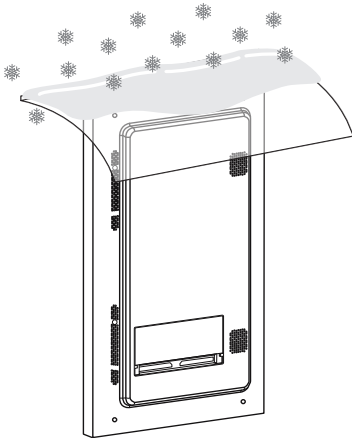
- Cuando use una caja externa adicional e instale la carcasa cerca de la pared, se requiere una separación de al menos 100 mm.
- No bloquee ni coloque objetos cerca de los orificios de ventilación.



A: 100 mm o más

Área de instalación

- No permita que se acumule nieve u otras sustancias en la entrada y la salida de aire.
- Diseñado para usarse en entornos con polvo.

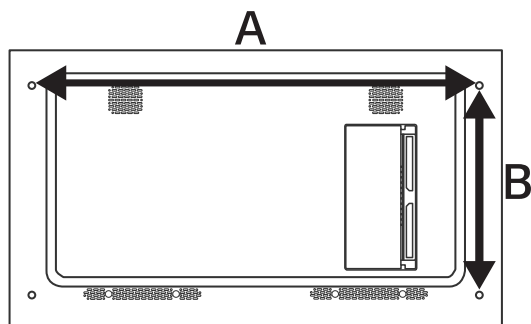


Soporte de montaje en pared

Para instalar el monitor en una pared, coloque un soporte de montaje en pared (opcional) en la parte posterior del monitor.

Tenga cuidado y asegúrese de que el soporte de montaje en pared (opcional) esté bien fijado al monitor y a la pared.

Las medidas VESA de montaje en pared por modelo son las siguientes.



Modelo	Medidas VESA (A x B) (mm)	Medidas estándar	Largo (máximo) (mm)	Cantidad
49XE4P-B 49XE4P-M	1 048 x 490	M8	12	4
55XE4P-B 55XE4P-M	1 186 x 560	M8	12	4

PRECAUCIÓN

- Desconecte primero el cable de alimentación y después mueva o instale el monitor. De otra manera, podría provocar una descarga eléctrica.
- Si instala el monitor en el techo o en una pared inclinada, podría caerse y provocar lesiones.
- Los daños causados al monitor por ajustar demasiado los tornillos pueden anular la garantía.
- Utilice tornillos y placas de montaje en pared que cumplan con las normas VESA. La garantía de este producto no cubre rotura o lesiones personales ocasionadas por el uso o uso indebido de componentes inadecuados.

NOTA

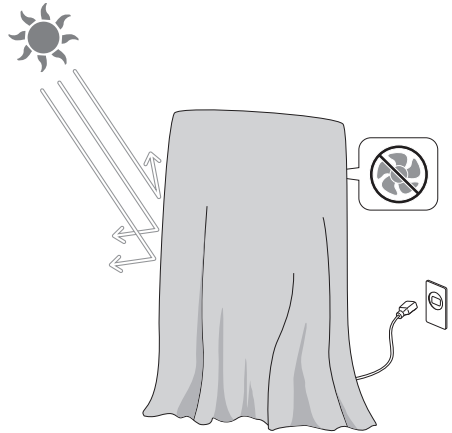
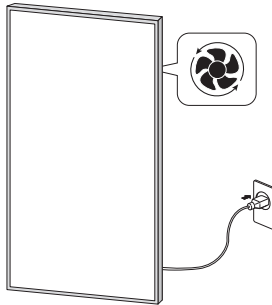
- Si se utilizan tornillos de una extensión mayor a la profundidad indicada, se puede dañar el interior del producto. Asegúrese de usar la longitud adecuada.
- Para obtener más información sobre la instalación, consulte el manual del usuario para el montaje en pared.

Guía de seguridad y precauciones para la instalación

Cuando se expone a la luz solar directa

- Mientras esté apagado, asegúrese de que el dispositivo no quede expuesto a la luz solar directa por períodos prolongados.
 - Cuando guarde el dispositivo después de apagarlo, cubra la pantalla con alguna tela o caja.
 - Esto puede prevenir fallas como manchas negras, rayas y amarilleamiento.
- Después de conectar la alimentación, active la función [Pantalla apagada & Luz de fondo encendida].
 - Apagar la pantalla ayuda a evitar que se produzcan manchas negras, rayas, amarilleamiento, condensación y mal funcionamiento debido a la humedad.
 - Consulte la Guía del usuario en nuestra página de inicio para obtener información sobre la función [Pantalla apagada & Luz de fondo encendida].
 - En temperaturas bajo cero, la pantalla podrá encenderse luego de que se eleve la temperatura interna.

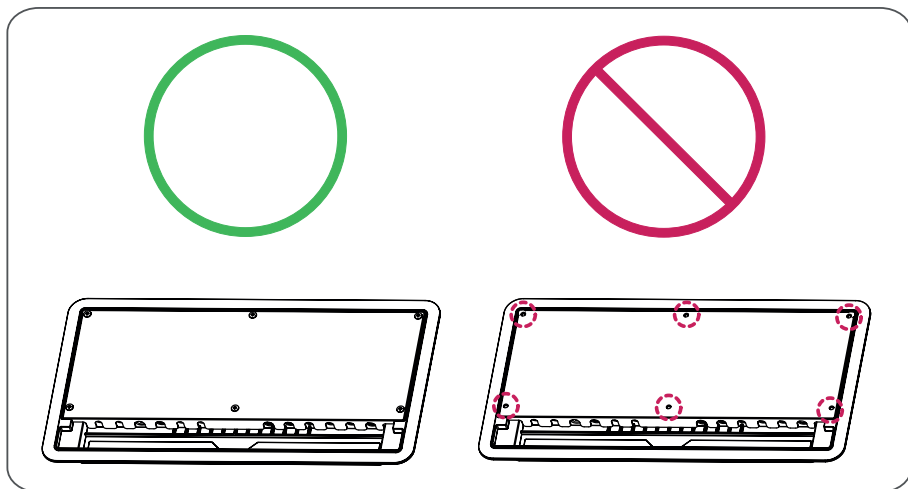
PRECAUCIÓN



Cómo prevenir la condensación

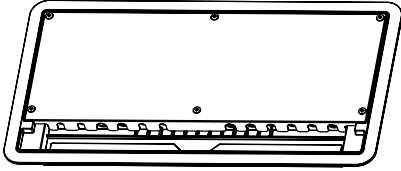
PRECAUCIÓN

- Cómo colocar los tornillos
 - Coloque todos los tornillos de la cubierta posterior y de la cubierta de la interfaz del producto sin excepción.
 - Si no ajusta alguno de los tornillos, puede entrar humedad en el producto y producirse la condensación.

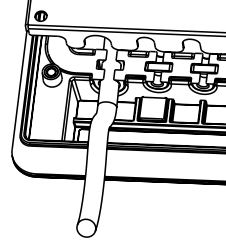


⚠ PRECAUCIÓN

- Cableado
 - Inserte la junta de goma cuadrada en el lugar de inserción del cable sin excepción.
 - Cuando use un cable, quite la junta de goma cuadrada e inserte el cable que coincida con las dimensiones del lugar de inserción del cable. Debe asegurarse que no queden espacios.



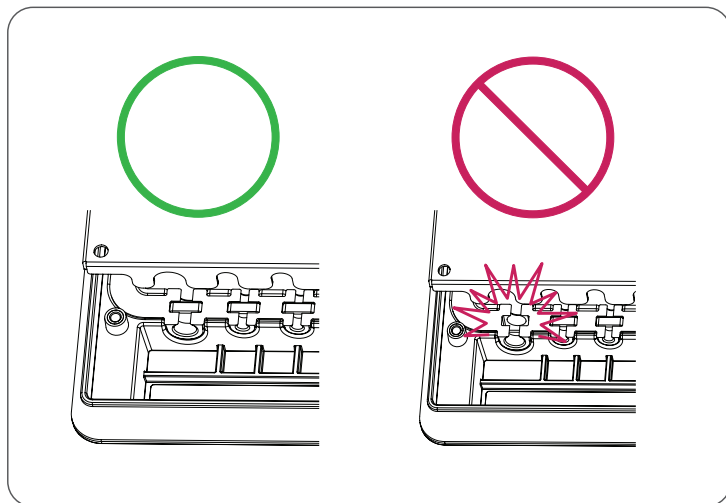
Ø3.5 Ø3.5 Ø7 Ø6 Ø3.5 Ø3.5



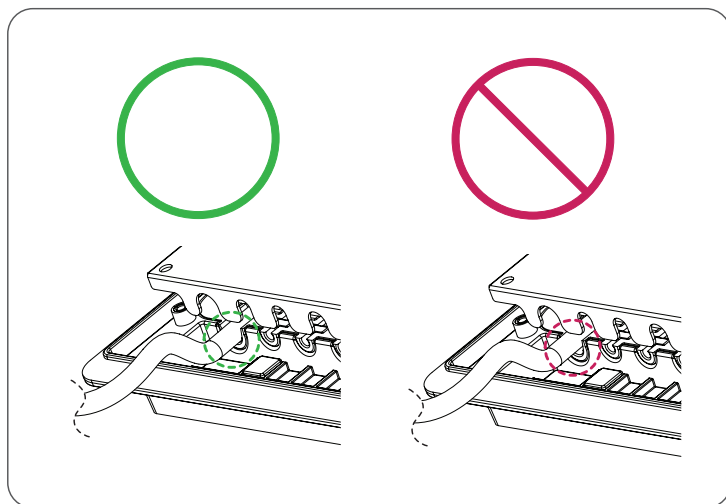
Ø7 Ø6 Ø5 Ø5 Ø5 POWER CABLE CABLEADO ALIMENTACIÓN

- Orificio de 7 Ø: Para insertar cables de 7 a 7,5 Ø
- Orificio de 6 Ø: Para insertar cables de 6 a 6,5 Ø
- Orificio de 5 Ø: Para insertar cables de 5 a 5,5 Ø
- Orificio de 3,5 Ø: Para insertar cables de 3,5 a 4 Ø

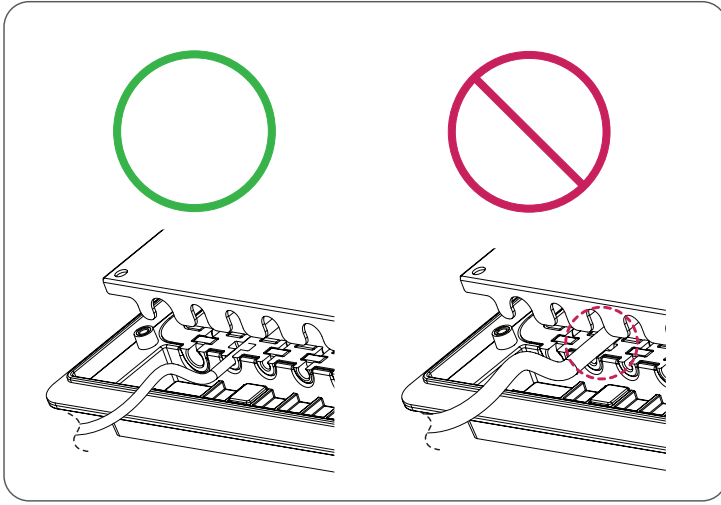
- Retire la junta de goma cuadrada solo del lugar donde se inserta el cable.



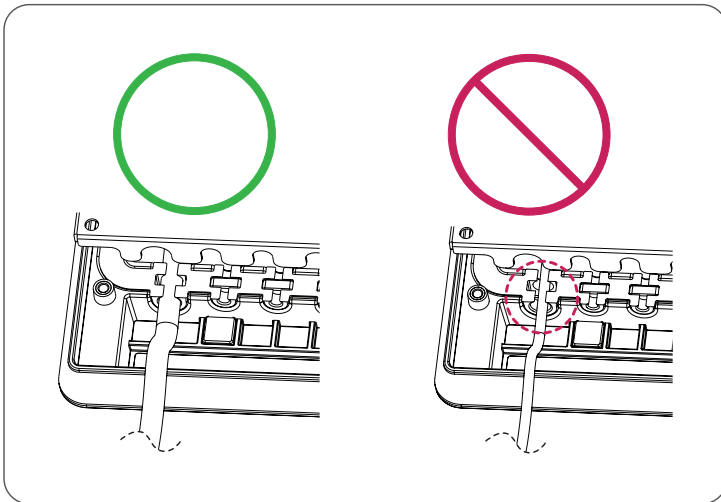
- Asegúrese de presionar el cable con firmeza de manera que no haya espacios alrededor del cable insertado.



- Utilice un cable que se ajuste al tamaño del orificio de la inserción del cable.
- Si el cable que se utiliza es demasiado grueso y crea un espacio, puede entrar humedad.

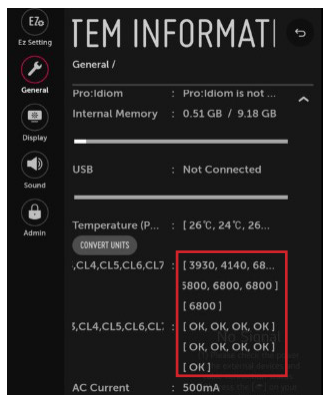
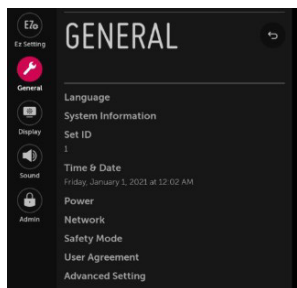


- Utilice un cable que se ajuste al tamaño del orificio de la inserción del cable.
- Si el cable que se utiliza es demasiado delgado y crea un espacio, puede entrar humedad.



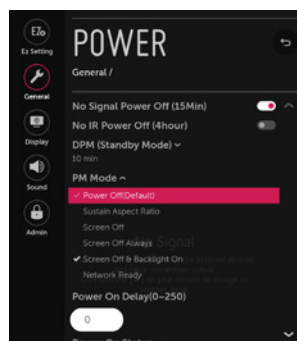
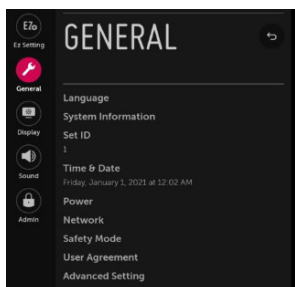
⚠ PRECAUCIÓN

- [Estado del ventilador]
 - Verifique si el ventilador funciona de forma normal en el menú [Estado del ventilador] con el control remoto.
 - ⚙ (Configuración) → [General] → [Información del sistema] → [Estado del ventilador]



⚠ PRECAUCIÓN

- [Modo PM]
 - La preferencia de exterior debe estar activada para prevenir la condensación.
 - ⚙ (Configuración) → [General] → [Encendido] → [Modo PM] → [Pantalla apagada & Luz de fondo encendida]



⚠ PRECAUCIÓN

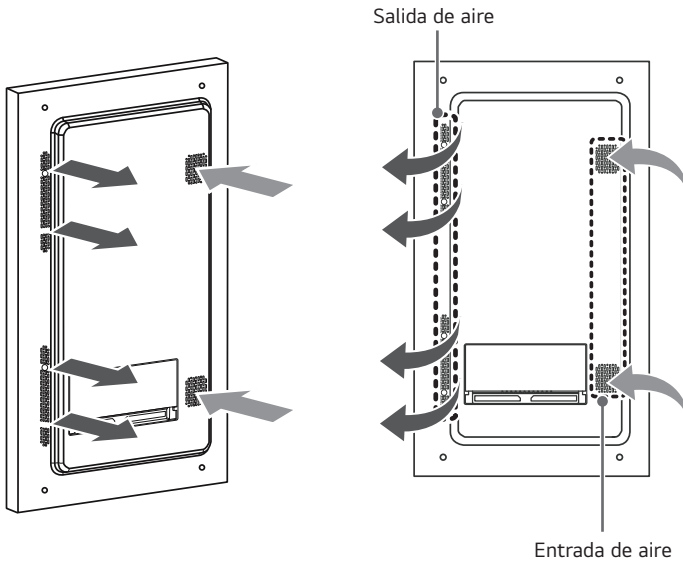
- Tome todas las precauciones para prevenir la condensación. De lo contrario, el producto puede tener problemas de condensación y de impermeabilidad, lo que anulará la garantía.

COMO INSTALAR EL PRODUCTO

Condiciones de instalación

Dirección del flujo de aire

- Se usa un ventilador con fines de enfriamiento para tomar aire a través de la entrada y expulsarlo por la salida.



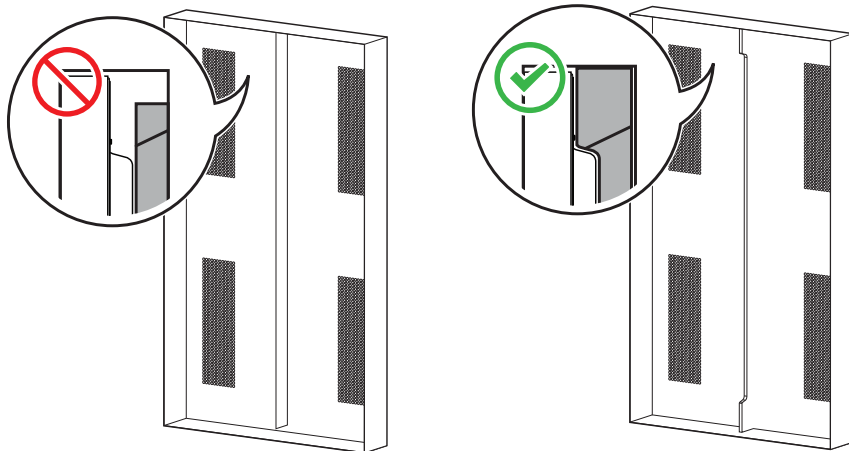
! NOTA

- No bloquee ni coloque objetos cerca de los orificios de ventilación de la carcasa.

Precauciones para diseñar una carcasa

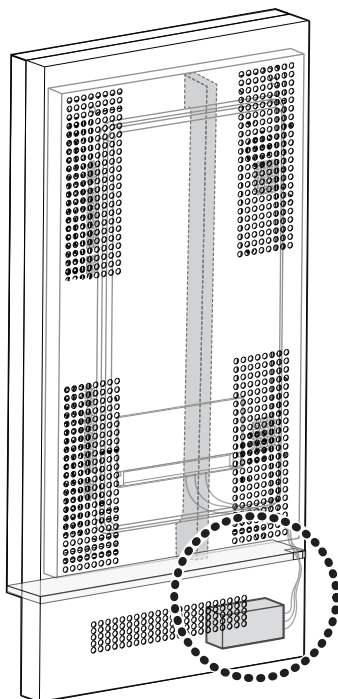
Guía de diseño de particiones

- Cuando cree una caja para la carcasa, asegúrese de separar la entrada de aire y la salida con una partición.
- Coloque almohadillas o similares entre la partición y la carcasa para bloquear por completo el flujo de aire.



Particiones cuando se instala con un reproductor multimedia opcional

- Cuando instale un reproductor multimedia como componente externo, asegúrese de que se encuentre separado de la carcasa.



! NOTA

- No debe haber huecos entre el reproductor multimedia y la unidad de exteriores; solo deben pasar cables por la partición.
- El reproductor multimedia opcional es una fuente adicional de calor y el aumento de temperatura dentro de la carcasa puede ocasionar problemas en el funcionamiento de la unidad de exteriores.
 - La garantía no cubre el mal funcionamiento por este motivo.
- Si no se aplica la partición, el aire de la salida podría ingresar a la unidad de nuevo por la entrada.
 - Esto puede reducir la disipación de calor del producto, y no está cubierto por la garantía.

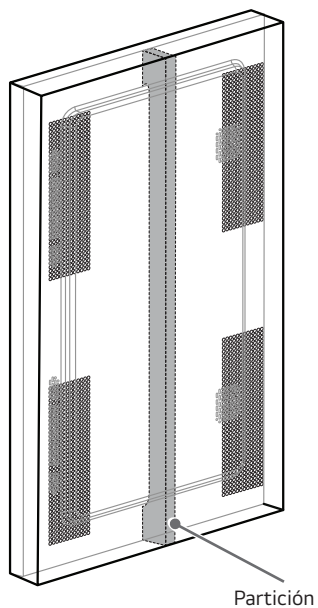
Diseños de la entrada y la salida de aire

- La abertura debe ser al menos el 50 % del área de abertura total.

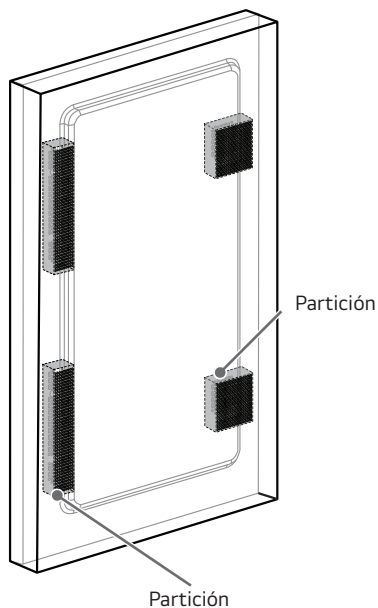
Unidad de carcasa individual

- Asegúrese de separar la entrada y la salida de aire para evitar que el aire que rodea a una ingrese en la otra.

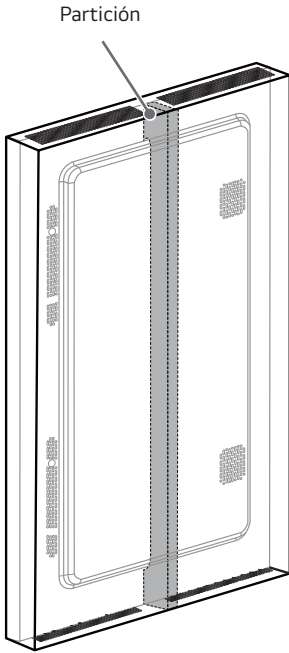
Caso 1



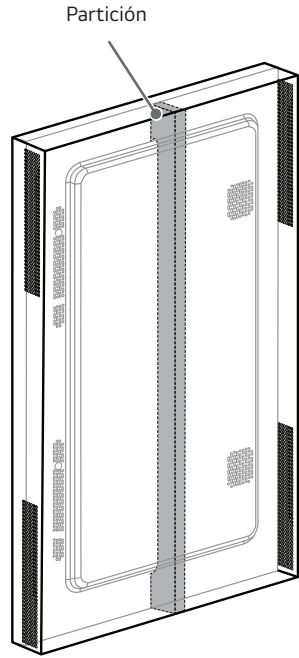
Caso 2



Caso 3

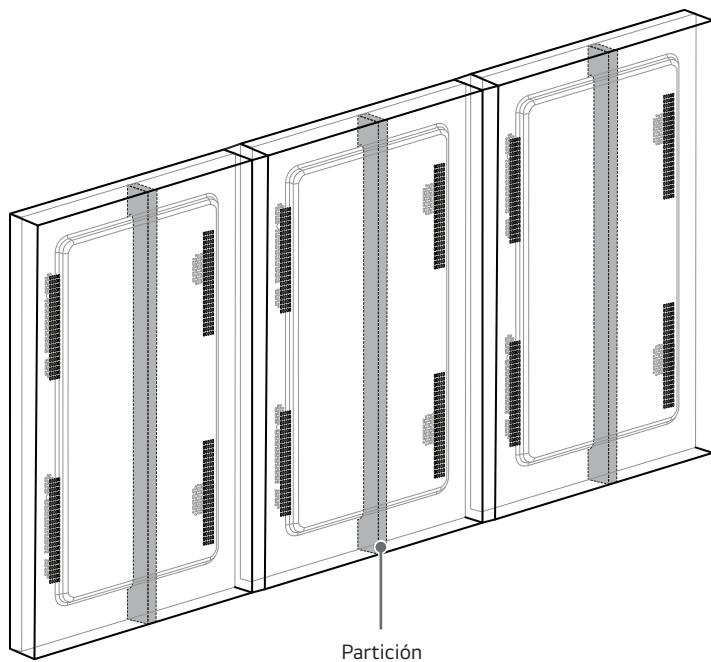


Caso 4

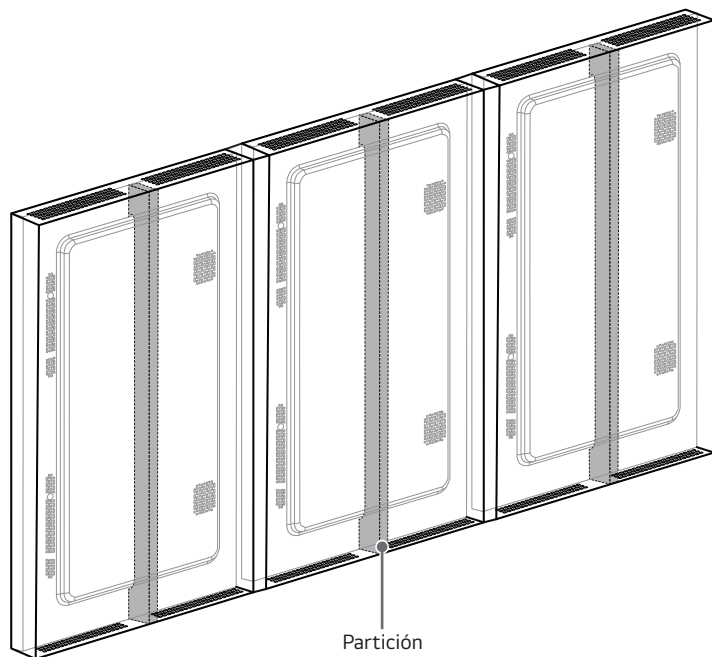


Unidad de carcasa de un lado 1 x N

- Cuando instale juntos dos o más productos, asegúrese de separar la entrada y la salida de aire para evitar que el aire que rodea a una ingrese en la otra.

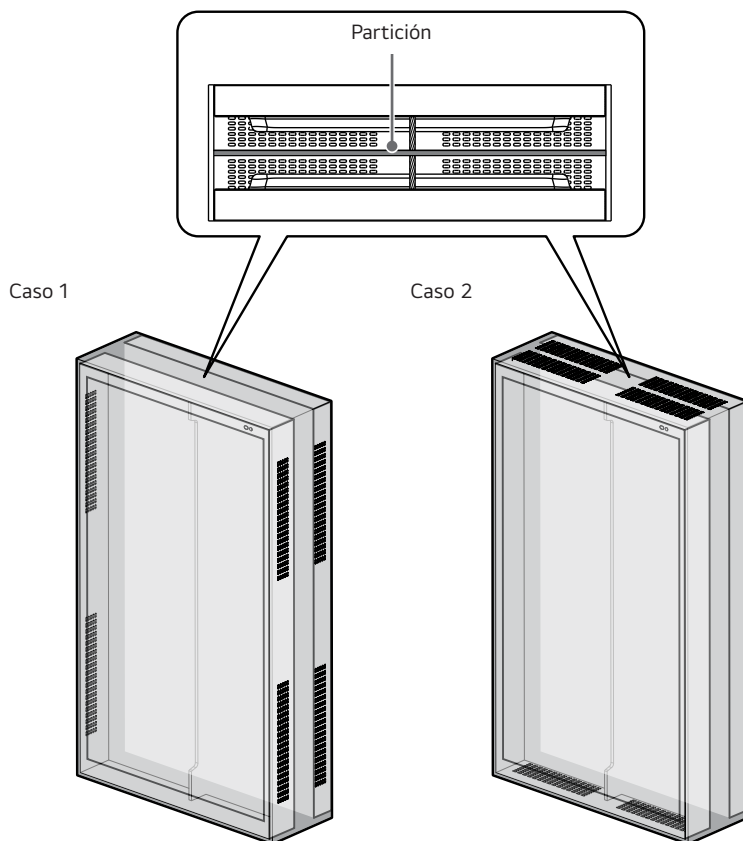
Caso 1

Caso 2



Unidad de carcasa de dos lados

- Cuando instale productos de forma contigua, asegúrese de separar la entrada y la salida de aire para evitar que el aire que rodea a una ingrese en la otra.
- Cuando instale productos de forma contigua, asegúrese de que los orificios de ventilación estén en la parte superior, inferior o a los lados.
- El grosor del material que se instala entre dos productos no está incluido en la distancia.
(Distancia entre productos: 80 mm).



PRECAUCIÓN

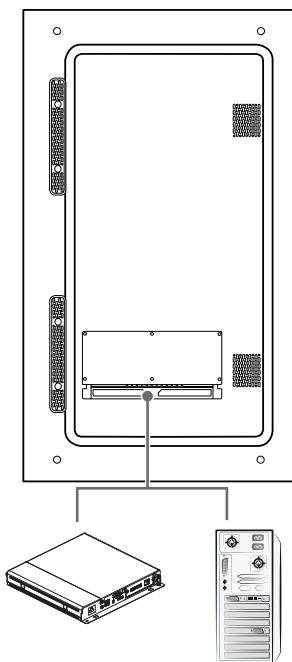
- Al diseñar la entrada y la salida de aire, los orificios deben tener la siguiente área.
 - De lo contrario, podría ocasionar problemas en el producto que no cubre la garantía.
- Si se instala una caja aparte en el recinto, su diseño debe tener las aberturas y el área recomendadas. De lo contrario, puede ocasionar un mal funcionamiento del producto. La garantía no cubre esos casos.

NOTA

- La partición debe estar en contacto con la caja y con la carcasa luego de instalarla.
- Se recomienda que la entrada y la salida de aire se ubiquen en la misma posición que la carcasa.
- De ser posible, instale orificios de ventilación alrededor de la entrada y la salida de aire de la carcasa.
- Si instala ambos lados o múltiples unidades juntas, debe aumentar al área de la abertura según el número de unidades instaladas.
- Plano de abertura

Modelo	Entrada de aire	Salida de aire
49XE4P-B 49XE4P-M	8 400 mm ²	13 200 mm ²
55XE4P-B 55XE4P-M	8 400 mm ²	44 000 mm ²

Cuando instale un reproductor multimedia o PC de manera externa



! NOTA

- Si establece el modo mosaico mediante HDMI, no podrá ver contenido con encriptación HDCP.
- Si el cable de señal que conecta el producto a su PC es demasiado largo, asegúrese de utilizar un amplificador o cable óptico.
- Cable DP: utilice un cable DP que esté certificado con la norma DP 1.1a o posterior.
- Cuando instale un reproductor multimedia o PC de forma externa, solo puede conectar HDMI™ IN, USB 2.0 IN y LAN IN.

Uso del puerto de salida de los parlantes

- 1 Apague el aparato y conecte los parlantes.
- 2 Apague el aparato y desconecte los parlantes.
- 3 Compatible con parlantes con resistor de 6Ω I, D (10 W 10 W)

Al instalar el cable HDBaseT

49/55XE4P-M

Instalación del CABLE HDBaseT

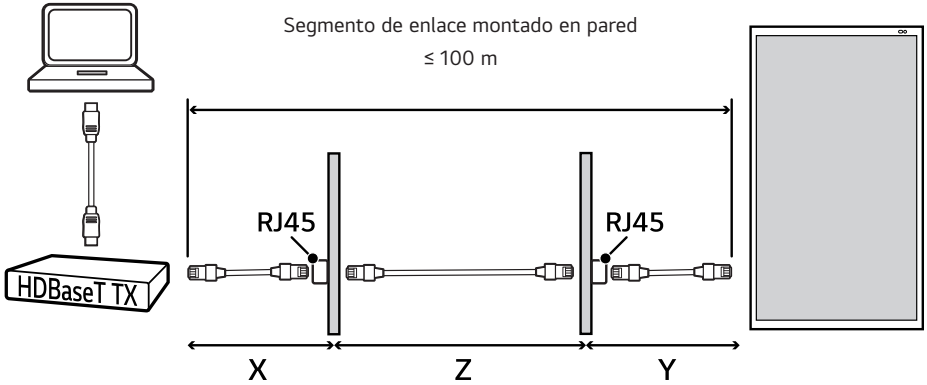
- Los cables de LAN son bastante resistentes. Sin embargo, tratarlos de manera brusca, ya sea con pinzas, grapas o nudos muy ajustados, puede dañar el cable, lo que podría comprometer el desempeño o incluso evitar que se transmita la señal. Ate los cables con envolturas para cables adecuadas y sin apretarlos.
- Otro factor importante para preservar los cables es el radio de curvatura. El radio de curvatura es la curva interior del cable durante y después de la instalación. Es conveniente mantener un radio de curvatura mínimo de al menos cuatro veces el diámetro del cable.
- Estos cables deben mantenerse a una distancia de 30 cm o más de los cables de alimentación. En un entorno con EMI elevada, conviene usar cables apantallados. La mayoría de los cables Cat5e no están apantallados, lo que los hace más flexibles, duraderos y económicos. Mantenga los cables lejos de fuentes de alimentación. Si usa cables sin apantallar, aléjelos de cualquier fuente de EMI, como otros cables, transformadores y aparatos de iluminación. En entornos con RF elevada, conviene usar cables apantallados.
- De ser posible, evite por completo los cables de red, ya que cada conexión crear pérdidas en la transmisión. Si son necesarios, asegúrese de usar menos de dos en la longitud del cable y de que se encuentren a menos de cinco metros del extremo.

Cable recomendado HDBaseT

- Visite el sitio web (<https://products.hdbaset.org/avcat/ctl19001/index.cfm>) y consulte la información en los detalles.

Uso de cables de red (ej.: CAT6 FTP)

La longitud total de una instalación de cable HDBaseT puede incluir hasta dos cables de red. Esto se denomina instalación de tres segmentos.



- Instalación de tres segmentos
 - X = largo del cable ≤ 5 m
 - Y = largo del cable ≤ 5 m
 - $Z = 100$ m - X - Y

Función de compatibilidad con HDBT

- 1 Configure el modo anfitrión (Modo de envío): HDMI™ IN, USB 2.0 IN, LAN IN
- 2 Configure el modo del dispositivo (El modo del dispositivo se puede modificar en la configuración): HDMI™ IN, WEBCAM, LAN IN
- 3 La conexión de la cámara web establece la entrada USB 2.0 IN, y la conexión con HDBT.

Uso del puerto de salida de los parlantes

- 1 Apague el aparato y conecte los parlantes.
- 2 Apague el aparato y desconecte los parlantes.
- 3 Compatible con parlantes con resistor de 6 Ω I, D (10 W, 10 W)

Uso de la lista de entradas

49/55XE4P-B

🏠 (INICIO) → 

- HDMI1 → HDMI2 → DISPLAYPORT

49/55XE4P-M

🏠 (INICIO) → 

- HDMI1 → HDMI2 → HDBaseT → DISPLAYPORT

PRECAUCIONES DE USO

ADVERTENCIA

- No introduzca piezas metálicas en el producto, tales como monedas, pinzas para el pelo o desechos metálicos, ni tampoco objetos inflamables, como papel o fósforos.

Polvo

La garantía no cubre ningún daño ocasionado por la utilización del producto en un ambiente con exceso de polvo.

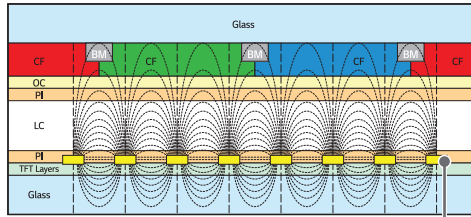
Imagen residual

- Aparece una imagen residual cuando el producto está apagado.
 - Los píxeles se pueden dañar con facilidad si se muestra una imagen fija en la pantalla por un tiempo prolongado. Use la función de protector de pantalla.
 - Los cambios de una pantalla con grandes contrastes de luminosidad (negro y blanco o gris) a una pantalla más oscura puede ocasionar una imagen residual. Esto es normal debido a las características de la pantalla de este producto.
- Cuando la pantalla LCD muestra un patrón fijo por períodos de uso largos, puede generarse una pequeña diferencia de voltaje entre los electrodos del cristal líquido (CL). La diferencia de voltaje entre los electrodos aumenta con el tiempo y suele conservar el cristal líquido alineado en una dirección. En este momento, la imagen previa sigue visible, lo que se denomina imagen residual.
- Las imágenes residuales no son producto del cambio constante de imágenes, sino consecuencia de una imagen fija por un período largo de tiempo. Las siguientes son recomendaciones operativas a fin de reducir la frecuencia de imágenes residuales con una pantalla fija. El tiempo máximo recomendado para cambiar la pantalla es 12 horas. Se recomiendan ciclos más cortos para evitar las imágenes residuales.

- Condiciones de uso recomendadas

- 1 Cambie el color del fondo y del texto en intervalos equivalentes.

- Las imágenes residuales son menos frecuentes cuando los colores que se deben cambiar son complementarios.



Capa de píxeles ITO o MoTi

- 2 Cambie la pantalla en intervalos equivalentes.

- Tenga cuidado y asegúrese de que el texto o las imágenes previas al cambio de la pantalla no permanezcan en el mismo lugar luego del cambio.



ESPECIFICACIONES DEL PRODUCTO

Toda la información y las especificaciones del producto que se detallan en este manual pueden modificarse sin previo aviso con el fin de mejorar el rendimiento del producto.

Puertos de entrada / salida	HDMI™ IN 1, HDMI™ IN 2, DP IN, USB 2.0 IN 1, USB 2.0 IN 2, LAN IN, LAN OUT, SPEAKER, RS-232C IN, RS-232C OUT, HDBaseT IN ¹⁾	
Batería integrada	Aplicada	
Resolución píxeles	Resolución recomendada	1 920 x 1 080 a 60 Hz - Es posible que no sea compatible en algunos tipos de sistemas operativos o tarjetas gráficas.
	Resolución máxima	
Condiciones ambientales	Temperatura de funcionamiento Humedad de funcionamiento	De -30 °C a 50 °C De 5 % a 100 % (condición para evitar la condensación)
	Temperatura de almacenamiento Humedad de almacenamiento	De -20 °C a 60 °C De 5 % a 100 % (condición para evitar la condensación) * Condiciones de almacenamiento de la caja de embalaje del producto

49XE4P-B 49XE4P-M	
Alimentación	100-240 V~ 50 / 60 Hz 4,3 A
Dimensiones (Ancho x Alto x Profundidad) / Peso	1 153 mm x 656,2 mm x 88 mm / 31,2 kg

55XE4P-B 55XE4P-M	
Alimentación	100-240 V~ 50 / 60 Hz 4,3 A
Dimensiones (Ancho x Alto x Profundidad) / Peso	1 292,5 mm x 737,4 mm x 88 mm / 38 kg

¹⁾ Solo para modelo 49/55XE4P-M.

Modo compatible con HDMI / HDBaseT ¹⁾ / DisplayPort (PC)

Resolución píxeles	Frecuencia horizontal (kHz)	Frecuencia vertical (Hz)
640 x 480	31,469	59,94
800 x 600	37,879	60,317
1 024 x 768	48,363	60
1 280 x 720	44,772	59,855
1 366 x 768	47,712	60
1 280 x 1 024	63,981	60,02
1 680 x 1 050	65,29	59,954
1 920 x 1 080	67,5	60

Modo compatible con HDMI / HDBaseT ¹⁾ / DisplayPort (DTV)

Resolución píxeles	Frecuencia horizontal (kHz)	Frecuencia vertical (Hz)
480/60 progresivo	31,5	60
576/50 progresivo	31,25	50
720/50 progresivo	37,5	50
720/60 progresivo	45	60
1 080/50 entrelazado	28,1	50
1 080/60 entrelazado	33,75	60
1 080/50 progresivo	56,25	50
1 080/60 progresivo	67,5	60

¹⁾ Solo para modelo 49/55XE4P-M.

! NOTA

- Cuando utilice entradas HDMI / HDBaseT / DisplayPort, las resoluciones de PC y DTV se pueden ajustar en la etiqueta de la entrada.
- Frecuencia vertical: La pantalla del producto funciona cambiando la imagen de la pantalla docenas de veces por segundo como una lámpara fluorescente. La frecuencia vertical o frecuencia de actualización es el número de veces por segundo que se repite la imagen. La unidad es Hz
- Frecuencia horizontal: El intervalo horizontal es el tiempo que toma mostrar una línea horizontal. Cuando 1 se divide por el intervalo horizontal, el número de líneas horizontales que se muestra cada segundo se puede presentar como frecuencia horizontal. La unidad es kHz

Especificaciones del módulo inalámbrico (LGSBWAC92)	
LAN Inalámbrica (IEEE 802.11a/b/g/n/ac)	
Rango de frecuencias (MHz)	Potencia de salida (máxima) (dBm)
2 400 a 2 483,5	18
5 150 a 5 725	18
5 725 a 5 850	18
Bluetooth	
Rango de frecuencias (MHz)	Potencia de salida (máxima) (dBm)
2 400 a 2 483,5	8
<ul style="list-style-type: none"> • Debido a que las bandas de canales pueden variar según el país, el usuario no puede cambiar o ajustar la frecuencia operativa. Este producto está configurado para la tabla de frecuencias regional. • Para que el usuario tenga en cuenta, este dispositivo solo se debe instalar y utilizar a una distancia mínima de 20 cm entre el dispositivo y el cuerpo. • FCC ID: BEJLGSBWAC92 / IC: 2703H-LGSBWAC92 	

IFT (Para México) [Para tener acceso a la función inalámbrica (WLAN, Bluetooth,...)]

La operación de este equipo está sujeta a las siguientes dos condiciones:

- 1 Es posible que este equipo o dispositivo no cause interferencia perjudicial y
- 2 Este equipo o dispositivo debe aceptar cualquier interferencia, incluyendo la que pueda causar su operación no deseada.

LICENCIAS

Las licencias compatibles pueden variar según el modelo. Visite www.lg.com para obtener más información sobre licencias.



Los términos HDMI, HDMI High-Definition Multimedia Interface, la Imagen comercial de HDMI (Trade dress) y los logotipos de HDMI son marcas comerciales o marcas registradas de HDMI Licensing Administrator, Inc.

Fabricado con la autorización de Dolby Laboratories. Dolby, Dolby Vision, Dolby Vision IQ, Dolby Audio, Dolby Atmos y el símbolo de doble D son marcas comerciales de Dolby Laboratories Licensing Corporation.



La marca denominativa y los logotipos de Bluetooth® son marcas comerciales registradas propiedad de Bluetooth SIG, Inc. y cualquier uso de dichas marcas por parte de LG Electronics Inc. se efectúa bajo licencia. Otras marcas y nombres comerciales pertenecen a sus respectivos propietarios.



Los números de modelo y de serie del producto se encuentran ubicados en su parte posterior. Regístrelos en el siguiente espacio por si alguna vez necesita recurrir al servicio técnico.

MODELO

N.º DE SERIE

Un ruido temporal es normal cuando se enciende o se apaga el dispositivo.