

FR Manuel d'utilisation | Réfrigérateur



Bienvenue au sein de notre famille

Merci d'accueillir Frigidaire chez vous! Nous considérons votre achat comme le début d'une longue relation.

Ce manuel vous aidera à utiliser et à entretenir votre produit. Veuillez le lire avant d'utiliser votre appareil. Gardez-le à portée de main pour le consulter rapidement. En cas de problème, la section Dépannage vous aidera à résoudre les problèmes les plus courants.

La FAQ, des conseils et des vidéos utiles, des produits de nettoyage et des accessoires pour la cuisine et la maison sont disponibles sur <http://www.frigidaire.com>.

Nous sommes là pour vous! Visitez notre site Web, discutez avec un agent ou appelez-nous si vous avez besoin d'aide. Nous pourrions peut-être vous aider à éviter une visite du service après-vente. Si vous avez besoin d'un service, nous pouvons le mettre en place pour vous.

Officialisons les choses! N'oubliez pas d'enregistrer votre produit.

TABLE DES MATIÈRES

1. INFORMATIONS IMPORTANTES SUR LA SÉCURITÉ.....	2
2. CARACTÉRISTIQUES.....	5
3. INSTALLATION.....	6
4. COMMANDES ET RÉGLAGES.....	8
5. CARACTÉRISTIQUES DE STOCKAGE.....	8
6. ENTRETIEN ET NETTOYAGE.....	9
7. DÉPANNAGE.....	10
8. GARANTIE LIMITÉE.....	11

1. INFORMATIONS IMPORTANTES SUR LA SÉCURITÉ

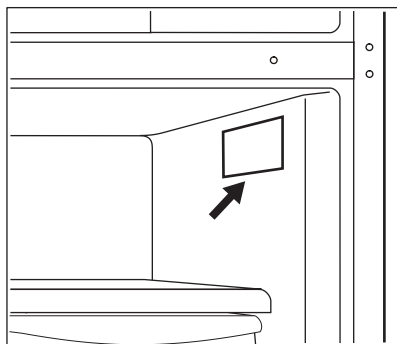
1.1 Conservez ces renseignements pour référence rapide

Numéro de modèle

Numéro de série

Date d'achat

1.2 Emplacement du numéro de série



AVERTISSEMENT!

Vous devez suivre ces directives pour vous assurer que les mécanismes de sécurité de votre appareil ménager fonctionnent correctement.

1.3 Définitions sur la sécurité



Il s'agit du symbole de sécurité. Il signale les risques potentiels de dommages corporels. Observez tous les messages de sécurité qui suivent ce symbole afin d'éviter tout risque de blessure ou de décès.

DANGER

DANGER désigne une situation de danger imminent qui, à moins d'être évitée, entraînera la mort ou des blessures graves.

AVERTISSEMENT!

AVERTISSEMENT indique une situation potentiellement dangereuse qui, si elle n'est pas évitée, peut entraîner la mort ou des blessures graves.

ATTENTION!

ATTENTION indique une situation potentiellement dangereuse qui, si elle n'est pas évitée, peut entraîner des blessures mineures ou modérées.

IMPORTANT

IMPORTANT désigne des informations sur l'installation, le fonctionnement ou l'entretien qui sont importantes, mais qui n'impliquent aucun danger.

1.4 Sécurité des enfants

Cet appareil ménager n'est pas destiné à être utilisé par des personnes (y compris des enfants) dont les capacités physiques, sensorielles ou mentales sont

réduites, ou qui manquent d'expérience et de connaissances, à moins qu'elles n'aient pu bénéficier d'une surveillance ou d'instructions concernant l'utilisation de l'appareil ménager de la part d'une personne responsable de leur sécurité.

Détruisez ou recyclez le carton, les sacs en plastique et tout matériau d'emballage extérieur immédiatement après le déballage de l'appareil. Les enfants ne peuvent en aucun cas utiliser ces objets pour jouer. Les cartons recouverts de tapis, de couvre-lits, de feuilles de plastique ou de film étirable peuvent devenir des chambres hermétiques et provoquer rapidement une asphyxie.

1.5 Instructions importantes concernant la sécurité

DANGER



DANGER Risque d'incendie ou d'explosion. Utilisation d'un réfrigérant inflammable. Ne pas utiliser de dispositifs mécaniques pour dégivrer l'appareil ménager. Ne pas percer le tuyau de réfrigérant. DANGER Risque d'incendie ou d'explosion. Utilisation d'un réfrigérant inflammable. Les réparations ne doivent être effectuées que par un personnel technique qualifié. N'utiliser que des pièces de rechange autorisées par le fabricant. Tout matériel de réparation utilisé doit être adapté aux fluides frigorigènes inflammables. Suivre toutes les instructions de réparation du fabricant. Ne pas percer le tuyau de réfrigérant.

 **ATTENTION!**

ATTENTION Risque d'incendie ou d'explosion en cas de perforation de la tuyauterie de réfrigérant. Suivre attentivement les instructions de manipulation. Utilisation d'un réfrigérant inflammable.



Cet appareil est destiné exclusivement au stockage de à base de et ne doit pas être utilisé à d'autres fins.

Ne pas entreposer ou ne pas utiliser d'essence ou d'autres vapeurs inflammables à proximité de cet appareil ménager ou de tout autre appareil.

Ne pas entreposer de substances explosives comme des bombes aérosol avec un gaz propulseur inflammable dans cet appareil ménager.

Ne pas faire fonctionner l'appareil en présence de vapeurs explosives. Éviter tout contact avec les pièces mobiles de la machine à glaçons automatique.

Retirer toutes les agrafes du carton. Les agrafes peuvent provoquer de graves coupures et détruire les finitions si elles entrent en contact avec d'autres appareils ou meubles.

 **AVERTISSEMENT!**

Ne pas utiliser d'appareils ménagers électriques à l'intérieur des compartiments de stockage des aliments de l'appareil, sauf s'ils sont du type recommandé par le fabricant.

 **AVERTISSEMENT!**

UNIQUEMENT AUX RÉSIDENTS DE LA CALIFORNIE
AVERTISSEMENT! Cancer et dommages à l'appareil reproducteur
<http://www.P65Warnings.ca.gov>

1.6 Mise au rebut conforme de l'appareil ménager

 **ATTENTION!**

ATTENTION Risque d'incendie ou d'explosion. Mettre l'appareil ménager au rebut de manière appropriée, conformément aux réglementations fédérales ou locales en vigueur. Utilisation d'un réfrigérant inflammable.

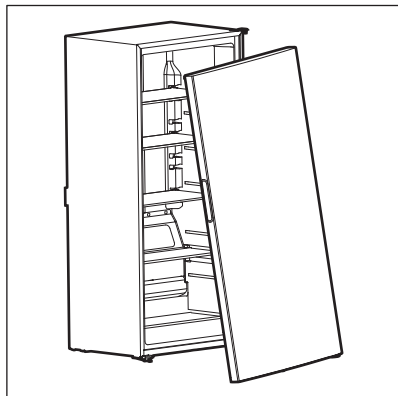


Risque de piégeage des enfants

Le piégeage et la suffocation des enfants ne sont pas des problèmes du passé. Les appareils mis au rebut ou abandonnés sont toujours dangereux, même s'ils ne restent que quelques jours sur place. Si vous vous débarrassez de votre ancien appareil ménager, veuillez suivre les instructions ci-dessous pour prévenir les accidents. Nous préconisons fortement des méthodes de recyclage et d'élimination responsables des appareils ménagers. Pour plus de renseignements sur le recyclage d'un vieux réfrigérateur, communiquez avec votre entreprise de services publics ou consultez le site <http://www.energystar.gov/recycle>.

Avant de jeter votre ancien appareil :

- Enlever les portes.
- Laisser les tablettes en place pour que les enfants ne puissent pas facilement grimper à l'intérieur.
- Faites-le retirer par un technicien qualifié.



1.7 Informations électriques

- L'appareil ménager doit être branché sur sa propre prise électrique dédiée de 115 volts, 60 Hz, 15 ampères, en courant alternatif uniquement. Le cordon d'alimentation de l'appareil ménager est équipé d'une prise à trois broches de mise à la terre pour vous protéger contre les risques d'électrocution. Branchez-le directement dans une prise à trois broches correctement mise à la terre. La prise doit être installée conformément aux codes et règlements locaux. Consulter un électricien qualifié. Ne pas utiliser de rallonge ou de fiche d'adaptation.

⚠ AVERTISSEMENT!

Évitez les risques d'incendie ou d'électrisation.

- Si le cordon d'alimentation est endommagé, il doit être remplacé par un technicien agréé pour éviter tout risque.
- Ne débranchez jamais l'appareil ménager en tirant sur le cordon

d'alimentation. Saisir toujours fermement la fiche et la retirer de la prise pour éviter d'endommager le cordon d'alimentation.

- Débranchez l'appareil ménager avant de le nettoyer et avant de remplacer l'ampoule pour éviter les électrisations.
- Les performances peuvent être affectées si la tension varie de 10 % ou plus. Si l'appareil ménager n'est pas suffisamment alimenté, le compresseur risque d'être endommagé. Ces dommages ne sont pas couverts par la garantie.
- Ne branchez pas l'appareil ménager dans une prise électrique contrôlée par un interrupteur mural ou un cordon de traction pour empêcher qu'il soit accidentellement mis hors tension.
- Ne pincez pas, ne nouez pas et ne pliez pas le cordon d'alimentation d'une manière ou d'une autre.

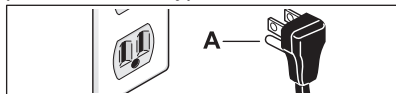
⚠ AVERTISSEMENT!

Lorsque vous positionnez l'appareil, veillez à ce que le cordon d'alimentation ne soit pas coincé ou endommagé.

Ne placez pas plusieurs prises de courant portables ou sources d'alimentation portables à l'arrière de l'appareil.

⚠ AVERTISSEMENT!

Ne pas couper, retirer ou contourner en aucune circonstance la broche de mise à la terre (A). Utilisez toujours le cordon d'alimentation avec une prise à trois broches de mise à la terre et une prise murale de type mise à la terre.



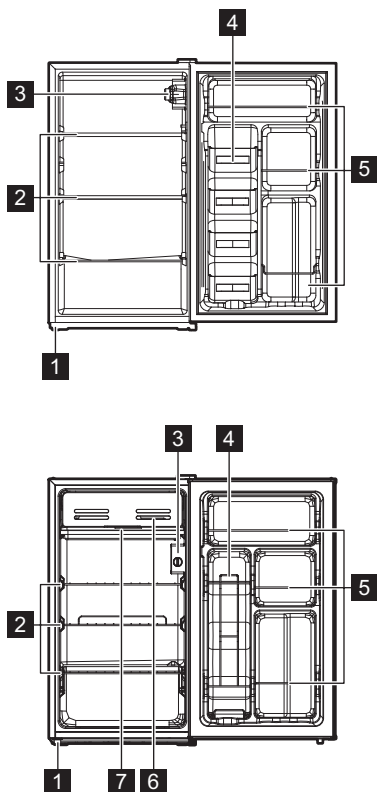
2. CARACTÉRISTIQUES

■ IMPORTANT

Les caractéristiques peuvent varier selon le modèle.

Les accessoires sont disponibles pour votre appareil ménager et peuvent être achetés sur Frigidaire.com ou appelez le numéro sans frais 1-800-374-4432.

2.1 Aperçu du produit



- 1 Pied
- 2 Étagère
- 3 Contrôle de la température
- 4 Range-canettes
- 5 Bac de porte
- 6 Volet de compartiment
- 7 Bac d'écoulement

3. INSTALLATION

Ce manuel de l'utilisateur fournit des instructions générales d'installation et d'utilisation pour votre modèle. Nous vous recommandons de faire appel à un professionnel de l'entretien ou de la cuisine pour installer votre appareil. Utilisez votre appareil uniquement comme indiqué dans ce manuel d'utilisation. Avant de mettre l'appareil en marche, suivez ces premières étapes importantes.

3.1 Emplacement

- Si possible, veuillez placer l'appareil ménager à l'abri de la lumière directe du soleil et loin de la cuisinière, du lave-vaisselle ou d'autres sources de chaleur.

- L'appareil ménager doit être installé sur un plancher nivelé et suffisamment solide pour supporter un appareil entièrement chargé.

⚠ AVERTISSEMENT!

Ce dispositif est destiné à être utilisé dans des applications domestiques résidentielles et intérieures similaires, notamment :

- Cuisine / cuisinette
- Garde-manger
- Sous-sol
- Garage fermé
- Autres environnements résidentiels intérieurs

⚠ ATTENTION!

Ne pas installer l'appareil ménager dans un endroit où la température peut descendre en dessous de 50°F (10°C) ou monter à plus de 110 °F (43 °C). Le compresseur ne pourra pas maintenir les bonnes températures à l'intérieur de l'appareil.

⚠ AVERTISSEMENT!

Respecter les distances suivantes pour faciliter l'installation, la circulation de l'air nécessaire et les raccordements électriques et de plomberie :

- Haut 3" (75 mm)
- Côtés 3" (75 mm)
- Arrière 4" (101.6 mm)

3.2 Mise à niveau

Lorsque vous placez l'appareil ménager, veillez à ce qu'il soit de niveau et que tous les coins inférieurs reposent fermement sur un sol solide. Vous pouvez régler cette position à l'aide des deux pieds de nivellement situés à l'avant, en bas de l'appareil ménager.

3.3 Retrait de la porte

⚠ ATTENTION!

Avant de commencer, réglez la commande de température de l'appareil sur OFF et débranchez le cordon d'alimentation électrique de la prise murale. Retirez tous les aliments des étagères de porte.

🔧 REMARQUE

La direction dans laquelle les portes de l'appareil s'ouvrent (porte battante) peut être inversée, de gauche à droite ou de droite à gauche, en déplaçant les charnières de porte d'un côté à l'autre. L'inversion de la porte battante doit être effectuée par une personne qualifiée.

⚠ ATTENTION!

La porte est lourde. Nous recommandons d'être deux pour retirer ou replacer l'ensemble de la porte de l'appareil.

🔧 REMARQUE

Conservez les pièces retirées afin de pouvoir les utiliser de l'autre côté.

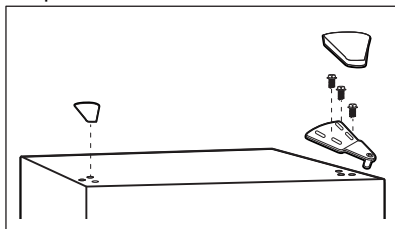
⚠ ATTENTION!

Si vous placez l'appareil sur le dos ou sur le côté, laissez-le reposer à la verticale pendant 6 heures avant de le brancher. Cela évite d'endommager les composants internes.

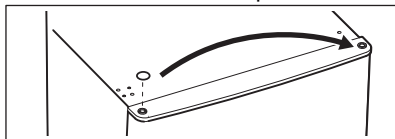
🔧 REMARQUE

La forme des charnières peut varier en fonction des modèles.

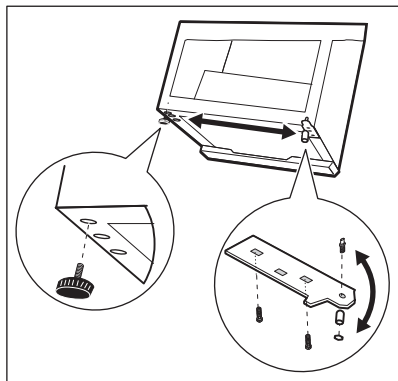
1. Retirez le cache de la charnière et la charnière supérieure du côté supérieur gauche de l'appareil puis enlevez la porte.



2. Déplacez le cache du trou de charnière situé en haut à gauche vers le haut à droite de la porte.



3. Retirez les deux pieds. Retirez la charnière inférieure et retournez-la avant de la réinstaller.



4. Installez la charnière inférieure sur le côté gauche de l'appareil.
5. Installez la porte.
6. Installez les deux pieds et le cache du trou de vis sur le côté supérieur droit de l'appareil.
7. Assurez-vous que le haut de la porte soit de niveau et que le joint d'étanchéité en caoutchouc crée une bonne étanchéité.
8. Resserrez les vis.

4. COMMANDES ET RÉGLAGES

4.1 Période de refroidissement

Pour garantir une bonne conservation des aliments, laissez l'appareil ménager fonctionner avec les portes fermées pendant au moins 4 heures. L'appareil ménager fonctionne en continu pendant cette période.

4.2 Réglage de la température

REMARQUE

Le réglage de la commande de température sur OFF/0 met le compresseur hors tension et empêche le refroidissement du réfrigérateur, mais ne coupe pas l'alimentation de l'ampoule et des autres composants électriques. Pour couper l'alimentation de votre réfrigérateur, vous devez débrancher le cordon d'alimentation de la prise murale.

Régler la température progressivement : régler les boutons par petites étapes, en laissant la température se stabiliser.

- Pour des températures plus froides, réglez la commande sur MAX/COOLER/3.
- Pour des températures plus chaudes, réglez la commande sur MIN/NORMAL/1.

5. CARACTÉRISTIQUES DE STOCKAGE

5.1 Réglage des tablettes

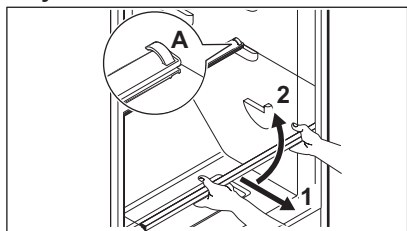
Ajustez les étagères pour répondre aux besoins individuels. Avant de régler les tablettes, retirer tous les aliments.

Pour régler les tablettes, faites glisser la tablette en la déplaçant vers l'avant et en la soulevant vers le haut.

Pour remplacer les tablettes, insérez l'arrière de la tablette dans n'importe

quelle paire de rails de tablette et poussez soigneusement la tablette en position, en veillant à ce que les crochets de la tablette s'insèrent (A) dans l'encoche de la doublure.

Clayette en verre



⚠ ATTENTION!

Lors de la réinstallation de la tablette, assurez-vous que le crochet de la tablette est fixé à la doublure et qu'il la maintient en place.

⚠ ATTENTION!

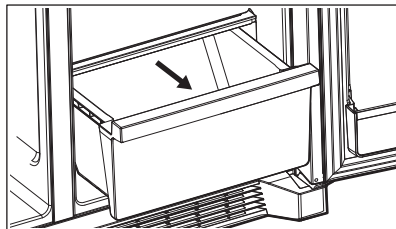
Ne nettoyez pas les tablettes en verre ou les couvercles avec de l'eau tiède lorsqu'ils sont froids. Les tablettes et les couvercles peuvent se briser s'ils sont exposés à des changements brusques de température ou à des chocs, comme des coups. Le verre trempé est conçu pour se briser en de nombreux petits morceaux de la taille d'un caillou. C'est normal. Les tablettes en verre et les couvercles sont lourds. Utilisez vos deux mains lorsque vous les retirez pour éviter de les faire tomber.

↳ REMARQUE

Pour éviter les blessures ou les dommages matériels, manipuler les tablettes en verre trempé avec précaution. Les tablettes peuvent se briser soudainement si elles sont entaillées, rayées ou exposées à des changements de température soudains.

5.2 Bac à légumes

Les bacs à légumes vous permettent de stocker toutes sortes de produits, y compris des fruits, des légumes, des noix, etc. Les bacs à légumes ne sont pas équipés d'un système de contrôle de l'humidité.



6. ENTRETIEN ET NETTOYAGE

6.1 Conseils d'entretien et de nettoyage

Pièce	Que faut-il utiliser?	Conseils et précautions
Revêtement intérieur et des portes	<ul style="list-style-type: none">• Savon et eau• Bicarbonate de soude et eau	Utilisez 2 cuillerées à soupe de bicarbonate de sodium dans 1 pinte d'eau chaude. Essorer l'excédent d'eau de l'éponge ou du chiffon avant de nettoyer les commandes, les ampoules ou toute autre pièce électrique.
Joints de porte	Savon et eau	Essuyer les joints avec un chiffon doux et propre.
Tablettes en verre	<ul style="list-style-type: none">• Savon et eau• Nettoyant pour vitres• Vaporisateur de liquide doux	Laisser le verre se réchauffer à la température ambiante avant de l'immerger dans l'eau chaude.

Pièce	Que faut-il utiliser?	Conseils et précautions
Extérieur et poignées	<ul style="list-style-type: none"> Savon et eau Nettoyant pour vitres non abrasif 	Ne pas utiliser de nettoyant ménager commercial contenant de l'ammoniaque, de l'eau de Javel ou de l'alcool pour nettoyer les poignées. Utilisez un chiffon doux pour nettoyer les poignées lisses. N'utilisez pas un chiffon sec pour nettoyer les portes lisses.
Extérieur et poignées (modèles en acier inoxydable uniquement)	<ul style="list-style-type: none"> Savon et eau Nettoyants pour acier inoxydable 	Ne jamais utiliser de chlorure ou de nettoyant contenant de l'eau de Javel pour nettoyer l'acier inoxydable. Nettoyer le devant et les poignées en acier inoxydable avec de l'eau savonneuse non abrasive et un torchon. Rincer à l'eau claire et un chiffon doux. Utiliser un produit de nettoyage non abrasif pour l'acier inoxydable. Ces nettoyants peuvent être achetés dans la plupart des magasins de bricolage ou des grands magasins. Suivre toujours les instructions du fabricant. Ne pas utiliser de nettoyant ménager contenant de l'ammoniaque ou de l'eau de Javel. Nettoyer, essuyer et sécher toujours dans le sens du grain pour éviter les rayures. Laver le reste de l'appareil avec de l'eau tiède et un détergent liquide doux. Bien rincer et essuyer avec un chiffon doux et propre.

6.2 Dégivrage de l'appareil

(some models)

Pour dégivrer l'appareil :

- Retirez toute la nourriture et tous les objets de l'appareil.
- Assurez-vous que le bac récupérateur est en place sous le compartiment congélateur.
- Débranchez l'appareil et assurez-vous que le cordon est placé dans un endroit sûr et sec.
- Le processus de dégivrage peut prendre plusieurs heures. Pour accélérer le dégivrage, maintenez la porte ouverte et placez un bol d'eau

chaude dans l'appareil. N'utilisez jamais d'objets tranchants pour retirer du givre.

- De l'eau s'accumule dans le plateau d'égouttage pendant le cycle de dégivrage. Si nécessaire, videz le plateau d'égouttage pendant le cycle de dégivrage.
- Lorsque le dégivrage est terminé, videz le plateau d'égouttage et essuyez-le ainsi que les parties intérieures.
- Réglez à nouveau l'appareil sur la température souhaitée et remettez tous les aliments et objets.

7. DÉPANNAGE

Laissez-nous vous aider à résoudre votre problème! Cette section vous aidera à résoudre les problèmes les plus courants. Si vous avez besoin de nous, visitez notre site Web, discutez avec un agent ou appelez-nous. Nous pourrions peut-être vous aider à éviter une visite du service après-vente. Si vous avez besoin d'un service, nous pouvons le mettre en place pour vous.

Consultez le site Frigidaire.com ou appelez sans frais au 1-800-374-4432.

7.1 Événements courants

L'appareil ménager ne fonctionne pas.	<ul style="list-style-type: none">• Vérifiez que la fiche est bien enfoncée dans une prise électrique.• Vérifiez/remplacez le fusible par un fusible temporisé 15amp. Réinitialisez le disjoncteur.• L'appareil est peut-être en phase de dégivrage. Patientez 20 minutes, puis vérifiez à nouveau.
La température de l'appareil ménager n'est pas satisfaisante.	<ul style="list-style-type: none">• Réglez le contrôle de l'appareil ménager sur une température plus chaude ou plus froide jusqu'à ce que la température soit satisfaisante. Attendez 24 heures que la température se stabilise.
L'appareil est bruyant ou vibre.	<ul style="list-style-type: none">• L'unité n'est pas à niveau.• Le plancher est faible.• Ajustez le support anti-basculement. Se référer à Réglage des supports anti-basculement dans Installation.
Odeurs dans l'appareil.	<ul style="list-style-type: none">• L'intérieur doit être nettoyé.• Couvrez ou emballez les aliments qui dégagent des odeurs.
La lampe de l'armoire ne fonctionne pas.	<ul style="list-style-type: none">• Remplacez uniquement par une ampoule 5Watt ou AC LED.• Vérifiez que la fiche est bien enfoncée dans une prise électrique.

8. GARANTIE LIMITÉE

Votre appareil ménager est couvert par une garantie limitée d'un an. Pendant un an à compter de la date de livraison, Electrolux prendra en charge tous les frais de réparation ou de remplacement des pièces de cet appareil ménager qui s'avèrent défectueuses en termes de matériaux ou de fabrication lorsque cet appareil est installé, utilisé et entretenu conformément aux instructions fournies.

Exceptions

La présente garantie ne couvre pas les éléments suivants :

1. Les produits dont le numéro de série d'origine a été enlevé, modifié ou ne peut être déterminé facilement.
2. Les produits qui ont été transférés de leur propriétaire d'origine à une autre partie ou qui sont sortis des États-Unis ou du Canada.
3. Rouille à l'intérieur ou à l'extérieur de l'appareil.
4. Les produits achetés « tels quels » ne sont pas couverts par la présente garantie.
5. Perte d'aliments due à une défaillance du réfrigérateur ou du congélateur.
6. Produits utilisés dans un cadre commercial.
7. Les appels de service qui n'impliquent pas de mauvais fonctionnement ou de défaut de matériaux ou de fabrication, ou pour des appareils qui ne sont pas utilisés dans le cadre d'un usage domestique ordinaire ou qui ne sont pas utilisés conformément aux instructions fournies.
8. Les appels de service visant à corriger l'installation de votre appareil ménager ou à vous apprendre à l'utiliser.
9. Les frais engagés pour rendre l'appareil ménager accessible à des fins d'entretien, comme l'enlèvement de garnitures, d'armoires, de tablettes, etc. qui ne font pas partie de l'appareil lorsqu'il est expédié de l'usine.

10. Les appels de service pour réparer ou remplacer les ampoules, les filtres à air, les filtres à eau, les autres consommables, les boutons, les poignées ou les autres pièces esthétiques de l'appareil ménager.
11. Les suppléments, y compris mais sans s'y limiter, les appels de service après les heures normales de travail, lors de la fin de semaine ou les jours fériés, nécessitant des péages, des frais de voyage en traversier ou des frais de kilométrage pour les appels de service dans les régions éloignées, y compris l'État de l'Alaska.
12. Les dommages aux finitions de l'appareil ménager ou au domicile survenus pendant le transport ou l'installation, y compris, sans s'y limiter, les planchers, les armoires, les murs, etc.
13. Les dommages causés par : des services effectués par des sociétés de service non autorisées; l'utilisation de pièces autres que des pièces Electrolux d'origine ou des pièces obtenues par des personnes autres que des sociétés de service après-vente agréés; ou des causes externes comme l'abus, la mauvaise utilisation, une alimentation électrique inadéquate, des accidents, des incendies ou des cas de force majeure.

EXCLUSION DES GARANTIES IMPLICITES ; LIMITATION DES RECOURS

LE SEUL ET UNIQUE RECOURS DU CLIENT DANS LE CADRE DE CETTE GARANTIE LIMITÉE SERA LA RÉPARATION OU LE REMPLACEMENT DU PRODUIT COMME PRÉVU DANS LE PRÉSENT DOCUMENT. LES RÉCLAMATIONS FONDÉES SUR DES GARANTIES IMPLICITES, Y COMPRIS LES GARANTIES DE QUALITÉ MARCHANDE OU D'ADÉQUATION À UN USAGE PARTICULIER, SONT LIMITÉES À UN AN OU À LA PÉRIODE LA PLUS COURTE AUTORISÉE PAR LA LOI, MAIS PAS MOINS D'UN AN. ELECTROLUX NE SERA PAS RESPONSABLE DES DOMMAGES INDIRECTS OU ACCESSOIRES TELS QUE LES DOMMAGES MATÉRIELS ET LES FRAIS ACCESSOIRES RÉSULTANT D'UNE VIOLATION DE LA PRÉSENTE

GARANTIE LIMITÉE ÉCRITE OU DE TOUTE GARANTIE IMPLICITE. CERTAINS ÉTATS ET CERTAINES PROVINCES N'AUTORISENT PAS L'EXCLUSION OU LA LIMITATION DES DOMMAGES INDIRECTS OU CONSÉCUTIFS, OU LA LIMITATION DE LA DURÉE DES GARANTIES IMPLICITES, DE SORTE QUE CES LIMITATIONS OU EXCLUSIONS PEUVENT NE PAS S'APPLIQUER À VOUS. CETTE GARANTIE ÉCRITE VOUS DONNE DES DROITS LÉGAUX SPÉCIFIQUES. VOUS POUVEZ ÉGALEMENT BÉNÉFICIER D'AUTRES DROITS QUI VARIENT D'UN ÉTAT À L'AUTRE.

Si vous avez besoin d'un service après-vente

Conservez votre reçu, votre bon de livraison ou tout autre document de paiement approprié afin d'établir la période de garantie en cas d'intervention. Si une intervention est effectuée, il est dans votre intérêt d'obtenir et de conserver tous les reçus. Les services prévus par cette garantie doivent être obtenus en contactant Electrolux aux adresses ou numéros de téléphone ci-dessous.

Cette garantie ne s'applique qu'aux États-Unis et au Canada. Aux États-Unis, votre appareil ménager est garanti par Principaux appareils électroménagers Electrolux Amérique du Nord, une division d'Electrolux Consumer Products, Inc. Au Canada, votre appareil est garanti par Electrolux Canada Corp. Electrolux n'autorise personne à modifier ou à ajouter les obligations de cette garantie. Les obligations de service et de pièces au titre de cette garantie doivent être exécutées par Electrolux ou une société de service agréée. Les caractéristiques ou spécifications du produit décrites ou illustrées peuvent être modifiées sans préavis.

États-Unis

1 800 374-4432

Frigidaire

10200 David Taylor Drive

Charlotte, NC 28262, États-Unis

Canada

1 800 265-8352

Electrolux Canada Corp.
5855 Terry Fox Way
Mississauga, Ontario, Canada L5V 3E4





