



MANUAL DE USUARIO

MONITOR LCD LED

(Monitor LED*)

* Los monitores LED de LG cuentan con una pantalla LCD y retroiluminación LED.

Lea atentamente este manual antes de poner en funcionamiento el equipo y consérvelo para futuras consultas.

24QP500

24QP550

www.lg.com

Copyright © 2020 LG Electronics Inc. Todos los derechos reservados.

CONTENIDO

LICENCIA.....	2
MONTAJE Y PREPARACIÓN	3
USO DEL MONITOR	11
CONFIGURACIÓN DE USUARIO	13
SOLUCIÓN DE PROBLEMAS.....	24
ESPECIFICACIONES DEL PRODUCTO	26

LICENCIA

Cada modelo tiene licencias diferentes. Para obtener más información acerca de las licencias, visite www.lg.com.



Los términos HDMI y HDMI High-Definition Multimedia Interface, y el logotipo de HDMI son marcas comerciales o marcas comerciales registradas de HDMI Licensing Administrator, Inc. en los Estados Unidos y otros países.

MONTAJE Y PREPARACIÓN

PRECAUCIÓN

- Use siempre componentes originales para garantizar su seguridad y un rendimiento óptimo del producto.
- La garantía del producto no cubre los daños o lesiones causados por el uso de elementos falsificados.
- Se recomienda utilizar los componentes suministrados.
- Si utiliza cables genéricos que no estén certificados por LG, es posible que no vea la pantalla o que la imagen tenga ruido.
- Las ilustraciones de este documento representan los procedimientos más habituales, por lo que podrían diferir del producto real.
- No aplique sustancias extrañas (aceites, lubricantes, etc.) a las piezas de los tornillos para el montaje del producto. (Se podría dañar el producto.)
- Si los tornillos se aprietan demasiado fuerte, el monitor podría sufrir daños. La garantía del producto no cubre los daños causados por este motivo.
- No transporte el monitor boca abajo sujetándolo únicamente por la base. El monitor podría separarse del soporte, caer y provocar lesiones personales.
- Cuando levante o mueva el monitor, no toque la pantalla. Si se ejerce fuerza en la pantalla, podría dañarse.

NOTA

- Los componentes pueden tener un aspecto distinto al de los que se muestran en este manual.
- Toda la información y las especificaciones del producto que se detallan en este manual pueden modificarse sin previo aviso con el fin de mejorar el rendimiento del producto.
- Para adquirir accesorios opcionales, dirijase a una tienda de electrónica o a un sitio de compra en línea. También puede ponerse en contacto con el distribuidor donde haya adquirido el producto.
- El cable de alimentación suministrado puede variar en función de la región.

Software y controladores compatibles

Puedes descargarte e instalar la versión más reciente desde la página web LGÉ (www.lg.com).

Software y controladores	Prioridad de instalación
Controlador del monitor	Recomendado
OnScreen Control	Recomendado
Dual Controller	Opcional

Descripción de botones y productos








Botón joystick

Cómo utilizar el botón joystick

Puede controlar fácilmente las funciones del monitor si presiona el botón de la palanca o lo mueve con el dedo hacia la izquierda, la derecha, arriba o abajo.

Funciones básicas

		Encender	Pulse el botón joystick una vez con el dedo para encender el monitor.
		Apagar	Presione y mantenga pulsado el botón de la palanca una vez durante más de 3 segundos para apagar el monitor.
		Control de volumen	Puede controlar el volumen moviendo el botón joystick a la izquierda o la derecha.

! NOTA

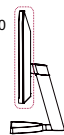
- El botón joystick se encuentra en la parte inferior del monitor.

Transporte y elevación del monitor

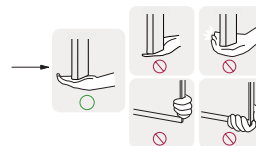
Antes de levantar o mover el monitor, siga estas instrucciones para evitar rayar o dañar el monitor, y transportarlo de manera segura, independientemente del tamaño y forma que tenga.

- Se recomienda colocar el monitor en su caja o envolverlo con el material de embalaje original antes de intentar moverlo.
- Antes de levantar o mover el monitor, desenchufe el cable de alimentación y los demás cables.
- Sujete con firmeza la parte inferior y el lateral del marco del monitor. No lo sostenga por el panel.
- Cuando sostenga el monitor, coloque la pantalla mirando en dirección opuesta a usted para evitar que se raye.
- Al transportar el monitor, no lo exponga a sacudidas ni a una vibración excesiva.
- Al transportar el monitor, manténgalo en vertical, nunca lo gire hacia uno de sus lados ni lo incline lateralmente.

24QP500



24QP550

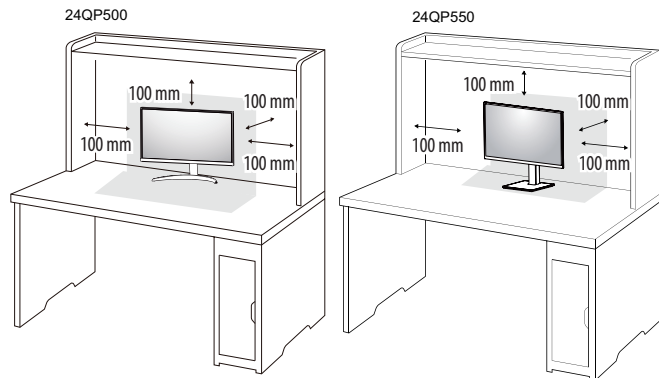


! PRECAUCIÓN

- En la medida de lo posible, procure no tocar la pantalla del monitor.
 - Podría dañar la pantalla o algunos de los píxeles empleados para crear las imágenes.
- Si utiliza el panel del monitor sin la base del soporte, su botón joystick podría provocar que el monitor se vuelva inestable y caiga, lo que podría producir lesiones a personas o daños en el monitor. Además, esto podría causar un mal funcionamiento del botón joystick.

Instalación encima de una mesa

- Levante el monitor y colóquelo encima de una mesa en posición vertical. Instálelo a una distancia mínima de 100 mm de la pared para permitir una ventilación adecuada.



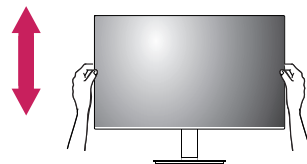
⚠ PRECAUCIÓN

- Desenchufe el cable de alimentación antes de mover o instalar el monitor. Existe riesgo de descarga eléctrica.
- Asegúrese de utilizar el cable de alimentación que se incluye con el producto y conéctelo a una toma de pared con conexión a tierra.
- Si necesita otro cable de alimentación, póngase en contacto con el distribuidor local o con la tienda minorista más cercana.

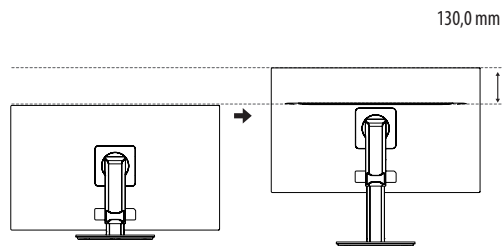
Ajuste de la altura del soporte (24QP550)

Excepto para el Modelo 24QP500

- Sujete el monitor firmemente con ambas manos.

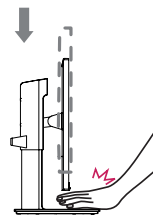


- La altura se puede ajustar hasta a 130,0 mm.



⚠ ADVERTENCIA

- No ponga los dedos o las manos entre la pantalla y la base (chasis) al ajustar la altura de la pantalla.



Ajuste del ángulo

1 Coloque el monitor montado sobre la base del soporte en posición vertical.

2 Ajuste el ángulo de la pantalla.

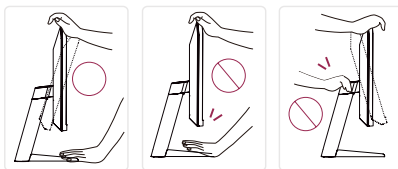
El ángulo de la pantalla se puede ajustar hacia delante y atrás entre -5° y 15° para que la visualización sea más cómoda. (24QP500)

El ángulo de la pantalla se puede ajustar hacia delante y atrás entre -5° y 35° para que la visualización sea más cómoda. (24QP550)

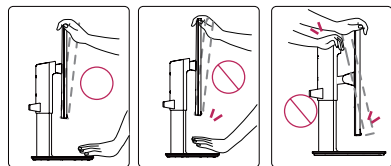
! ADVERTENCIA

- Para evitar que se produzcan lesiones en los dedos al ajustar la pantalla, no sujete la parte inferior del marco del monitor como se muestra a continuación.
- Tenga cuidado de no tocar ni presionar el área de la pantalla al ajustar el ángulo del monitor.

24QP500



24QP550

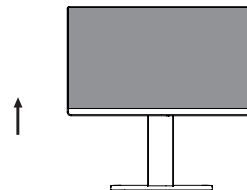


Función de giro (24QP550)

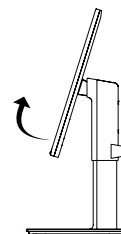
Excepto para el Modelo 24QP500

La característica del pivote permite que el monitor rote 90° en el sentido de las agujas del reloj y -90° en sentido contrario a las agujas del reloj.

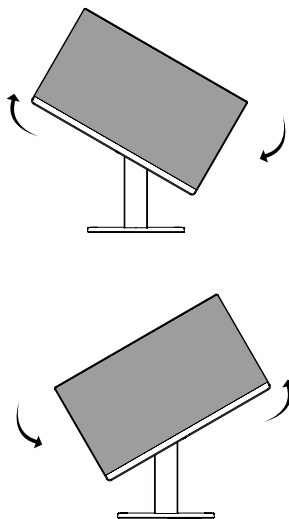
1 Levante el monitor a la altura máxima.



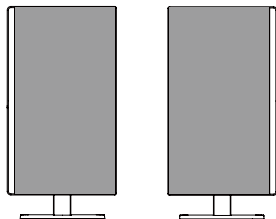
2 Ajuste el ángulo del monitor en la dirección de la flecha, como se muestra en la imagen.



- 3 Rotar el monitor 90° en el sentido de las agujas del reloj y -90° en sentido contrario a las agujas del reloj tal y como se muestra en la imagen.

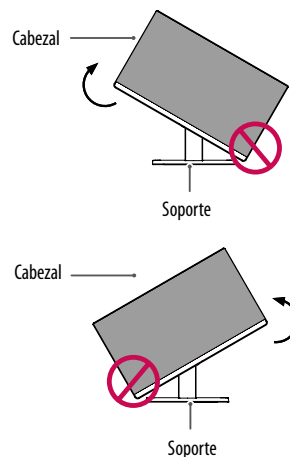


- 4 Completar la instalación rotando el monitor 90° en el sentido de las agujas del reloj y -90° en sentido contrario a las agujas del reloj como se muestra más abajo.



NOTA

- No ofrece la función de giro automático de la pantalla.
- La pantalla puede girarse fácilmente con la tecla de acceso rápido al giro que ofrece el sistema operativo Windows. Tenga en cuenta que algunas versiones de Windows y algunos controladores de tarjetas gráficas pueden ofrecer distintas configuraciones para la tecla de acceso rápido al giro o incluso no ofrecerla.
- Teclas de acceso rápido al giro de pantalla
 - 0°: Ctrl + Alt + botón de flecha hacia arriba (↑)
 - 90°: Ctrl + Alt + botón de flecha hacia la izquierda (←)
 - 180°: Ctrl + Alt + botón de flecha hacia abajo (↓)
 - 270°: Ctrl + Alt + botón de flecha hacia la derecha (→)

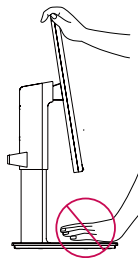


ADVERTENCIA

- Para evitar los arañazos en la base del soporte, asegúrese de que al girar el monitor usa la función de giro, para que la base no roce el monitor.

⚠ ADVERTENCIA

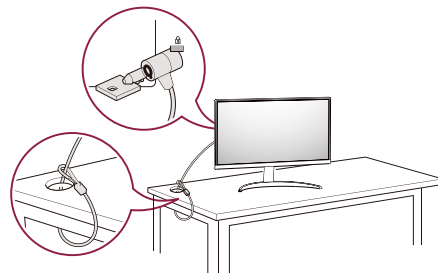
- Tenga cuidado al girar el monitor si el cable está conectado.
- Para evitar que se produzcan lesiones al girar la pantalla, no coloque los dedos entre la pantalla y la base del soporte.

**Uso del cable de anclaje Kensington**

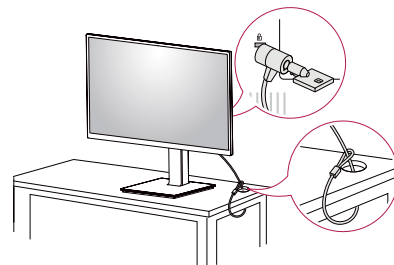
El conector para el sistema de seguridad Kensington está situado en la parte trasera del monitor. Para obtener más información sobre su instalación y uso, consulte el manual del usuario del cable de anclaje Kensington, o visite el sitio web <http://www.kensington.com>.

Fije el monitor a una mesa con el cable del sistema de seguridad Kensington.

24QP500



24QP550

**! NOTA**

- El sistema de seguridad Kensington es opcional. Puede obtener accesorios opcionales en la mayoría de tiendas de electrónica.

Instalación de la placa de montaje en pared

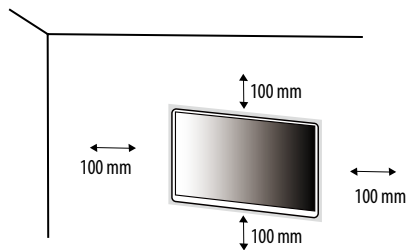
Este monitor cumple las especificaciones de la placa de montaje en pared y de otros dispositivos compatibles.

! NOTA

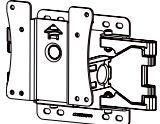
- La placa de montaje en pared se vende por separado.
- Para obtener más información sobre su instalación, consulte la guía de instalación de la placa de montaje en pared.
- Tenga cuidado de no ejercer demasiada fuerza al montar la placa de montaje en pared, ya que podría dañarse la pantalla.
- Retire el soporte antes de instalar el monitor en un montaje de pared realizando el proceso de montaje, pero al revés.

Instalación en una pared

Instale el monitor a una distancia mínima de 100 mm de la pared y deje unos 100 mm de espacio en cada lado del monitor para permitir una ventilación adecuada. Puede obtener instrucciones de instalación detalladas en cualquier tienda minorista. Asimismo, consulte el manual para obtener información sobre cómo montar e instalar un soporte de montaje en pared con inclinación.



Si instala el monitor en una pared, fije un soporte de montaje en pared (opcional) en la parte trasera del monitor. Asegúrese de que el soporte de montaje en pared esté bien fijado al monitor y a la pared.

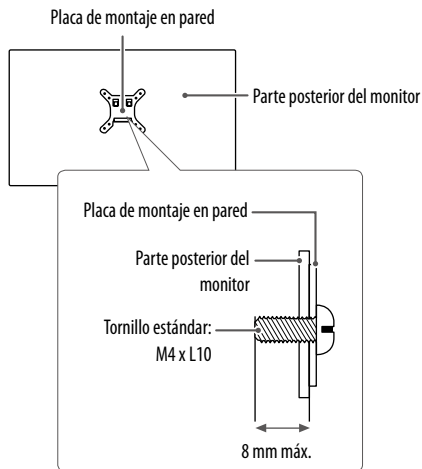
Montaje en pared (mm)	100 x 100
Tornillo estándar	M4 x L10
Número de tornillos	4
Placa de montaje en pared (opcional)	LSW 149 

! NOTA

- Si se usan tornillos que no cumplan el estándar VESA, el monitor podría sufrir daños o caerse. LG Electronics no se hace responsable de ningún accidente provocado por no haber usado tornillos estándar.
- El kit de montaje en pared incluye una guía de instalación y todas las piezas necesarias.
- El soporte de montaje en pared es opcional. Puede solicitar accesorios opcionales a su distribuidor local.
- La longitud de los tornillos puede variar en función del soporte de montaje en pared. Si utiliza tornillos más largos que la longitud estándar, podría dañar el interior del producto.
- Para obtener más información, consulte el manual del usuario del soporte de montaje en pared.

⚠ PRECAUCIÓN

- Desenchufe el cable de alimentación antes de mover o instalar el monitor para evitar que se produzcan descargas eléctricas.
- Si el monitor se instala en el techo o en una pared inclinada, puede caerse y provocar lesiones. Utilice un soporte de montaje en pared autorizado por LG y póngase en contacto con el distribuidor local o con personal cualificado.
- Si los tornillos se aprietan demasiado fuerte, el monitor podría sufrir daños. La garantía del producto no cubre los daños causados por este motivo.
- Utilice el soporte de montaje en pared y los tornillos conformes al estándar VESA. La garantía del producto no cubre los daños causados por el uso o uso indebido de componentes inadecuados.
- Cuando se mida desde la parte posterior del monitor, la longitud de cada uno de los tornillos instalados debe ser de 8 mm o menos.



USO DEL MONITOR

- Las ilustraciones de este manual pueden variar con respecto al producto real.
- Presione el botón joystick, vaya a **Configuración** → **Entrada** y, a continuación, seleccione la opción de entrada.

PRECAUCIÓN

- No presione la pantalla durante mucho tiempo. La imagen se podría distorsionar.
- No visualice una imagen fija en la pantalla durante mucho tiempo. La imagen podría quedar impresa. Utilice un salvapantallas para la PC si es posible.
- Para conectar el cable de alimentación a la toma, utilice una regleta (de 3 tomas) con conexión a tierra o una toma de pared con conexión a tierra.
- Es posible que el monitor parpadee cuando se encienda en un lugar a baja temperatura. Esto es normal.
- Es posible que a veces aparezcan puntos rojos, verdes o azules en la pantalla. Esto es normal.

Conexión a un PC

- Este monitor admite la función Plug and Play*.

* Plug and Play: Función que permite conectar un dispositivo al ordenador sin tener que reconfigurar nada ni instalar ningún controlador manualmente.

Conexión HDMI

Transmite las señales de audio y vídeo digitales de un PC al monitor.

PRECAUCIÓN

- El uso de un cable de DVI a HDMI / DP (DisplayPort) a HDMI puede causar problemas de compatibilidad.
- Utilice un cable certificado con el logotipo HDMI. Si no utiliza un cable HDMI certificado, es posible que la pantalla no se muestre o que se produzca un error de conexión.
- Tipos de cable HDMI recomendados
 - Cable HDMI™ de alta velocidad
 - Cable HDMI™ de alta velocidad con Ethernet

Conexión DisplayPort

Transmite las señales de audio y vídeo digitales de un PC al monitor.

NOTA

- Puede que no haya salida de vídeo o audio en función de la versión de DP (DisplayPort) del PC.
- Si utiliza una tarjeta gráfica de salida Mini DisplayPort, utilice un cable Mini DP a DP (Mini DisplayPort a DisplayPort) o puerto genérico compatible con DisplayPort 1.4. (Se vende por separado)

Conexión a dispositivos AV

Conexión HDMI

La conexión HDMI transmite señales de audio y video digitales desde el dispositivo AV al monitor.

! NOTA

- El uso de un cable de DVI a HDMI / DP (DisplayPort) a HDMI puede causar problemas de compatibilidad.
- Utilice un cable certificado con el logotipo HDMI. Si no utiliza un cable HDMI certificado, es posible que la pantalla no se muestre o que se produzca un error de conexión.
- Tipos de cable HDMI recomendados
 - Cable HDMI™ de alta velocidad
 - Cable HDMI™ de alta velocidad con Ethernet

Conexión de periféricos

Conexión de auriculares

Conecte periféricos al monitor a través de la toma de auriculares.

! NOTA

- Los dispositivos periféricos se venden por separado.
- En función de los ajustes de audio del PC y del dispositivo externo, la función de los auriculares y los altavoces puede estar limitada.
- Si utiliza auriculares con clavija en ángulo, pueden surgir problemas a la hora de conectar otro dispositivo externo al monitor. Por lo tanto, se recomienda el uso de auriculares con clavija recta.



En ángulo



Rectos
(recomendado)

CONFIGURACIÓN DE USUARIO

! NOTA

- Es posible que el menú en pantalla (OSD) del monitor no coincida exactamente con el de las imágenes incluidas en este manual.

Activación del menú principal



- 1 Pulse el botón joystick en la parte inferior del monitor.
- 2 Mueva el Botón Joystick hacia arriba o abajo y a la izquierda o la derecha para establecer las opciones.
- 3 Pulse el botón joystick una vez más para salir del menú principal.

Botón	Estado del menú		Descripción
	Menú principal desactivado		Permite activar el menú principal.
	Menú principal activado		Permite salir del menú principal. (Mantenga presionado del botón durante más de 3 segundos para apagar el monitor. Puede apagar el monitor en cualquier momento, incluso cuando la función OSD está activada.)
	◀	Menú principal desactivado	Permite ajustar el nivel de volumen del monitor.
		Menú principal activado	Permite acceder a las funciones de Entrada .
	▶	Menú principal desactivado	Permite ajustar el nivel de volumen del monitor.
		Menú principal activado	Permite acceder a la función de Configuración .
	▲	Menú principal desactivado	Muestra la información sobre la entrada actual.
		Menú principal activado	Permite apagar el monitor.
	▼	Menú principal desactivado	Muestra la información sobre la entrada actual.
		Menú principal activado	Entra en la función Modo de Imagen .

Opciones del menú principal



Menú principal	Descripción
Entrada	Establece el modo de entrada.
Apagar	Permite apagar el monitor.
Configuración	Permite configurar los ajustes de la pantalla.
Modo de Imagen	Establece el modo de imagen.
Salir	Permite salir del menú principal.

Configuración de menú

- 1 Para acceder al menú OSD, pulse el Botón Joystick en la parte inferior del monitor y, a continuación, acceda al **Configuración**.
- 2 Mueva el Botón Joystick hacia arriba o abajo y a la izquierda o la derecha para establecer las opciones.
- 3 Para volver al menú superior o establecer otros elementos de menú, mueva el botón Joystick hacia ◀ o pulse (⌂).
- 4 Si desea salir del menú OSD, mueva el Botón Joystick hacia ◀ hasta salir.



Ajustes Rápidos



Entrada



Imagen




General

Ajustes Rápidos

Configuración > Ajustes rápidos		Descripción
Brillo	Ajusta el contraste y la luminosidad de la pantalla.	
Contraste		
Volumen	Ajusta el volumen.	
	<div><div>!</div><div>NOTA</div></div> <ul style="list-style-type: none">Para ajustar Silencio/Habilitar sonido, mueva el botón joystick de ▼ en el menú Volumen.	
Temperat.	Usuario	El usuario puede personalizarlo a rojo, verde o azul.
	Calido	Permite establecer el color de la pantalla en un tono rojizo.
	Medio	Permite establecer el color de la pantalla en un tono entre rojo y azul.
	Frio	Permite establecer el color de la pantalla en un tono azulado.
	Manual	El usuario puede ajustar la temperatura del color.

Entrada

Configuración > Entrada	Descripción	
Lista de entradas	Permite seleccionar el modo de entrada.	
Relación de aspecto	Ajusta la proporción de la pantalla.	
	ancho completo	Muestra el vídeo en pantalla panorámica, con independencia de la entrada de señal de vídeo.
	Original	Muestra el vídeo según la proporción de la señal de entrada.
	Sólo escaneo	No se ajusta el formato con respecto al original.
	<p> NOTA</p> <ul style="list-style-type: none"> • Con la resolución recomendada (2560 x 1440), la pantalla tiene el mismo aspecto en las opciones ancho completo, Original y Sólo escaneo. • No hay menú Sólo escaneo en el Modo FreeSync. (Vaya a Imagen → Ajustar Juego → FreeSync, para ajustar desde On a Off). 	

Imagen




NOTA


- Si se cambia el **Modo de Imagen**, la pantalla podría parpadear o podría verse afectada la resolución de la pantalla de su PC.

Configuración > Imagen	Descripción	
Modo de Imagen	Por Defecto	Permite al usuario ajustar cada elemento.
	Vivo	Aumentar el contraste, el brillo y la nitidez para mostrar imágenes vividas.
	Efecto HDR	Optimiza la pantalla para un alto alcance dinámico.
	Lector	Optimiza la pantalla para visualizar documentos. Usted puede aumentar el brillo de la pantalla en el menú Visualización en pantalla (OSD).
	Cine	Permite optimizar la pantalla para videos.
	FPS	Este modo está optimizado para videojuegos de disparos en primera persona (FPS).
	RTS	Este modo está optimizado para los Juego RTS.
	Colores Especiales	Este modo es para usuarios que no pueden distinguir entre el rojo y el verde. Permite a los usuarios con debilidad ocular distinguir fácilmente entre estos dos colores.

[Modo de imagen en señal HDR]

Configuración > Imagen		Descripción
Modo de Imagen	Por Defecto	Permite al usuario ajustar cada elemento.
	Vivo	Optimiza la pantalla para mostrar colores HDR vivos.
	Cine	Optimiza la pantalla para ver video HDR.
	FPS	Este modo está optimizado para juegos FPS. Apropiado para juegos FPS muy oscuros.
	RTS	Este modo está optimizado para Juego RTS.
	<p>! NOTA</p> <ul style="list-style-type: none"> • Es posible que el contenido HDR no se muestre correctamente según la configuración de Windows 10 OS; revise si la configuración de HDR de Windows está activada o desactivada. • Cuando la función HDR se activa, los caracteres o la calidad de imagen puede ser baja según el funcionamiento de la tarjeta de gráficos. • Mientras la función HDR esté activada, puede haber destellos o parpadeos en la pantalla si se cambia la entrada del monitor o se enciende/apaga la alimentación, según el funcionamiento de la tarjeta de gráficos. 	


Configuración > Imagen		Descripción	
Ajustar Imagen	Brillo	Ajusta el contraste y la luminosidad de la pantalla.	
	Contraste		
	Nitidez	Ajusta la nitidez de la pantalla.	
	SUPER RESOLUTION+	Alto	Optimiza la pantalla para obtener imágenes nítidas. Lo mejor para videos o juegos en alta definición.
		Medio	Optimiza la pantalla para obtener una visualización cómoda, con imágenes de nivel intermedio entre los modos bajo y alto. Lo mejor para sus videos UCC o SD.
		Bajo	Optimiza la pantalla para obtener imágenes naturales y uniformes. Lo mejor para imágenes fijas o imágenes con menos movimiento.
		Off	Aparece en la configuración más común. Desactiva SUPER RESOLUTION+ .
		<p> NOTA</p> <ul style="list-style-type: none"> Debido a que esta es una función para aumentar la nitidez de imágenes de baja resolución, no es recomendable utilizar la función de texto normal o de íconos del escritorio. Podría provocar alta nitidez innecesaria. 	
	Niv. de Osc.	Establece el nivel de desfase. (solo para HDMI). • Desfase: como referencia para una señal de video, es el color más oscuro que puede mostrar el monitor.	
		Alto	Mantiene la relación actual de contraste de la pantalla.
		Bajo	Disminuye los niveles de negro y aumenta los de blanco con respecto a la relación actual de contraste de la pantalla.
	DFC	On	Ajusta el brillo de la pantalla automáticamente.
		Off	Desactiva la función DFC .

Configuración > Imagen		Descripción	
Ajustar Juego	Tiempo de Respuesta	Establece un tiempo de respuesta para las imágenes visualizadas en función del movimiento de la imagen en la pantalla. En un entorno normal, se recomienda utilizar Rápido . Cuando hay mucho movimiento, se recomienda utilizar Más Rápido . Es posible que la imagen se quede congelada si se configura en Más Rápido .	
		Más Rápido	Permite establecer el tiempo de respuesta en nivel Más Rápido.
		Rápido	Permite establecer el tiempo de respuesta en nivel Rápido.
		Normal	Permite establecer el tiempo de respuesta en nivel Normal.
		Off	No utiliza la función de mejora del tiempo de respuesta.
	FreeSync	Proporciona imágenes continuas y naturales sincronizando la frecuencia vertical de la señal de entrada con la de la señal de salida.	
		 PRECAUCIÓN	
		<ul style="list-style-type: none">• Interfaz compatible: DisplayPort,HDMI.• Tarjeta gráfica compatible: Una tarjeta gráfica que sea compatible con el AMD's FreeSync si es necesario.• Versión compatible: Asegúrese de actualizar la tarjeta gráfica al último driver.• Para más información y requisitos, consulte la página web de AMD: http://www.amd.com/FreeSync	
		On	Función FreeSync activada.
	Off	Función FreeSync desactivada.	
	Estabilizador de Negros	Puede controlar el contraste negro para obtener una mejor visibilidad en las escenas oscuras. Al aumentar el valor de Estabilizador de Negro , aumenta la luminosidad del área de nivel bajo de gris de la pantalla. Se pueden distinguir con facilidad los objetos en las pantallas de juegos oscuros. Al reducir los valores de Estabilizador de Negro , se oscurecen las zonas de niveles de grises bajos y se aumenta el contraste dinámico de la pantalla.	

Configuración > Imagen		Descripción	
Ajustar Color	Gamma	Modo 1, Modo 2, Modo 3	Cuanto mayor sea el valor de gamma, más oscura se vuelve la imagen. Del mismo modo, cuanto menor sea el valor de gamma, más clara se verá la imagen.
		Modo 4	Si no necesita configurar los valores de gamma, seleccione Modo 4 .
	Temperat.	Configure la temperatura de color que desee.	
		Usuario	El usuario puede personalizarlo a rojo, verde o azul.
		Calido	Permite establecer el color de la pantalla en un tono rojizo.
		Medio	Permite establecer el color de la pantalla en un tono entre rojo y azul.
		Frio	Permite establecer el color de la pantalla en un tono azulado.
		Manual	El usuario puede ajustar la temperatura del color.
	Rojo/Verde/Azul	Puede personalizar el color de la imagen con los colores rojo, verde y azul.	
	Seis Colores	Para cumplir los requisitos de color del usuario, permite ajustar del color y saturación de los seis colores (Rojo, Verde, Azul, Cyan, Magenta y Amarillo) y guardar los ajustes.	
		Tonalidad	Ajusta el tono de la pantalla.
		Saturación	Ajusta la saturación de los colores de la pantalla. Cuanto menor sea el valor, menos saturados y brillantes serán los colores. Cuanto mayor sea el valor, más saturados y oscuros serán los colores.
reinicio de la imagen	¿Quieres Reiniciar la configuración de la imagen?	Si	Restablece los ajustes predeterminados.
		No	Permite cancelar la selección.

General

Configuración > General	Descripción	
Idioma	Permite visualizar la pantalla del menú en el idioma deseado.	
SMART ENERGY SAVING	Ahorre energía utilizando el algoritmo de compensación de la luminosidad.	
	Alto	Permite ahorrar energía con la función SMART ENERGY SAVING de alta eficiencia.
	Bajo	Permite ahorrar energía con la función SMART ENERGY SAVING de baja eficiencia.
	Off	Desactiva la función.
	<p>! NOTA</p> <ul style="list-style-type: none"> El valor de los datos de ahorro de energía pueden diferir según el panel o los proveedores de paneles. Si selecciona la opción SMART ENERGY SAVING en Alto o Bajo, la luminosidad del monitor se reducirá o se incrementará dependiendo de la fuente. 	
LED de alimentación	Permite encender y apagar la luz LED de alimentación de la parte inferior del monitor.	
	On	Se enciende automáticamente el LED de alimentación.
	Off	Se apaga el LED de alimentación.
	<p>! NOTA</p> <ul style="list-style-type: none"> Cuando la función LED de alimentación está encendida, funciona de la siguiente manera: <ul style="list-style-type: none"> Modo encendido: Blanco Modo Ahorro de energía (Modo de espera): Blanco intermitente Modo apagado: Apagado 	
Espera Automática	<p>Función que apaga automáticamente el monitor cuando no hay movimiento en la pantalla durante un periodo de tiempo. Puede establecer el temporizador para la función de apagado automático. (Off, 4 H, 6 H, y 8 H)</p>	
Versión de DisplayPort	<p>Configure DisplayPort Version en la misma versión que el dispositivo externo conectado. (1.4, 1.2 y 1.1)</p> <p>Para utilizar la función HDR, configúrelo en 1.4.</p>	

Configuración > General	Descripción	
Bloquear OSD	Esta función desactiva la configuración y ajustes de los menús.	
	On	Activa el Bloquear OSD .
	Off	Desactiva el Bloquear OSD .
	<p> NOTA</p> <ul style="list-style-type: none"> Todas las funciones están inhabilitados excepto Brillo, Contraste, Volumen, Lista de entradas, Relación de aspecto, Bloquear OSD y Información. 	
Información	Se mostrará la siguiente información de la pantalla: Tiempo Total de Encendido, Resolución .	
Restablecer a la configuración inicial	¿Desea reiniciar sus ajustes?	
	Si	Restablece los ajustes predeterminados.
	No	Permite cancelar el restablecimiento.

SOLUCIÓN DE PROBLEMAS

No se muestra nada en la pantalla.	
¿Está enchufado el cable de alimentación del monitor?	<ul style="list-style-type: none"> Compruebe que el cable de alimentación esté bien conectado a la toma.
¿Está encendido el LED de encendido?	<ul style="list-style-type: none"> Compruebe que el cable de alimentación esté conectado y pulse el botón de encendido.
¿El dispositivo está encendido y el LED de encendido está iluminado en blanco?	<ul style="list-style-type: none"> Compruebe que la entrada conectada esté activada (Configuración > Entrada).
¿Se muestra el mensaje Sin señal?	<ul style="list-style-type: none"> Este mensaje aparece cuando no se detecta ningún cable de señal entre el PC y el monitor, o si el cable está desconectado. Compruebe el cable y vuelva a conectarlo.
¿Aparece el mensaje Señal Fuera de Rango?	<ul style="list-style-type: none"> Esto ocurre cuando las señales de la PC (tarjeta gráfica) están fuera del rango de frecuencia horizontal o vertical del monitor. Consulte la sección Especificaciones del producto de este manual para establecer la frecuencia adecuada.
La imagen de la pantalla es inestable y parpadea, O las imágenes que aparecen en el monitor dejan rastros de sombras.	
¿Ha seleccionado la resolución adecuada?	<ul style="list-style-type: none"> Si la resolución seleccionada es HDMI 1 080 pixeles entrelazado 60/50 Hz (entrelazado), es posible que la pantalla parpadee. Cambie la resolución a 1 080 pixeles progresivo o al valor recomendado. Si no se configura la resolución recomendada (óptima) para la tarjeta gráfica, puede resultar en texto borroso, pantalla atenuada, un área truncada o desalineada. Es posible que los métodos de configuración varíen según la computadora o el sistema operativo. Además, según el rendimiento de la tarjeta gráfica, es posible que algunas resoluciones no estén disponibles. Si este es su caso, comuníquese con el fabricante de la computadora o de la tarjeta gráfica para obtener ayuda.
¿Se ve la imagen impresa incluso con el monitor apagado?	<ul style="list-style-type: none"> Visualizar una imagen fija durante mucho tiempo puede provocar daños en la pantalla y hacer que la imagen se quede impresa. Para prolongar la vida útil del monitor, utilice un salvapantallas.
¿Aparecen puntos en la pantalla?	<ul style="list-style-type: none"> Al utilizar el monitor, pueden aparecer manchas pixeladas (rojas, verdes, azules, blancas o negras) en la pantalla. Esto es normal en las pantallas LCD. No se trata de un error ni está relacionado con el rendimiento del monitor.
Algunas funciones están deshabilitadas.	
¿Hay alguna función que no esté disponible al pulsar el botón Menú?	<ul style="list-style-type: none"> El OSD está bloqueado. Desactive Bloquear OSD en General.

¿Ve el mensaje "Monitor no reconocido, se encontró un monitor Plug and Play (VESA DDC)"?	
¿Instaló el controlador de pantalla?	<ul style="list-style-type: none"> • Asegúrate de instalar el controlador de pantalla desde nuestra página web: http://www.lg.com. • Asegúrese de verificar si la tarjeta gráfica es compatible con la función Plug & Play.
La toma de auriculares no emite sonido.	
¿Se muestran imágenes sin sonido?	<ul style="list-style-type: none"> • Asegúrese de que las conexiones de la toma de auriculares están correctamente conectadas. • Intente subir el volumen con el joystick. • Establezca la salida de audio del PC al monitor que está utilizando. (La configuración puede variar según el sistema operativo que utilice).

! NOTA

- El LED se puede encender con el Menú OSD del conjunto.
Configuración – General – LED de alimentación – On

ESPECIFICACIONES DEL PRODUCTO

24QP500

Profundidad de color	Compatibilidad de color de 8 bits/10 bits.	
Resolución (Píxeles)	Máxima resolución	2 560 x 1 440 @ 75 Hz
	Óptima Resolución Recomendada	2 560 x 1 440 @ 60 Hz
Fuentes de alimentación	Clasificación de potencia	19 V --- 1,3 A
	Consumo de energía	Modo encendido: 19 W tip. (Condiciones a la salida de fábrica) * Modo de inactividad (Modo de espera): ≤ 0,5 W ** Modo apagado: ≤ 0,3 W
Adaptador de ca/cc	<p>Tipo ADS-25SFA-19-3 19025E, SHENZHEN HONOR ELECTRONIC</p> <p>O tipo ADS-25FSF-19 19025EPCU-1, SHENZHEN HONOR ELECTRONIC</p> <p>O tipo ADS-25FSF-19 19025EPBR-1, SHENZHEN HONOR ELECTRONIC</p> <p>O tipo ADS-25FSF-19 19025EPI-1, SHENZHEN HONOR ELECTRONIC</p> <p>O tipo ADS-25FSF-19 19025EPG-1, SHENZHEN HONOR ELECTRONIC</p> <p>O tipo ADS-25FSF-19 19025EPB-1, SHENZHEN HONOR ELECTRONIC</p> <p>O tipo LCAP21, LIEN CHANG ELECTRONIC ENTERPRISE</p> <p>O tipo LCAP26-A, LIEN CHANG ELECTRONIC ENTERPRISE</p> <p>O tipo LCAP26-E, LIEN CHANG ELECTRONIC ENTERPRISE</p> <p>O tipo LCAP26-I, LIEN CHANG ELECTRONIC ENTERPRISE</p> <p>O tipo LCAP26-B, LIEN CHANG ELECTRONIC ENTERPRISE</p> <p>O tipo AD10560LF, PI Electronics (H.K.) Ltd.</p> <p>O tipo AD2139520, PI Electronics (H.K.) Ltd.</p> <p>O tipo AD2139620, PI Electronics (H.K.) Ltd.</p> <p>Salida: 19 V --- 1,3 A</p>	

Condiciones ambientales	Condiciones de funcionamiento	Temperatura	De 0 °C a 40 °C
		Humedad	Del Menos del 80 %
	En almacenamiento	Temperatura	De -20 °C a 60 °C
		Humedad	Del Menos del 85 %
Dimensiones	Tamaño del monitor (anchura x altura x profundidad)		
	Soporte incluido	540,1 x 413,2 x 211,5 (mm)	
	Soporte no incluido	540,1 x 321,1 x 41,9 (mm)	
Peso (sin embalaje)	Soporte incluido	4 kg	
	Soporte no incluido	3,4 kg	

Las especificaciones están sujetas a cambios sin previo aviso.

El símbolo ~ significa corriente alterna (ca) y el símbolo —=— significa corriente directa (cc).

El nivel de consumo de electricidad puede ser diferente por el ajuste de monitor y la condición de funcionamiento.

* El consumo de potencia en modo ON se mide mediante el estándar de prueba LGE (patrón blanco completo, resolución máxima).

** El monitor pasa a Modo Suspensión en un par de minutos (Máx. 5 minutos).

ESPECIFICACIONES DEL PRODUCTO

24QP550

Profundidad de color	Compatibilidad de color de 8 bits/10 bits.	
Resolución (Píxeles)	Máxima resolución	2 560 x 1 440 @ 75 Hz
	Óptima Resolución Recomendada	2 560 x 1 440 @ 60 Hz
Fuentes de alimentación	Clasificación de potencia	19 V --- 1,3 A
	Consumo de energía	Modo encendido: 19 W tip. (Condiciones a la salida de fábrica) * Modo de inactividad (Modo de espera): ≤ 0,5 W ** Modo apagado: ≤ 0,3 W
Adaptador de ca/cc	<p>Tipo ADS-25SFA-19-3 19025E, SHENZHEN HONOR ELECTRONIC</p> <p>0 tipo ADS-25FSF-19 19025EPCU-1, SHENZHEN HONOR ELECTRONIC</p> <p>0 tipo ADS-25FSF-19 19025EPBR-1, SHENZHEN HONOR ELECTRONIC</p> <p>0 tipo ADS-25FSF-19 19025EPI-1, SHENZHEN HONOR ELECTRONIC</p> <p>0 tipo ADS-25FSF-19 19025EPG-1, SHENZHEN HONOR ELECTRONIC</p> <p>0 tipo ADS-25FSF-19 19025EPB-1, SHENZHEN HONOR ELECTRONIC</p> <p>0 tipo LCAP21, LIEN CHANG ELECTRONIC ENTERPRISE</p> <p>0 tipo LCAP26-A, LIEN CHANG ELECTRONIC ENTERPRISE</p> <p>0 tipo LCAP26-E, LIEN CHANG ELECTRONIC ENTERPRISE</p> <p>0 tipo LCAP26-I, LIEN CHANG ELECTRONIC ENTERPRISE</p> <p>0 tipo LCAP26-B, LIEN CHANG ELECTRONIC ENTERPRISE</p> <p>0 tipo AD10560LF, PI Electronics (H.K.) Ltd.</p> <p>0 tipo AD2139520, PI Electronics (H.K.) Ltd.</p> <p>0 tipo AD2139620, PI Electronics (H.K.) Ltd.</p> <p>Salida: 19 V --- 1,3 A</p>	

Condiciones ambientales	Condiciones de funcionamiento	Temperatura	De 0 °C a 40 °C
		Humedad	Del Menos del 80 %
	En almacenamiento	Temperatura	De -20 °C a 60 °C
		Humedad	Del Menos del 85 %
Dimensiones	Tamaño del monitor (anchura x altura x profundidad)		
	Soporte incluido	540,1 x 506 x 240 (mm)	
	Soporte no incluido	540,1 x 321,1 x 41,9 (mm)	
Peso (sin embalaje)	Soporte incluido	5,5 kg	
	Soporte no incluido	3,4 kg	

Las especificaciones están sujetas a cambios sin previo aviso.

El símbolo ~ significa corriente alterna (ca) y el símbolo —=— significa corriente directa (cc).

El nivel de consumo de electricidad puede ser diferente por el ajuste de monitor y la condición de funcionamiento.

* El consumo de potencia en modo ON se mide mediante el estándar de prueba LGE (patrón blanco completo, resolución máxima).

** El monitor pasa a Modo Suspensión en un par de minutos (Máx. 5 minutos).

Modo admitido de fábrica (Modo preestablecido, PC)

DisplayPort

Modo preestablecido	Frecuencia horizontal (kHz)	Frecuencia vertical (Hz)	Polaridad (H/V)	Observación
640 x 480	31,469	59,94	-/-	
800 x 600	37,879	60,317	+/+	
1 024 x 768	48,363	60	-/-	
1 152 x 864	54,347	60,05	+/+	
1 280 x 720	45,00	60,00	+/+	
1 280 x 800	49,702	59,810	-/+	
1 280 x 1 024	63,981	60,02	+/+	
1 600 x 900	60,00	60,00	+/+	
1 920 x 1 080	67,5	60	+/-	
2 560 x 1 440	88,79	59,95	+/-	
2 560 x 1 440	111,86	74,97	+/-	

HDMI

Modo preestablecido	Frecuencia horizontal (kHz)	Frecuencia vertical (Hz)	Polaridad (H/V)	Observación
640 x 480	31,469	59,94	-/-	
800 x 600	37,879	60,317	+/+	
1 024 x 768	48,363	60	-/-	
1 152 x 864	54,347	60,05	+/+	
1 280 x 720	45,00	60,00	+/+	
1 280 x 800	49,702	59,810	-/+	
1 280 x 1 024	63,981	60,02	+/+	
1 600 x 900	60,00	60,00	+/+	
1 920 x 1 080	67,5	60	+/-	
2 560 x 1 440	88,79	59,95	+/-	
2 560 x 1 440	110,95	74,96	+/-	

Tiempo HDMI (vídeo)

Modo de soporte de fábrica (Modo preestablecido)	Frecuencia horizontal (kHz)	Frecuencia vertical (Hz)	Comentarios
480 progresivo	31,5	60	
720 progresivo	45,0	60	
1 080 progresivo	67,5	60	
2 160 progresivo	67,5	30	



El modelo y número de serie del producto están situados en la parte trasera y en un lateral del producto.
Anótalos más abajo por si más adelante necesitas asistencia.

Modelo _____

N.º de serie _____