



Manual de usuario



* Los monitores LED de LG cuentan con una pantalla LCD y retroiluminación LED.

Lea atentamente este manual antes de poner en funcionamiento el equipo y consérvelo para futuras consultas.

32GS75Q

www.lg.com

Copyright © 2021 LG Electronics Inc. Todos los derechos reservados.

TABLA DE CONTENIDO

LICENCIAS.....	2
SOFTWARE DE CÓDIGO ABIERTO	3
MONTAJE Y PREPARACIÓN	3
USO DEL MONITOR	13
CONFIGURACIÓN DE USUARIO	15
SOLUCIÓN DE PROBLEMAS.....	21
ESPECIFICACIONES DEL PRODUCTO	24

LICENCIAS

Cada modelo tiene licencias diferentes. Para obtener más información acerca de las licencias, visite www.lg.com.



Los términos HDMI, HDMI High-Definition Multimedia Interface, la imagen comercial de HDMI (Trade dress) y los logotipos de HDMI son marcas comerciales o marcas registradas de HDMI Licensing Administrator, Inc.

SOFTWARE DE CÓDIGO ABIERTO

Para obtener el código fuente bajo GPL, LGPL, MPL y otras licencias de código abierto que tienen la obligación de divulgar el código fuente, que está contenido en este producto, y para acceder a todos los términos de la licencia, avisos sobre derechos de autor y otros documentos relevantes, favor de visitar <https://opensource.lge.com>.

LG Electronics también le proporcionará el código abierto en un CD-ROM por un costo que cubra los gastos de dicha distribución (como el costo del medio, del envío y de la manipulación) una vez realizado el pedido por correo electrónico a la dirección opensource@lge.com.

Esta oferta es válida para cualquier persona que reciba esta información por un período de tres años luego de nuestro último envío de este producto.

MONTAJE Y PREPARACIÓN



PRECAUCIÓN

- Use siempre componentes originales para garantizar su seguridad y un rendimiento óptimo del producto.
- La garantía del producto no cubre los daños o lesiones causados por el uso de elementos falsificados.
- Se recomienda utilizar los componentes suministrados.
- Las ilustraciones de este documento representan los procedimientos más habituales, por lo que podrían diferir del producto real.
- No aplique sustancias extrañas (aceites, lubricantes, etc.) a las piezas de los tornillos para el montaje del producto. (Se podría dañar el producto.)
- Si los tornillos se aprietan demasiado fuerte, el monitor podría sufrir daños. La garantía del producto no cubre los daños causados por este motivo.
- No transporte el monitor boca abajo sujetándolo únicamente por la base. El monitor podría separarse del soporte, caer y provocar lesiones personales.
- Cuando levante o mueva el monitor, no toque la pantalla. Si se ejerce fuerza en la pantalla, podría dañarse.
- Para el patrón de aspecto ondulado, a diferencia del método habitual de revestimiento, se aplica un material brillante añadido a la materia prima. Sin el aspecto de pelado, tiene buena durabilidad. Utilice el producto con tranquilidad, ya que hacerlo no genera ningún problema.

! NOTA

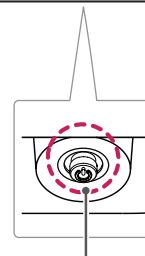
- Los componentes pueden tener un aspecto distinto al de los que se muestran en este manual.
- Toda la información y las especificaciones del producto que se detallan en este manual pueden modificarse sin previo aviso con el fin de mejorar el rendimiento del producto.
- Para adquirir accesorios opcionales, diríjase a una tienda de electrónica o a un sitio de compra en línea. También puede ponerse en contacto con el distribuidor donde haya adquirido el producto.
- El cable de alimentación suministrado puede variar en función de la región.

Software y controladores compatibles

Puede descargar e instalar la versión más reciente desde el sitio web de LGE (www.lg.com).

- Controlador del monitor / OnScreen Control

Descripción de botones y productos

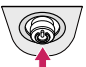





Botón joystick

Cómo utilizar el botón joystick

Puede controlar fácilmente las funciones del monitor si presiona el botón de la palanca o lo mueve con el dedo hacia la izquierda, la derecha, arriba o abajo.

Funciones básicas

A	B	C	D
			

A (Encendido): Pulse el botón joystick una vez con el dedo para encender el monitor.

B (Apagado): Mantenga pulsado el botón joystick una vez con el dedo para apagar el monitor.

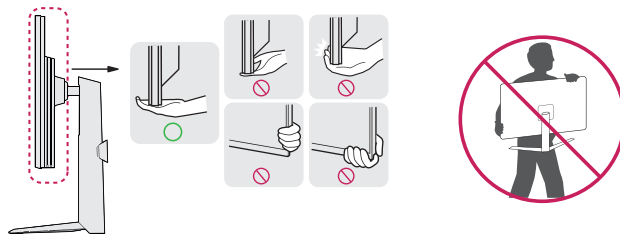
C (Control del volumen): Puede controlar el volumen moviendo el botón joystick a la izquierda o la derecha.

D (Controlar el brillo de la pantalla): Para controlar el brillo de la pantalla, mueva el botón de la palanca hacia arriba o abajo.

Transporte y elevación del monitor

Antes de levantar o mover el monitor, siga estas instrucciones para evitar rayar o dañar el monitor, y transportarlo de manera segura, independientemente del tamaño y forma que tenga.

- Se recomienda colocar el monitor en su caja o envolverlo con el material de embalaje original antes de intentar moverlo.
- Antes de levantar o mover el monitor, desenchufe el cable de alimentación y los demás cables.
- Sujete con firmeza la parte inferior y el lateral del marco del monitor. No lo sostenga por el panel.
- Cuando sostenga el monitor, coloque la pantalla mirando en dirección opuesta a usted para evitar que se raye.
- Al transportar el monitor, no lo exponga a sacudidas ni a una vibración excesiva.
- Al transportar el monitor, manténgalo en vertical, nunca lo gire hacia uno de sus lados ni lo incline lateralmente.

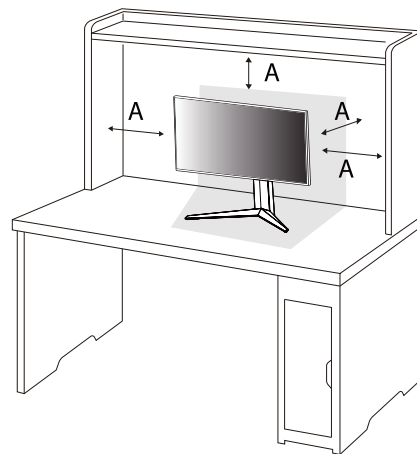


⚠ PRECAUCIÓN

- En la medida de lo posible, procure no tocar la pantalla del monitor.
 - Podría dañar la pantalla o algunos de los píxeles empleados para crear las imágenes.
- Si utiliza el panel del monitor sin la base del soporte, su botón joystick podría provocar que el monitor se vuelva inestable y caiga, lo que podría producir lesiones a personas o daños en el monitor. Además, esto podría causar un mal funcionamiento del botón joystick.

Instalación encima de una mesa

- Levante el monitor y colóquelo encima de una mesa en posición vertical. Instálelo a una distancia mínima de 100 mm de la pared para permitir una ventilación adecuada.



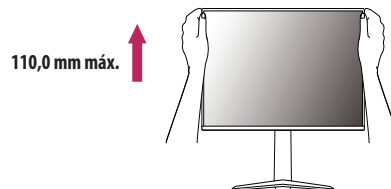
A: 100 mm

PRECAUCIÓN

- Desenchufe el cable de alimentación antes de mover o instalar el monitor. Existe riesgo de descarga eléctrica.
- Asegúrese de utilizar el cable de alimentación que se incluye con el producto y conéctelo a una toma de pared con conexión a tierra.
- Si necesita otro cable de alimentación, póngase en contacto con el distribuidor local o con la tienda minorista más cercana.

Ajuste de la altura del soporte

- 1 Coloque el monitor montado sobre la base del soporte en posición vertical.
- 2 Sujete el monitor firmemente con ambas manos.



ADVERTENCIA

- Al ajustar la altura de la pantalla, no coloque la mano en el cuerpo del soporte para evitar lesiones en los dedos.

Ajuste del ángulo

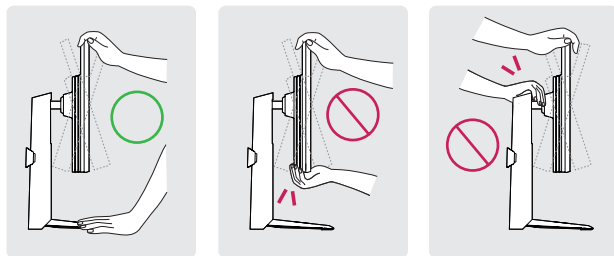
1 Coloque el monitor montado sobre la base del soporte en posición vertical.

2 Ajuste el ángulo de la pantalla.

El ángulo de la pantalla se puede ajustar hacia delante y atrás entre -5° y 15° para que la visualización sea más cómoda.

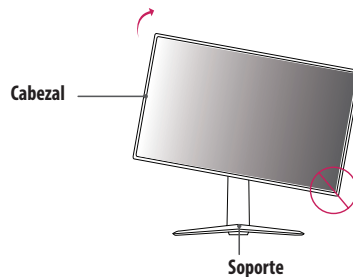
⚠ ADVERTENCIA

- Para evitar que se produzcan lesiones en los dedos al ajustar la pantalla, no sujete la parte inferior del marco del monitor como se muestra a continuación.
- Tenga cuidado de no tocar ni presionar el área de la pantalla al ajustar el ángulo del monitor.



Función de giro

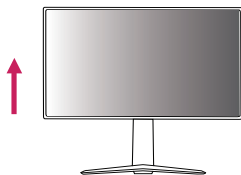
La función de giro permite al monitor girar 90 grados en el sentido de las agujas del reloj.



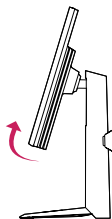
⚠ ADVERTENCIA

- Para evitar los arañazos en la base del soporte, asegúrese de que al girar el monitor usa la función de giro, para que la base no roce el monitor.
- Cuando use la función de giro, no gire el monitor demasiado rápido ni con fuerza excesiva.
 - Es posible que el cabezal entre en contacto con el soporte y raye la base.
 - Tenga cuidado de no atascarse el dedo entre el cabezal y el soporte.

- 1 Levante el monitor a la altura máxima.



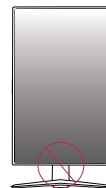
- 2 Ajuste el ángulo del monitor en la dirección de la flecha, como se muestra en la imagen.



- 3 Gire el monitor en el sentido de las agujas del reloj, como se muestra en la imagen.



- 4 Para completar la instalación, gire el monitor 90° como se muestra a continuación.



⚠ ADVERTENCIA

- Tenga cuidado de no dañarse el dedo al quedarse atascado entre la cabeza y el escritorio.

! NOTA

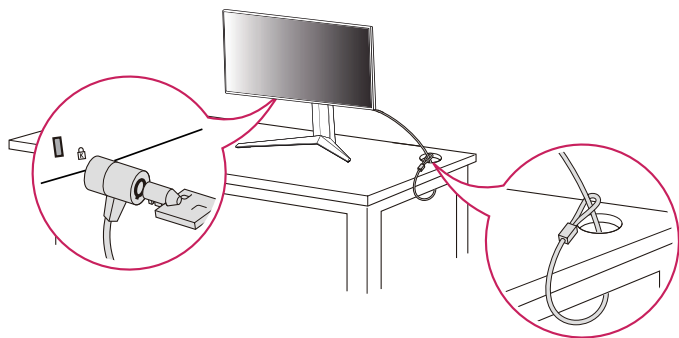
- No ofrece la función de giro automático de la pantalla.
- La pantalla puede girarse fácilmente con la tecla de acceso rápido al giro que ofrece el sistema operativo Windows. Tenga en cuenta que algunas versiones de Windows y algunos controladores de tarjetas gráficas pueden ofrecer distintas configuraciones para la tecla de acceso rápido al giro o incluso no ofrecerla.

Uso del cable de anclaje Kensington

El conector del sistema de seguridad Kensington está situado en la parte inferior del monitor.

Para obtener más información sobre su instalación y uso, consulte el manual del usuario del cable de anclaje Kensington, o visite el sitio web <http://www.kensington.com>.

Fije el monitor a una mesa con el cable del sistema de seguridad Kensington.

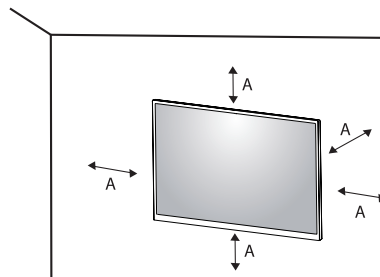


! NOTA

- El sistema de seguridad Kensington es opcional. Puede obtener accesorios opcionales en la mayoría de tiendas de electrónica.

Instalación en una pared

Este monitor cumple las especificaciones de la placa de montaje en pared y de otros dispositivos compatibles. Instale el monitor a una distancia mínima de 100 mm de la pared y deje unos 100 mm de espacio en cada lado del monitor para permitir una ventilación adecuada. Puede obtener instrucciones de instalación detalladas en cualquier tienda minorista. Asimismo, consulte el manual para obtener información sobre cómo montar e instalar un soporte de montaje en pared con inclinación.

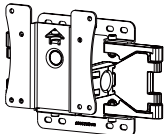


A: 100 mm

Instalación de la placa de montaje en pared

Si instala el monitor en una pared, fije un soporte de montaje en pared (opcional) en la parte trasera del monitor.

Asegúrese de que el soporte de montaje en pared esté bien fijado al monitor y a la pared.

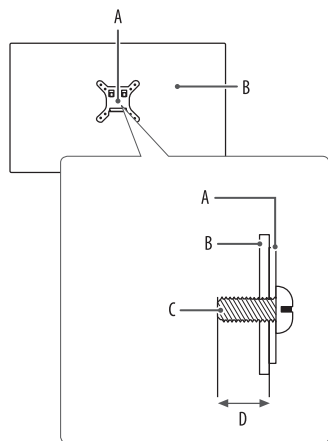
Montaje en pared (mm)	100 x 100
Tornillo estándar	M4 x L10
Número de tornillos	4
Placa de montaje en pared (Opcional)	LSW149 

! NOTA

- Utilice los tornillos especificados por el estándar VESA.
- El equipo de montaje en pared incluye una guía de instalación y todas las piezas necesarias.
- El soporte de montaje en pared es opcional. Puede solicitar accesorios opcionales a su distribuidor local.
- La longitud de los tornillos puede variar en función del soporte de montaje en pared. Si utiliza tornillos más largos que la longitud estándar, podría dañar el interior del producto.
- Para obtener más información, consulte el manual del usuario del soporte de montaje en pared.
- Tenga cuidado de no ejercer demasiada fuerza al montar la placa de montaje en pared, ya que podría dañarse la pantalla.
- Retire el soporte antes de instalar el monitor en un montaje de pared realizando el proceso de montaje, pero al revés.

⚠ PRECAUCIÓN

- Desenchufe el cable de alimentación antes de mover o instalar el monitor para evitar que se produzcan descargas eléctricas.
- Si el monitor se instala en el techo o en una pared inclinada, puede caerse y provocar lesiones. Utilice un soporte de montaje en pared autorizado por LG y póngase en contacto con el distribuidor local o con personal cualificado.
- Para evitar lesiones, este aparato debe estar bien sujeto a la pared de acuerdo con las instrucciones de instalación.
- Si los tornillos se aprietan demasiado fuerte, el monitor podría sufrir daños. La garantía del producto no cubre los daños causados por este motivo.
- Utilice el soporte de montaje en pared y los tornillos conformes al estándar VESA. La garantía del producto no cubre los daños causados por el uso o uso indebido de componentes inadecuados.
- Cuando se mida desde la parte posterior del monitor, la longitud de cada uno de los tornillos instalados debe ser de 8 mm o menos.



- A: Placa de montaje en pared
- B: Parte posterior del monitor
- C: Tornillo estándar
- D: 8 mm máx.

USO DEL MONITOR

- Las ilustraciones de este manual pueden variar con respecto al producto real.
- Pulse el botón joystick, vaya a [Configuración] > [Entrada] y, luego, seleccione la opción de entrada.

PRECAUCIÓN

- Si utiliza cables genéricos que no estén certificados por LG, es posible que no vea la pantalla o que la imagen tenga ruido.
- No presione la pantalla durante mucho tiempo. La imagen se podría distorsionar.
- No visualice una imagen fija en la pantalla durante mucho tiempo. La imagen podría quedar impresa. Utilice un salvapantallas para la PC si es posible.
- Para conectar el cable de alimentación a la toma, utilice una regleta (de 3 tomas) con conexión a tierra o una toma de pared con conexión a tierra.
- Es posible que el monitor parpadee cuando se encienda en un lugar a baja temperatura. Esto es normal.
- Es posible que a veces aparezcan puntos rojos, verdes o azules en la pantalla. Esto es normal.

Conexión a un PC

- Este monitor es compatible con la función Plug and Play*.

* Plug and Play: Función que permite conectar un dispositivo al ordenador sin tener que reconfigurar nada ni instalar ningún controlador manualmente.

Conexión HDMI

Transmite las señales de audio y vídeo digitales de un PC al monitor.

PRECAUCIÓN

- El uso de un cable de DVI a HDMI / DP (DisplayPort) a HDMI puede causar problemas de compatibilidad.
- Utilice un cable certificado con el logotipo HDMI. Si no utiliza un cable HDMI certificado, es posible que la pantalla no se muestre o que se produzca un error de conexión.
- Tipos de cable HDMI recomendados
 - Cable HDMI®/TM de alta velocidad
 - Cable HDMI®/TM de alta velocidad con Ethernet

Conexión DisplayPort

Transmite las señales de audio y vídeo digitales de un PC al monitor.

! NOTA

- Puede que no haya salida de vídeo o audio en función de la versión de DP (DisplayPort) del PC.
- Asegúrese de utilizar el cable DisplayPort suministrado con el producto. De lo contrario, es posible que esto cause el mal funcionamiento del dispositivo.
- Si utiliza una tarjeta gráfica de salida Mini DisplayPort, utilice un cable Mini DP a DP (Mini DisplayPort a DisplayPort) o puerto genérico compatible con DisplayPort1.4. (Se vende por separado)

Conexión a dispositivos AV

Conexión HDMI

La conexión HDMI transmite señales de audio y vídeo digitales desde el dispositivo AV al monitor.

! NOTA

- El uso de un cable de DVI a HDMI / DP (DisplayPort) a HDMI puede causar problemas de compatibilidad.
- Utilice un cable certificado con el logotipo HDMI. Si no utiliza un cable HDMI certificado, es posible que la pantalla no se muestre o que se produzca un error de conexión.
- Tipos de cable HDMI recomendados
 - Cable HDMI®/™ de alta velocidad
 - Cable HDMI®/™ de alta velocidad con Ethernet

Conexión de auriculares

Conecte periféricos al monitor a través de la toma de auriculares.

! NOTA

- Los dispositivos periféricos se venden por separado.
- En función de los ajustes de audio del PC y del dispositivo externo, la función de los auriculares y los altavoces puede estar limitada.
- Si utiliza auriculares con clavija en ángulo, pueden surgir problemas a la hora de conectar otro dispositivo externo al monitor. Por lo tanto, se recomienda el uso de auriculares con clavija recta.



En ángulo



Recto
(Recomendado)

CONFIGURACIÓN DE USUARIO

NOTA

- Es posible que el menú en pantalla (OSD) del monitor no coincida exactamente con el de las imágenes incluidas en este manual.

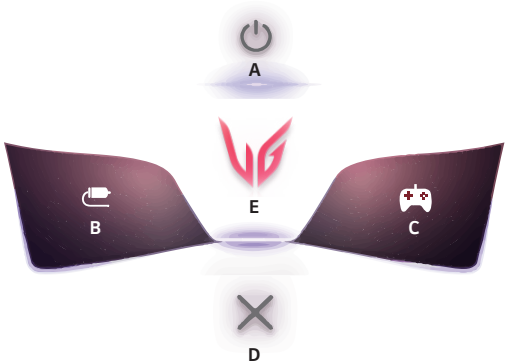
Activación del menú principal



Botón joystick

- 1 Pulse el botón joystick en la parte inferior del monitor.
- 2 Mueva el Botón Joystick hacia arriba o abajo y a la izquierda o a la derecha para establecer las opciones.
- 3 Pulse el botón joystick una vez más para salir del menú principal.

Opciones del menú principal



Menú principal	Descripción
A: [Apagar]	Permite apagar el monitor.
B: [Entrada]	Establece el modo de entrada.
C: [Modo Juego]	Permite establecer el modo de juego para los videojuegos.
D: [Salir]	Permite salir del menú principal.
E: [Configuración]	Permite configurar los ajustes de la pantalla.

Configuración de menú

- 1 Para ver el menú OSD, pulse el botón joystick en la parte inferior del monitor y, luego, ingrese en [Configuración].
- 2 Mueva el Botón Joystick hacia arriba o abajo y a la izquierda o la derecha para establecer las opciones.
- 3 Para volver al menú superior o establecer otros elementos de menú, mueva el botón Joystick hacia ◀ o pulse (⏮).
- 4 Si desea salir del menú OSD, mueva el Botón Joystick hacia ▶ hasta salir.



[Modo Juego]



[Ajustar Juego]



[Ajustar Imagen]



[Entrada]



[General]

[Modo Juego]

[Configuración] > [Modo Juego]

[Modo Juego] con señal SDR (no HDR)

- [Jugador 1]/[Jugador 2]: Los modos de imagen [Jugador 1] y [Jugador 2] le permiten guardar dos conjuntos de ajustes personalizados de pantalla, incluidas las opciones de configuración relacionadas con el juego.
- [FPS]: Este modo está optimizado para juegos FPS. Apropiado para juegos FPS muy oscuros.
- [RTS]: Este modo está optimizado para Juego RTS.
- [Vivo]: Pantalla optimizada para colores vívidos.
- [Lector]: Optimiza la pantalla para leer documentos. Puede iluminar la pantalla en el menú OSD.
- [Efecto HDR]: Optimiza la pantalla para el rango dinámico alto.
- [Colores Especiales]: Este modo está pensado para usuarios que no pueden distinguir entre los colores rojo y verde. Permite a los usuarios con daltonismo para distinguir ambos colores con mayor facilidad.

[Modo Juego] con señal HDR

- [Jugador 1]/[Jugador 2]: Los modos de imagen [Jugador 1] y [Jugador 2] le permiten guardar dos conjuntos de ajustes personalizados de pantalla, incluidas las opciones de configuración relacionadas con el juego.
- [FPS]: Este modo está optimizado para juegos FPS. Apropiado para juegos FPS muy oscuros.
- [RTS]: Este modo está optimizado para Juego RTS.
- [Vivo]: Pantalla optimizada para colores vívidos.

! NOTA

- Puede que el contenido de HDR no se visualice correctamente según la configuración del sistema operativo de Windows 10. Revise la configuración de encendido/apagado de HDR en Windows.
- Cuando la función HDR se activa, los caracteres o la calidad de imagen puede ser baja según el funcionamiento de la tarjeta de gráficos.
- Mientras la función HDR esté activada, puede haber destellos o parpadeos en la pantalla si se cambia la entrada del monitor o se enciende/apaga la alimentación, según el funcionamiento de la tarjeta de gráficos.
- Para obtener más información sobre si la tarjeta gráfica y el juego son compatibles con HDR, visite el sitio web del fabricante.

[Ajustar Juego]

[Configuración] > [Ajustar Juego]

- [Adaptive-Sync]/[FreeSync]: Proporciona imágenes continuas y naturales en un entorno para juegos. Tenga en cuenta que el parpadeo de imagen puede ocurrir intermitentemente en un entorno específico para juegos.
 - [Extendido]: Permite un rango de frecuencia más amplio de la función [Adaptive-Sync]/[FreeSync] que el modo básico. Es posible que la pantalla parpadee cuando se juega.
 - [Básico]: Permite un rango de frecuencia básico de la función Adaptive-Sync/FreeSync.
 - [Off]: Función Adaptive-Sync/FreeSync desactivada.
 - » Interfaz compatible: DisplayPort (Adaptive-Sync), HDMI (FreeSync).
 - » Tarjeta gráfica compatible: Se requiere una tarjeta gráfica compatible con G-SYNC de NVIDIA o FreeSync de AMD.
 - » Versión compatible: Asegúrese de actualizar la tarjeta gráfica a la última versión del controlador.
 - » Para obtener más información y requisitos, consulte el sitio web de NVIDIA (www.nvidia.com) y el sitio web de AMD (www.amd.com).

- [Estabilizador de Negros]: Puede controlar el contraste de negro para obtener una mejor visibilidad en las escenas oscuras. Puede distinguir objetos fácilmente en las pantallas oscuras de un juego.
- [Tiempo de Respuesta]: Establece un tiempo de respuesta para la visualización de las imágenes según la velocidad de la pantalla.

En un entorno normal, se recomienda utilizar [Rápido].

Para imágenes que se mueven rápido, se recomienda que use [Más Rápido].

Es posible que la imagen se quede congelada si se configura en [Más Rápido].

- [Más Rápido]: Establece el tiempo de respuesta en un nivel [Más Rápido].

- [Rápido]: Establece el tiempo de respuesta en un nivel [Rápido].

- [Normal]: Establece el tiempo de respuesta en un nivel [Normal].

- [Off]: Desactiva la función.

- [Crosshair]: La función Crosshair (Mira) proporciona una marca en el centro de la pantalla para juegos de disparos en primera persona (FPS).

Los usuarios pueden seleccionar la mira que mejor se adapte a su entorno para juegos entre cuatro opciones diferentes.

- [Contador de FPS]

- [On]: El indicador se muestra en la parte superior izquierda de la pantalla. Reflejará la frecuencia de cuadro real que se recibe a la entrada. También puede ajustar la posición del Contador de FPS. (arriba a la izquierda / arriba a la derecha / abajo a la derecha / abajo a la izquierda).

- [Off]: No utiliza la función Contador de FPS.

- [Reinicio del Juego]: Restablece el juego a su configuración predeterminada.

! NOTA

- [Contador de FPS]

- Las funciones [Contador de FPS] y [Crosshair] no pueden utilizarse al mismo tiempo.

[Ajustar Imagen]

[Configuración] > [Ajustar Imagen]

- [Brillo]: Ajusta el brillo de la pantalla.
- [Contraste]: Ajusta el contraste de la pantalla.
- [Nitidez]: Ajusta la nitidez de la pantalla.
- [Gamma]
 - [Modo 1], [Modo 2], [Modo 3]: Cuanto mayor sea el valor de gamma, más oscura se vuelve la imagen. Del mismo modo, cuanto menor sea el valor de gamma, más clara se verá la imagen.
 - [Modo 4]: Si no necesita configurar los valores de gamma, seleccione [Modo 4].
- [Temperat.]: Configure la temperatura de color que desee.
 - [Usuario]: El usuario puede personalizar los colores rojo, verde y azul.
 - [Calido]: Permite establecer el color de la pantalla en un tono rojizo.
 - [Medio]: Permite establecer el color de la pantalla en un tono entre rojo y azul.
 - [Frio]: Permite establecer el color de la pantalla en un tono azulado.
 - [Manual]: El usuario puede ajustar con precisión la temperatura del color.

- [R/G/B]: Puede personalizar el color de la imagen con los colores rojo, verde y azul.
- [Seis Colores]: Para cumplir los requisitos de color del usuario, permite ajustar del color y saturación de los seis colores (rojo, verde, azul, cyan, magenta y amarillo) y guardar los ajustes.
 - Tonalidad: Ajusta el tono de la pantalla.
 - Saturación: Ajusta la saturación de los colores de la pantalla. Cuanto menor sea el valor, menos saturados y brillantes serán los colores. Cuanto mayor sea el valor, más saturados y oscuros serán los colores.
- [Niv. de Osc.]: Configura el nivel de desfase (solo para HDMI).
Desfase: como referencia para una señal de video, es el color más oscuro que puede mostrar el monitor.
 - [Alto]: Mantiene la relación actual de contraste de la pantalla.
 - [Bajo]: Disminuye los niveles de negro y aumenta los de blanco con respecto a la relación actual de contraste de la pantalla.
- [Retroiluminacion Variable]
Proporciona efectos de atenuación global en función del contenido de juego o video.
 - [Off]: Inhabilita la función de Luz de fondo variable.
 - [Normal]: Preferiblemente para reproducir contenidos de video e Internet o procesador de textos.
 - [Rápido]: Preferiblemente para experiencias de videojuegos con consola.
 - [Más Rápido]: Preferiblemente para experiencias de videojuegos con PC.
- [DFC]
 - [On]: Ajusta el brillo automáticamente según la pantalla.
 - [Off]: Desactiva la función DFC.
- [reinicio de la imagen]: Restablece la imagen y el color a la configuración predeterminada.

! NOTA

- [Retroiluminacion Variable]
 - Cuando esta función está habilitada, un ligero efecto halo podría mostrarse en fondos oscuros. Esto es normal, no es un fallo.
 - La función solo puede usarse en contenido HDR.
 - Se recomienda apagarlo cuando no se está usando la función de videojuego.

[Entrada]

[Configuración] > [Entrada]

- [Lista de entradas]: Permite seleccionar el modo de entrada.
- [Relación de aspecto]: Ajusta la proporción de la pantalla.
- [Cambio auto. de entrada]: Cuando la [Cambio auto. de entrada] está configurada en [On], la pantalla cambiará automáticamente a una entrada nueva cuando se conecte.

[General]

[Configuración] > [General]

- [Idioma]: Permite visualizar la pantalla del menú en el idioma deseado.
- [Tecla 1 def. por usuario]/[Tecla 2 def. por usuario]: Puede personalizar el menú principal para acceder fácilmente a su menú preferido. La [Tecla 1 def. por usuario] y la [Tecla 2 def. por usuario] aparecen a la izquierda y a la derecha del menú principal.
- [SMART ENERGY SAVING]: Ahorre energía utilizando el algoritmo de compensación de la luminosidad.
 - [Alto]: Permite ahorrar energía con la función [SMART ENERGY SAVING] de alta eficiencia.
 - [Bajo]: Permite ahorrar energía con la función [SMART ENERGY SAVING] de baja eficiencia.
 - [Off]: Desactiva la función.
 - El valor de los datos de ahorro de energía pueden diferir según el panel o los proveedores de paneles.
 - Si selecciona la opción [SMART ENERGY SAVING] en [Alto] o [Bajo], la luminosidad del monitor se vuelve más alta o más baja según la fuente.
- [Modo suspensión profunda]: Cuando el [Modo suspensión profunda] está activado, el consumo de energía se reduce al mínimo mientras el monitor está en modo de espera.
 - [On]: Activa el [Modo suspensión profunda].
 - [Off]: Desactiva [Modo suspensión profunda].
- [LED de alimentación]: Cuando la función LED de alimentación está encendida, funciona de la siguiente manera:
 - Modo encendido: Iluminado
 - Modo Ahorro de energía (modo de espera): Parpadeo
 - Modo apagado: Apagado

- [Espera Automática]: Si no se utiliza el monitor durante un cierto período de tiempo, este pasará automáticamente al modo de espera.
- [Versión de compatibilidad de entrada]: Configure la Versión de compatibilidad de entrada en la misma versión que el dispositivo externo conectado.
 - En caso de entrada de DisplayPort, establezca a 1.4 para usar la función HDR.
 - En caso de entrada de HDMI, establezca a 2.0 para usar la función HDR.
- [Zumbador]: Esta función le permite establecer el sonido que genera el zumbador cuando el monitor se enciende.
- [Bloquear OSD]: Esta función desactiva la configuración y ajuste de los menús.
Se desactivan todas las funciones menos [Brillo], [Contraste] en [Ajustar Imagen], [Entrada], [Bloquear OSD] e [Información] en [General].
- [Información]: Se mostrará la siguiente información de la pantalla: [Tiempo Total de Encendido] y [Resolución].
- [Reiniciar]: Restablece los ajustes predeterminados.

SOLUCIÓN DE PROBLEMAS

No se muestra nada en la pantalla.

- ¿Está enchufado el cable de alimentación del monitor?
 - Compruebe que el cable de alimentación esté bien conectado a la toma.
- ¿Está enchufado el adaptador del monitor?
 - Asegúrese de utilizar el adaptador que se incluye con el producto.
- ¿Está encendido el LED de encendido?
 - Compruebe que el cable de alimentación esté conectado y pulse el botón de encendido.
- ¿El dispositivo está encendido y el LED de encendido está iluminado en Rojo?
 - Compruebe que la entrada conectada esté habilitada ([Configuración] > [Entrada]).
- ¿Parpadea el LED de encendido?
 - Si el monitor se encuentra en modo de inactividad, mueva el ratón o pulse cualquier tecla del teclado para encender la pantalla.
 - Compruebe que el ordenador esté encendido.
- ¿Se muestra el mensaje de [La pantalla no está configurada con la resolución óptima.]?
 - Esto ocurre cuando las señales transferidas desde computadora (tarjeta gráfica) están fuera del rango recomendado de frecuencia horizontal o vertical del monitor. Consulte la sección ESPECIFICACIONES DEL PRODUCTO de este manual para establecer la frecuencia adecuada.

- ¿Se muestra el mensaje [Sin Señal]?
 - Este mensaje aparece cuando no se detecta ningún cable de señal entre el PC y el monitor, o si el cable está desconectado. Compruebe el cable y vuelva a conectarlo.
- ¿Aparece el mensaje [Señal Fuera de Rango]?
 - Esto ocurre cuando las señales de la PC (tarjeta gráfica) están fuera del rango de frecuencia horizontal o vertical del monitor. Consulte la sección Especificaciones del producto de este manual para establecer la frecuencia adecuada.

¿Ve un mensaje de “Monitor desconocido, Plug and Play (VESA DDC) monitor encontrado”?

- ¿Instaló el controlador de pantalla?
 - Asegúrese de instalar el controlador de la pantalla desde nuestro sitio web: <http://www.lg.com>.
 - Asegúrese de comprobar que la tarjeta gráfica sea compatible con la función Plug and Play.

Hay una imagen impresa en la pantalla.

- ¿Se ve la imagen impresa incluso con el monitor apagado?
 - Visualizar una imagen fija durante mucho tiempo puede provocar daños en la pantalla y hacer que la imagen se quede impresa.
 - Para prolongar la vida útil del monitor, utilice un salvapantallas.

La imagen de la pantalla es inestable y parpadea, O las imágenes que aparecen en el monitor dejan rastros de sombras.

- ¿Ha seleccionado la resolución adecuada?
 - Si la resolución seleccionada es HDMI 1 080 píxeles 60/50 Hz (entrelazado), es posible que la pantalla parpadee. Cambie la resolución a 1 080 píxeles progresivo o al valor recomendado.

El color de la pantalla no es normal.

- ¿Aparece descolorida la pantalla (16 colores)?
 - Defina el ajuste de color en 24 bits (color verdadero) o más. En Windows, vaya a Panel de control > Pantalla > Configuración > Calidad del color. (La configuración puede variar según el sistema operativo que utilice).
- ¿Es el color de la pantalla inestable o monocromo?
 - Compruebe que el cable de señal esté bien conectado. Conecte el cable nuevamente o vuelva a insertar la tarjeta gráfica de la PC.
- ¿Aparecen puntos en la pantalla?
 - Al utilizar el monitor, pueden aparecer manchas pixeladas (rojas, verdes, azules, blancas o negras) en la pantalla. Esto es normal en las pantallas LCD. No se trata de un error ni está relacionado con el rendimiento del monitor.

Algunas funciones están deshabilitadas.

- ¿Hay alguna función que no esté disponible al pulsar el botón Menú?
 - El OSD está bloqueado. Desactive [Bloquear OSD] en [General].

La toma de auriculares no emite sonido.

- ¿Se muestran imágenes al utilizar la entrada DisplayPort o HDMI sin sonido?
 - Asegúrese de que las conexiones de la toma de auriculares están correctamente conectadas.
 - Intente subir el volumen con el joystick.
 - Establezca la salida de audio del PC al monitor que está utilizando. En Microsoft Windows, vaya a Panel de control > Hardware y sonido > Sonido > establezca el monitor como el dispositivo predeterminado.
(La configuración puede variar según el sistema operativo que utilice).

ESPECIFICACIONES DEL PRODUCTO

Las especificaciones están sujetas a cambios sin previo aviso.

El símbolo ~ significa corriente alterna y el símbolo — significa corriente continua.

Profundidad de color:

- HDMI: Compatibilidad de color de 8 bits, 10 bits y 12 bits.
- DisplayPort: Compatibilidad de color de 10 bits.

Resolución (Píxeles)

- Máxima resolución:
 - 2 560 x 1 440 @ 144 Hz (HDMI)
 - 2 560 x 1 440 @ 180 Hz (DisplayPort)
- Óptima Resolución Recomendada:
 - 2 560 x 1 440 @ 144 Hz (HDMI)
 - 2 560 x 1 440 @ 180 Hz (DisplayPort)

Adaptador de ca/cc

- Modelo: DA-65G19
Fabricante: Asian Power Devices Inc.
- Modelo: ADS-65AI-19-3 19065E/
ADS-65FAI-19 19065EPG-1/
ADS-65FAI-19 19065EPK-1/
ADS-65FAI-19 19065EPCU-1
Fabricante: SHENZHEN HONOR ELECTRONIC
- Modelo: MS-V3420R190-065LO-DE/
MS-V3420R190-065LO-KR/
MS-V3420R190-065LO-US
Fabricante: MOSO POWER SUPPLY TECHNOLOGY CO LTD
- Salida: 19 V — — 3,42 A

Condiciones ambientales

- Condiciones de funcionamiento
 - Temperatura: De 0 °C a 40 °C
 - Humedad: Del Menos del 80 %
- En almacenamiento
 - Temperatura: De -20 °C a 60 °C
 - Humedad: Del Menos del 85 %

Dimensiones: Tamaño del monitor (Anchura x Altura x Profundidad)

- Soporte incluido (mm): 713,9 x 611 x 253,7
- Soporte no incluido (mm): 713,9 x 428,2 x 54

Peso (sin embalaje)

- Soporte incluido (kg): 7,5
- Soporte no incluido (kg): 5,6

Fuentes de alimentación

- Alimentación: 19 V — — 3,3 A

Modo compatible

(Modo predefinido, HDMI)

Resolución (Píxeles)	Frecuencia horizontal (kHz)	Frecuencia vertical (Hz)	Polaridad (Horizontal / Vertical)	Observación
640 x 480	31,469	59,940	-/-	
800 x 600	37,879	60,317	+/+	
1 024 x 768	48,363	60,004	-/-	
1 920 x 1 080	67,500	60,000	+/+	
2 560 x 1 440	88,787	59,951	+/-	Tiempo recomendado - Versión de compatibilidad de entrada : 1.4
2 560 x 1 440	111,857	74,971	+/-	
2 560 x 1 440	182,996	119,998	+/-	
2 560 x 1 440	218,290	143,991	+/-	Tiempo recomendado - Versión de compatibilidad de entrada : 2.0

Si usted usa una sincronización de entrada fuera de la frecuencia compatible, podría experimentar menos velocidad de respuesta o una calidad de imagen deficiente.

(Modo predefinido, DisplayPort)

Resolución (Píxeles)	Frecuencia horizontal (kHz)	Frecuencia vertical (Hz)	Polaridad (Horizontal / Vertical)	Observación
640 x 480	31,469	59,940	-/-	
800 x 600	37,879	60,317	+/+	
1 024 x 768	48,363	60,004	-/-	
1 920 x 1 080	67,500	60,000	+/+	
2 560 x 1 440	88,787	59,951	+/-	
2 560 x 1 440	150,919	99,946	+/-	
2 560 x 1 440	182,996	119,998	+/-	
2 560 x 1 440	222,151	143,973	+/-	Tiempo recomendado - Versión de compatibilidad de entrada : 1.2
2 560 x 1 440	257,327	165,059	+/-	
2 560 x 1 440	282,879	180,063	+/-	Tiempo recomendado - Versión de compatibilidad de entrada : 1.4

Tiempo HDMI (vídeo)

Resolución (Píxeles)	Frecuencia horizontal (kHz)	Frecuencia vertical (Hz)	Observación
480 progresivo	31,5	60	
720 progresivo	45	60	
1 080 progresivo	67,5	60	
1 080 progresivo	135	120	
2 160 progresivo	135	60	



El número de modelo y de serie del producto se encuentran en la parte posterior y en uno de los costados de este.

Regístrelos a continuación por si alguna vez necesita recurrir al servicio técnico.

Modelo _____

N.º de serie _____