



Utilisation et entretien de la friteuse à air

Introduction	2	Entretien et nettoyage	11
Renseignements importants concernant la sécurité	3	Dépannage	12
Caractéristiques	5	Garantie	13
Commandes et fonctionnement	6		

Bienvenue dans notre famille

Ce manuel est votre ressource pour l'utilisation et l'entretien de votre produit. Veuillez le lire avant d'utiliser votre friteuse à air. Gardez-le à portée de main pour une consultation rapide. Si quelque chose ne semble pas correct, la section « Dépannage » vous aidera à résoudre les problèmes courants.

Consultez le service de soutien aux propriétaires sur electrolux.ca/fr/ pour accéder à la FAQ, aux vidéos et aux articles explicatifs, aux accessoires et aux produits de nettoyage.

Nous sommes ici pour vous! Consultez notre site Web, clavardez avec un agent ou appelez-nous si vous avez besoin d'aide. Si vous avez besoin d'une intervention, nous pouvons la préparer pour vous.

Pour une protection tranquillité d'esprit, enregistrez votre produit. Repérez la carte d'enregistrement et/ou l'étiquette sur votre produit avec la photo de l'icône d'enregistrement.


Gardez les renseignements sur votre produit ici pour qu'il soit facile de les retrouver.

Numéro de modèle : _____

Numéro de série : _____

Date d'achat : _____

Définitions

 Il s'agit du symbole d'alerte de sécurité. Ce symbole sert à vous avertir des dangers potentiels de blessures. Respectez tous les messages de sécurité qui suivent ce symbole afin d'éviter tout décès ou blessure.



DANGER

DANGER indique une situation de danger imminent qui, si elle n'est pas évitée, entraînera la mort ou des blessures graves.



AVERTISSEMENT

AVERTISSEMENT signale une situation potentiellement dangereuse qui, à défaut d'être évitée, peut occasionner tout décès ou blessure grave.

Conforme à la norme UL 1026

Certifié conforme à la norme

CSA CSA C22.2

N° 60335-1&60335-2-9



ATTENTION

Veuillez lire toutes les instructions relatives à votre produit et conserver ce manuel pour référence ultérieure. Suivez tous les avertissements et toutes les instructions décrits dans ce manuel pour mieux utiliser votre produit et obtenir de meilleurs résultats.

ENVIRONNEMENT

Frigidaire s'engage à offrir des produits qui ont moins d'impact sur l'environnement, contribuant ainsi au développement durable. L'équipement électronique, les piles-boutons et les piles doivent être éliminés séparément des déchets ordinaires. Si votre équipement contient des piles-boutons ou des piles, lorsqu'elles sont remplacées ou jetées, elles doivent être envoyées à un service autorisé de Frigidaire afin qu'elles aient une fin appropriée. Une préparation écologiquement saine des emballages et des produits en fin de vie est la responsabilité de tous.



MISE EN GARDE

MISE EN GARDE indique une situation potentiellement dangereuse qui, si elle n'est pas évitée, peut entraîner des blessures mineures ou modérées.



IMPORTANT

IMPORTANT indique les instructions d'installation, de fonctionnement ou d'entretien importants, mais non liés aux dangers.

MESURES DE PROTECTION IMPORTANTES

PRÉCAUTIONS DE SÉCURITÉ

Lisez toutes les consignes avant d'utiliser l'appareil électrique. Les précautions de base suivantes doivent toujours être suivies.

- Les enfants ne doivent pas jouer avec l'appareil. Le nettoyage et l'entretien par l'utilisateur ne doivent pas être effectués par des enfants sans supervision. Une surveillance étroite est nécessaire lorsque la friteuse à air est utilisée par ou en présence d'enfants.
- Veuillez garder la friteuse à air et le cordon d'alimentation hors de la portée des enfants.
- Après avoir déballé le produit, garder le matériel d'emballage hors de la portée des enfants.
- Cet appareil est destiné à un usage domestique normal uniquement. Ne pas utiliser à des fins commerciales.
- Vérifier que la tension d'alimentation est la même que celle indiquée sur l'étiquette du produit avant de le brancher.
- Débrancher la friteuse à air et la laisser refroidir avant de la nettoyer.
- Ne pas utiliser l'appareil si la fiche, le cordon principal ou l'appareil lui-même est endommagé. S'assurer toujours que la fiche est correctement insérée dans une prise murale.
- Inspecter régulièrement l'appareil et le cordon d'alimentation. Si le cordon d'alimentation est endommagé, il doit être remplacé par le fabricant, son agent de service ou une personne qualifiée afin d'éviter les risques à la sécurité.
- Retourner toujours l'appareil à un centre de réparation autorisé pour examen ou réparation. Ne pas essayer de réparer l'appareil soi-même.
- Tenir le cordon d'alimentation à l'écart des surfaces chaudes ou des objets tranchants pour éviter tout dommage. Ne pas utiliser de rallonge. Ne pas utiliser de prise sous le comptoir.
- Ne pas pincer, ne pas plier, ne pas tordre et ne pas placer d'objets lourds sur le cordon d'alimentation pour éviter d'exposer ou de briser son blindage. Ne pas utiliser le cordon électrique pour tirer ou faire glisser le produit.
- Ne pas laisser le cordon pendre du bord de la table ou du comptoir ou toucher des surfaces chaudes.
- Toujours brancher la fiche à l'appareil en premier, puis bracher le cordon dans la prise murale. Pour le débrancher, éteindre l'appareil, puis retirer la fiche de la prise murale.
- Les surfaces accessibles peuvent devenir chaudes pendant l'utilisation. Ne pas toucher les surfaces chaudes. Utiliser les poignées. Tenir les cheveux et les vêtements à l'écart des parties chaudes du produit.
- Ne pas couvrir pas l'entrée d'air et les ouvertures de sortie d'air pendant que l'appareil fonctionne.
- Ne jamais débrancher le produit de la prise en tirant sur le câble électrique. Utiliser la fiche.
- Ne pas placer l'appareil sur ou à proximité d'un brûleur à gaz ou électrique chaud, ou dans un four chauffé. Ne pas utiliser à l'extérieur.
- Ne jamais mettre quoi que ce soit d'inflammable, d'explosif ou de corrosif dans le panier. Ne jamais placer de papier, de carton, de plastique non résistant à la chaleur ou de matériaux combustibles similaires dans votre friteuse à air. Ne jamais mettre de papier de cuisson ou de papier parchemin dans la friteuse à air sans nourriture sur le dessus. La circulation d'air peut soulever le papier et le faire toucher les serpentins de chauffage.
- Ne pas verser d'huile dans le panier de cuisson.
- Être extrêmement prudent lors du déplacement de votre friteuse à air (ou du panier) si elle contient de l'huile chaude ou d'autres liquides chauds.
- Ne jamais commencer à cuisiner sans que le panier soit en place.
- Ne pas remplir le panier au-dessus de la ligne MAX afin d'éviter tout contact des aliments avec l'élément chauffant.

MESURES DE PROTECTION IMPORTANTES

- Ne pas toucher le panier directement avec vos mains pendant ou après l'utilisation pour éviter les brûlures. Toujours utiliser la poignée pour retirer le panier.
- Ne pas insérer de broches, de fils ou d'autres objets dans l'une des ouvertures de la friteuse à air pour éviter une décharge électrique ou une blessure.
- Pour vous protéger contre les chocs électriques, ne pas immerger le cordon, les fiches, le côté moteur dans l'eau ou tout autre liquide.
- Ne pas déplacer ou secouer la friteuse à air pendant l'utilisation.
- Ne pas insérer de corps étranger dans l'interrupteur de sécurité pour éviter tout danger. Cet interrupteur est conçu pour arrêter l'appareil lorsque la porte est ouverte.
- Si l'appareil émet de la fumée noire, débrancher immédiatement et attendre que la fumée s'arrête avant de retirer le panier de cuisson.
- Ne pas laisser la friteuse à air sans surveillance pendant son utilisation.
- Ne pas ranger d'articles sur la friteuse à air lorsqu'elle est allumée.
- Ne pas utiliser la friteuse à air à d'autres fins que celles prévues.
- Lors de la cuisson, NE PAS placer l'appareil contre un mur ou contre d'autres appareils. Laisser au moins 13 cm/5 po d'espace libre à l'arrière, sur les côtés et au-dessus de l'appareil. NE PAS faire fonctionner l'appareil sur ou à proximité de matières combustibles. NE PAS bloquer les ouvertures de ventilation, car de la vapeur chaude s'y dégage. NE PAS placer quoi que ce soit sur l'appareil.
- L'utilisation d'accessoires n'est pas recommandée par le fabricant de l'appareil et peut causer des blessures.
- Respecter les distances minimales autour du produit : 13 cm/5 po sur les côtés; 13 cm/5 po à l'arrière.



MISE EN GARDE

- Les objets qui se trouvent dans le trajet direct de l'évent d'air chaud peuvent subir des dommages tels que des déformations ou des taches.
- L'appareil n'est pas destiné à être utilisé comme barbecue. L'utilisation de charbon à l'intérieur du dessus présente un risque élevé d'incendie.



AVERTISSEMENT

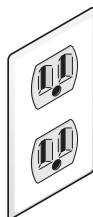
UNIQUEMENT AUX RÉSIDENTS DE LA CALIFORNIE :

Pour obtenir plus de renseignements sur le cancer et les troubles de la reproduction, consulter l'adresse www.P65Warnings.ca.gov



AVERTISSEMENT

RISQUE D'INCENDIE/ D'ÉLECTROCUTION



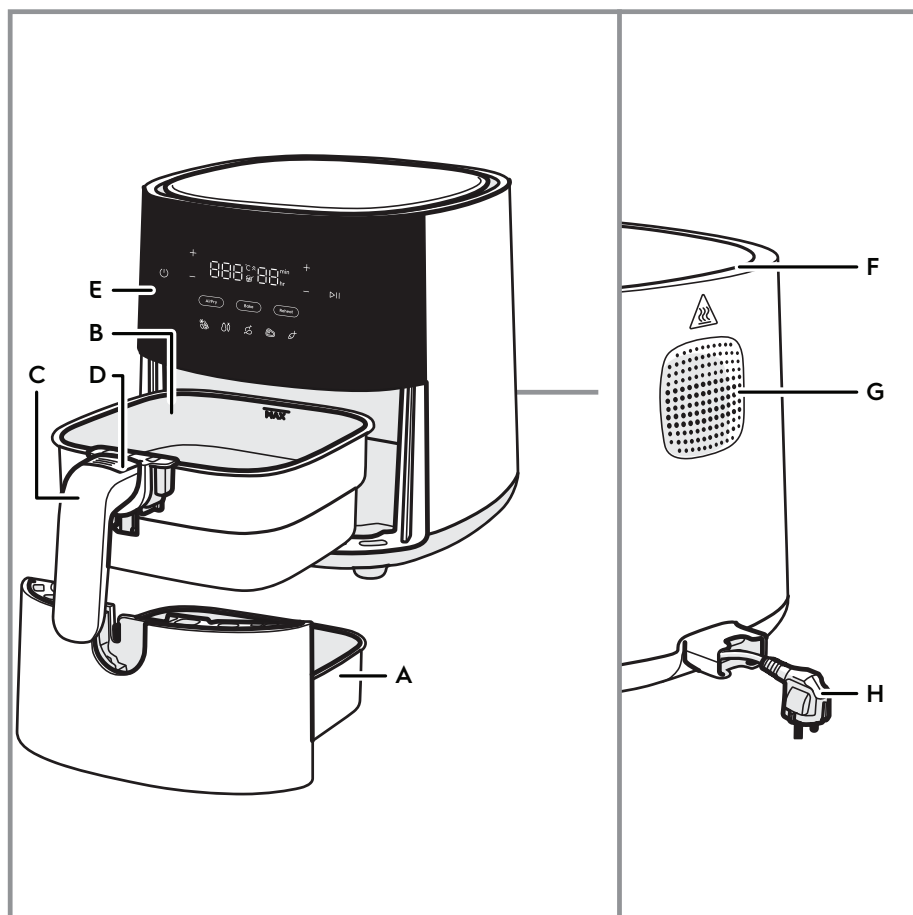
Prise murale pour mise à la terre



Cordon d'alimentation avec prise de terre à 3 broches

NE PAS couper, retirer ou contourner en aucune circonstance, la broche de la prise de terre.

**POUR UN USAGE DOMESTIQUE SEULEMENT
CONSERVEZ CES INSTRUCTIONS POUR
CONSULTATION ULTÉRIEURE**



A. Bac	E. Panneau de commande
B. Panier	F. Entrée d'air
C. Poignée du panier	G. Sortie d'air
D. Bouton de dégagement du panier	H. Cordon principal

6

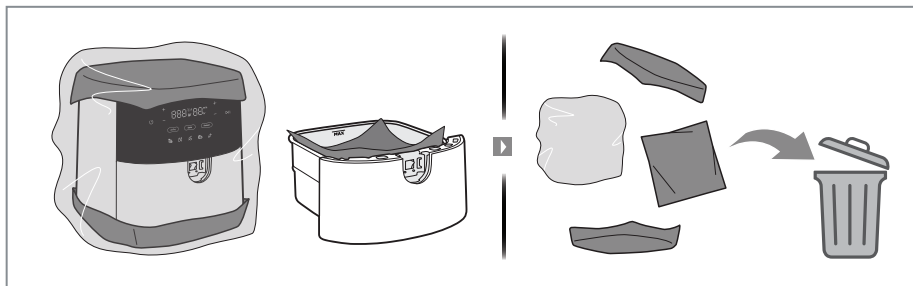
COMMANDES ET FONCTIONNEMENT

Avant la première utilisation

1. Retirer tous les matériaux d'emballage et de protection de l'intérieur et de l'extérieur de la friteuse à air.

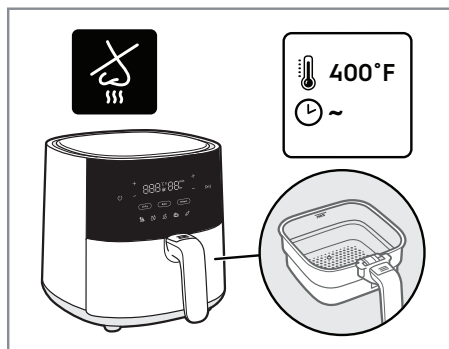
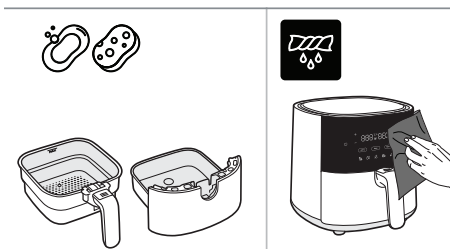
REMARQUE

S'assurer d'avoir retiré l'insert en carton entre le panier et le récipient.

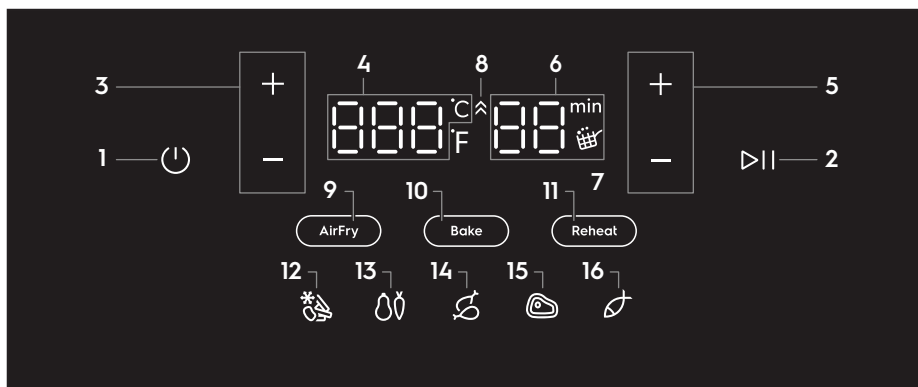


2. Nettoyer le panier et le récipient avec de l'eau tiède et du savon à vaisselle. Essuyer l'intérieur et l'extérieur de l'appareil avec un chiffon doux.
3. Faire chauffer la friteuse à air pendant

10 minutes en utilisant la fonction de friteuse à air chaud.



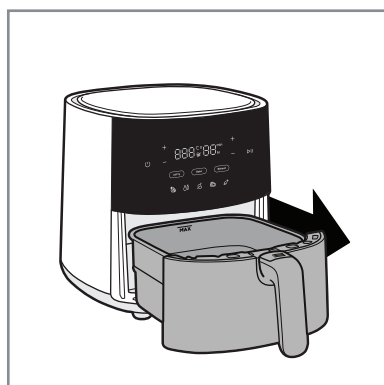
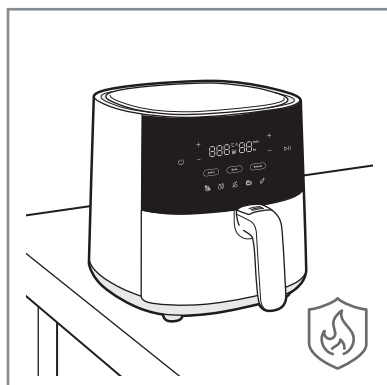
Panneau de commande



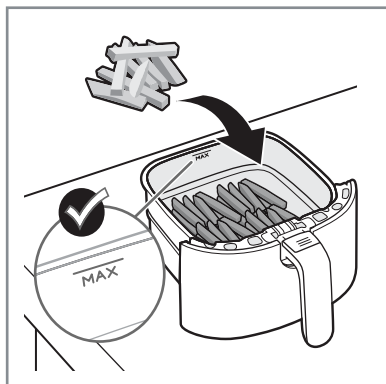
1. On/Off (Marche/Arrêt)	9. Fonction de friteuse à air
2. Lecture/Pause	10. Fonction de cuisson
3. Contrôle de la température	11. Fonction de réchauffage
4. Indicateur de température	12. Frites/collations glacées
5. Contrôle du temps	13. Légumes
6. Indicateur de temps (0 à 90 min)	14. Poulet
7. Alerte pour boisson frappée	15. Bifteck
8. Indicateur de préchauffage	16. Poisson

Utilisation de votre friteuse à air

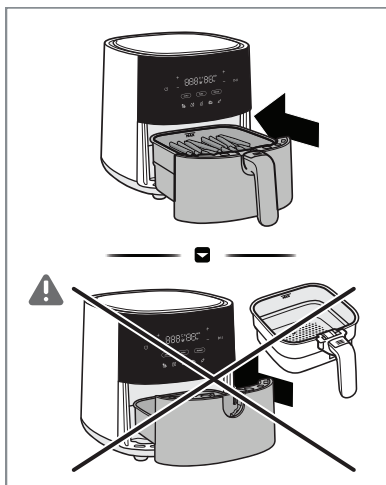
1. Placer l'appareil sur une surface plane, stable et résistante à la chaleur.
2. Retirer et placer le bac sur une surface stable.



3. Placer les aliments dans le panier en observant l'indicateur de capacité MAX.



4. Pousser le récipient plein dans l'appareil.



MISE EN GARDE

Ne pas utiliser l'appareil sans le panier intérieur.

5. Brancher l'appareil.

6. Appuyer sur le bouton Marche.



7. Sélectionner la méthode de cuisson désirée. Par exemple, la fonction de friteuse à air.



8. Régler l'heure et la température comme souhaité ou sélectionner l'une des recettes prédéfinies. (Voir Recettes prédéfinies.)



REMARQUE

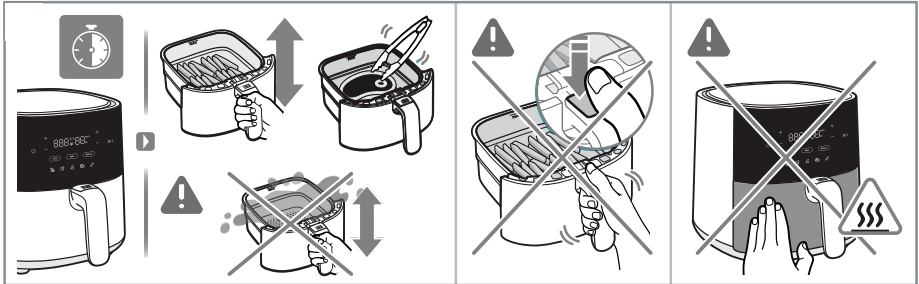


Appuyer sur le bouton température et temps + pendant 5 secondes pour changer les unités de température entre Fahrenheit et Celsius.

9. Appuyer sur le bouton Lecture.



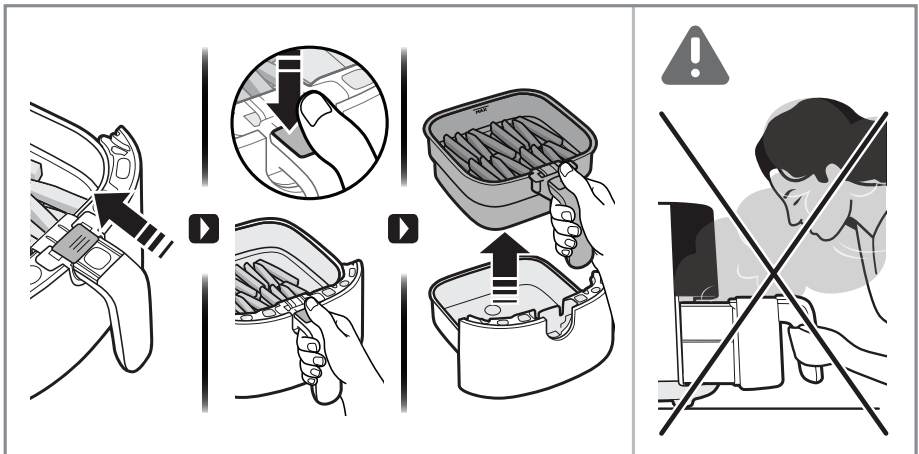
10. Certains aliments doivent être retournés ou secoués toutes les 7 minutes. Utiliser un outil résistant à la chaleur ou secouer soigneusement les aliments à l'intérieur du panier. (Voir Recettes prédéfinies.)



MISE EN GARDE

- Faire attention de ne pas appuyer sur le « bouton de dégagement du panier » lorsque vous secouez la nourriture.
- Faire attention aux surfaces chaudes lorsque l'appareil est utilisé.

11. La friteuse à air émet un bip à la fin du temps de cuisson.
 12. Retirer et placer délicatement le moule sur une surface résistante à la chaleur.
 13. Suivre les instructions ci-dessous pour retirer le panier intérieur du moule.



- Glisser le couvercle du bouton
- Appuyer sur le « bouton de dégagement du panier »
- Soulever le panier du bac
















14. Débrancher l'appareil après l'avoir utilisé.



MISE EN GARDE

La vapeur chaude peut sortir du panier lorsqu'il est retiré à mi-cuisson ou à la fin de la cuisson. Votre visage, vos bras et vos mains doivent être éloignés de la vapeur lors de la sortie du panier.

Recettes prédéfinies

Nourriture 	Portion (g) 	Heure 	Temp. 	Secouer ou tourner à mi-temps écoulé? 
	300 à 700 g	10 à 20 min	360°F	Oui
8 mm 	300 à 800 g	15 min	360°F	Oui
	100 à 400 g	10 à 20 min	340°F	Oui
	100 à 400 g	10 min	400°F	
	100 à 400 g	10 min	400°F	
	100 à 400 g	20 à 30 min	360°F	Oui
 Max 1kg	800 à 1000 g	45 à 60 min	360°F	Oui
	200 à 500 g	10 à 15 min	280°F	
	100 à 400 g	6 à 10 min	360°F	
	150 à 300 g	10 à 15 min	340°F	

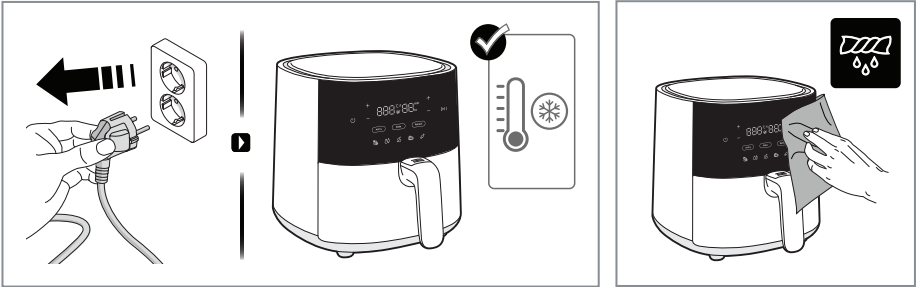


IMPORTANT

La température et les temps de préparation indiqués dans le tableau sont des directives et varient selon les recettes et la quantité d'ingrédients, la forme et la texture des aliments. La température et la durée de cuisson peuvent être ajustés au besoin.

Nettoyage

1. Toujours débrancher l'appareil et attendre qu'il refroidisse avant de le nettoyer.
2. Essuyer l'extérieur de l'appareil avec un chiffon doux.



3. Nettoyer le panier et le récipient avec de l'eau tiède et du savon à vaisselle, ou les placer au lave-vaisselle.



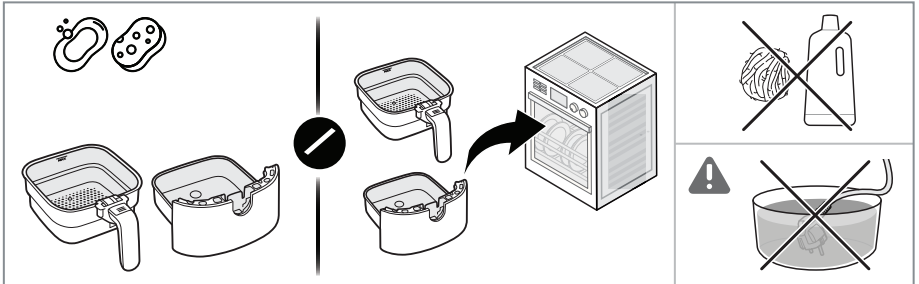
REMARQUE

Les produits de nettoyage abrasifs ou les outils métalliques endommageront le revêtement antiadhésif.

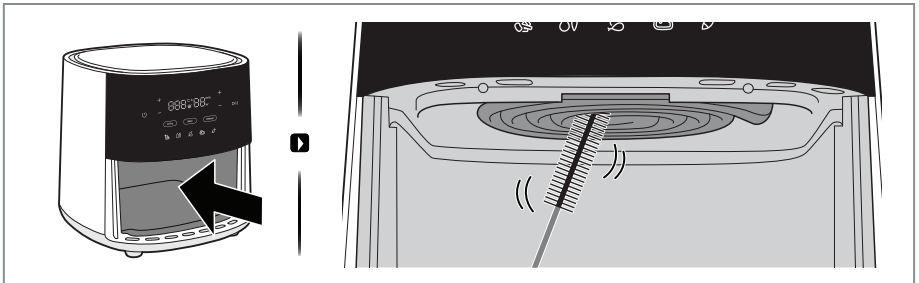


MISE EN GARDE

Ne jamais immerger le produit, son cordon ou sa fiche dans l'eau ou tout autre liquide.



4. Nettoyer l'élément chauffant avec une brosse de nettoyage.



Entreposage

1. Éteindre la friteuse à air et la laisser refroidir complètement.
2. S'assurer que tous les composants et accessoires sont propres et secs.
3. Ranger votre friteuse à air chaud dans un endroit plat, sec et sécuritaire, loin des enfants.

Utiliser ce guide pour vous aider à résoudre les problèmes courants qui peuvent nuire à la performance du produit. Si cela n'aide pas à améliorer le problème, bien vouloir communiquer avec le service à la clientèle.

Problème	Cause possible	Solution
La friteuse à air ne s'allume pas et ne chauffe pas	La friteuse à air n'est pas branchée dans la prise	Placer la fiche d'alimentation dans la prise
	Le verrou de sécurité n'est pas engagé	Engager le verrou de sécurité
	Le panier et le pot sont dans la mauvaise position	Retirer et replacer le panier et le pot jusqu'à ce qu'ils s'enclenchent en place
	Le temps de cuisson n'est pas réglé	Régler un temps de cuisson ou choisir un pré-réglage de cuisson
Le bac ne glissera pas en place	Le panier est trop rempli de nourriture	Réduire la quantité d'aliments dans le panier
	Le panier n'est pas dans la bonne position	Retirer et replacer le panier jusqu'à ce qu'ils s'enclenchent en place
Fumée blanche provenant de la friteuse à air	Les aliments dans le panier contiennent un excès de graisse	L'huile libérée pendant la cuisson de certains aliments peut éclabousser sur la face supérieure chaude de la friteuse à air chaud et produire une fumée blanche. Ce comportement est normal et n'affecte pas le résultat final
	Résidu de l'utilisation précédente	S'assurer que la friteuse à air est correctement nettoyée après chaque utilisation
L'afficheur indique E1	Le capteur de température s'est déconnecté	Communiquer avec le service à la clientèle
L'afficheur indique E2	Le capteur de température est défectueux	Communiquer avec le service à la clientèle

Modèle	FRAFM100B
Tension	120 V
Fréquence	60 Hz
Alimentation	1500 W
Capacité	5,3 pintes
Couleur	Noir

Votre appareil est couvert par une garantie limitée d'un an. Pendant un an à compter de votre date de livraison initiale, Electrolux paiera tous les coûts relatifs à la réparation ou au remplacement de toute pièce de cet appareil qui s'avère défectueuse pour ce qui est du matériel ou de la fabrication lorsque cet appareil est installé, utilisé et entretenu conformément aux instructions fournies.

Exclusions

Cette garantie ne couvre pas les éléments suivants :

1. Les produits dont les numéros de série originaux ont été retirés, modifiés ou ne peuvent pas être facilement identifiés.
2. Produit qui n'appartient plus à son propriétaire initial et appartient à un tiers ou a été déplacé en dehors des États-Unis ou du Canada.
3. Présence de rouille à l'intérieur ou à l'extérieur de l'appareil.
4. Les produits achetés « en l'état » ne sont pas couverts par cette garantie.
5. Les produits utilisés dans un environnement commercial.
6. Les appels de service qui ne concernent pas de mauvais fonctionnement ou de défauts de matériaux ou de fabrication, ou pour les appareils qui ne sont pas utilisés dans un usage domestique ordinaire ou utilisés de façons différentes que celles décrites dans les instructions fournies.
7. Les appels au S.A.V. visant à corriger l'installation de votre appareil ou à vous indiquer comment utiliser celui-ci.
8. Les frais engagés pour rendre l'appareil accessible aux fins de S.A.V., comme le retrait de décorations, d'unités, de clayettes, etc., qui ne faisaient pas partie de l'appareil à sa date d'expédition depuis l'usine.
9. Les appels de service pour réparer ou remplacer les ampoules, filtres à air, autres produits consommables, boutons, poignées ou autres pièces cosmétiques de l'appareil.
10. Frais de ramassage et de livraison; votre appareil est conçu pour être réparé à la maison.
11. Les suppléments, y compris, mais sans s'y limiter, les appels de service après l'heure, le week-end ou les jours fériés, les péages, les frais de voyage en ferry ou les frais kilométriques pour les appels de service dans les régions éloignées, y compris l'État de l'Alaska.
12. Les dommages aux finitions de l'appareil ou au domicile survenus pendant le transport ou l'installation, y compris, sans s'y limiter, les planchers, les armoires, les murs, etc.
13. Les dommages occasionnés par : les services réalisés par des prestataires de service non autorisés; l'utilisation de pièces autres que des pièces Electrolux d'origine ou des pièces obtenues auprès de sociétés autres que les prestataires de service autorisés; ou des causes exogènes comme les détournements, utilisations abusives, alimentations inadéquates, accidents, incendies ou cas de force majeure.

EXCLUSION DE GARANTIES TACITES; LIMITATION DES RECOURS

LE SEUL RECOURS EXCLUSIF DU CLIENT EN VERTU DE LA PRÉSENTE GARANTIE LIMITÉE CONSISTE À POUVOIR FAIRE RÉPARER OU REMPLACER TOUT OU PARTIE DU PRODUIT TEL QUE PRÉVU AUX PRÉSENTES. LES RÉCLAMATIONS REPOSANT SUR DES GARANTIES TACITES, Y COMPRIS LES GARANTIES DE QUALITÉ MARCHANDE OU D'ADÉQUATION À UN USAGE PARTICULIER, SONT LIMITÉES À UN AN OU À LA PÉRIODE LA PLUS COURTE AUTORISÉE PAR LA LOI, DANS LA LIMITE D'UN AN MINIMUM EN TOUT ÉTAT DE CAUSE. ELECTROLUX NE SAURAIT VOIR SA RESPONSABILITÉ ENGAGÉE AU TITRE DE TOUT DOMMAGE CONSÉCUTIF OU ACCESSOIRE TELS QUE DES DOMMAGES MATÉRIELS ET FRAIS ACCESSOIRES DÉCOULANT DE TOUTE VIOLATION DE LA PRÉSENTE GARANTIE LIMITÉE ÉCRITE OU DE TOUTE GARANTIE TACITE. CERTAINS ÉTATS ET PROVINCES N'AUTORISENT PAS L'EXCLUSION OU LA LIMITATION DES DOMMAGES ACCESSOIRES OU CONSÉCUTIFS, OU PRÉVOIENT DES LIMITATIONS POUR LA DURÉE DES GARANTIES TACITES, DE SORTE QUE CES LIMITATIONS OU EXCLUSIONS PEUVENT NE PAS S'APPLIQUER DANS VOTRE CAS. CETTE GARANTIE ÉCRITE VOUS DONNE DES DROITS JURIDIQUES PARTICULIERS. VOUS POURREZ ÉGALEMENT BÉNÉFICIER D'AUTRES DROITS DISTINCTS D'UN ÉTAT À L'AUTRE.

Pour bénéficier d'une intervention du S.A.V.

Conservez votre reçu, votre bordereau de livraison ou tout autre justificatif de paiement approprié permettant d'identifier la période de garantie dans l'éventualité où l'intervention du S.A.V. serait nécessaire. En cas d'intervention du S.A.V., il est de votre intérêt supérieur de vous procurer tout justificatif s'y rapportant et de le conserver précieusement. Vous pourrez bénéficier d'une intervention du S.A.V. en vertu de la présente garantie en contactant Electrolux aux adresses ou aux numéros de téléphone figurant ci-dessous.

Cette garantie s'applique uniquement aux États-Unis, à Porto Rico et au Canada. Aux États-Unis et à Porto Rico, votre appareil est garanti par Electrolux Major Appliances North America, une division d'Electrolux Home Products, Inc. Au Canada, votre appareil est garanti par Electrolux Canada Corp. Electrolux n'autorise aucune personne à modifier ni à ajouter des obligations au titre de la présente garantie. Les obligations relatives au S.A.V. et aux pièces au titre de la présente garantie doivent être remplies par Electrolux ou par toute société de S.A.V. agréée. Les caractéristiques ou fonctionnalités du produit décrites ou illustrées sont susceptibles de modification sans préavis.

États-Unis et Porto Rico
1-800 374 4432
Electrolux Home Products, Inc.
10200 David Taylor Drive
Charlotte, NC 28262

FRIGIDAIRE

Canada
1-800 265 8352
Electrolux Canada Corp.
5855 Terry Fox Way
Mississauga, Ontario,
Canada L5V 3E4



Bienvenue
à la maison.

Notre maison est la vôtre. Visitez-nous si vous avez besoin d'aide pour :



soutien aux propriétaires



accessoires



service



enregistrement

(Consultez votre carte d'enregistrement pour plus d'informations.)

Frigidaire.com
1 800 374-4432

Frigidaire.ca
1 800 265-8352