



MANUAL DE USUARIO

MONITOR LCD LED

(Monitor LED*)

* Los monitores LED de LG cuentan con una pantalla LCD y retroiluminación LED.

Lea atentamente este manual antes de poner en funcionamiento el equipo y consérvelo para futuras consultas.

24ML600M/24ML60MP

27ML600M/27ML60MP

24ML600S/24ML60SP

27ML600S/27ML60SP

27MN60T

www.lg.com

Copyright © 2018 LG Electronics Inc. Todos los derechos reservados.

CONTENIDO

LICENCIA.....	2
MONTAJE Y PREPARACIÓN	3
USO DEL MONITOR	8
CONFIGURACIÓN DE USUARIO	10
SOLUCIÓN DE PROBLEMAS.....	21
ESPECIFICACIONES DEL PRODUCTO	22
GARANTÍA LIMITADA (EE. UU.)	33

LICENCIA

Cada modelo tiene licencias diferentes. Para obtener más información acerca de las licencias, visite www.lg.com.



Los términos HDMI, HDMI High-Definition Multimedia Interface, la Imagen comercial de HDMI (Trade dress) y los logotipos de HDMI son marcas comerciales o marcas registradas de HDMI Licensing Administrator, Inc.

MONTAJE Y PREPARACIÓN

PRECAUCIÓN

- Use siempre componentes originales para garantizar su seguridad y un rendimiento óptimo del producto.
- La garantía del producto no cubre los daños o lesiones causados por el uso de elementos falsificados.
- Se recomienda utilizar los componentes suministrados.
- Si utiliza cables genéricos que no estén certificados por LG, es posible que no vea la pantalla o que la imagen tenga ruido.
- Las ilustraciones de este documento representan los procedimientos más habituales, por lo que podrían diferir del producto real.
- No aplique sustancias extrañas (aceites, lubricantes, etc.) a las piezas de los tornillos para el montaje del producto. (Se podría dañar el producto.)
- Si los tornillos se aprietan demasiado fuerte, el monitor podría sufrir daños. La garantía del producto no cubre los daños causados por este motivo.
- No transporte el monitor boca abajo sujetándolo únicamente por la base. El monitor podría separarse del soporte, caer y provocar lesiones personales.
- Cuando levante o mueva el monitor, no toque la pantalla. Si se ejerce fuerza en la pantalla, podría dañarse.

NOTA

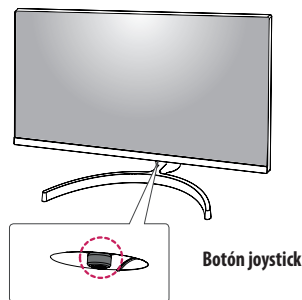
- Los componentes pueden tener un aspecto distinto al de los que se muestran en este manual.
- Toda la información y las especificaciones del producto que se detallan en este manual pueden modificarse sin previo aviso con el fin de mejorar el rendimiento del producto.
- Para adquirir accesorios opcionales, diríjase a una tienda de electrónica o a un sitio de compra en línea. También puede ponerse en contacto con el distribuidor donde haya adquirido el producto.
- El cable de alimentación suministrado puede variar en función de la región.

Software y controladores compatibles

Puedes descargarte e instalar la versión más reciente desde la página web LGE (www.lg.com).

Software y controladores	Prioridad de instalación
Controlador del monitor	Recomendado
OnScreen Control	Recomendado

Descripción de botones y productos



Cómo utilizar el botón joystick

Puede controlar fácilmente las funciones del monitor si presiona el botón de la palanca o lo mueve con el dedo hacia la izquierda, la derecha, arriba o abajo.

Funciones básicas

		Encender	Pulse el botón joystick una vez con el dedo para encender el monitor.
		Apagar	Presione y mantenga pulsado el botón de la palanca una vez durante más de 3 segundos para apagar el monitor.
		Control de volumen	Puede controlar el volumen moviendo el botón joystick a la izquierda o la derecha. (solo para HDMI)

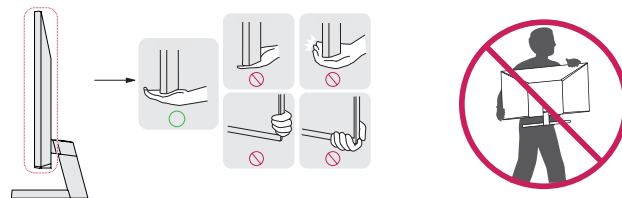
! NOTA

- El botón joystick se encuentra en la parte inferior del monitor.

Transporte y elevación del monitor

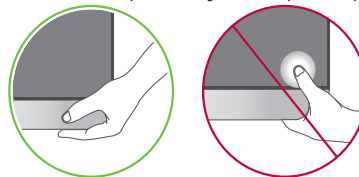
Antes de levantar o mover el monitor, siga estas instrucciones para evitar rayar o dañar el monitor, y transportarlo de manera segura, independientemente del tamaño y forma que tenga.

- Se recomienda colocar el monitor en su caja o envolverlo con el material de embalaje original antes de intentar moverlo.
- Antes de levantar o mover el monitor, desenchufe el cable de alimentación y los demás cables.
- Sujete con firmeza la parte inferior y el lateral del marco del monitor. No lo sostenga por el panel.
- Cuando sostenga el monitor, coloque la pantalla mirando en dirección opuesta a usted para evitar que se raye.
- Al transportar el monitor, no lo exponga a sacudidas ni a una vibración excesiva.
- Al transportar el monitor, manténgalo en vertical, nunca lo gire hacia uno de sus lados ni lo incline lateralmente.



! PRECAUCIÓN

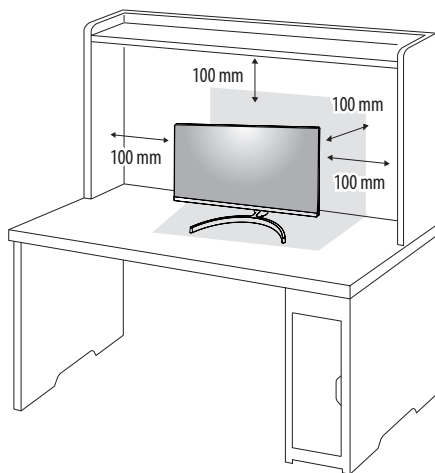
- En la medida de lo posible, procure no tocar la pantalla del monitor.
 - Podría dañar la pantalla o algunos de los píxeles empleados para crear las imágenes.



- Si utiliza el panel del monitor sin la base del soporte, su botón joystick podría provocar que el monitor se vuelva inestable y caiga, lo que podría producir lesiones a personas o daños en el monitor. Además, esto podría causar un mal funcionamiento del botón joystick.

Instalación encima de una mesa

- Levante el monitor y colóquelo encima de una mesa en posición vertical. Instálelo a una distancia mínima de 100 mm de la pared para permitir una ventilación adecuada.



PRECAUCIÓN

- Desenchufe el cable de alimentación antes de mover o instalar el monitor. Existe riesgo de descarga eléctrica.
- Asegúrese de utilizar el cable de alimentación que se incluye con el producto y conéctelo a una toma de pared con conexión a tierra.
- Si necesita otro cable de alimentación, póngase en contacto con el distribuidor local o con la tienda minorista más cercana.

Ajuste del ángulo

- Coloque el monitor montado sobre la base del soporte en posición vertical.
- Ajuste el ángulo de la pantalla.

24ML600M | **24ML60MP** | **24ML600S** | **24ML60SP**

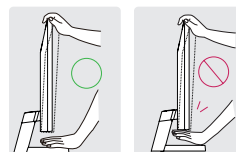
El ángulo de la pantalla se puede ajustar hacia delante y atrás entre -2° y 15° para que la visualización sea más cómoda.

27ML600M | **27ML60MP** | **27ML600S** | **27ML60SP** | **27MN60T**

El ángulo de la pantalla se puede ajustar hacia delante y atrás entre -5° y 15° para que la visualización sea más cómoda.

ADVERTENCIA

- Para evitar que se produzcan lesiones en los dedos al ajustar la pantalla, no sujete la parte inferior del marco del monitor como se muestra a continuación.
- Tenga cuidado de no tocar ni presionar el área de la pantalla al ajustar el ángulo del monitor.

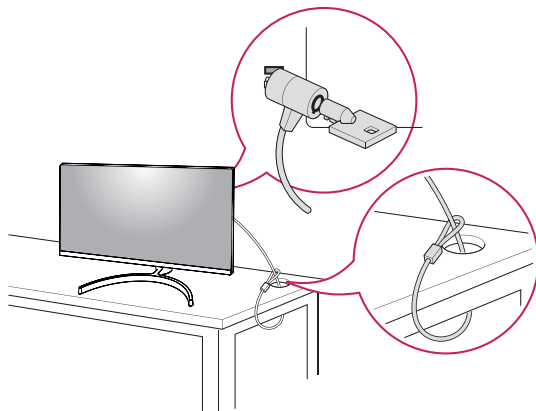


Uso del cable de anclaje Kensington

El conector del sistema de seguridad Kensington se encuentra en la parte posterior del monitor.

Para obtener más información sobre su instalación y uso, consulte el manual del usuario del cable de anclaje Kensington, o visite el sitio web <http://www.kensington.com>.

Fije el monitor a una mesa con el cable del sistema de seguridad Kensington.



! NOTA

- El sistema de seguridad Kensington es opcional. Puede obtener accesorios opcionales en la mayoría de tiendas de electrónica.

Instalación de la placa de montaje en pared

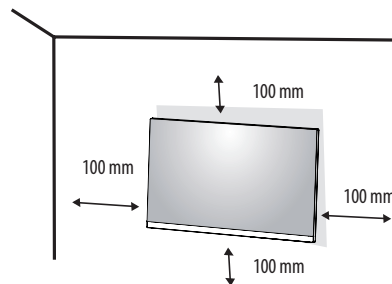
Este monitor cumple las especificaciones de la placa de montaje en pared y de otros dispositivos compatibles.

! NOTA

- La placa de montaje en pared se vende por separado.
- Para obtener más información sobre su instalación, consulte la guía de instalación de la placa de montaje en pared.
- Tenga cuidado de no ejercer demasiada fuerza al montar la placa de montaje en pared, ya que podría dañarse la pantalla.
- Retire el soporte antes de instalar el monitor en un montaje de pared realizando el proceso de montaje, pero al revés.

Instalación en una pared

Instale el monitor a una distancia mínima de 100 mm de la pared y deje unos 100 mm de espacio en cada lado del monitor para permitir una ventilación adecuada. Puede obtener instrucciones de instalación detalladas en cualquier tienda minorista. Asimismo, consulte el manual para obtener información sobre cómo montar e instalar un soporte de montaje en pared con inclinación.



Si instala el monitor en una pared, fije un soporte de montaje en pared (opcional) en la parte trasera del monitor. Asegúrese de que el soporte de montaje en pared esté bien fijado al monitor y a la pared.

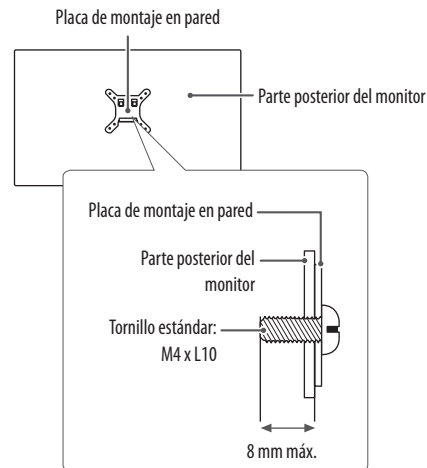
Montaje en pared (mm)	24ML600M	24ML60MP	27ML600M	27ML60MP	
	24ML600S	24ML60SP	27ML600S	27ML60SP	27MN60T
	75 x 75		100 x 100		
Tornillo estándar	M4 x L10				
Número de tornillos	4				

! NOTA

- Si se usan tornillos que no cumplan el estándar VESA, el monitor podría sufrir daños o caerse. LG Electronics no se hace responsable de ningún accidente provocado por no haber usado tornillos estándar.
- El kit de montaje en pared incluye una guía de instalación y todas las piezas necesarias.
- El soporte de montaje en pared es opcional. Puede solicitar accesorios opcionales a su distribuidor local.
- La longitud de los tornillos puede variar en función del soporte de montaje en pared. Si utiliza tornillos más largos que la longitud estándar, podría dañar el interior del producto.
- Para obtener más información, consulte el manual del usuario del soporte de montaje en pared.

⚠ PRECAUCIÓN

- Desenchufe el cable de alimentación antes de mover o instalar el monitor para evitar que se produzcan descargas eléctricas.
- Si el monitor se instala en el techo o en una pared inclinada, puede caerse y provocar lesiones. Utilice un soporte de montaje en pared autorizado por LG y póngase en contacto con el distribuidor local o con personal cualificado.
- Si los tornillos se aprietan demasiado fuerte, el monitor podría sufrir daños. La garantía del producto no cubre los daños causados por este motivo.
- Utilice el soporte de montaje en pared y los tornillos conformes al estándar VESA. La garantía del producto no cubre los daños causados por el uso o uso indebido de componentes inadecuados.
- Cuando se mida desde la parte posterior del monitor, la longitud de cada uno de los tornillos instalados debe ser de 8 mm o menos.



USO DEL MONITOR

- Las ilustraciones de este manual pueden variar con respecto al producto real.

PRECAUCIÓN

- No presione la pantalla durante mucho tiempo. La imagen se podría distorsionar.
- No visualice una imagen fija en la pantalla durante mucho tiempo. La imagen podría quedar impresa. Utilice un salvapantallas para la PC si es posible.
- Para conectar el cable de alimentación a la toma, utilice una regleta (de 3 tomas) con conexión a tierra o una toma de pared con conexión a tierra.
- Es posible que el monitor parpadee cuando se encienda en un lugar a baja temperatura. Esto es normal.
- Es posible que a veces aparezcan puntos rojos, verdes o azules en la pantalla. Esto es normal.

Conexión a un PC

- Este monitor admite la función Plug and Play*.

* Plug and Play: Función que permite conectar un dispositivo al ordenador sin tener que reconfigurar nada ni instalar ningún controlador manualmente.

Conexión D-SUB

Transmite la señal de vídeo analógica del PC al monitor.

NOTA

- Al utilizar un conector de cable de entrada de señal D-Sub para Macintosh
- Adaptador de Mac**

Para poder utilizar un Macintosh de Apple, se necesita un adaptador de enchufe independiente para cambiar el conector VGA D-SUB de alta densidad de 15 patillas (3 filas) del cable suministrado por un conector de 15 patillas de 2 filas.

Conexión HDMI

Transmite las señales de audio y vídeo digitales de un PC al monitor.

PRECAUCIÓN

- El uso de un cable de DVI a HDMI / DP (DisplayPort) a HDMI puede causar problemas de compatibilidad.
- Utilice un cable certificado con el logotipo HDMI. Si no utiliza un cable HDMI certificado, es posible que la pantalla no se muestre o que se produzca un error de conexión.
- Tipos de cable HDMI recomendados
 - Cable HDMI™ de alta velocidad
 - Cable HDMI™ de alta velocidad con Ethernet

Conexión a dispositivos AV

Conexión HDMI

La conexión HDMI transmite señales de audio y video digitales desde el dispositivo AV al monitor.

! NOTA

- El uso de un cable de DVI a HDMI / DP (DisplayPort) a HDMI puede causar problemas de compatibilidad.
- Utilice un cable certificado con el logotipo HDMI. Si no utiliza un cable HDMI certificado, es posible que la pantalla no se muestre o que se produzca un error de conexión.
- Tipos de cable HDMI recomendados
 - Cable HDMI™ de alta velocidad
 - Cable HDMI™ de alta velocidad con Ethernet

Conexión de periféricos

Conexión de auriculares

Conecte periféricos al monitor a través de la toma de auriculares.

! NOTA

- Los dispositivos periféricos se venden por separado.
- En función de los ajustes de audio del PC y del dispositivo externo, la función de los auriculares y los altavoces puede estar limitada.
- Si utiliza auriculares con clavija en ángulo, pueden surgir problemas a la hora de conectar otro dispositivo externo al monitor. Por lo tanto, se recomienda el uso de auriculares con clavija recta.



En ángulo



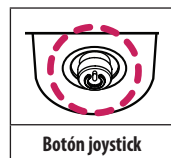
Rectos
(recomendado)

CONFIGURACIÓN DE USUARIO

! NOTA

- Es posible que el menú en pantalla (OSD) del monitor no coincida exactamente con el de las imágenes incluidas en este manual.

Activación del menú principal



- 1 Pulse el botón joystick en la parte inferior del monitor.
- 2 Mueva el Botón Joystick hacia arriba o abajo y a la izquierda o la derecha para establecer las opciones.
- 3 Pulse el botón joystick una vez más para salir del menú principal.

Botón	Estado del menú		Descripción
	Menú principal desactivado		Permite activar el menú principal.
	Menú principal activado		Permite salir del menú principal. (Mantenga presionado del botón durante más de 3 segundos para apagar el monitor. Puede apagar el monitor en cualquier momento, incluso cuando la función OSD está activada.)
	◀	Menú principal desactivado	Permite ajustar el nivel de volumen del monitor. (24ML600M/24ML60MP/27ML600M/27ML60MP/27MN60T: solo para HDMI) (24ML600S/24ML60SP/27ML600S/27ML60SP: HDMI + D-Sub)
		Menú principal activado	Permite acceder a las funciones de Entrada .
	▶	Menú principal desactivado	Permite ajustar el nivel de volumen del monitor. (24ML600M/24ML60MP/27ML600M/27ML60MP/27MN60T: solo para HDMI) (24ML600S/24ML60SP/27ML600S/27ML60SP: HDMI + D-Sub)
		Menú principal activado	Permite acceder a la función de Configuración .
	▲	Menú principal desactivado	Muestra la información sobre la entrada actual.
		Menú principal activado	Permite apagar el monitor.
	▼	Menú principal desactivado	Muestra la información sobre la entrada actual.
		Menú principal activado	Entra en la función Modo de Imagen . (solo para HDMI)

Opciones del menú principal



(solo para HDMI)



(solo para D-SUB)

Menú principal	Descripción
Entrada	Establece el modo de entrada.
Apagar	Permite apagar el monitor.
Configuración	Permite configurar los ajustes de la pantalla.
Modo de Imagen	Establece el modo de imagen.
Salir	Permite salir del menú principal.
Configuración Automática	Utilice la Configuración Automática para resultados óptimos en D-SUB.

Configuración de menú

- 1 Para acceder al menú OSD, pulse el Botón Joystick en la parte inferior del monitor y, a continuación, acceda al **Configuración**.
- 2 Mueva el Botón Joystick hacia arriba o abajo y a la izquierda o la derecha para establecer las opciones.
- 3 Para volver al menú superior o establecer otros elementos de menú, mueva el botón Joystick hacia ◀ o pulse (⏮).
- 4 Si desea salir del menú OSD, mueva el Botón Joystick hacia ◀ hasta salir.

27ML600M	27ML60MP
27ML600S	27ML60SP
27MN60T	



Ajustes Rápidos



Entrada



Imagen



General

24ML600M	24ML60MP
24ML600S	24ML60SP



Ajustes Rápidos



Entrada



Imagen



Sonido




General

Personalización de la configuración

Ajustes Rápidos

Configuración > Ajustes rápidos		Descripción	
Brillo	Ajusta el contraste de color y el brillo de la pantalla.		
Contraste			
Volumen	Permite ajustar el nivel de volumen.		
Temperat.	Usuario	El usuario puede personalizarlo a rojo, verde o azul.	
	Calido	Permite establecer el color de la pantalla en un tono rojizo.	
	Medio	Permite establecer el color de la pantalla en un tono entre rojo y azul.	
	Frio	Permite establecer el color de la pantalla en un tono azulado.	
Configuración Automática (solo para D-SUB)	¿Quiere realizar la Configuración Automática?	No	Cancelar la selección.
		Si	Utilice la configuración automática para resultados óptimos en D-SUB.

Entrada


Configuración > Entrada		Descripción
Lista de entradas	Permite seleccionar el modo de entrada.	
Relación de aspecto	Ajusta la proporción de la pantalla.	
	ancho completo	Muestra el vídeo en pantalla panorámica, con independencia de la entrada de señal de vídeo.
	Original	Muestra el vídeo según la proporción de la señal de entrada.
	<div> NOTA</div> <div>• Las opciones podrían estar inhabilitadas a la resolución recomendada (1 920 x 1 080 píxeles).</div>	


Imagen

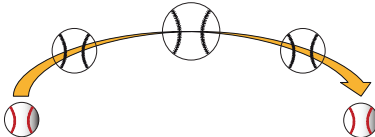
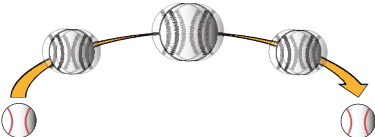
Configuración > Imagen	Descripción	
Modo de Imagen	Por Defecto	Permite al usuario ajustar cada elemento. Se puede ajustar el modo de color del menú principal.
	Lector	Optimiza la pantalla para visualizar documentos. Usted puede aumentar el brillo de la pantalla en el menú Visualización en pantalla (OSD).
	Foto	Optimiza la pantalla para ver fotografías.
	Cine	Permite optimizar la pantalla para mejorar los efectos visuales de un vídeo.
	Colores Especiales	Este modo es para usuarios que no pueden distinguir entre el rojo y el verde. Permite a los usuarios con debilidad ocular distinguir fácilmente entre estos dos colores.
	Juego	Permite optimizar la pantalla para juegos.


! NOTA

- Si se cambia el **Modo de Imagen**, la pantalla podría parpadear o podría verse afectada la resolución de la pantalla de su PC.
- Éste es un elemento complementario para el usuario con daltonismo. Si usted no ve bien la pantalla, desactive esta función.
- Esta función no puede distinguir algunos colores en algunas imágenes.

Configuración > Imagen		Descripción	
Ajustar Imagen	Brillo	Ajusta el brillo de la pantalla.	
	Contraste	Ajusta el contraste de la pantalla.	
	Nitidez	Sirve para ajustar la definición de la pantalla.	
	SUPER RESOLUTION+	Off	Selecciona esta opción para ver todos los días. SUPER RESOLUTION+ está apagado en este modo.
		Alto	Una calidad óptima de imagen se muestra cuando un usuario desea imágenes nítidas. Es eficaz para la alta calidad de video o juego.
		Medio	La calidad de imagen optimizada se muestra cuando un usuario desea imágenes entre los modos de baja y alta para una cómoda visualización. Es eficaz para la UCC o de video SD.
		Bajo	La calidad de imagen optimizada se muestra cuando un usuario desea imágenes suaves y naturales. Es eficaz para las fotos o imágenes fijas de movimiento lento.
		 NOTA <ul style="list-style-type: none"> Debido a que esta es una función para aumentar la nitidez de imágenes de baja resolución, no es recomendable utilizar la función de texto normal o de íconos del escritorio. Podría provocar alta nitidez innecesaria. 	
	Niv. de Osc.	Establece el nivel de compensación (solo para HDMI). <ul style="list-style-type: none"> Desfase: como referencia para una señal de video, es el color más oscuro que puede mostrar el monitor. 	
		Alto	Mantiene la relación actual de contraste de la pantalla.
		Bajo	Disminuye los niveles de negro y aumenta los de blanco con respecto a la relación actual de contraste de la pantalla.
	DFC	On	Ajusta el brillo de la pantalla automáticamente.
		Off	Desactiva la función DFC.
Ajustar Juego	Tiempo de Respuesta	Ajusta el tiempo de respuesta de las imágenes según la velocidad de la pantalla. Para un entorno normal, se recomienda usar el valor Rápido . Para imágenes de rápido movimiento, se recomienda utilizar Más Rápido . Si se establece como Más Rápido , podría provocar adherencia de imágenes.	
		Más Rápido	Establece el tiempo de respuesta en un nivel Más Rápido .
		Rápido	Establece el tiempo de respuesta en un nivel Rápido .
		Normal	Establece el tiempo de respuesta en un nivel Normal .
		Off	Desactiva la función.

Ajustar Juego	FreeSync	Proporciona imágenes nítidas y naturales sincronizando la frecuencia vertical de la señal de entrada con la de la señal de salida.	
		 PRECAUCIÓN <ul style="list-style-type: none"> • Interfaz compatible: HDMI • Tarjeta gráfica compatible: Una tarjeta gráfica que sea compatible con el AMD's FreeSync si es necesario. • Versión compatible: Asegúrese de actualizar la tarjeta gráfica al último driver. • Para más información y requisitos, consulte la página web de AMD: http://www.amd.com/FreeSync • FreeSync y 1ms Motion Blur Reduction no pueden ser activadas simultáneamente. 	
		On	Función FreeSync activada.
		Off	Función FreeSync desactivada.
	Estabilizador de Negros	<p>Puede controlar el contraste negro para obtener una mejor visibilidad en las escenas oscuras.</p> <p>Al aumentar el valor de Estabilizador de Negros, aumenta la luminosidad del área de nivel bajo de gris de la pantalla. Se pueden distinguir con facilidad los objetos en las pantallas de juegos oscuros.</p> <p>Al reducir los valores de Estabilizador de Negros, se oscurecen las zonas de niveles de grises bajos y se aumenta el contraste dinámico de la pantalla.</p>	

Ajustar Juego	1ms Motion Blur Reduction	On	<p>Este modo minimiza movimientos borrosos en videos rápidos. Para aprovechar al máximo esta función, seleccione 1 920 x 1 080 @ 75Hz antes de habilitar el 1ms Motion Blur Reduction.</p>  <p>Esta función está disponible para la siguiente frecuencia vertical. (75Hz)</p>
		Off	<p>Cambia el 1ms Motion Blur Reduction al Modo Off.</p> 
	<p>! NOTA</p> <ul style="list-style-type: none"> • Para reducir la borrosidad de movimiento, el brillo se reduce con control de luz ultravioleta. • Las funciones 1ms Motion Blur Reduction y FreeSync no pueden usarse a la vez. • Esta función está optimizada para videojuegos. • Se recomienda apagarla cuando no esté usando la función de videojuegos. • Durante la operación 1ms Motion Blur Reduction podría producirse parpadeo. 		
	Crosshair	<p>El punto de mira proporciona una señal en el centro de la pantalla para videojuegos de disparos en primera persona (FPS). Los usuarios pueden seleccionar el Crosshair que mejor se adapte a su entorno de juego, de entre cuatro Crosshairs diferentes.</p> <ul style="list-style-type: none"> • Cuando el monitor esté apagado o se ponga en modo ahorro de energía, el Crosshair se pondrá en Off automáticamente. 	

Ajustar Color	Gamma	Modo 1, Modo 2, Modo 3	Cuanto mayor sea el valor de gamma, más oscura se verá la imagen. Del mismo modo, cuanto menor sea el valor de gamma, más clara se verá la imagen.
		Modo 4	Si usted no necesita ajustar la configuración de gamma, seleccione Modo 4.
	Temperat.	Selecciona el color de imagen predeterminado de fábrica. Usuario: El usuario puede ajustarlo a rojo, verde o azul mediante la personalización. Calido: permite establecer el color de la pantalla en un tono rojizo. Medio: permite establecer el color de la pantalla en un tono entre rojo y azul. Frio: permite establecer el color de la pantalla en un tono azulado.	
	Rojo	Puede personalizar el color de la imagen con los colores rojo, verde y azul.	
	Verde		
	Azul		
Ajuste de configuración (solo para D-SUB)	Horizontal	Para mover la imagen a izquierda y derecha.	
	Vertical	Para mover la imagen hacia arriba y hacia abajo.	
	Reloj	Para minimizar las barras verticales o rayas visibles en el fondo de pantalla. El tamaño de la pantalla horizontal también cambiará.	
	Fase	Para ajustar el enfoque de visualización. Este punto le permite eliminar cualquier ruido horizontal y aclarar o acentuar la imagen de los caracteres.	
Resolución (solo para D-SUB)	El usuario puede ajustar la resolución deseada. Esta opción solo está activa cuando la resolución de la pantalla en su ordenador esté ajustada de la siguiente manera. (solo para D-SUB).		
	 NOTA • La función está disponible solo cuando la resolución de la pantalla en su ordenador está configurada según lo siguiente, excepto si el PC genera una resolución errónea.		
	1 024 x 768 - 1 280 x 768 - 1 360 x 768 - 1 366 x 768 - Off		
	1 280 x 960 - 1 600 x 900 - Off		
	1 440 x 900 - 1 600 x 900 - Off		
reinicio de la imagen	¿Desea reiniciar sus ajustes?	No	Permite cancelar la selección.
		Si	Restablece los ajustes predeterminados.

Sonido

Configuración > Sonido	Descripción	
Volumen	Para ajustar el Volumen del auricular o el altavoz.	
Audio principal	Para elegir la entrada de la fuente de audio.	
MaxxAudio	On	MaxxAudio® de Waves, receptor del premio Technical GRAMMY Award® es un juego de herramientas de sonido de calidad de estudio para una experiencia de sonido superior.
	Off	Desactiva la función MaxxAudio.

General

Configuración > General		Descripción	
Idioma	Para elegir el idioma de visualización de los nombres de control.		
SMART ENERGY SAVING	Alto	Habilitar SMART ENERGY SAVING Puede ahorrar energía con esta función de Alta Eficiencia de Energía.	
	Bajo	Habilitar SMART ENERGY SAVING Puede ahorrar energía con esta función de Baja Eficiencia de Energía.	
	Off	Deshabilita la función SMART ENERGY SAVING.	
	* SMART ENERGY SAVING : Ahorre energía utilizando el algoritmo de compensación de la luminosidad.		
Espera Automática	El monitor pasará automáticamente a modo de pausa al cabo de un rato.		
Bloquear OSD	Impide la entrada mediante teclas incorrecta.		
	On	Entrada mediante teclas desactivada.	
	<div><div>!</div><div>NOTA</div></div> <div>▪ Se desactivan todas las funciones excepto Bloquear OSD Modo, Brillo, Contraste, Entrada, Información, Volumen.</div>		
	Off	Entrada mediante teclas activada.	
	Información	Se mostrará la siguiente información de la pantalla: Modelo, Tiempo Total de Encendido, Número de serie, Resolución.	
Reiniciar	¿Desea reiniciar sus ajustes?	No	Permite cancelar la selección.
		Si	Restablece los ajustes predeterminados.

! NOTA

- El valor de los datos de ahorro de energía pueden diferir según el panel o los proveedores de paneles.
- Si selecciona la opción **SMART ENERGY SAVING** en **Alto** o **Bajo**, la luminosidad del monitor se reducirá o se incrementará dependiendo de la fuente.

SOLUCIÓN DE PROBLEMAS

Realice las comprobaciones siguientes antes de llamar al servicio técnico.

No aparece ninguna imagen	
¿El cable de alimentación de la pantalla está conectado?	<ul style="list-style-type: none"> Compruebe que el cable de alimentación esté bien conectado a la toma de corriente.
¿Aparece el mensaje Señal Fuera de Rango en la pantalla?	<ul style="list-style-type: none"> Este mensaje aparece cuando la señal del PC (tarjeta de vídeo) se encuentra fuera del rango de frecuencia horizontal o vertical de la pantalla. Consulte la sección "Especificaciones" de este manual y vuelva a configurar la pantalla.
¿Aparece el mensaje Sin Señal en la pantalla?	<ul style="list-style-type: none"> Después de que en el monitor aparezca Sin Señal, el monitor entra en modo DPM. Este mensaje aparece cuando no se detecta ningún cable de señal entre el PC y el monitor, o si el cable está desconectado. Compruebe el cable y vuelva a conectarlo.
No puede controlar algunas funciones en OSD (Visualización en pantalla)?	
¿No puede seleccionar algún menú en OSD?	<ul style="list-style-type: none"> Usted puede desbloquear los controles OSD en cualquier momento entrando en el menú de bloqueo de OSD y cambiando el estado a off.

PRECAUCIÓN

- Vaya a **Panel de control ► Pantalla ► Configuración** y compruebe si se ha cambiado la frecuencia o la resolución. Si es así, vuelva a ajustar la tarjeta de vídeo según la resolución recomendada.
- Si no se selecciona la resolución recomendada (resolución óptima), las letras pueden aparecer borrosas y la pantalla atenuada, troncada o sesgada. Asegúrese de seleccionar la resolución recomendada.
- El método de configuración puede variar según el ordenador y el sistema operativo, por lo que es posible que la tarjeta de vídeo no admita la resolución mencionada. En este caso, póngase en contacto con el fabricante del ordenador o de la tarjeta de vídeo.

La imagen no se visualiza correctamente	
El color de la pantalla es monocromo o anormal.	<ul style="list-style-type: none"> Compruebe que el cable de señal esté bien conectado y utilice un destornillador para apretarlo si es necesario. Asegúrese de que la tarjeta de vídeo esté bien insertada en la ranura. Seleccione una calidad de color superior a 24 bits (color verdadero) en Panel de control ► Configuración.
La pantalla parpadea.	<ul style="list-style-type: none"> Compruebe si la pantalla se encuentra en modo entrelazado y, en caso afirmativo, defina la resolución recomendada.
¿Aparece el mensaje "Unrecognized monitor, Plug&Play (VESA DDC) monitor found" (Monitor no reconocido; se ha encontrado un monitor Plug&Play [VESA DDC])?	
¿Ha instalado el controlador de la pantalla?	<ul style="list-style-type: none"> Asegúrate de instalar el controlador de pantalla desde nuestra página web: http://www.lg.com. Asegúrese de comprobar que la tarjeta de vídeo admite la función Plug&Play.
Parpadeo de la pantalla	
¿Si usted no ha establecido el modo recomendado?	<ul style="list-style-type: none"> Se parpadea la pantalla si se utiliza el modo de HDMI 1 080 píxeles entrelazado 60/50 Hz. Así que por favor determine el modo como 1 080 píxeles progresivo, que es el modo recomendado.

ESPECIFICACIONES DEL PRODUCTO

24ML600M 24ML60MP

Profundidad de color	Compatibilidad de color de 8 bits.	
Resolución (Píxeles)	Máxima resolución	1 920 x 1 080 a 75 Hz (HDMI) 1 920 x 1 080 a 60 Hz (D-Sub)
	Optima Resolución Recomendada	1 920 x 1 080 a 60 Hz
Fuentes de alimentación	Clasificación de potencia	19 V — 1,3 A
	Consumo de energía	Modo encendido: 17,5 W típ. (Condiciones a la salida de fábrica)* Modo de inactividad (Modo de espera) : ≤ 0,3 W ** Modo apagado: ≤ 0,3 W
Adaptador de ca/cc	ADS-25SFA-19-3 19025E; fabricado por SHENZHEN HONOR ELECTRONIC, o ADS-25FSF-19 19025EPCU-1; fabricado por SHENZHEN HONOR ELECTRONIC, o ADS-25FSF-19 19025EPBR-1; fabricado por SHENZHEN HONOR ELECTRONIC, o ADS-25FSF-19 19025EPI-1; fabricado por SHENZHEN HONOR ELECTRONIC, o ADS-25FSF-19 19025EPG-1; fabricado por SHENZHEN HONOR ELECTRONIC, o ADS-25FSF-19 19025EPB-1; fabricado por SHENZHEN HONOR ELECTRONIC, o LCAP21; fabricado por LIEN CHANG ELECTRONIC ENTERPRISE, o LCAP26-A; fabricado por LIEN CHANG ELECTRONIC ENTERPRISE, o LCAP26-E; fabricado por LIEN CHANG ELECTRONIC ENTERPRISE, o LCAP26-I; fabricado por LIEN CHANG ELECTRONIC ENTERPRISE, o LCAP26-B; fabricado por LIEN CHANG ELECTRONIC ENTERPRISE, o AD10560LF; fabricado por PI Electronics (H.K.) Ltd., o AD2139520; fabricado por PI Electronics (H.K.) Ltd., o AD2139620; fabricado por PI Electronics (H.K.) Ltd.. Salida: 19 V — 1,3 A	

Condiciones ambientales	Condiciones de funcionamiento	Temperatura	De 0 °C a 40 °C
		Humedad	Del Menos del 80 %
	En almacenamiento	Temperatura	De -20 °C a 60 °C
		Humedad	Del Menos del 85 %
Dimensiones	Tamaño del monitor (anchura x altura x profundidad)		
	Soporte incluido	539,1 x 415,3 x 182,0 (mm)	
	Soporte no incluido	539,1 x 321,5 x 66,5 (mm)	
Peso (sin embalaje)	Soporte incluido	3,5 kg	
	Soporte no incluido	3,1 kg	

Las especificaciones están sujetas a cambios sin previo aviso.

El símbolo ~ significa corriente alterna y el símbolo — significa corriente continua.

El nivel de consumo de electricidad puede ser diferente por el ajuste de monitor y la condición de funcionamiento.

* El consumo de potencia en modo ON se mide mediante el estándar de prueba LGE (patrón blanco completo, resolución máxima).

** El monitor pasa a Modo Suspensión en un par de minutos (Máx. 5 minutos).

ESPECIFICACIONES DEL PRODUCTO

24ML600S | 24ML60SP

Profundidad de color	Compatibilidad de color de 8 bits.	
Resolución (Píxeles)	Máxima resolución	1 920 x 1 080 a 75 Hz (HDMI) 1 920 x 1 080 a 60 Hz (D-Sub)
	Óptima Resolución Recomendada	1 920 x 1 080 a 60 Hz
Fuentes de alimentación	Clasificación de potencia	19 V — 1,6 A
	Consumo de energía	Modo encendido: 21,7 W típ. (Condiciones a la salida de fábrica)* Modo de inactividad (Modo de espera) : ≤ 0,3 W ** Modo apagado: ≤ 0,3 W
Adaptador de ca/cc	LCAP21A; fabricado por LIEN CHANG ELECTRONIC ENTERPRISE, o LCAP26A-A; fabricado por LIEN CHANG ELECTRONIC ENTERPRISE, o LCAP26A-E; fabricado por LIEN CHANG ELECTRONIC ENTERPRISE, o LCAP26A-I; fabricado por LIEN CHANG ELECTRONIC ENTERPRISE, o LCAP26A-B; fabricado por LIEN CHANG ELECTRONIC ENTERPRISE, o ADS-45SQ-19-3 19032E; fabricado por SHENZHEN HONOR ELECTRONIC, o ADS-45FSQ-19 19032EPG-1; fabricado por SHENZHEN HONOR ELECTRONIC, o ADS-45FSQ-19 19032EPK-1; fabricado por SHENZHEN HONOR ELECTRONIC, o ADS-45FSQ-19 19032EPCU-1; fabricado por SHENZHEN HONOR ELECTRONIC, o ADS-45FSQ-19 19032EPBR-1; fabricado por SHENZHEN HONOR ELECTRONIC, o ADS-45FSQ-19 19032EPI-1; fabricado por SHENZHEN HONOR ELECTRONIC, o ADS-40SG-19-3 19032G; fabricado por SHENZHEN HONOR ELECTRONIC, o AD10550LF; fabricado por PI Electronics (H.K.) Ltd., o AD2138520; fabricado por PI Electronics (H.K.) Ltd., o AD2138620; fabricado por PI Electronics (H.K.) Ltd.. Salida: 19 V — 1,7 A	

Condiciones ambientales	Condiciones de funcionamiento	Temperatura	De 0 °C a 40 °C
		Humedad	Del Menos del 80 %
	En almacenamiento	Temperatura	De -20 °C a 60 °C
		Humedad	Del Menos del 85 %
Dimensiones	Tamaño del monitor (anchura x altura x profundidad)		
	Soporte incluido	539,1 x 415,3 x 182,0 (mm)	
	Soporte no incluido	539,1 x 321,5 x 66,5 (mm)	
Peso (sin embalaje)	Soporte incluido	3,6 kg	
	Soporte no incluido	3,2 kg	

Las especificaciones están sujetas a cambios sin previo aviso.

El símbolo ~ significa corriente alterna y el símbolo — significa corriente continua.

El nivel de consumo de electricidad puede ser diferente por el ajuste de monitor y la condición de funcionamiento.

* El consumo de potencia en modo ON se mide mediante el estándar de prueba LGE (patrón blanco completo, resolución máxima).

** El monitor pasa a Modo Suspensión en un par de minutos (Máx. 5 minutos).

ESPECIFICACIONES DEL PRODUCTO

27ML600M | 27ML60MP | 27MN60T

Profundidad de color	Compatibilidad de color de 8 bits.	
Resolución (Píxeles)	Máxima resolución	1 920 x 1 080 a 75 Hz (HDMI) 1 920 x 1 080 a 60 Hz (D-Sub)
	Óptima Resolución Recomendada	1 920 x 1 080 a 60 Hz
Fuentes de alimentación	Clasificación de potencia	19 V — — 1,6 A
	Consumo de energía	Modo encendido: 25,5 W típ. (Condiciones a la salida de fábrica)* Modo de inactividad (Modo de espera) : ≤ 0,3 W ** Modo apagado: ≤ 0,3 W
Adaptador de ca/cc	LCAP21A; fabricado por LIEN CHANG ELECTRONIC ENTERPRISE, o LCAP26A-A; fabricado por LIEN CHANG ELECTRONIC ENTERPRISE, o LCAP26A-E; fabricado por LIEN CHANG ELECTRONIC ENTERPRISE, o LCAP26A-I; fabricado por LIEN CHANG ELECTRONIC ENTERPRISE, o LCAP26A-B; fabricado por LIEN CHANG ELECTRONIC ENTERPRISE, o ADS-45SQ-19-3 19032E; fabricado por SHENZHEN HONOR ELECTRONIC, o ADS-45FSQ-19 19032EPG-1; fabricado por SHENZHEN HONOR ELECTRONIC, o ADS-45FSQ-19 19032EPK-1; fabricado por SHENZHEN HONOR ELECTRONIC, o ADS-45FSQ-19 19032EPCU-1; fabricado por SHENZHEN HONOR ELECTRONIC, o ADS-45FSQ-19 19032EPBR-1; fabricado por SHENZHEN HONOR ELECTRONIC, o ADS-45FSQ-19 19032EPI-1; fabricado por SHENZHEN HONOR ELECTRONIC, o ADS-40SG-19-3 19032G; fabricado por SHENZHEN HONOR ELECTRONIC, o AD10550LF; fabricado por PI Electronics (H.K.) Ltd., o AD2138520; fabricado por PI Electronics (H.K.) Ltd., o AD2138620; fabricado por PI Electronics (H.K.) Ltd.. Salida: 19 V — — 1,7 A	

Condiciones ambientales	Condiciones de funcionamiento	Temperatura	De 0 °C a 40 °C
		Humedad	Del Menos del 80 %
	En almacenamiento	Temperatura	De -20 °C a 60 °C
		Humedad	Del Menos del 85 %
Dimensiones	Tamaño del monitor (anchura x altura x profundidad)		
	Soporte incluido	611,2 x 453,9 x 209,4 (mm)	
	Soporte no incluido	611,2 x 362,6 x 72,7 (mm)	
Peso (sin embalaje)	Soporte incluido	4,8 kg	
	Soporte no incluido	4,3 kg	

Las especificaciones están sujetas a cambios sin previo aviso.

El símbolo ~ significa corriente alterna y el símbolo — significa corriente continua.

El nivel de consumo de electricidad puede ser diferente por el ajuste de monitor y la condición de funcionamiento.

* El consumo de potencia en modo ON se mide mediante el estándar de prueba LGE (patrón blanco completo, resolución máxima).

** El monitor pasa a Modo Suspensión en un par de minutos (Máx. 5 minutos).

ESPECIFICACIONES DEL PRODUCTO

27ML600S | 27ML60SP

Profundidad de color	Compatibilidad de color de 8 bits.	
Resolución (Píxeles)	Máxima resolución	1 920 x 1 080 a 75 Hz (HDMI) 1 920 x 1 080 a 60 Hz (D-Sub)
	Optima Resolución Recomendada	1 920 x 1 080 a 60 Hz
Fuentes de alimentación	Clasificación de potencia	19 V — 2,0 A
	Consumo de energía	Modo encendido: 27,6 W típ. (Condiciones a la salida de fábrica)* Modo de inactividad (Modo de espera) : ≤ 0,3 W ** Modo apagado: ≤ 0,3 W
Adaptador de ca/cc	LCAP21C; fabricado por LIEN CHANG ELECTRONIC ENTERPRISE, o LCAP26B-E; fabricado por LIEN CHANG ELECTRONIC ENTERPRISE, o LCAP26B-A; fabricado por LIEN CHANG ELECTRONIC ENTERPRISE, o ADS-45SQ-19-3 19040E; fabricado por SHENZHEN HONOR ELECTRONIC, o ADS-45FSQ-19 19040EPG-1; fabricado por SHENZHEN HONOR ELECTRONIC, o ADS-45FSQ-19 19040EPK-1; fabricado por SHENZHEN HONOR ELECTRONIC, o ADS-45FSQ-19 19040EPCU-1; fabricado por SHENZHEN HONOR ELECTRONIC, o ADS-45FSQ-19 19040EPBR-1; fabricado por SHENZHEN HONOR ELECTRONIC, o AD10530LF; fabricado por PI Electronics (H.K.) Ltd., o AD2137S20; fabricado por PI Electronics (H.K.) Ltd., o AD2137620; fabricado por PI Electronics (H.K.) Ltd.. Salida: 19 V — 2,1 A	
	DA-48F19; fabricado por Asian Power Devices Inc. Salida: 19 V — 2,53 A	

Condiciones ambientales	Condiciones de funcionamiento	Temperatura	De 0 °C a 40 °C
		Humedad	Del Menos del 80 %
	En almacenamiento	Temperatura	De -20 °C a 60 °C
		Humedad	Del Menos del 85 %
Dimensiones	Tamaño del monitor (anchura x altura x profundidad)		
	Soporte incluido	611,2 x 453,9 x 209,4 (mm)	
	Soporte no incluido	611,2 x 362,6 x 72,7 (mm)	
Peso (sin embalaje)	Soporte incluido	4,8 kg	
	Soporte no incluido	4,3 kg	

Las especificaciones están sujetas a cambios sin previo aviso.

El símbolo ~ significa corriente alterna y el símbolo — significa corriente continua.

El nivel de consumo de electricidad puede ser diferente por el ajuste de monitor y la condición de funcionamiento.

* El consumo de potencia en modo ON se mide mediante el estándar de prueba LGE (patrón blanco completo, resolución máxima).

** El monitor pasa a Modo Suspensión en un par de minutos (Máx. 5 minutos).

Modo admitido de fábrica (Modo preestablecido, PC)

D-SUB

Modo predefinido (píxeles)	Frecuencia horizontal (kHz)	Frecuencia vertical (Hz)	Polaridad (Horizontal / Vertical)	Observación
720 x 400	31,468	70,08	-/+	
640 x 480	31,469	59,94	-/-	
640 x 480	37,5	75	-/-	
800 x 600	37,879	60,317	+/+	
800 x 600	46,875	75	+/+	
1 024 x 768	48,363	60	-/-	
1 024 x 768	60,023	75,029	+/+	
1 152 x 864	67,500	75	+/+	
1 280 x 1 024	63,981	60,023	+/+	
1 280 x 1 024	79,976	75,035	+/+	
1 680 x 1 050	65,290	59,954	-/+	
1 920 x 1 080	67,500	60	+/+	Modo recomendado

HDMI

Modo predefinido (píxeles)	Frecuencia horizontal (kHz)	Frecuencia vertical (Hz)	Polaridad (Horizontal / Vertical)	Observación
720 x 400	31,468	70,08	-/+	
640 x 480	31,469	59,94	-/-	
640 x 480	37,5	75	-/-	
800 x 600	37,879	60,317	+/+	
800 x 600	46,875	75	+/+	
1 024 x 768	48,363	60	-/-	
1 024 x 768	60,023	75,029	+/+	
1 152 x 864	67,500	75	+/+	
1 280 x 1 024	63,981	60,023	+/+	
1 280 x 1 024	79,976	75,035	+/+	
1 680 x 1 050	65,290	59,954	-/+	
1 920 x 1 080	67,500	60	+/+	Modo recomendado
1 920 x 1 080	83,89	74,97	+/+	

Tiempo HDMI (vídeo)

Modo admitido de fábrica (Modo predefinido) (píxeles)	Frecuencia horizontal (kHz)	Frecuencia vertical (Hz)	HDMI
480progresivo	31,50	60	0
576progresivo	31,25	50	0
720progresivo	37,50	50	0
720progresivo	45,00	60	0
1 080progresivo	56,25	50	0
1 080progresivo	67,50	60	0 Modo recomendado

GARANTÍA LIMITADA (EE. UU.)

Los términos y condiciones íntegros de la Garantía Limitada del producto están disponibles en <https://www.lg.com/us> O LA GARANTÍA.

AVISO DE ARBITRAJE: ESTA GARANTÍA LIMITADA CONTIENE UNA CLÁUSULA DE ARBITRAJE QUE LE DEMANDA A USTED Y A LG ELECTRONICS ("LG") RESOLVER CONFLICTOS A TRAVÉS DE UN ARBITRAJE VINCULANTE EN LUGAR DE HACERLO EN EL TRIBUNAL, A MENOS QUE USTED DECIDA NO PARTICIPAR. EN EL ARBITRAJE NO ESTÁN PERMITIDAS LAS ACCIONES COLECTIVAS NI LOS JUICIOS CON JURADO. POR FAVOR, VEA A CONTINUACIÓN LA SECCIÓN "PROCEDIMIENTO PARA RESOLVER CONFLICTOS"

PROCEDIMIENTO PARA RESOLVER CONFLICTOS:

TODOS LOS CONFLICTOS ENTRE USTED Y LG QUE SURJAN FUERA DE O RELACIONADOS DE ALGUNA MANERA CON ESTA GARANTÍA LIMITADA O CON EL PRODUCTO, SE RESOLVERÁN EXCLUSIVAMENTE A TRAVÉS DE UN ARBITRAJE VINCULANTE Y NO EN UNA CORTE DE JURISDICCIÓN GENERAL. ARBITRAJE VINCULANTE SIGNIFICA QUE USTED Y LG RENUNCIAN AL DERECHO DE UN JUICIO CON JURADO Y A REALIZAR O PARTICIPAR EN UNA DEMANDA COLECTIVA.

Definiciones. Para el propósito de esta sección, las referencias a "LG" significan: LG Electronics U.S.A., Inc., sus empresas matrices, subsidiarias y filiales y cada uno de sus directivos, directores, empleados, agentes, beneficiarios, predecesores en interés, sucesores, cesionarios y proveedores; las referencias a "conflicto" o "reclamación" incluirán cualquier conflicto, reclamo o controversia de cualquier tipo, sin importar (ya sea basado en contrato, agravio, estatuto, regulación, ordenanza, fraude, falsa representación o cualquier teoría legal o equitativa) que surja de o esté relacionada con cualquier forma de venta, condición o desempeño del producto o de esta Garantía Limitada.

Aviso de disputa. En caso de que usted desee iniciar un procedimiento de arbitraje, primero debe notificar a LG por escrito al menos 30 días antes de iniciar el arbitraje enviando una carta a LG a LG Electronics, USA, Inc. Atención: Legal Department- Arbitration 111 Sylvan Avenue, Englewood Cliffs, NJ 07632. Usted y LG aceptan participar en discusiones de buena fe en un intento de resolver su reclamo de manera amistosa. En la carta debe proporcionar su nombre, dirección y número de teléfono; identificar el producto que es objeto de la reclamación; y describir la naturaleza del reclamo y el remedio que busca. Si usted y LG no pueden resolver la disputa dentro de 30 días, cualquiera de las partes puede proceder a presentar una demanda de arbitraje.

Acuerdo de arbitraje vinculante y renuncia de demanda colectiva. En caso de no resolver la disputa durante el período de 30 días después de enviar una notificación por escrito a LG, Usted y LG se comprometen a resolver cualquier reclamo entre nosotros, solamente a través de arbitraje vinculante sobre una base individual, a menos que usted se excluya, conforme a lo dispuesto a continuación.

Cualquier conflicto entre usted y LG no estarán combinados o consolidados con una controversia relacionada con cualquier otro producto o reclamo de otra persona o entidad. Más específicamente y sin perjuicio de lo anterior, no procederá bajo ninguna circunstancia cualquier disputa entre usted y LG como parte de una acción colectiva o representativa. En lugar del arbitraje, cualquiera de las partes podrá iniciar una acción individual en la corte de reclamos menores, pero tales acciones en la corte de reclamos menores no podrán ser realizadas en una acción colectiva o representativa.

Normas y procedimientos de arbitraje. Para comenzar con el arbitraje de un reclamo, usted o LG deben realizar una demanda escrita para arbitraje. El arbitraje será administrado por la Asociación Americana de Arbitraje (AAA) y se llevará a cabo ante un árbitro único bajo las Normas de Arbitraje del Consumidor de la AAA, que tienen efecto al momento de inicio del arbitraje (en adelante “Normas de la AAA”) y bajo los procedimientos establecidos en esta sección. Las Normas de la AAA están disponibles en línea en www.adr.org/consumer. Envíe una copia de su solicitud de arbitraje por escrito, así como una copia de esta disposición, a la AAA de la forma descrita en las Normas de la AAA. También debe enviar una copia de su solicitud por escrito a LG en LG Electronics, USA, Inc. Atención: Legal Department- Arbitration 111 Sylvan Avenue, Englewood Cliffs, NJ 07632. Si hay un conflicto entre las Normas de la AAA y las reglas establecidas en esta sección, prevalecerán dichas reglas de esta sección. Esta disposición de arbitraje se rige por la Ley Federal de Arbitraje. El juicio se puede introducir en el laudo arbitral en cualquier tribunal de jurisdicción competente. Todos son temas para que el árbitro tome sus decisiones, excepto aquellos asuntos relativos al alcance y aplicabilidad de la cláusula de arbitraje y de la capacidad de arbitraje de la controversia para que el tribunal decida. El árbitro se regirá por los términos de esta disposición.

Legislación vigente. La legislación del estado de su residencia regirá esta Garantía Limitada, así como todas las disputas entre nosotros, salvo que sea invalidada o inconsistente con leyes federales aplicables.

Tarifas / Costos. Usted no debe pagar ninguna tarifa para comenzar un arbitraje. Al recibir su solicitud de arbitraje por escrito, LG pagará todos los gastos administrativos rápidamente a la AAA, a menos que usted solicite más de \$25,000.00 por daños, en cuyo caso el pago de estos gastos se regirá por las Normas de la AAA. Salvo disposición contraria prevista en el presente documento, LG pagará a la AAA todos los gastos documentales, administrativos y de arbitraje para cualquier arbitraje iniciado, de conformidad con las Normas de la AAA y esta disposición de arbitraje. Si usted prevalece en el arbitraje, LG pagará los honorarios y gastos de sus abogados, siempre y cuando sean razonables, considerando factores que incluyen, entre otros, el monto de la compra y el monto del reclamo. No obstante lo anterior, si la ley aplicable permite una adjudicación de honorarios y gastos razonables de abogados, un árbitro puede otorgarlos en la misma medida que lo haría un tribunal. Si el árbitro considera que la sustancia de su reclamo o la reparación solicitada en la demanda es frívola o se utiliza para un propósito inadecuado (calificado según las normas establecidas en la Norma Federal de Procedimiento Civil 11 (b)), el pago de todos los honorarios de arbitraje se regirá por las Normas de la AAA. En tal situación usted se compromete a reembolsar a LG todos los fondos erogados previamente por ella, cuyo pago es, por otra parte, su obligación, según las Normas de la AAA. Salvo disposición contraria, LG renuncia a cualquier derecho que pudiera tener para solicitarle los honorarios y gastos de sus abogados, si LG prevalece en el arbitraje.

Audiencias y ubicación. Si su reclamo es por \$25,000 o menos, usted puede optar que el arbitraje sea realizado únicamente sobre la base de: (1) documentos presentados al árbitro, (2) a través de una audiencia telefónica o (3) por una audiencia en persona, según lo establecido por las Normas de la AAA. Si su reclamo excede \$25,000, el derecho a una audiencia estará determinado por las Normas de la AAA. Cualquier audiencia de arbitraje en persona se realizará en un lugar dentro del distrito judicial federal en el cual resida, a menos que ambos acuerden otra ubicación o estemos de acuerdo con el arbitraje telefónico.

Exclusión. Usted puede quedarse fuera de este procedimiento de resolución de la disputa. Si se excluye, ni usted ni LG pueden solicitar al otro que participe en un procedimiento de arbitraje. Para excluirse usted debe enviar una notificación a LG, en un lapso de hasta 30 días continuos, contados a partir de la fecha de la primera compra del consumidor del producto, ya sea por: (i) el envío de un correo electrónico a optout@lge.com con el siguiente Asunto: “Exclusión del arbitraje” o (ii) llamada al 1-800-980-2973. Debe incluir en el correo electrónico de exclusión o suministrar por teléfono: (a) su nombre y dirección; (b) la fecha en la cual el producto fue comprado; (c) el nombre o el número del modelo del producto; y (d) el número del serial (el número del serial puede ser hallado (i) en el producto, o (ii) en la dirección de <https://www.lg.com/us/support> al hacer clic en “How do I find my model number?”).

Sólo puede excluirse del procedimiento de resolución de conflictos en la forma descrita anteriormente (es decir, por correo electrónico o por teléfono); ninguna otra forma de notificación será efectiva para hacerlo. Excluirse de este procedimiento de resolución de controversias no afectará de ninguna manera la cobertura de la Garantía Limitada, por lo que usted continuará disfrutando de todos sus beneficios. Si conserva este producto y no se excluye, usted acepta todos los términos y condiciones de la cláusula de arbitraje descrita anteriormente.



El modelo y número de serie del producto están situados en la parte trasera y en un lateral del producto.
Anótalos más abajo por si más adelante necesitas asistencia.

Modelo _____

N.º de serie _____