

Pantalla inteligente LG

MANUAL DE USUARIO

Antes de utilizar el equipo, lea este manual con atención y consérvelo para consultarlo cuando lo necesite.



43SQ700S

El número de serie y el modelo del producto están situados en la parte posterior y en un lateral del mismo. Anótelos por si alguna vez necesita asistencia.

Modelo

N.º de serie

Antes de leer este manual

- Lea este manual antes de usar su monitor y guárdelo para consultarlo en el futuro.
- En el sitio web puede descargar el manual que incluye la instalación, el uso, la resolución de problemas, las especificaciones, la licencia, etc. y ver su contenido en su PC o dispositivo móvil.
- **Guía del usuario:** Para obtener más información sobre este monitor, consulte la GUÍA DEL USUARIO integrada en el producto.
 - Para abrir la GUÍA DEL USUARIO  →  → [Soporte] → [Guía del usuario]

Compra por separado

- Los artículos que se compran por separado pueden cambiarse o modificarse sin notificación alguna para mejorar la calidad. Póngase en contacto con el distribuidor para comprar estos artículos. Estos dispositivos solo funcionan en ciertos modelos.
- El nombre de modelo o su diseño pueden cambiar en función de la actualización de las funciones del producto, las circunstancias o las políticas del fabricante.
- Mando a distancia Magic Remote : **MR22GA** (El modelo MR22GA puede usarse con algunos productos de TV y con esta pantalla inteligente LG.) Compruebe que su modelo sea compatible con Bluetooth en las Especificaciones del Módulo Inalámbrico para verificar que puede usarse con el Magic Remote.
- El cable para conectar dispositivos externos se debe comprar por separado.

✓ Nota

- Las especificaciones del producto o el contenido de este manual pueden cambiar sin previo aviso debido a la actualización de las funciones del producto.
- Los elementos proporcionados con el producto pueden variar en función del modelo.
- La imagen mostrada puede variar respecto a su monitor.

Precauciones importantes

Lea detenidamente estas instrucciones de seguridad antes de utilizar el producto. Todas las precauciones e información de seguridad se aplican a los modelos LCD.



- Si se ignoran estas advertencias, podrían producirse muertes, lesiones graves o daños al producto u otras propiedades.

Precauciones relativas al adaptador de CA y la alimentación eléctrica



- Si entra agua o una sustancia extraña en el producto (monitor, cable de alimentación o adaptador de CA), desconecte el cable de alimentación inmediatamente y póngase en contacto con el centro de atención al cliente.
 - De lo contrario, podrían producirse incendios o descargas eléctricas debidos a los daños del producto.
- No toque el enchufe de alimentación ni el adaptador de CA con las manos húmedas. Si los polos del enchufe están húmedos o tienen polvo, límpielos y séquelos antes de utilizarlos.
 - De lo contrario, podría ocasionar un incendio o una descarga eléctrica.
- Asegúrese de insertar por completo el cable de alimentación en el adaptador de CA.
 - Si no está bien conectado, la mala conexión podría ocasionar un incendio o una descarga eléctrica.
- Asegúrese de utilizar cables de alimentación y adaptadores de CA suministrados o aprobados por LG Electronics, Inc.
 - El uso de productos no aprobados podría producir un incendio o una descarga eléctrica.
- Cuando desenchufe el cable de alimentación, siempre retírelo desde el enchufe. No doble el cable de alimentación con fuerza excesiva.
 - Se podría dañar el cable y producir una descarga eléctrica o un incendio.
- Tenga cuidado de no pisar ni colocar objetos pesados (electrodomésticos, tejidos, etc.) sobre el cable de alimentación o el adaptador de CA. Tenga cuidado de no dañar el cable de alimentación ni el adaptador de CA con objetos afilados.
 - Los cables de alimentación dañados podrían producir un incendio o una descarga eléctrica.

- No desmonte, repare ni modifique el cable de alimentación ni el adaptador de CA.
 - Esto podría provocar incendios o descargas eléctricas.
- Utilice únicamente el cable de alimentación suministrado con la unidad o un cable autorizado de otro fabricante.
 - En caso contrario, podría provocar un incendio, descargas eléctricas o daños en el producto.
- Utilice únicamente un conector y una clavija con conexión a tierra.
 - Si no lo hace, podría electrocutarse o resultar herido. También podría provocar daños en el producto.
- No utilice un cable suelto o dañado.
 - Podrían producirse descargas eléctricas o un incendio.
- Utilice la pantalla únicamente con una fuente de alimentación (es decir, una tensión) indicada en las especificaciones del producto.
 - De lo contrario, el producto puede dañarse, puede producirse un incendio o usted puede electrocutarse. Si no tiene claro qué tipo de fuente de alimentación tiene, consulte a un electricista certificado.
- En caso de truenos y rayos, no toque nunca el cable de alimentación ni el cable de señal, esto puede ser muy peligroso.
 - Existe riesgo de descarga eléctrica.
- No conecte varios cables de prolongación, aparatos eléctricos o radiadores eléctricos a un único enchufe. Utilice una regleta de corriente con toma de tierra diseñada para su uso exclusivo con un ordenador.
 - Se podría producir un incendio como consecuencia del sobrecalentamiento.
- No toque la clavija de alimentación con las manos húmedas. Además, si las clavijas del enchufe están húmedas o cubiertas de polvo, séquelas por completo o quiteles el polvo antes de conectarlo.
 - Podría electrocutarse como consecuencia del exceso de humedad.
- Si no va a utilizarlo durante mucho tiempo, desenchufe el cable de corriente del producto.
 - Si se acumula el polvo, puede producirse un incendio y el deterioro del aislante puede causar una fuga eléctrica, una descarga eléctrica o un incendio.
- Inserte la clavija de alimentación con firmeza para que no se suelte.
 - Una conexión suelta puede provocar incendios.
- No inserte objetos metálicos u otros materiales conductores en las aberturas del producto. Además, no toque el cable de corriente nada más enchufarlo en el terminal de la pared.
 - Podría electrocutarse.
- El enchufe de CA es el dispositivo de desconexión. Debería ser accesible en caso de emergencia.
- Asegúrese de que el dispositivo esté instalado cerca de la toma de pared a la que está conectado y que la toma sea de fácil acceso.
- Asegúrese de mantener la toma de corriente, el adaptador de CA y las clavijas del enchufe de alimentación limpios de polvo y otras sustancias.
 - Esto podría provocar un incendio.
- No desenchufe el cable de corriente mientras se utiliza el producto.
 - Una descarga eléctrica podría dañar el producto.
- Siempre que la unidad esté conectada a la toma de CA, no estará desconectada de la fuente de alimentación aunque la unidad esté apagada.

Precauciones durante la instalación del producto



- Mantenga el producto alejado de fuentes de calor como calentadores o llamas expuestas.
 - Existe riesgo de descarga eléctrica, incendio, funcionamiento incorrecto o deformación.
- Mantenga el material antihumedad del paquete y el embalaje de vinilo fuera del alcance de los niños.
 - La ingestión de material antihumedad es nociva. Si se ingiere por error, fuerce el vómito del paciente y acuda al hospital más cercano. Además, el embalaje de vinilo puede producir asfixia. Manténgalo fuera del alcance de los niños.
- No coloque objetos pesados sobre el producto, ni se sienta sobre él.
 - Si el producto recibe un impacto o cae, podría dañarse. Se debe prestar un cuidado especial con los niños.
- No deje el cable de alimentación o de señal en un lugar donde puedan tropezar con él.
 - Podría provocar tropiezos y se podría producir una descarga eléctrica, incendio, rotura del producto o daños personales.
- Instale el producto en un lugar limpio y seco. No lo utilice cerca del agua.
 - El polvo o la humedad pueden provocar descargas eléctricas, incendios o daños en el producto.
- No añada accesorios que no se hayan diseñado para esta pantalla.

- Si el producto desprende olor a quemado o similar o emite algún sonido anómalo, desenchufe el cable de alimentación y póngase en contacto con el centro de atención al cliente de LG.
 - Si sigue utilizando el producto sin tomar las medidas adecuadas, se podría producir una descarga eléctrica o un incendio.
- Si se cae el producto o la carcasa está rota, apáguelo y desenchufe el cable de corriente.
 - Si sigue utilizando el producto sin tomar las medidas adecuadas, se podría producir una descarga eléctrica o un incendio. Póngase en contacto con el servicio de atención al cliente de LG.
- No deje caer un objeto sobre el producto ni lo someta a impactos. No lance ningún juguete u objeto contra el producto.
 - Puede provocar daños a humanos, problemas al producto y daños a la pantalla.
- Mantener lejos del alcance de los niños y no colocar juguetes cerca del producto.
- Asegúrese de que el orificio de ventilación del producto no está bloqueado. Instale el producto en un lugar a más de 10 cm de la pared.
 - Si instala el producto demasiado cerca de la pared, éste podría deformarse o se podría provocar un incendio debido a la acumulación de calor interno.
- No cubra el producto con un paño u otro material (p. ej. plástico) mientras la unidad está enchufada.
 - Un calentamiento excesivo en el interior del producto puede hacer que se deforme o que se provoque un incendio.
- Coloque el producto en una superficie plana y estable que sea lo suficientemente grande para soportar el producto.
 - Si se cae el producto, podría provocar daños personales o romperse.
- Instale el producto donde no haya interferencias electromagnéticas.
- Mantenga el producto lejos de los rayos directos del sol.
 - Se podría dañar el producto.
- No coloque el producto en el suelo.
 - Los niños pequeños u otras personas podrían tropezar con él.
- No instale este producto en una pared que esté cerca de fuentes de aceite o vapores de aceite.
 - Esto podría dañar el producto y provocar que se caiga.
- Para las pantallas con engastes brillantes el usuario debe considerar la ubicación de la pantalla, ya que el engaste podría causar reflejos molestos de la luz y de las superficies brillantes de alrededor.

Precauciones para el traslado del producto

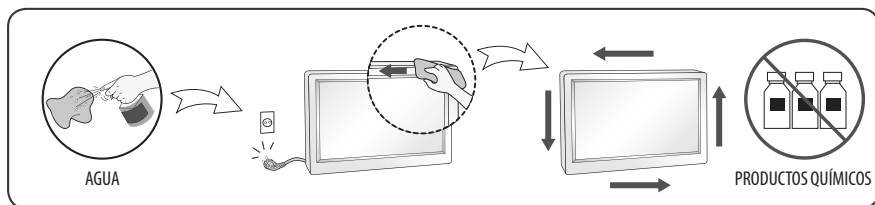


- Asegúrese de que el producto está apagado.
 - Podría electrocutarse o dañar el producto.
- Asegúrese de retirar todos los cables antes de mover el producto.
 - Podría electrocutarse o dañar el producto.
- A la hora de levantar el producto, no lo sostenga boca abajo mientras sujeta solo el soporte.
 - Esto puede hacer que el producto se caiga y provocar daños o lesiones.
- No golpee el producto mientras lo desplaza.
 - Podría electrocutarse o dañar el producto.
- Asegúrese de que el panel mira hacia delante y sujételo con ambas manos para moverlo.
 - Si deja caer el producto, resultaría dañado y podría causar descargas eléctricas o fuego.
- No coloque el producto hacia abajo.
 - Podría dañar la pantalla TFT-LCD.

Precauciones durante la utilización/limpieza del producto



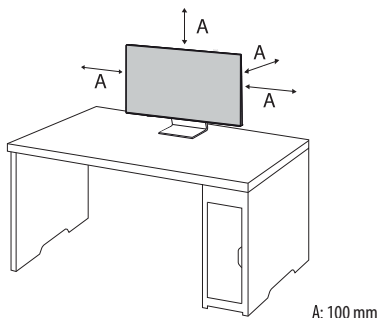
- No intente desmontar, reparar o modificar el producto por su cuenta.
 - Podría producirse un incendio o una descarga eléctrica.
 - Póngase en contacto con el servicio de atención al cliente de LG para repararlo.
- Para limpiar el producto, desconecte el cable de alimentación y límpielo suavemente con un paño suave para no rallarlo. No lo limpie con un paño mojado ni pulverice agua ni ningún otro líquido directamente sobre el producto. Podría causar descargas eléctricas. (No utilice productos químicos como benceno, disolventes de pintura o alcohol)
- Mantenga el producto lejos del agua.
 - Podría producirse un incendio o una descarga eléctrica.
- Evite altas temperaturas y humedad.
- No coloque ni guarde sustancias inflamables cerca del producto.
 - Existe peligro de incendio o explosión.
- Mantenga el producto limpio en todo momento.
- Adopte una postura cómoda y natural cuando trabaje con el producto.
- Descanse cada cierto tiempo cuando trabaje prolongadamente con el producto.
- No presione el panel con la mano o con un objeto afilado, como una uña, un lápiz o un bolígrafo, ni haga rayas sobre él.
- Manténgase una distancia adecuada del producto y descanse de vez en cuando.
 - Su visión podría resultar afectada si mira el producto desde muy cerca durante mucho tiempo.
- Ajuste la resolución adecuada consultando la guía del usuario.
- Mantenga los accesorios pequeños fuera del alcance de los niños.
- Visualizar una imagen fija durante mucho tiempo en el monitor puede dejar una imagen persistente o una mancha en la pantalla del monitor. Para evitar este problema, utilice un protector de pantalla y apague el producto cuando no lo utilice. Las imágenes persistentes o manchas provocadas por el uso durante largos periodos no están cubiertas por la garantía de este producto.
- No utilice productos de alto voltaje cerca del Monitor. (p. ej. Un matamoscas eléctrico)
 - El monitor podría sufrir un fallo de funcionamiento a causa de una descarga eléctrica.
- Rocíe agua en un paño suave 2 o 4 veces y utilícelo para limpiar el marco frontal; limpie en una sola dirección. Demasiada humedad puede provocar manchas.



Instalación

Instalación encima de una mesa

- Levante el monitor y colóquelo encima de una mesa en posición vertical. Coloque el monitor a una distancia mínima de 100 mm de la pared para permitir una ventilación adecuada.



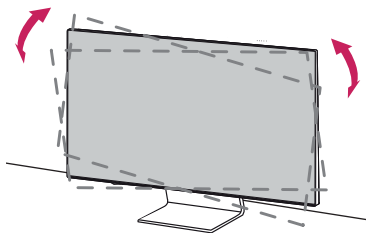
A: 100 mm



- Desenchufe el cable de alimentación antes de mover o instalar el monitor. Existe riesgo de descarga eléctrica.
- Asegúrese de utilizar el cable de alimentación que se incluye con el producto y conéctelo a una toma de pared con conexión a tierra.
- Si necesita otro cable de alimentación, póngase en contacto con el distribuidor local o con la tienda minorista más cercana.

Nivelación de la pantalla

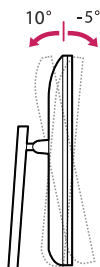
Si, después de colocar el producto en su posición, la pantalla está torcida hacia un lado, enderece el ángulo horizontal según se muestra a continuación.



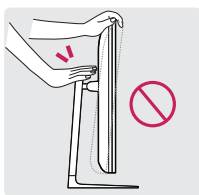
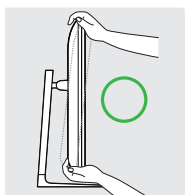
Ajuste del ángulo

Ajuste el ángulo de la pantalla.

El ángulo de la pantalla se puede ajustar hacia delante y atrás entre -5° y 10° para que la visualización sea más cómoda.



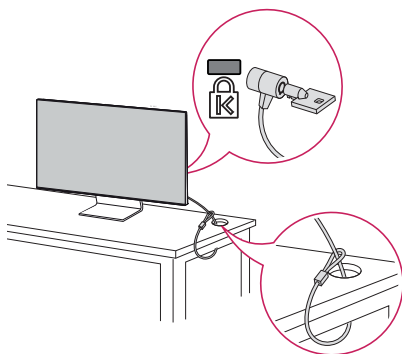
- Para evitar que se produzcan lesiones en los dedos al ajustar la pantalla, no sujete la parte inferior del marco del monitor como se muestra a continuación.
- Tenga cuidado de no tocar ni presionar el área de la pantalla al ajustar el ángulo del monitor.



Uso del cable de anclaje Kensington

Para obtener más información sobre su instalación y uso, consulte el manual del usuario del cable de anclaje Kensington, o visite el sitio web <http://www.kensington.com>.

Fije el monitor a una mesa con el cable del sistema de seguridad Kensington.



✓ Nota

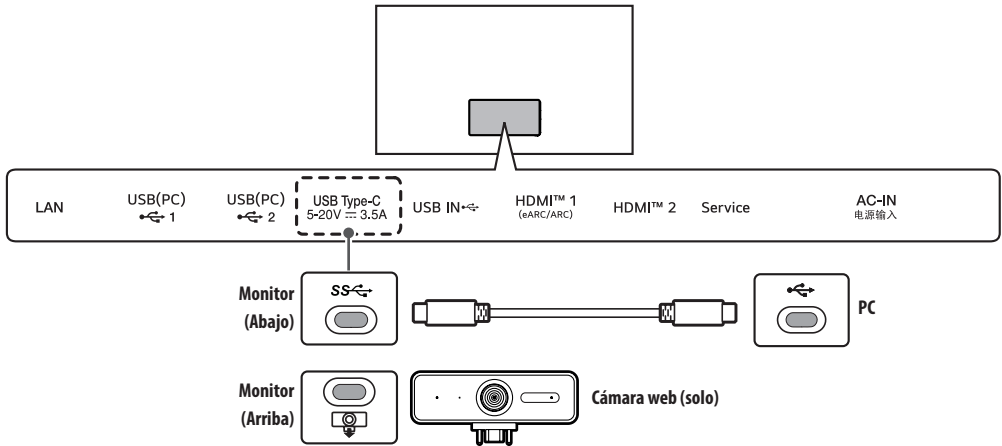
- El sistema de seguridad Kensington es opcional. Puede obtener accesorios opcionales en la mayoría de tiendas de electrónica.

Conexión de la cámara al monitor

Introduzca la cámara web de acuerdo con la dirección en la que desee que enfoque la cámara y utilízala después de conectarla al monitor.

✓ Nota

- La cámara web es una característica opcional y no se suministra como accesorio. Esta pieza puede comprarse en el centro de atención al cliente de LG Electronics.
 - Referencia: EBP64154901
- El puerto USB-C de la parte inferior del monitor y el puerto USB-C del PC deben estar conectados con un cable USB-C para que la cámara funcione.
- Los puertos USB-C de la parte superior del monitor son exclusivamente para la cámara web.



- Si conecta una cámara al monitor, podrá utilizarla para videoconferencias, etc.
 - Conecte la cámara al puerto USB-C superior del monitor. Conecte el PC al puerto USB-C inferior.
 - Seleccione un dispositivo para utilizar la cámara conectada. Vaya a [Configuración] → [General] → [Dispositivos] → [Dispositivos externos] → [Cámara] → [Seleccionar dispositivo] y elija Monitor o PC.
 - Inicie Panel de casa pulsando el botón de entrada en el mando a distancia.
 - Seleccione la cámara.

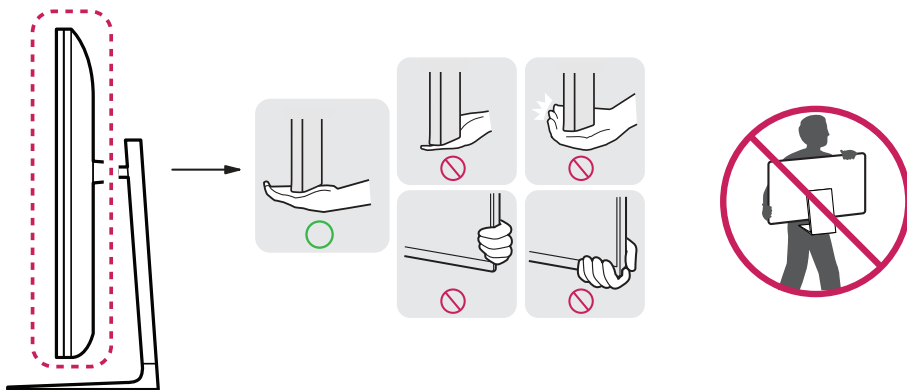
Transporte y elevación del monitor

Antes de levantar o mover el monitor, siga estas instrucciones para evitar rayar o dañar el monitor, y transportarlo de manera segura, independientemente del tamaño y forma que tenga.

- Se recomienda colocar el monitor en su caja o envolverlo con el material de embalaje original antes de intentar moverlo.
- Antes de levantar o mover el monitor, desenchufe el cable de alimentación y los demás cables.
- Cuando esté sujetando el monitor, la pantalla debe mirar hacia el otro lado para evitar daños.
- Sujete con firmeza la parte inferior y el lateral del marco del monitor. No lo sostenga por el panel.
- Al transportar el monitor, no lo exponga a sacudidas ni a una vibración excesiva.
- Al transportar el monitor, manténgalo en vertical, nunca lo gire hacia uno de sus lados ni lo incline lateralmente.
- Cuando mueva el monitor, desmonte y reposicione el cabezal y el stand separadamente.
- No aplique demasiada presión sobre la estructura del marco porque podría doblarse o deformarse y dañar la pantalla.
- Al mover el monitor, tenga cuidado de no dañar los botones que sobresalen.



- Procure en todo momento no tocar la pantalla, ya que podría dañarla.
- Para instalar el soporte en el monitor, coloque la pantalla mirando hacia abajo sobre una mesa o una superficie plana amortiguadas para evitar que se raye la pantalla.



Puede conectar varios dispositivos externos a su monitor. Cambie el modo de entrada y seleccione el dispositivo externo al que desea conectarse. Para obtener más información acerca de los conectores de dispositivos externos, consulte el manual proporcionado con cada dispositivo.

Conexión a un PC

No se suministran algunos de los cables. Este monitor admite la función Plug and Play*.

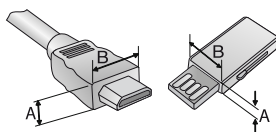
* Plug and Play: es una función que permite que un PC pueda reconocer los dispositivos que conecta el usuario al encender el PC sin necesidad de configurar el dispositivo ni de que el usuario intervenga.

Conexión HDMI

- Al conectar el cable HDMI, el producto y los dispositivos externos deben estar apagados y desenchufados.
- Formato de audio HDMI admitido:
Dolby Digital / Dolby Digital Plus (32 kHz / 44,1 kHz / 48 kHz),
PCM (32 kHz / 44,1 kHz / 48 kHz / 96 kHz / 192 kHz)
- Para obtener la mejor calidad de imagen, se recomienda el uso de un monitor con conexión HDMI.
- Para cumplir con las especificaciones del producto, utilice un cable de interfaz apantallado con núcleo de ferrita, como un cable HDMI.
- Si enciende el monitor cuando está frío, es posible que la pantalla parpadee. Esto es normal.
- Es posible que a veces aparezcan puntos rojos, verdes o azules en la pantalla. Esto es normal.
- Utilice un cable HDMI®/™ de alta velocidad (de menos de 3 metros).
- Utilice un cable certificado con el logotipo HDMI. Si no utiliza un cable HDMI certificado, es posible que la pantalla no se muestre o que se produzca un error de conexión.
- Tipos de cable HDMI recomendados
 - Cable HDMI®/™ de alta velocidad
 - Cable HDMI®/™ de alta velocidad con Ethernet
- Si no oye ningún sonido en el modo HDMI, compruebe la configuración de su PC. Algunos PC requieren un cambio manual de la salida de audio predeterminada a HDMI.
- Si desea utilizar el modo HDMI-PC, debe configurar la PC/DTV en modo PC.
- Si utiliza el modo HDMI-PC, puede experimentar problemas de compatibilidad.
- Asegúrese de que el cable de alimentación está desconectado.
- Si conecta una consola de juegos al monitor, emplee el cable proporcionado con el dispositivo en cuestión.



- No presione la pantalla con los dedos durante mucho tiempo porque se podría producir una distorsión temporal en la pantalla.
- Procure que no se muestren imágenes estáticas en la pantalla durante un periodo de tiempo prolongado para evitar que se produzca el marcado de imágenes. Utilice un salvapantallas si es posible.
- La presencia de un dispositivo de comunicación inalámbrica cerca del monitor puede afectar a la calidad de la imagen.
- Para obtener una conexión óptima, los cables HDMI y los dispositivos USB deberían tener bisels de menos de 10 mm de grosor y 18 mm de ancho. Utilice un cable de extensión compatible con USB 2.0 si el cable USB o la memoria USB no son válidos para el puerto USB de su monitor. (En función del modelo)



* $A \leq 10 \text{ mm}$

* $B \leq 18 \text{ mm}$

✔ Nota

- Si el dispositivo conectado al puerto de entrada también es compatible con HDMI/USB-C Deep Colour, la imagen será más clara. Sin embargo, si el dispositivo no es compatible, es posible que no funcione correctamente. En este caso, deberá desactivar la opción [HDMI/USB-C Deep Colour].
- → → [General] → [Dispositivos] → [Configuración de entrada] → [HDMI/USB-C Deep Colour]

Conexión USB-C

Transmite las señales de audio y vídeo digitales de un PC al monitor.

Es posible que algunos concentradores USB no funcionen. Si no se detecta un dispositivo USB conectado mediante un concentrador USB, conéctelo directamente al puerto USB del monitor.

✔ Nota

- USB-C no es compatible con la carga rápida. Los conversores de género para carga rápida tampoco son compatibles.
- Utilice un cable USB-C certificado (de 1,5 m como máximo). De lo contrario, podría no mostrarse la pantalla u ocurrir un error de conexión.
- USB-C no es compatible con DPM. (Excepto para Estados Unidos y Canadá)
- El PD (Entrega de Potencia) y el Modo Alternativo DP (DP sobre USB-C) son compatibles a través del Puerto USB-C.
- Es posible que algunas funciones no funcionen correctamente dependiendo de las especificaciones del dispositivo conectado y el entorno.
- El puerto USB-C no es para la fuente de alimentación del monitor, sino para una fuente de alimentación de PC. Conecte el adaptador para suministrar alimentación al monitor.

Conexión de dispositivos externos

No se suministran algunos de los cables. Conecte un receptor HD, un reproductor de DVD o un vídeo al monitor y seleccione el modo de entrada correspondiente. Para obtener la mejor calidad de imagen y sonido, se recomienda conectar los dispositivos externos al monitor por medio de cables HDMI.

Conexión de un dispositivo USB

El puerto USB en el producto funciona como un concentrador USB.

Nota

- Se recomienda que instale todas las actualizaciones de Windows para mantener su Windows actualizado antes de conectar el producto para su uso.
- Los dispositivos periféricos se venden por separado.
- Se puede conectar un teclado, un ratón o un dispositivo USB al puerto USB.
- La velocidad de carga puede variar en función del dispositivo.
- Para utilizar el puerto USB descendente del monitor, el usuario debe conectar un puerto ascendente del monitor al PC host usando un cable USB C-C o cable USB C-A.
- Cuando el Cable USB C-C se conecta entre el puerto ascendente del monitor y el PC host, el puerto descendente del monitor es compatible con el dispositivo USB 2.0.
- Cuando el Cable USB C-A se conecta entre el puerto ascendente del monitor y el PC host, el puerto descendente del monitor es compatible con el dispositivo USB 2.0. Sin embargo, el PC host debe ser compatible con la función USB 2.0.

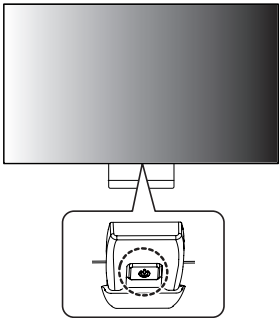


- Precauciones al utilizar un dispositivo USB.
 - Puede que no se reconozca un dispositivo USB con un programa de reconocimiento automático instalado o que utiliza su propio controlador.
 - Algunos dispositivos USB podrían no ser compatibles o no funcionar correctamente.
 - Se recomienda utilizar un concentrador USB o una unidad de disco duro con alimentación eléctrica. (Si la alimentación eléctrica no es adecuada, es posible que el dispositivo USB no se reconozca correctamente.)

Arranque de la pantalla

Componentes y Botones

La imagen puede variar en función del modelo.



	Encender (pulsar)	<div>1) Todas las aplicaciones en ejecución se cerrarán. 2) Puede acceder al menú y ajustarlo pulsando el botón. 3) Puede utilizar la función cuando acceda al control de menú.</div>
	Apagado ¹⁾ (Mantener pulsado)	
	Control de menú (Pulsar ²⁾)	
	Selección de menú (Mantener pulsado ³⁾)	

Ajuste del menú

<div><div></div><div>Apagar</div></div> <div><div></div><div>Entradas</div></div> <div><div></div><div>Subir volumen</div></div> <div><div></div><div>Bajar volumen</div></div> <div><div></div><div>Subir canal</div></div> <div><div></div><div>Bajar canal</div></div>			
	Apaga.	<div></div>	Permite ajustar el nivel de volumen.
	Permite cambiar la fuente de entrada.	<div></div>	Permite desplazarse por los programas o canales almacenados.

Especificaciones

Condiciones del entorno

Temperatura de funcionamiento	De 0 °C a 40 °C
Humedad de funcionamiento	Menos del 80 %
Temperatura de almacenamiento	De -20 °C a 60 °C
Humedad de almacenamiento	Menos del 85 %

Información del producto

Especificaciones del Módulo Wireless (LGSBWAC03)

LAN inalámbrica (IEEE 802.11a/b/g/n/ac)

Rango de frecuencias	Potencia de salida (máx.)
De 2400 a 2483,5 MHz	18,5 dBm
De 5150 a 5725 MHz	19,5 dBm
De 5725 a 5850 MHz	11,5 dBm

Bluetooth

Rango de frecuencias	Potencia de salida (máx.)
De 2400 a 2483,5 MHz	9 dBm

Dado que los canales de banda pueden variar según el país, el usuario no puede cambiar ni ajustar la frecuencia de funcionamiento. Este producto está configurado para la tabla de frecuencias de su región.

Por seguridad del usuario, este dispositivo se debe instalar y utilizar con una distancia mínima de 20 cm entre el dispositivo y el cuerpo.

Las especificaciones están sujetas a cambios sin previo aviso.

El símbolo ~ significa corriente alterna, y el símbolo — significa corriente continua.

Dimensiones: Tamaño del monitor (Anchura x Profundidad x Altura)

- Soporte incluido: 967 mm x 272,9 mm x 647,5 mm
- Soporte no incluido: 967 mm x 71,8 mm x 564 mm

Peso (sin embalaje)

- Soporte incluido: 14,6 kg
- Soporte no incluido: 10,9 kg

Fuentes de alimentación

- Clasificación de potencia: 100-240 V~ 50/60 Hz 2,1 A
- Consumo de energía
 - Modo de funcionamiento: 58 W (Típico)*
 - Modo de espera: ≤ 0,5 W (basado en puerto HDMI)**

* El Modo de funcionamiento de Consumo de energía se mide con los estándares de prueba de LGE. (Patrón blanco completo, Resolución máxima, Condición predeterminada)

* El nivel de Consumo de energía puede ser diferente en función del estado de funcionamiento y la configuración del monitor.

** Cuando no está en uso, el monitor entra en modo de inactividad pasados unos minutos. (Máx. 5 minutos)

Modo admitido HDMI/USB-C DTV

Resolución	Frecuencia horizontal (kHz)	Frecuencia vertical (Hz)
640 x 480p	31,46	59,94
	31,50	60,00
720 x 480p	31,46	59,94
	31,50	60,00
720 x 576p	31,25	50,00
1280 x 720p	44,95	59,94
	45,00	60,00
	37,50	50,00
1920 x 1080i	28,12	50,00
	33,71	59,94
	33,75	60,00
1920 x 1080p	26,97	23,97
	27,00	24,00
	28,12	25,00
	33,71	29,97
	33,75	30,00
	56,25	50,00
	67,43	59,94
	67,50	60,00
3840 x 2160p	53,94	23,97
	54,00	24,00
	56,25	25,00
	67,43	29,97
	67,50	30,00
	112,50	50,00
	134,86	59,94
	135,00	60,00
2560 x 1080p ^{1) 2)}	66,00	60,00

- 1) Compatible cuando la relación de aspecto ancha se define en 21:9.
2) Compatible cuando la relación de aspecto ancha se define en 32:9.

Modo admitido HDMI/USB-C PC

- Audio de la PC no es compatible.

Resolución	Frecuencia horizontal (kHz)	Frecuencia vertical (Hz)
640 x 350	31,46	70,09
720 x 400	31,46	70,08
640 x 480	31,46	59,94
800 x 600	37,87	60,31
1024 x 768	48,36	60,00
1360 x 768 ²⁾	47,71	60,01
1152 x 864	54,34	60,05
1280 x 1024	63,98	60,02
1920 x 1080	67,50	60,00
2560 x 1440 ¹⁾	88,78	59,95
3840 x 2160	53,94	23,97
	54,00	24,00
	56,25	25,00
	67,43	29,97
	67,50	30,00
	112,50	50,00
	134,86	59,94
	135,00	60,00
2560 x 1080 ^{3) 4)}	66,00	60,00
3840 x 1600 ³⁾	99,41	60,00
3840 x 1080 ⁴⁾	66,62	60,00

- 1) Compatible cuando HDMI/USB-C Deep Colour está configurado en 4K.
2) Compatible cuando HDMI/USB-C Deep Colour está desactivado.
3) Compatible cuando la relación de aspecto ancha se define en 21:9.
4) Compatible cuando la relación de aspecto ancha se define en 32:9.

Información del aviso de software de código abierto

Para obtener el código fuente bajo GPL, LGPL, MPL y otras licencias de fuentes abiertas que tengan las obligaciones de revelar un código fuente, que esté contenido en este producto, y para acceder a todos los términos sobre licencia referidos, así como a los avisos sobre copyright y otros documentos relevantes, por favor, visite <https://opensource.lge.com>.

LG Electronics también le proporcionará código abierto en CD-ROM por un importe que cubre los gastos de su distribución (como el soporte, el envío y la manipulación) previa solicitud por correo electrónico a opensource@lge.com.

Esta oferta es válida para cualquier persona en posesión de esta información durante un periodo de tres años después del último envío de este producto.

Licencias

Cada modelo tiene licencias diferentes. Para obtener más información acerca de las licencias, visite www.lg.com.



Los términos HDMI, HDMI High-Definition Multimedia Interface (Interfaz multimedia de alta definición), HDMI Trade Dress (diseño e imagen comercial HDMI) y los logotipos HDMI son marcas comerciales o marcas registradas de HDMI Licensing Administrator, Inc.

Fabricado con la licencia de Dolby Laboratories. Dolby, Dolby Vision, Dolby Vision IQ, Dolby Audio, Dolby Atmos y el símbolo de la doble D son marcas comerciales de Dolby Laboratories Licensing Corporation.



The Bluetooth® word mark and logos are registered trademarks owned by Bluetooth SIG, Inc. and any use of such marks by LG Electronics Inc. is under license. Other trademarks and trade names are those of their respective owners.

QUICKSET®

Solución de problemas

No se muestra nada en la pantalla.

- ¿Está enchufado el cable de alimentación del monitor?
 - Compruebe que el cable de alimentación esté bien conectado a la toma.
- ¿Se muestra el mensaje [No hay señal]?
 - Este mensaje aparece cuando no se detecta ningún cable de señal entre el PC y el monitor, o si el cable está desconectado. Compruebe el cable y vuelva a conectarlo.

La imagen de la pantalla es inestable y parpadea, O las imágenes que aparecen en el monitor dejan rastros de sombras.

- ¿Ha seleccionado la resolución adecuada?
 - Si la resolución seleccionada es HDMI 1080i 60/50 Hz (entrelazada), es posible que la pantalla parpadee. Cambie la resolución a 1080p o al valor recomendado.
 - Si no establece la resolución (óptima) recomendada para la tarjeta gráfica, puede que el texto aparezca borroso, la pantalla atenuada, el área de visualización truncada o la pantalla descentrada.
 - Los métodos de configuración pueden variar en función del ordenador o el sistema operativo, y puede que algunas resoluciones no estén disponibles según el rendimiento de la tarjeta gráfica. En ese caso, póngase en contacto con el fabricante del ordenador o de la tarjeta gráfica para obtener ayuda.

Hay una imagen impresa en la pantalla.

- ¿Se ve la imagen impresa incluso con el monitor apagado?
 - Visualizar una imagen fija durante mucho tiempo puede provocar daños en la pantalla y hacer que la imagen se quede impresa.
 - Para prolongar la vida útil del monitor, utilice un salvapantallas.
- ¿Aparecen puntos en la pantalla?
 - Al utilizar el monitor, pueden aparecer manchas pixeladas (rojas, verdes, azules, blancas o negras) en la pantalla. Esto es normal en las pantallas LCD. No se trata de un error ni está relacionado con el rendimiento del monitor.



Algunas funciones están desactivadas.

- ¿Hay alguna función que no esté disponible al pulsar el botón Menú?
 - Compruebe los ajustes del PC y la señal de entrada. (HDR, No hay señal)

¿Ve el mensaje “Monitor no reconocido, monitor Plug and Play (VESA DDC) encontrado”?

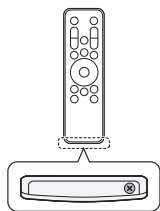
- ¿Ha instalado el controlador de la pantalla?
 - Asegúrese de instalar el controlador de la pantalla desde nuestra página web: <https://www.lg.com>.
 - Asegúrese de comprobar que la tarjeta gráfica sea compatible con la función Plug and Play.

La resolución de 4K/5K no está disponible.

- ¿Ha comprobado la conexión del cable?
 - Compruebe que el cable esté conectado correctamente.
 - Es recomendable utilizar los accesorios suministrados con el producto.
- ¿La resolución y la frecuencia de actualización están configuradas correctamente?
 - Configure la resolución y la frecuencia de actualización adecuadas en la configuración de resolución de la pantalla del PC o en el menú de opciones del reproductor.
- ¿El dispositivo externo conectado es compatible con la resolución de 4K/5K?
 - Solo está disponible para dispositivos externos compatibles con la resolución de 4K/5K.
 - Compruebe que el dispositivo externo conectado sea compatible con la resolución de 4K/5K.
- ¿Está habilitada la función [HDMI/USB-C Deep Colour]?
 - Vaya a la función  →  → [General] → [Dispositivos] → [Configuración de entrada] → [HDMI/USB-C Deep Colour] para habilitar la función.

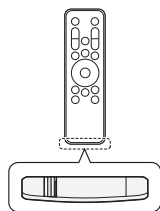
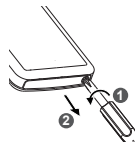
Cambiar la pila del control remoto

(En función del modelo)



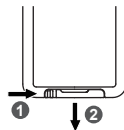
- 1 Retire los tornillos para abrir la tapa de las pilas.
- 2 Inserte las pilas de sustitución (CR2025/ 3 V) con el lado \oplus alineado con la etiqueta en el compartimento de la pila.
- 3 Cierre la tapa de las pilas y apriete el tornillo.

Para quitar las baterías, realice el procedimiento de instalación al revés.

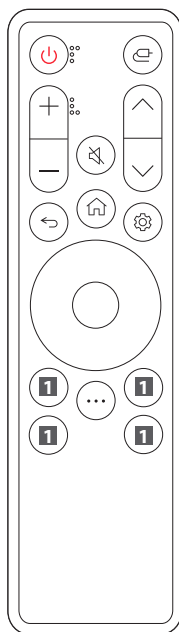


Utilice una pila de botón CR2025 de 3 V. Sustituya la pila por una nueva e insértela en la bandeja de las pilas tal y como se muestra.

- 1 Para separar la bandeja de las pilas de la parte posterior del mando a distancia, empuje el gancho hacia un lado y tire de él.
- 2 Alinee el lado \oplus de la pila de repuesto con la etiqueta de la bandeja de las pilas e insértelas correctamente.
- 3 Presione la bandeja de las pilas hasta que encaje.



Las ilustraciones pueden diferir de los accesorios reales.



- Encendido/Apagado** Enciende y apaga el monitor.
- Entrada** Permite seleccionar el modo de entrada.
- Botones de volumen** Permite ajustar el nivel de volumen.
- Silencio** Permite silenciar el sonido completamente.
- Botones de programa** Permite desplazarse por los programas almacenados.
- Atrás** Permite volver al nivel anterior.
- Inicio** Muestra el menú de Inicio, como la hora actual, la meteorología, la lista de aplicaciones y la entrada externa.
- Configuración** Despliega o esconde la pantalla del menú principal.
- Botones de dirección y OK** Permite moverse, seleccionar y ajustar menús.
- Más acciones** Muestra más funciones de control remoto.
- Botones de servicios de retransmisión** Permite conectar a los servicios de retransmisión de vídeo.
- Panel de casa** Permite acceder a [Panel de casa].
- Guía del usuario** Permite acceder a [Guía del usuario].
- FAV** Permite acceder a la lista de programas favoritos.

(Es posible que algunos botones y servicios no estén disponibles en función del modelo o las regiones.)

✓ **Nota**

- Asegúrese de apuntar con el mando a distancia hacia el sensor correspondiente del monitor.
- Las baterías internas y externas del producto no deben exponerse a fuentes de calor excesivo como la luz directa del sol, fuegos o similares.
- Riesgo de incendio o explosión si la batería se cambia por otra de un tipo incorrecto.

