



Escanee el código QR para ver el manual.



MANUAL DEL PROPIETARIO

AIRE

ACONDICIONADO

Para utilizar el producto con seguridad y comodidad, lea el manual de instrucciones antes de utilizarlo.

ESPAÑOL

LP1419IVSM, LP1022FVSM



MFL05817310
Rev.00_072225

www.lg.com

Copyright © 2025 LG Electronics. Todos los derechos reservados

ÍNDICE

3 INSTRUCCIONES IMPORTANTES DE SEGURIDAD

- 3 LEA TODAS LAS INSTRUCCIONES ANTES DE USAR
- 3 INSTRUCCIONES DE ADVERTENCIA
- 6 INSTRUCCIONES DE PRECAUCIÓN

9 INSTALACIÓN

- 9 Antes de la instalación
- 13 Instalación de la unidad

18 FUNCIONAMIENTO

- 18 Panel de control y Control remoto

21 FUNCIONES INTELIGENTES

- 21 Aplicación LG ThinQ
- 23 Smart DiagnosisTM

24 MANTENIMIENTO

- 24 Limpieza

27 SOLUCIÓN DE PROBLEMAS

- 27 Antes de llamar al servicio técnico

31 GARANTÍA LIMITADA

- 31 EE. UU.

INSTRUCCIONES IMPORTANTES DE SEGURIDAD

LEA TODAS LAS INSTRUCCIONES ANTES DE USAR

Los siguientes lineamientos de seguridad tienen por objetivo evitar riesgos imprevistos o daños derivados de un funcionamiento inseguro o incorrecto del electrodoméstico.

Los lineamientos están separados en "ADVERTENCIA" Y "PRECAUCIÓN", como se describe a continuación.

Mensajes de seguridad

Su seguridad y la de los demás son muy importantes.

Tanto en este manual como en el equipo, hemos proporcionado muchos mensajes de seguridad importantes. Siempre debe leer y respetar todos los mensajes de seguridad.



Este es el símbolo de alerta de seguridad.

Este símbolo le advierte sobre posibles riesgos que pueden ocasionar lesiones o la muerte a usted o a los demás. El símbolo de alerta de seguridad siempre estará acompañado de las palabras "ADVERTENCIA" o "PRECAUCIÓN", seguido de un mensaje de seguridad importante.

Estos términos indican lo siguiente:



ADVERTENCIA

El incumplimiento de las instrucciones podría causarle la muerte o lesiones graves.



PRECAUCIÓN

El incumplimiento de las instrucciones podría causarle lesiones o generar daños en el producto.

Todos los mensajes de seguridad le indicarán cuáles son los posibles peligros, cómo reducir la posibilidad de lesiones y qué podría suceder si no siguen las instrucciones.

Notas sobre el refrigerante inflamable

En las unidades pueden verse los siguientes símbolos.



A2L



A2L

Este símbolo indica que este aparato utiliza un refrigerante inflamable. Si se produce una fuga de refrigerante y este queda expuesto a una fuente de ignición externa, existe riesgo de incendio.



Este símbolo indica que el Manual de uso debe leerse atentamente.



Este símbolo indica que el personal de servicio debe manipular este equipo según lo indicado en el Manual de instalación.



Este símbolo indica que existe información disponible, como la del Manual de uso o el Manual de instalación.

INSTRUCCIONES DE ADVERTENCIA



ADVERTENCIA

- Para reducir el riesgo de explosión, incendio, muerte, descargas eléctricas, lesiones o quemaduras a las personas al utilizar este producto, siga las precauciones básicas, incluidas las siguientes:

Seguridad técnica

- Este electrodoméstico no ha sido diseñado para ser utilizado por personas con capacidades físicas, sensoriales o mentales disminuidas (incluidos niños) o que no cuenten con la experiencia o los conocimientos necesarios para operarlo, salvo que una persona responsable de su seguridad les brinde la supervisión o la instrucción pertinente en cuanto al uso del electrodoméstico.
- Los niños pequeños deben ser supervisados para asegurarse de que no juegan con el aire acondicionado.
- Cuando sea necesario sustituir el cable de alimentación, el trabajo de sustitución debe realizarlo el personal autorizado mediante el uso solo de piezas de repuesto originales.

Instalación

- Antes del uso, el electrodoméstico debe ser instalado adecuadamente según se describe en este manual.
- Contacte a un técnico de servicio autorizado para una reparación o mantenimiento de esta unidad.
- Contacte a un instalador para realizar la instalación de esta unidad.
- Cuando sea necesario sustituir el cable de alimentación, el trabajo de sustitución deberá realizarlo solo el personal autorizado mediante el uso solo de piezas de repuesto originales.
- Los trabajos de instalación solo debe realizarlos el personal autorizado y de conformidad con el National Electrical Code (Código Nacional de Electricidad).
- Conéctelo a un circuito de alimentación debidamente clasificado, protegido y dimensionado para evitar sobrecargas eléctricas.
- Enchúfelo siempre a una toma de corriente con conexión a tierra.
- La tercera clavija (conexión a tierra) del cable de alimentación no debe romperse ni retirarse, bajo ninguna circunstancia.
- Evite pellizcar, aplastar o dañar el cable de alimentación al instalar o mover el electrodoméstico.
- Conecte el enchufe de alimentación adecuadamente.
- No modifique ni extienda el cable de alimentación.
- Si el cable de alimentación está dañado, debe ser reemplazado por el fabricante, un representante de servicio o por personas igualmente calificadas a fin de evitar riesgos.
- Use un circuito dedicado.
- No desmonte ni modifique el producto.
- Siga todos los procedimientos de seguridad recomendados por la industria, como el uso de guantes de manga larga y gafas de seguridad.
- Antes de instalar o reparar el electrodoméstico, desconecte el cable de alimentación o el disyuntor.
- Mantenga los materiales de empaque fuera del alcance de los niños. Estos materiales pueden provocar asfixia en los niños.
- Almacene e instale el producto en un lugar donde no esté sometido a temperaturas bajo cero ni a condiciones climáticas exteriores.
- Almacene o utilice gasolina u otros vapores y líquidos inflamables lejos de este o cualquier otro electrodoméstico.
- No instale la unidad en ambientes potencialmente explosivos.
- Todas las tuberías incluyendo el material, el trazado y la instalación de las mismas deben incluir la protección contra daños físicos durante el funcionamiento y el servicio, y deben cumplir los códigos y normas nacionales y locales, como ASHRAE 15, ASHRAE 15.2, el Código Mecánico Uniforme IAPMO, el Código Mecánico Internacional ICC o CSA B52. Antes de ser cubiertas o cerradas, todas las juntas de campo deben ser accesibles para su inspección.
- Para evitar el riesgo de reajustar inadvertidamente el corte térmico, este electrodoméstico no debe ser alimentado por un dispositivo de conmutación externo, como un temporizador, o conectado a un circuito que es regularmente encendido y apagado por la compañía de suministro.

Funcionamiento

- No inicie/detenga el funcionamiento enchufando/desenchufando el cable de alimentación.
- Utilice este electrodoméstico sólo para lo que fue diseñado.
- Todos los cables de alimentación deshilachados o dañados deben repararse o sustituirse inmediatamente. Tenga cuidado si un cable presenta grietas o daños por abrasión en cualquiera de sus extremos o a lo largo de su longitud.
- No intente nunca utilizar este electrodoméstico si tiene piezas rotas, faltantes o que no funcionan correctamente, si el cable o el enchufe están dañados o si se ha desmontado parcialmente.
- Evite pasar el cable por zonas con moqueta o alfombras donde pueda ser pisoteado y sufrir daños.
- Mantenga los muebles pesados, como mesas o sillas, alejados del cable de alimentación.
- Mantenga el cable de alimentación alejado de fuentes de calor.
- No use un adaptador ni enchufe el producto a una toma de corriente compartida.
- No manipule los controles.
- Desenchufe el electrodoméstico inmediatamente y póngase en contacto con un Centro de Información al Cliente de LG Electronics si oye un ruido extraño procedente del mismo, huele a quemado o a producto químico, o ve que sale humo de él.
- Nunca tire del cable de alimentación para desenchufar un electrodoméstico. Sujete siempre firmemente el enchufe y tire de él para desenchufarlo.
- No utilice nunca las manos mojadas para sujetar el cable de alimentación o utilizar el electrodoméstico.
- Si entra agua en el interior del producto, corte el suministro eléctrico en el circuito principal, desenchúfelo y llame al servicio técnico.
- Si el producto ha estado sumergido, contacte a un Centro de Información al Cliente de LG Electronics antes de reanudar su uso.
- Cuando utilice un producto durante un período prolongado, desenchúfelo.
- Desenchufe el producto antes de limpiarlo.
- En caso de fuga de gas (gas propano, etc.) no ponga en funcionamiento este ni ningún otro electrodoméstico. Abra inmediatamente una ventana o una puerta para ventilar la zona.
- El interior del producto sólo debe ser limpiado por un centro de servicio autorizado o un distribuidor.
- No utilice detergentes a base de disolventes en el producto. Si lo hace, puede provocar corrosión o daños, fallos en el producto, descargas eléctricas o incendios.
- Los niños deben ser supervisados para asegurarse de que no juegan con el aire acondicionado.

Instrucciones de conexión a tierra

- El cable de alimentación de este electrodoméstico está equipado con un enchufe de tres clavijas (con conexión a tierra). Úselo en una toma de corriente de pared estándar de tres orificios (con conexión a tierra) para minimizar el riesgo de un choque eléctrico. Haga que un electricista calificado revise el receptáculo de la pared y el circuito para asegurarse de que el receptáculo está adecuadamente conectado a tierra. **NO CORTE NI RETIRE LA TERCERA CLAVIJA (A TIERRA) DEL ENCHUFE DE ALIMENTACIÓN.**
 - Situaciones en las que el electrodoméstico se desconectará ocasionalmente: desaconsejamos firmemente al uso de un enchufe adaptador debido a los riesgos potenciales para la seguridad. Sin embargo, se puede realizar una CONEXIÓN TEMPORAL si desea utilizar un adaptador. Utilice un adaptador que esté homologado por UL; puede encontrarlos en la mayoría de las tiendas de bricolaje de barrio. Para garantizar una conexión con la polaridad correcta, la ranura grande del adaptador debe estar alineada con la ranura grande del receptáculo.
- A menos que el tornillo de la tapa sea metálico, no esté aislado y el receptáculo de pared esté conectado a tierra a través del cableado de la casa, conectar el terminal de tierra del adaptador al tornillo de la tapa del receptáculo de pared no conectará a tierra el electrodoméstico. Para asegurarse de que el

receptáculo está correctamente conectado a tierra, el cliente debe hacer inspeccionar el circuito por un electricista autorizado.

- Con una mano en cada uno de ellos, desenchufe el cable de alimentación del adaptador. De lo contrario, el terminal de tierra del adaptador podría agrietarse. No utilice ningún electrodoméstico cuyo enchufe adaptador esté dañado.
- En circunstancias en las que el electrodoméstico vaya a desenchufarse con frecuencia, evite utilizar un enchufe adaptador. El desenchufado frecuente del cable de alimentación puede acabar provocando la rotura del terminal de tierra. Utilice una toma de corriente de tres ranuras (con conexión a tierra) en lugar de la toma de corriente de pared.

Refrigerante (Solo para R32)



- Utilice únicamente los métodos de descongelamiento y limpieza aconsejados por el fabricante. No utilice ningún otro método.
- El electrodoméstico debe mantenerse en un espacio sin llamas abiertas continuas (como una estufa de gas) ni fuentes de ignición (como un calefactor eléctrico en uso).
- Evite quemaduras o perforaciones.
- Tenga presente que los refrigerantes inflamables pueden no oler.
- La instalación de tuberías debe reducirse al mínimo.
- Deben respetarse las leyes del país en materia de gas.
- Las conexiones mecánicas accesibles deben ser para fines de mantenimiento.
- El electrodoméstico debe mantenerse en un espacio bien ventilado y con un tamaño de sala que se ajuste a las necesidades de espacio de funcionamiento.
- Cualquier persona que trabaje en un circuito de refrigerante o lo manipule debe estar en posesión de un certificado actual y válido de una autoridad de evaluación reconocida por la industria que certifique su competencia en la manipulación segura de refrigerantes de acuerdo con una especificación establecida por la industria.
- No utilice refrigerantes sin certificar.

INSTRUCCIONES DE PRECAUCIÓN

PRECAUCIÓN

- Para reducir el riesgo de lesiones personales leves, mal funcionamiento o daños al producto o la propiedad al usar este artefacto, siga las precauciones básicas de seguridad, incluidas las siguientes:

Instalación

- Al instalar el producto, tome precauciones para evitar que la condensación o los gases de escape dañen las propiedades cercanas.
- Para evitar vibraciones excesivas o fugas de agua, siga estrictamente las instrucciones de instalación.
- Al desempacar y montar el electrodoméstico, utilice guantes y proceda con precaución. Los tornillos o los bordes afilados pueden causar lesiones.
- Evite pellizcar, aplastar o dañar el cable de alimentación al instalar o mover el electrodoméstico.

- Siempre que el aire acondicionado no interactúe directamente con el aire del falso techo, las aberturas de suministro y retorno de aire pueden tener el cuerpo del electrodoméstico instalado en espacios abiertos como falsos techos que no se estén utilizando como plenums de aire de retorno.

Funcionamiento

- Este electrodoméstico no está diseñado para ser utilizado como sistema de refrigeración de precisión. No lo utilice para fines especiales como el mantenimiento de animales domésticos, alimentos, maquinaria de precisión u objetos de arte.
- Asegúrese de que la entrada y la salida de aire estén libres de obstrucciones.
- No pise ni coloque objetos pesados encima del electrodoméstico.
- No haga funcionar el electrodoméstico sin el filtro instalado con seguridad.
- No beba el agua del drenaje del electrodoméstico.
- Asegúrese de ventilar bien el ambiente cuando el aire acondicionado y un artefacto calentador (como, por ejemplo, un calefactor) se utilicen simultáneamente.
- No exponga a personas, animales o plantas a la corriente fría o caliente del aire acondicionado durante períodos prolongados.
- Retire las baterías del control remoto si no lo utilizará durante un período prolongado.
- Nunca mezcle diferentes tipos de baterías, ni baterías antiguas con nuevas en el control remoto.
- Deje de usar el control remoto si existe una pérdida de líquido de las baterías. Si su ropa o su piel están expuestas al líquido proveniente de la batería, lave con agua limpia.
- Si ingiere el líquido proveniente de la batería, enjuague con cuidado el interior de la boca y consulte a un médico.
- No recargue ni desarme las baterías.

Mantenimiento

- Limpie el filtro cada dos semanas.
- Nunca toque las partes metálicas del aire acondicionado cuando retire el filtro de aire.
- Nunca utilice productos de limpieza fuertes o solventes ni rocíe con agua cuando limpie el aire acondicionado. Utilice un paño suave.
- Use un paño suave para limpiar el electrodoméstico. No use ceras, disolventes ni detergentes abrasivos.

Refrigerante (Solo para R32)

- Los aire acondicionados antiguos no suelen contar con las medidas de seguridad especiales presentes en esta unidad, ya que contiene refrigerante inflamable. Tenga presente todas las advertencias y recomendaciones.
 - Evite causar daños al producto manipulándolo con cuidado. Por ningún motivo haga agujeros en el producto. El producto podría resultar dañado e incapaz de una refrigeración como consecuencia de ello.
 - El mantenimiento y la limpieza del producto deben ser realizados por personal cualificado. Si el producto no se limpia correctamente, puede dañarse el sistema de refrigeración, el sistema eléctrico o ambos.
 - Despeje las aberturas de ventilación necesarias de cualquier obstrucción.
 - Sólo los técnicos que hayan recibido la formación y certificación necesarias en el uso de refrigerantes inflamables deben realizar el mantenimiento. Todas las garantías quedan anuladas por cualquier trabajo realizado por proveedores de servicios/personas sin licencia.
 - Mantenga el artículo alejado de electrodomésticos de llama abierta como calentadores de agua a gas y hornos. Guárdelo lejos de calefactores eléctricos. Antes de guardarlo, repare los artículos dañados.

8 INSTRUCCIONES IMPORTANTES DE SEGURIDAD

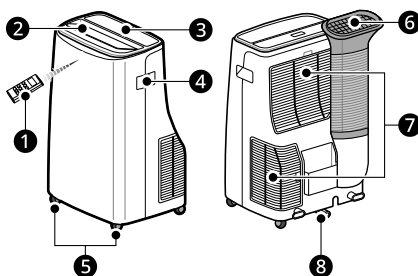
- Sólo deben seguirse las recomendaciones del fabricante para el mantenimiento del equipo. La persona experta en el uso de refrigerantes inflamables debe supervisar cualquier mantenimiento o reparación que requiera la asistencia de otro personal calificado.
- El electrodoméstico debe almacenarse de forma que se eviten daños mecánicos.
- El refrigerante y el gas aislante utilizados en el electrodoméstico requieren procedimientos especiales de eliminación. Consulte a un agente de servicio o a una persona con cualificación similar antes de eliminarlos.

GUARDE ESTAS INSTRUCCIONES

INSTALACIÓN

Antes de la instalación

Descripción general del producto



1 Control remoto

El control remoto le permite ajustar la temperatura y controlar la mayoría de las funciones del aire acondicionado desde cualquier punto de la habitación.

2 Salida de aire

La salida de aire con lama ajustable se abre automáticamente cuando se enciende el aire acondicionado y se cierra cuando se apaga. También se puede configurar para que oscile y distribuya el aire de forma más uniforme por toda la habitación.

3 Panel de control y pantalla

La pantalla digital de fácil lectura muestra la temperatura establecida y los indicadores luminosos muestran el modo de funcionamiento.

4 Asas integradas

Las asas integradas proporcionan un agarre cómodo al levantar el aire acondicionado.

5 Ruedas giratorias

Las ruedas giratorias le permiten mover el aire acondicionado fácilmente sobre la mayoría de las superficies del suelo.

6 Manguera y difusor

Utilice el difusor y la manguera para conectar el aire acondicionado al kit de instalación en ventana y ventilar el aire de salida al exterior.

7 Filtro de aire

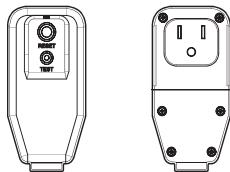
8 Puerto de drenaje inferior

Antes de mover el aire acondicionado, drene completamente el agua interna del tanque de recogida utilizando el puerto de drenaje inferior.

Datos eléctricos

El cable de alimentación podría incluir un dispositivo interruptor de la corriente. Los botones **TEST** y **RESET** se proporcionan en la toma del enchufe. El dispositivo debe ser testado periódicamente presionando primero el botón **TEST** y luego el botón **RESET**. Si el botón **TEST** no se dispara o si el botón **RESET** no permanece activado, detenga el uso del aire acondicionado y contacte a un técnico de servicio calificado.

Para 120 V



Usar un receptáculo de pared	Suministro de alimentación
<div></div> <p>Receptáculo de conexión a tierra estándar 120 V, 3-clavijas con capacidad nominal de 15 A/120 VCA/60 Hz</p>	Utilice un fusible temporizado de 15 A o un disyuntor de 15 A.

NOTA

- Las características pueden variar según el tipo de modelo.

ADVERTENCIA

- La instalación de este electrodoméstico debe seguir el Código Eléctrico Nacional.
- El uso de cables alargadores puede provocar muertes o lesiones graves.
 - Cuando utilice este aire acondicionado portátil, evite utilizar un cable alargador.
 - Con este aire acondicionado portátil, no utilice adaptadores de tomas múltiples ni protectores contra sobretensiones.
- Nunca pulse el botón **TEST** mientras esté en uso. Esto podría dañar el enchufe.
 - Este enchufe no debe quitarse, alterarse ni sumergirse. Si este dispositivo se dispara, debe corregirse la causa antes de seguir utilizándolo.

PRECAUCIÓN

- Los conductores de este cable están rodeados por apantallamientos que evitan las fugas de corriente. Estos apantallamientos no están conectados a tierra. Verifique de vez en cuando si el cable está dañado. Si los apantallamientos están expuestos, no utilice este producto. Evite riesgos de descarga eléctrica. El usuario no puede reparar esta unidad. La parte sellada con precinto de seguridad no debe abrirse. Quedan anuladas todas las garantías y promesas de funcionamiento. Esta unidad no está concebida como un interruptor ENCENDIDO/APAGADO.

Preparación antes del funcionamiento

Consulte las instrucciones de instalación incluidas en este manual antes de utilizar el aire acondicionado. Una vez que el aire acondicionado haya sido montado e instalado correctamente:

- Enchufe el cable de alimentación a una toma de corriente dedicada y con conexión a tierra. No enchufe otros electrodomésticos a la misma toma de corriente. Si lo hace, podría sobrecargar la toma y provocar un incendio.
- Asegúrese de que el aire acondicionado y el cable estén colocados en un lugar donde no supongan un peligro de tropiezo y reciban una ventilación adecuada. No coloque el electrodoméstico cerca de muebles u objetos que puedan bloquear las aberturas de ventilación.
- Asegúrese de que no haya objetos en el recorrido del flujo de aire para que no sean arrastrados o dañados por el flujo de aire del ventilador.

PRECAUCIÓN

- No permanezca en el flujo de aire directo del aire acondicionado durante períodos prolongados.
- Cuando se utilice al mismo tiempo que estufas, chimeneas y otros dispositivos de combustión, asegúrese de que haya un flujo suficiente de aire fresco en la habitación. No lo utilice en espacios cerrados con este tipo de dispositivos.
- Cuando se utilice al mismo tiempo que estufas, chimeneas y otros dispositivos de combustión, asegúrese de que haya un flujo suficiente de aire

fresco en la habitación. No lo utilice en espacios cerrados con este tipo de dispositivos.

- No doble la manguera hacia abajo cuando no se utilice el kit de instalación para ventana. Podría provocar un fallo del aire acondicionado o un deterioro de su desempeño.

instalación para ventana y ventilar el aire hacia el exterior.

NOTA

- Después de la instalación, la longitud de la manguera debe ser de aproximadamente 35.5" o menos para obtener un desempeño óptimo.

Desempaque del aire acondicionado

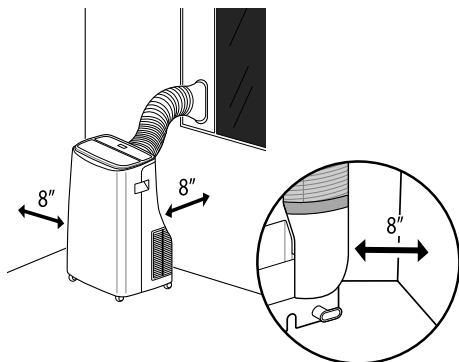
Remueva y guarde los materiales de empaque para reutilizarlos. Retire cualquier cinta de transporte antes de utilizar el aire acondicionado. Si la cinta deja restos de adhesivo, frote una pequeña cantidad de jabón líquido para platos y limpie con un paño húmedo. NO utilice instrumentos afilados, alcohol, disolventes ni limpiadores abrasivos para eliminar el adhesivo. Podrían dañar el acabado.

Temperatura de funcionamiento

Refrigeración : 70 °F (21 °C) - 95 °F (35 °C), 45 %HR - 78 %HR.

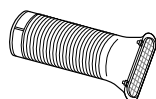
Selección de la ubicación de instalación

- 1 Coloque la unidad sobre una superficie nivelada.
- 2 Para obtener un desempeño óptimo, deje al menos 8" de espacio libre alrededor de la unidad para permitir una buena circulación del aire.

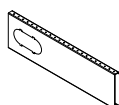


- 3 Coloque la unidad cerca de una ventana. La manguera y el difusor se utilizarán para conectar el aire acondicionado al kit de

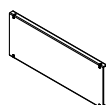
Piezas incluidas (el aspecto puede variar)



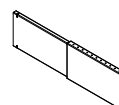
Manguera



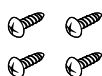
Placa de montaje base
(23", 1 ud)



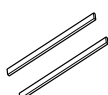
Placa de montaje de
extensión (16", 1 ud)



Placa de montaje de
extensión (23", 1 ud)



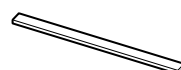
Tornillos para placa de
montaje (4 uds)



Juntas adhesivas cortas
de espuma resistentes a
la intemperie (2 uds)



Aislamiento para placa
de montaje (2 uds)



Aislamiento para huecos
de ventanas (1 ud)



Clips de fijación (2 uds)



Soportes de seguridad (2
uds)



Tornillos para soportes (2
uds)

NOTA

- La función puede cambiar según el tipo de modelo.

Herramientas necesarias



Destornillador Phillips



Cinta métrica



Cuchillo



Cinta adhesiva "sin
residuos"



Taladro eléctrico, Ø broca
de 3 mm

NOTA

- Las herramientas de instalación no están incluidas con el producto.

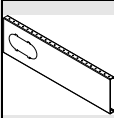
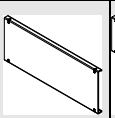
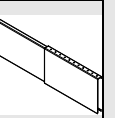
Instalación de la unidad

Panel de ventilación para ventana y extensiones

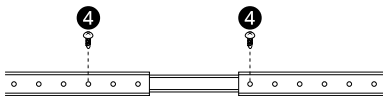
El kit de instalación para ventana le permite instalar el aire acondicionado en la mayoría de las ventanas correderas verticales de 23" a 60" de ancho, o en ventanas correderas horizontales de 23" a 60" de alto.

NOTA

- Kit de instalación para ventana (incluye 1 panel de ventilación para ventana y 2 paneles de extensión).

Ventana abierta	Panel de ventilación para ventana	Paneles de extensión		Fig.
				
	① Panel A (23")	② Panel B (16")	③ Panel C (23")	
23"	✓			a
24" ~ 38"	✓	✓		b
39" ~ 45"	✓		✓	c
46" ~ 60"	✓	✓	✓	d

- 1 Para aberturas de ventana de menos de 23", recorte el panel A ① para que se ajuste a la abertura.
- 2 Para aberturas de ventana más largas, ensamble y ajuste los paneles para que se ajusten a la abertura de la ventana. Utilice los tornillos de la placa de montaje ④ (incluidos) para fijar los paneles entre sí a la longitud adecuada.



④ Tornillos de la placa de montaje

Fig. a

Para una abertura de ventana de 23", utilice solo el panel de ventilación para ventana (Panel A ①).

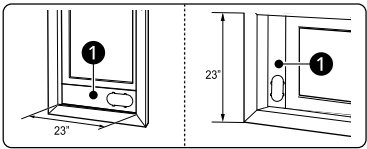


Fig. b

Para aberturas de ventana de 24" a 38", utilice el panel de ventilación para ventana (Panel A ①) y un panel de extensión (Panel B ②).

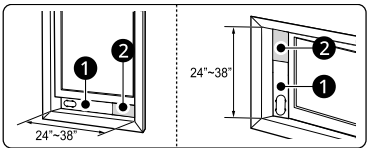


Fig. c

Para aberturas de ventana de 39" a 45", utilice el panel de ventilación para ventana (Panel A ①) y un panel de extensión (Panel C ③).

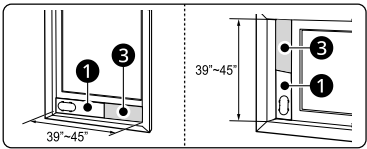
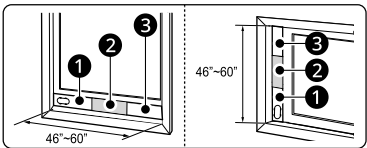


Fig. d

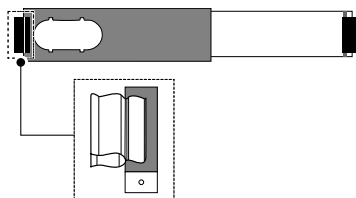
Para aberturas de ventana de 46" a 60", utilice el panel de ventilación para ventana (Panel A ①) y dos paneles de extensión (Panel B ② y Panel C ③).



Instalación (vertical)

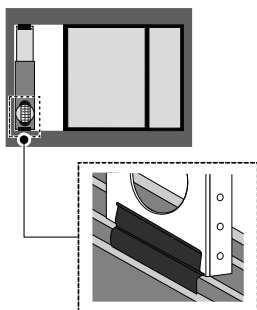
1 Inserción del conjunto del panel

- 1) Coloque los clips de fijación del chasis en ambos extremos de la placa de montaje.



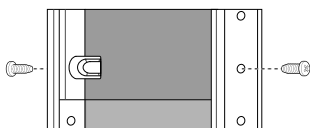
- 2) Después de ajustar la longitud de la placa de montaje a la altura del chasis, inserte el clip en el alféizar de la ventana.

Ventanas pequeñas



- Consulte la sección **Posición de la manguera de ventilación** para ajustar la posición de la salida de la manguera.

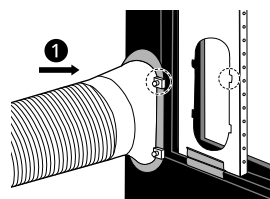
- 3) Apriete los tornillos de la placa de montaje en los orificios de montaje a ambos lados de la placa de montaje.



- Si los orificios de fijación de los tornillos no coinciden, utilice un taladro eléctrico para taladrar los orificios (3 mm) en la placa de montaje exterior, de acuerdo con los orificios de los tornillos interiores.

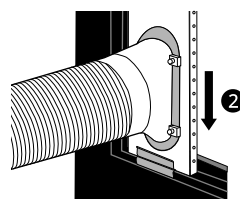
2 Conexión de la manguera de ventilación

- 1) Inserte la manguera en la ranura en la dirección de inserción.



① Dirección de inserción

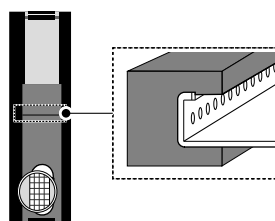
- 2) Empuje la manguera en la dirección de montaje para ensamblarla con la placa de montaje.



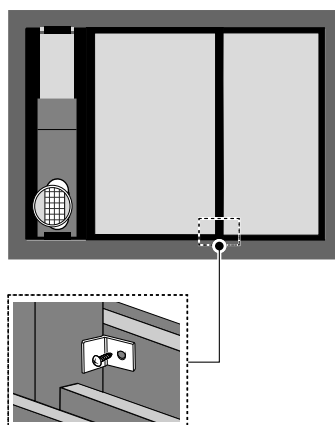
② Dirección de ensamblaje

3 Colocación de las juntas de espuma resistentes a la intemperie

- 1) Corte el aislamiento de la placa de montaje a la longitud del chasis e insértelo a ambos lados de la placa de montaje.



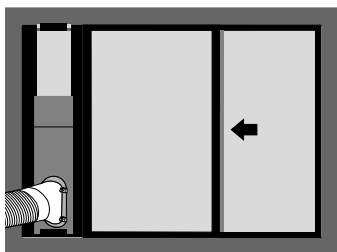
- 2) Mueva la placa de montaje hasta el extremo del chasis, cierre la ventana y fíjela con el soporte de seguridad.



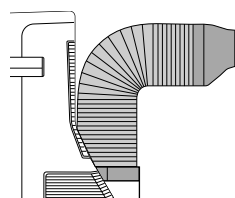
⚠ PRECAUCIÓN

- Asegúrese de instalar el soporte de fijación de la ventana para evitar que esta se abra hacia el exterior.

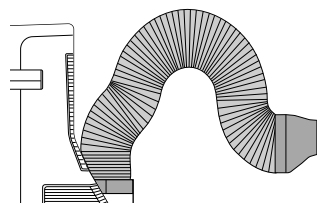
- Corte el aislamiento del hueco de la ventana a la longitud de la ventana e insértelo en el hueco de la ventana.



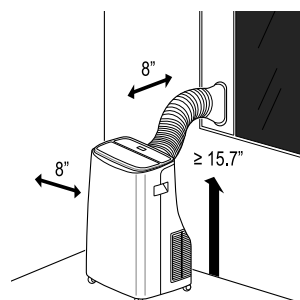
- Mejor posición



- Forma de U invertida



- Posición de instalación correcta



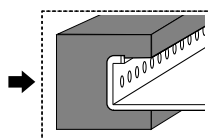
4 Colocación de la manguera de ventilación

Para obtener los mejores resultados, mantenga la manguera de ventilación lo más corta y recta posible. Sin embargo, forme el extremo difusor de la manguera de ventilación en forma de U invertida justo dentro de la ventana para permitir que la lluvia o la condensación se drenen por la ventana.

Instalación (Horizontal)

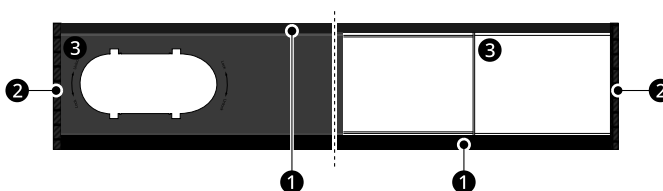
1 Colocación de las juntas de espuma resistentes a la intemperie

Corte el aislamiento de la placa de montaje a la longitud del chasis e insértelo en ambos lados de la placa de montaje. (Fijar las juntas de espuma resistentes a la intemperie al conjunto del panel en lugar de al marco y la hoja de la ventana facilita la limpieza al retirar el conjunto del panel).



NOTA

- Tenga cuidado de no bloquear los orificios de drenaje del alféizar exterior. Si es necesario, corte ranuras en la junta de espuma para permitir que la humedad se drene por los desagües del alféizar de la ventana.

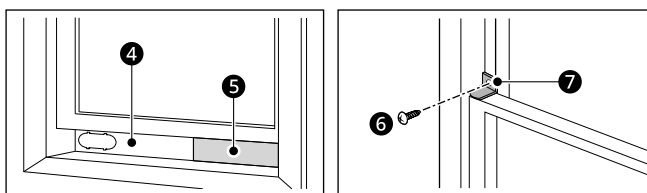


- ❶ Juntas adhesivas cortas de espuma resistentes a la intemperie
- ❷ Aislamiento de la placa de montaje
- ❸ Interbloqueo interior

2 Inserción del conjunto del panel

Inserte el conjunto del panel en el canal inferior de la hoja, como en el paso 2. Tenga cuidado al instalar el conjunto, ya que ahora encajará muy bien en la abertura. Cierre la hoja firmemente contra la parte superior del conjunto del panel. Para un sellado más hermético, utilice cinta adhesiva "sin residuos" para sellar cualquier hueco alrededor del conjunto del panel instalado.

- Si es necesario, instale el soporte de seguridad incluido con los tornillos del soporte.



- ❹ Placa de montaje de la base
- ❺ Panel de extensión
- ❻ Tornillos de soporte
- ❼ Tornillos de seguridad

3 Espacio de sellado entre las hojas

Mida y corte el aislante para huecos de ventanas incluido para que se ajuste a la abertura de la ventana. Colóquelo entre los marcos de la ventana para evitar que entre aire e insectos en la habitación.

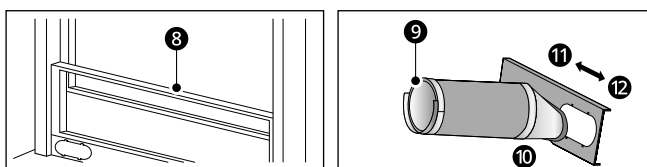
TIP

- Para un sellado más hermético, utilice cinta adhesiva "sin residuos" para sellar el hueco entre los marcos.

4 Conexión de la manguera de ventilación

Alinee las lengüetas del extremo del difusor de la manguera de ventilación con las ranuras de la abertura del conjunto del panel. Inserte el difusor y empújelo en la dirección de bloqueo para montarlo con la placa de montaje.

- Si está desconectado, vuelva a conectar el otro extremo de la manguera de ventilación al producto insertándola en el producto con el anillo de montaje hacia fuera. Si la manguera no encaja en su lugar, gírela ligeramente para que las 2 líneas de la parte delantera queden alineadas.

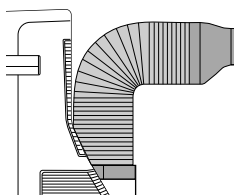


- 8 Aislamiento del hueco de la ventana
- 9 Anillo de montaje
- 10 (1) Insertar
- 11 (2) Desbloquear
- 12 Bloquear

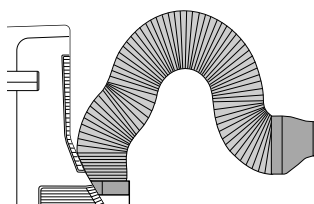
5 Colocación de la manguera de ventilación

Para obtener los mejores resultados, mantenga la manguera de ventilación lo más corta y recta posible. Sin embargo, forme el extremo difusor de la manguera de ventilación en forma de U invertida justo dentro de la ventana para permitir que la lluvia o la condensación se drenen por la ventana.

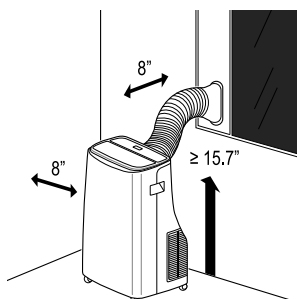
- Mejor posición



- Forma de U invertida



- Posición de instalación correcta

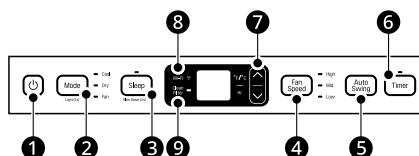


FUNCIONAMIENTO

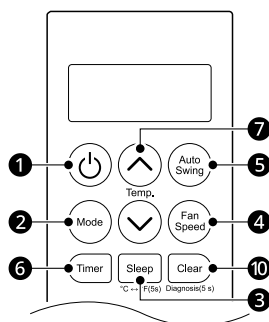
Panel de control y Control remoto

Resúmenes

Panel de control



Control remoto



NOTA

- La función puede cambiar según el tipo de modelo.
- La superficie del panel de control dispone de una película protectora. Favor de retirar la película antes del uso.

1 Encendido (⏻)

Presione para ENCENDER o APAGAR el aire acondicionado.

2 Modo de funcionamiento

Pulse el botón **Mode** para alternar entre 3 tipos de funcionamiento del aire acondicionado: **Cool / Fan / Dry**.

• Cool

Este modo es ideal en días calurosos para refrigerar y deshumidificar la habitación rápidamente. Use los botones **Temp** ∇ \blacktriangledown \blacktriangle para ajustar la temperatura de la habitación que desee y use el botón **Fan Speed** para ajustar la velocidad de la circulación que desee del ventilador.

• Fan

En este modo el ventilador hace circular el aire pero el compresor no funciona. Use el botón **Fan Speed** para ajustar la velocidad del ventilador a Alta, Media o Baja. En este modo, no puede ajustar la temperatura establecida.

• Dry

Este modo es ideal para días lluviosos o húmedos para deshumidificar la habitación más que para refrigerarla significativamente. La humedad de la habitación se elimina mediante la combinación del funcionamiento del compresor y la velocidad del ventilador fijada en Baja. El compresor y el ventilador se apagan cuando se alcanza la temperatura establecida. La velocidad del ventilador no se puede ajustar en el modo Deshumidificador.

NOTA

- Para ajustar el brillo del panel de control, mantenga presionado el botón **Mode** por 3 segundos. Cambiará en el orden 100 % → 50 % → Apagado.

3 Modo Sueño

Este modo reduce el ruido de funcionamiento al mínimo y apaga el aire acondicionado luego de un tiempo establecido. El temporizador

puede ser ajustado de 1 a 12 horas. En este modo, el panel de control se apaga.

- En el modo Sueño, la temperatura establecida aumenta en 2 °F después de 30 minutos y 2 °F adicionales después de otros 30 minutos para un sueño más confortable.
- La temperatura establecida aumenta hasta 4 °F desde la temperatura preestablecida.

NOTA

- Pulse el botón **Sleep** del control remoto por 5 segundos para cambiar la visualización de la temperatura entre grados Fahrenheit (°F) y grados Celsius (°C).

4 Fan Speed

Presione para ajustar la **Fan Speed** a **Low (F1)**, **Medium (F2)** o **High (F3)**.

5 Auto Swing

Esta función ajuste la dirección del flujo de aire verticalmente. Presione el botón **Auto Swing** repetidamente y seleccione la dirección deseada.

6 Delay ON/OFF Timer

• ENCENDIDO diferido

Cuando el aire acondicionado esté apagado, prográmelo para que se encienda automáticamente entre 1 y 24 horas después, con los ajustes de modo y ventilador anteriores.

• APAGADO diferido

Cuando el aire acondicionado está encendido, ajústelo para que se apague automáticamente entre 1 y 24 horas más tarde.

NOTA

- Cada pulsación del botón **Timer** avanza el temporizador 1 hora. Después de la última pulsación del Temporizador de APAGADO retardado, la pantalla vuelve al ajuste de temperatura.

7 Temperature Control

Para ajustar la temperatura de la habitación deseada en el modo Refrigeración o Deshumidificación. La temperatura de la habitación deseada se puede establecer entre 60 °F-86 °F (16 °C-30 °C). Presione las flechas **▲** o **▼** para aumentar o disminuir el ajuste de temperatura.

NOTA

- Presione el botón **▲** y **▼** conjuntamente en el panel de control por 3 segundos para poder cambiar la visualización de temperatura entre grados Fahrenheit (°F) y grados Celsius (°C).

8 Wi-Fi

Posibilita una conexión del aire acondicionado con una Wi-Fi doméstica.

Para conectar el Wi-Fi, presione el botón **Fan Speed** del panel de control por 3 segundos.

9 Clean Filter

El LED de Limpieza del filtro se ilumina para notificarle que el filtro debe ser limpiado. Luego de la limpieza del filtro, presione el botón **Sleep** en el panel de control por 3 segundos para apagar la luz de Limpieza del filtro.

NOTA

- El restablecimiento del filtro debe realizarse usando el panel de control, no el control remoto.
- Esta función sirve como recordatorio para limpiar el filtro de aire para disfrutar de un funcionamiento más eficiente. La luz LED se enciende luego de 250 horas de funcionamiento.

10 Clear

Cancelar ajustes de Sueño y Temporizador.

NOTA

- Presione el botón **Clear** del control remoto por 5 segundos, entonces la función Smart Diagnosis funciona.

NOTA

- **Reinicio automático** : En el caso de apagar el aire acondicionado debido a un corte de energía, su unidad reanudará su último funcionamiento pasados unos minutos después de que vuelva el suministro de energía.

Eliminación de la acumulación de condensación

Se puede acumular condensación en el interior de la unidad cuando se utilizan los modos **Cool** y **Dry**. El ventilador se puede configurar para que funcione durante un breve periodo de tiempo después de apagar el producto, con el fin de

ayudar a mantener seco el interior del electrodoméstico. Esta opción está desactivada de forma predeterminada.

Activación del ventilador de condensación

- 1 Encienda el producto, configúrelo en modo **Cool** y déjelo funcionar por al menos 10 segundos.
- 2 Mantenga presionado el botón **Auto Swing** por 3 segundos hasta que aparezca **ON** en la pantalla.
- 3 El ventilador de condensación está ahora encendido. Cuando se apaga el electrodoméstico, aparece **Co** en la pantalla y el ventilador seguirá funcionando por 10 minutos. A continuación, el electrodoméstico se apagará con normalidad.

Apagado del ventilador de condensación

- 1 Cuando el producto esté en **ON**, mantenga pulsado el botón **Auto Swing** por 3 segundos hasta que aparezca **OF** en la pantalla.
- 2 El ventilador de condensación se ha apagado. El electrodoméstico se apagará inmediatamente cuando se desconecte.

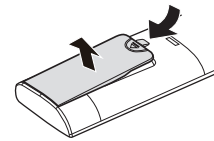
NOTA

- Algunas funciones no se pueden utilizar mientras esta opción está activada.
 - Esta opción debe ser ajustada utilizando el panel de control, no el control remoto.
-

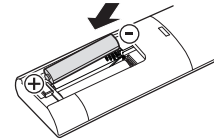
Inserción de las baterías en el control remoto

Si la pantalla de visualización del control remoto comienza a desvanecerse, reemplace las baterías. Inserte baterías AAA (1.5 V) antes de utilizar el control remoto.

- 1 Retire la tapa de la parte posterior del control remoto.



- 2 Inserte dos baterías AAA de 1.5V nuevas en el interior, con los polos positivo y negativo orientados en las direcciones marcadas.



NOTA

- El aire acondicionado incluye dos baterías nuevas para el control remoto.
 - Utilice únicamente baterías no recargables. Verifique que la batería es nueva.
 - No use baterías que no sean alcalinas.
 - Con el fin de prevenir descargas, retire las baterías del control remoto si no utilizará el aire acondicionado durante un período prolongado de tiempo.
 - Mantenga el control remoto alejado de lugares con calor o humedad extremos.
 - Para mantener el funcionamiento óptimo del control remoto, el sensor del control remoto no debería exponerse a la luz solar directa.
-

FUNCIONES INTELIGENTES

Aplicación LG ThinQ

Esta característica solo está disponible en modelos con Wi-Fi.

La aplicación **LG ThinQ** le permite comunicarse con el electrodoméstico mediante un teléfono inteligente.

Funciones de la Aplicación LG ThinQ

Comuníquese con el aparato desde un teléfono inteligente con las prácticas características inteligentes.

- **Smart Diagnosis™**
 - Si experimenta un problema a utilizar el electrodoméstico, la función de **Smart Diagnosis™** lo ayudará a diagnosticar el inconveniente.
- Configuración
 - Le permite ajustar varias opciones en el aparato y la aplicación.

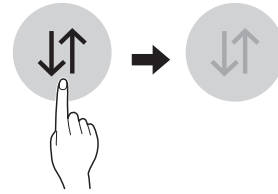
NOTA

- En los siguientes casos, debe actualizar la información de red para cada electrodoméstico en la aplicación **LG ThinQ** en **tarjeta del electrodoméstico → Ajustes → Cambio de red**.
 - el router inalámbrico ha cambiado
 - la contraseña del router inalámbrico ha cambiado
 - el proveedor de servicio de internet ha cambiado
- La aplicación está sujeta a cambios con el fin de mejorar el producto sin previo aviso a los usuarios.
- Las funciones pueden variar según el modelo.

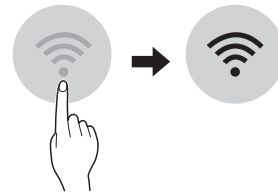
Antes de usar la aplicación LG ThinQ

- 1 Compruebe la distancia entre el aparato y el enrutador inalámbrico (red de wifi).
 - Si el electrodoméstico está demasiado lejos del enrutador inalámbrico, la intensidad de la señal se vuelve débil. Es posible que tarde mucho tiempo para registrarse o que la instalación tenga una falla.

- 2 Desactive los **Datos móviles** o **Datos celulares** en su teléfono inteligente.



- 3 Conecte su teléfono inteligente al enrutador inalámbrico.



NOTA

- Para verificar la conexión Wi-Fi, verifique que el LED Wi-Fi en el panel de control está encendido.
- El electrodoméstico funciona únicamente con redes Wi-Fi de 2.4 GHz. Contacte a su proveedor de servicios de internet o verifique el manual del enrutador inalámbrico para revisar la frecuencia de su red.
- **LG ThinQ** no es responsable por ningún problema de conexión en red, falla, mal funcionamiento o error causado por la conexión de red.
- Si el aparato tiene problemas para conectarse a la red wifi, es posible que se encuentre demasiado lejos del enrutador. Adquiera un repetidor wifi (extensor de alcance) para mejorar la intensidad de la señal wifi.
- Es posible que la conexión Wi-Fi no se conecte o se interrumpa debido al entorno de la red doméstica.
- Es posible que la conexión de red no funcione bien por cuestiones relacionadas con su proveedor de servicios de Internet.
- El entorno inalámbrico de alrededor puede hacer que el servicio de red inalámbrica funcione lentamente.

NOTA

- El electrodoméstico no se puede registrar debido a problemas con la transmisión de la señal inalámbrica. Desenchufe el electrodoméstico y espere un minuto aproximadamente antes de volver a intentarlo.
- Si el cortafuegos de su enrutador inalámbrico está activado, desactívelo o añada una excepción.
- El nombre de la red inalámbrica (SSID) debe ser una combinación de letras y números en inglés. (No utilice caracteres especiales).
- La interfaz de usuario (IU) del teléfono inteligente puede variar en función del sistema operativo (OS) del teléfono y del fabricante.
- Es posible que no pueda establecer la configuración de red si el protocolo de seguridad del router está en **WEP**. Cambie el protocolo de seguridad por otro (se recomienda el **WPA2**) y registre el producto nuevamente.

Instalación de la aplicación LG ThinQ

Busque la aplicación **LG ThinQ** en la tienda Google Play o App Store desde su teléfono inteligente. Siga las instrucciones para descargar e instalar la aplicación.

Software de código abierto

Para obtener el código fuente bajo GPL, LGPL, MPL y otras licencias de código abierto con las obligaciones para divulgar el código abierto, que contiene este producto, y para acceder a todos los términos de la licencia, avisos de derechos de autor y otros documentos relevantes, visite <https://opensource.lge.com>.

LG Electronics también le proporcionará el código abierto en un CD-ROM por un costo que cubra los gastos de dicha distribución (como el costo del medio, del envío y de la manipulación) una vez realizado el pedido por correo electrónico a la dirección opensource@lge.com.

Esta oferta es válida para todo aquel que reciba esta información durante un período de tres años después de que se envíe el último cargamento de este producto.

Aviso de la FCC

Este siguiente aviso aborda el módulo transmisor contenido en este producto.

Este equipo se ha probado y se determinó que cumple con los límites para los dispositivos digitales de Clase B de conformidad con la Parte 15 de las Normas de la FCC. Estos límites están diseñados para ofrecer una protección razonable contra interferencias dañinas en una instalación residencial. Este equipo genera, usa y puede emitir energía de radiofrecuencia y, si no se instala y utiliza de acuerdo con las instrucciones, podría causar interferencias dañinas a las comunicaciones por radio. Sin embargo, no se garantiza que dicha interferencia no pueda ocurrir en instalaciones particulares. Si este equipo causa interferencias dañinas a la recepción de radio o televisión, lo que se puede determinar al encender y apagar el equipo, se recomienda al usuario intentar corregir la interferencia con alguna de las siguientes acciones:

- Reorientar o reubicar la antena receptora.
- Aumentar la separación entre el equipo y el receptor.
- Conectar el equipo a una toma de corriente en un circuito diferente del utilizado por el receptor.
- Consultar al vendedor o a un técnico de radio/TV con experiencia para solicitar ayuda.

Este dispositivo cumple con la parte 15 de las Normas de la FCC. El funcionamiento está sujeto a las dos condiciones siguientes:

- 1) Este dispositivo no debe causar interferencia dañina.
- 2) Este dispositivo debe soportar cualquier interferencia recibida, incluso aquellas que pudieran causar un funcionamiento no deseado del dispositivo.

Cualquier cambio o modificación en la construcción de este dispositivo que no cuente con la aprobación expresa de la parte responsable del cumplimiento puede anular la autorización del usuario para operar este equipo.

Declaración sobre exposición a la radiación de RF de la FCC

Este equipo cumple con los límites de exposición a la radiación de la FCC establecidos para entornos no controlados. Este transmisor no se debe ubicar ni operar junto con ninguna otra antena ni transmisor.

El equipo se debe instalar y operar con una distancia mínima de 20 cm (7,8 pulg.) entre la antena y su cuerpo. Los usuarios deben seguir las

instrucciones de operación específicas de manera tal de cumplir con las normas de exposición a la RF.

Especificaciones del equipo de radio

Tipo	Rango de frecuencia del operación	Potencia de salida (máx.)
LAN inalámbrico	2400 MHz - 2472 MHz	< 1 W
Bluetooth†	2400 MHz - 2483.5 MHz	

† Esta función solo está disponible en algunos modelos.

Smart Diagnosis™

Utilice esta función para diagnosticar y resolver problemas con su electrodoméstico.

NOTA

- Por motivos no atribuibles a la negligencia de LGE, es posible que el servicio no pueda funcionar debido a factores externos como, por ejemplo, la indisponibilidad de wifi, la desconexión de la red wifi, la política de la tienda de aplicaciones local o la indisponibilidad de aplicaciones, entre otros.
- Esta función puede estar sujeta a cambios sin previo aviso y puede tener una forma diferente según su ubicación.

Uso de LG ThinQ para diagnosticar


Si experimenta un problema con su electrodoméstico equipado con wifi, este puede transmitir datos sobre la resolución de problemas a un teléfono inteligente con la aplicación **LG ThinQ**.

- Inicie la aplicación **LG ThinQ** y seleccione la función **Smart Diagnosis™** en el menú. Siga las instrucciones de la aplicación **LG ThinQ**.

Uso del diagnóstico audible para diagnosticar problemas

Siga las instrucciones a continuación para utilizar el método de diagnóstico audible.

- Inicie la aplicación **LG ThinQ** y seleccione la función **Smart Diagnosis™** en el menú. Siga las instrucciones para diagnóstico audible de la aplicación **LG ThinQ**.

- 1 Conecte el enchufe del cable de alimentación en la toma correctamente.
- 2 Coloque el micrófono de su teléfono inteligente cerca del logo .
- 3 Mantenga presionado el botón **DIAGNOSIS (5s)** por 5 segundos o más mientras sostiene el micrófono del teléfono inteligente en el logo hasta que se complete la transferencia de datos.
 - Mantenga el teléfono inteligente en su lugar hasta que finalice la transferencia de datos. Se mostrará el tiempo restante para la transferencia de datos.
- 4 Después de que se complete la transferencia de datos, el diagnóstico se mostrará en la aplicación.

NOTA

- Para obtener resultados óptimos, no mueva el teléfono mientras se transmitan los tonos.
- Asegúrese de mantener el ruido ambiental al mínimo o el teléfono no podrá recibir correctamente las señales sonoras de la unidad interior.

MANTENIMIENTO

Limpieza

⚠ ADVERTENCIA

- Antes de limpiar o realizar el mantenimiento, desconecte el suministro de electricidad y espere que el ventilador se detenga.

Vaciado del tanque de recogida de agua

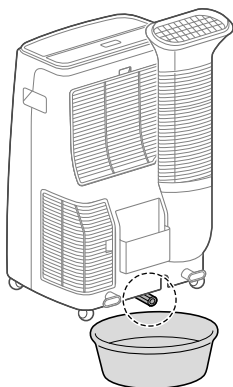
El agua condensada se recoge en el tanque de recogida de agua. Para un uso óptimo, vacíe el tanque periódicamente.

NOTA

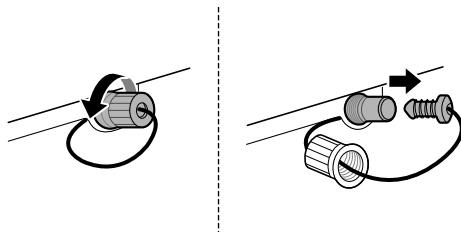
- Si el tanque de recogida de agua está lleno, aparecerá FL en la pantalla y el aire acondicionado se apagará hasta que se vacíe el tanque.
- Cuando no utilice el aire acondicionado durante un periodo prolongado, vacíe el tanque de recogida de agua antes de guardarlo.

- 1** Apague el aire acondicionado y desenchufe el cable de alimentación.

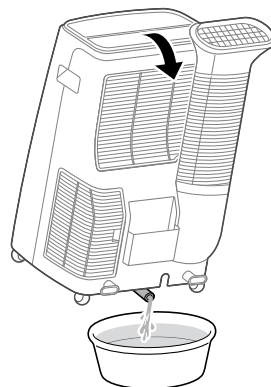
- 2** Coloque una bandeja debajo de la manguera de drenaje. Se descargarán hasta 2 pintas de agua.



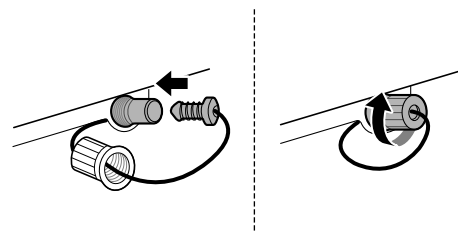
- 3** Retire primero la tapa del tapón de drenaje y, a continuación, retire el tapón de drenaje.



- 4** Drene el agua restante.



- 5** Vuelva a colocar el tapón de drenaje y la tapa del tapón de drenaje y asegúrelos firmemente.



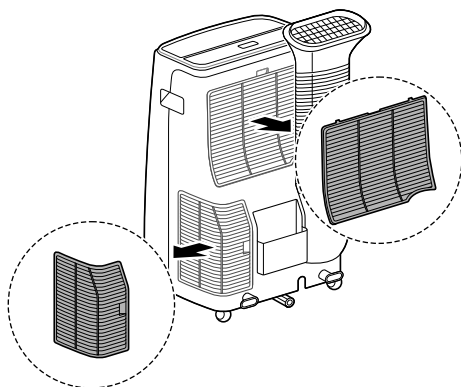
⚠ ADVERTENCIA

- Si mueve el producto sin vaciar el agua acumulada en su interior, podría desbordarse y provocar una descarga eléctrica, un incendio o daños materiales.
- Si no vacía el agua acumulada en el interior, el interior del producto podría dañarse o provocar olores.
- Cierre el tapón de drenaje excepto cuando vacíe el condensado.

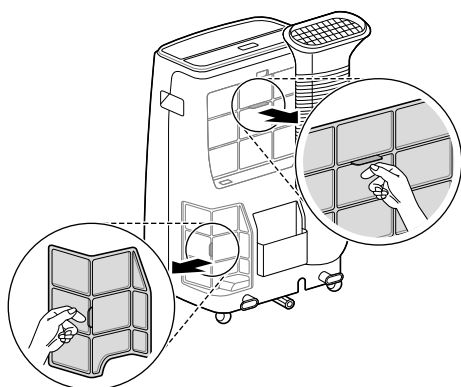
Limpieza del filtro de aire

Limpie los filtros de aire cada 2 semanas o con más frecuencia si es necesario.

- 1 Retire la tapa del filtro de aire.

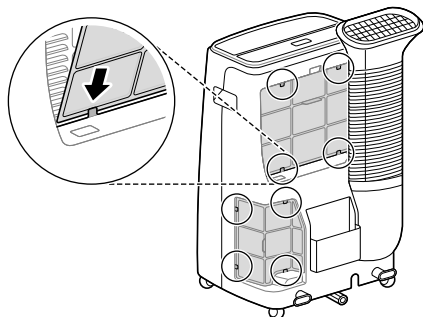


- 2 Agarre el asa del filtro de aire y tire del mismo para removerlo.

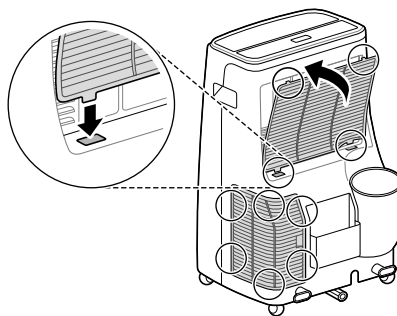


- 3 Limpie el filtro con una aspiradora o con agua tibia con detergente neutro.
 - Deje secar el filtro a la sombra.

- 4 Inserte el filtro de aire en el soporte.



- 5 Alinee los ganchos de la tapa del filtro de aire con las ranuras y ciérrela completamente.

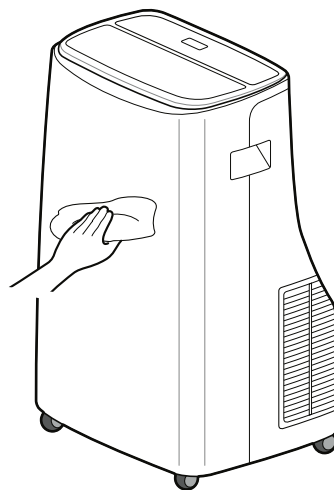


⚠ PRECAUCIÓN

- Nunca use agua con una temperatura superior a 40 °C cuando limpie los filtros. Puede ocasionar que se deformen o decoloren.

Limpieza del aire acondicionado

Limpie la tapa con un paño ligeramente humedecido y, a continuación, séquela con un paño suave o una toalla.



NOTA

- Para evitar daños en el acabado, no utilice gasolina, benceno, disolvente, etc., ni limpiadores abrasivos para limpiar el aire acondicionado, ya que podrían dañar el acabado.

NOTA

- Nunca vierta agua sobre el aire acondicionado ni dentro de él. Podría dañar los componentes internos y provocar una descarga eléctrica o un incendio.
-

SOLUCIÓN DE PROBLEMAS

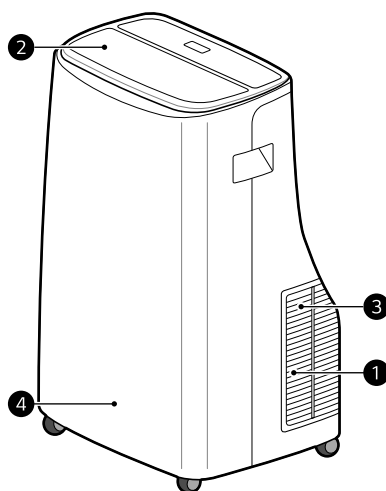
Antes de llamar al servicio técnico

El electrodoméstico incorpora un sistema automático de control de errores que detecta y soluciona los problemas a tiempo. Antes de llamar al servicio técnico si el electrodoméstico no funciona correctamente o no funciona en absoluto, asegúrese de lo siguiente.

NOTA

- Si ve "CH" en la pantalla, llame al 1-800-243-0000.

Sonidos normales que podría oír



1 Parloteo agudo

Los compresores de alta eficiencia actuales pueden presentar un parloteo agudo durante el ciclo de refrigeración.

2 Sonido de aire corriendo

En la parte delantera de la unidad, es posible que oiga el sonido del aire corriendo que mueve el ventilador.

3 Gorgoteo/siseo

Es posible que se oigan gorgoteos o siseos debido al refrigerante que pasa por el evaporador durante el funcionamiento normal.

4 Pitidos o silbidos

Las gotas de agua que golpean el condensador durante el funcionamiento normal pueden causar pitidos o silbidos.

Funcionamiento

Problemas	Causas posibles y solución
El aire acondicionado no se enciende.	El aire acondicionado está desenchufado. <ul style="list-style-type: none"> Asegúrese de que el enchufe del aire acondicionado está completamente introducido en la toma de corriente.
	El fusible o el disyuntor están fundidos. <ul style="list-style-type: none"> Verifique la caja de fusibles/disyuntores de la casa y sustituya el fusible o restablezca el disyuntor.
	Fallo de alimentación. <ul style="list-style-type: none"> Si se produce un fallo de alimentación, gire el control de modo a la posición de apagado. Cuando se restablezca la alimentación, espere 3 minutos para volver a poner en marcha el aire acondicionado para evitar que se dispare la sobrecarga del compresor.
	El dispositivo interruptor de corriente se dispara. <ul style="list-style-type: none"> Presione el botón RESET ubicado en el enchufe del cable de alimentación. Si el botón RESET no permanece activado, detenga el uso del aire acondicionado y contacte a un técnico de servicio calificado.
	Aparece FL en la pantalla. <ul style="list-style-type: none"> El tanque de recogida de agua está lleno. Vacíe el tanque y restablezca los ajustes.
El aire acondicionado no enfría como debería.	El flujo de aire está obstaculizado. <ul style="list-style-type: none"> Asegúrese de que no haya cortinas, persianas ni muebles que bloqueen el frente del aire acondicionado.
	El control de temperatura no se puede ajustar correctamente. <ul style="list-style-type: none"> Configure la temperatura deseada en un nivel inferior que la temperatura actual.
	El filtro de aire está sucio. <ul style="list-style-type: none"> Limpie el filtro al menos cada 2 semanas. Consulte la sección MANTENIMIENTO.
	La habitación podría haber estado caliente. <ul style="list-style-type: none"> Cuando el aire acondicionado se enciende por primera vez, es necesario dejar tiempo para que la habitación se enfríe.
	El aire frío se escapa. <ul style="list-style-type: none"> Verifique si hay rejillas de ventilación abiertas y retornos de aire frío.
	Las serpentinas de refrigeración se han congelado. <ul style="list-style-type: none"> Consulte 'Congelación del aire acondicionado' más abajo.
El aire acondicionado se congela.	Las serpentinas de refrigeración están helados. <ul style="list-style-type: none"> El hielo podría bloquear el flujo de aire y obstruir el aire acondicionado impidiendo una adecuada refrigeración de la habitación. Ajuste el control de modo a Ventilador alto o Refrigeración alta.
El agua se acumula en la bandeja base.	La humedad se remueve del aire y se drena en la bandeja base. <ul style="list-style-type: none"> Esto es normal durante un corto período de tiempo en zonas con poca humedad y normal durante un período de tiempo más largo en zonas con mucha humedad.
El agua se acumula en la bandeja base.	La humedad se extrae del aire y se drena en la bandeja base. <ul style="list-style-type: none"> Esto es normal durante un corto período de tiempo en zonas con poca humedad y normal durante un período de tiempo más largo en zonas con mucha humedad.
El aire acondicionado se enciende y apaga rápidamente.	Filtro de aire sucio - aire restringido. <ul style="list-style-type: none"> Limpie el filtro de aire.
	Temperatura exterior muy alta. <ul style="list-style-type: none"> Consulte las instrucciones de instalación o consulte al instalador.

Problemas	Causas posibles y solución
Ruidos cuando la unidad está en refrigeración.	Sonido de movimiento del aire. <ul style="list-style-type: none"> Es normal. Si es demasiado ruidoso, ajuste el ventilador a un nivel más bajo.
Habitación demasiado fría.	La temperatura establecida es demasiado baja. <ul style="list-style-type: none"> Aumente la temperatura establecida.
El sensor del control remoto se desactiva prematuramente.	El control remoto no está dentro del alcance. <ul style="list-style-type: none"> Coloque el control remoto dentro de un radio de 20 pies y 120° de la parte frontal de la unidad.
	Señal del control remoto obstruida. <ul style="list-style-type: none"> Retire el elemento obstructor.

Wi-Fi

Problemas	Causas posibles y solución
No se puede conectar la aplicación LG ThinQ al aire acondicionado.	El aire acondicionado está apagado. <ul style="list-style-type: none"> Encienda el aire acondicionado.
	El router inalámbrico está apagado. <ul style="list-style-type: none"> Encienda el router.
El aire acondicionado no se conecta a la red Wi-Fi.	El router Wi-Fi está demasiado lejos del aire acondicionado. <ul style="list-style-type: none"> Acerque el router al aire acondicionado o compre e instale un repetidor Wi-Fi (amplificador de señal).
	No tiene permiso para utilizar el router o es incompatible. <ul style="list-style-type: none"> Asegúrese de que está seleccionando el router inalámbrico correcto de la lista. El router debe estar configurado a 2.4 GHz.
Su electrodoméstico y teléfono inteligente no están conectados a la red Wi-Fi.	La contraseña del Wi-Fi al que se está intentando conectar es incorrecta. <ul style="list-style-type: none"> Busque la red Wi-Fi a la que está conectada su teléfono inteligente y elimínela; posteriormente, registre su electrodoméstico en LG ThinQ.
	Los datos móviles de su teléfono inteligente están activados. <ul style="list-style-type: none"> Apague los Datos móviles en su teléfono inteligente y registre el electrodoméstico que está usando la red Wi-Fi.
	El nombre de la red inalámbrica (SSID) se ha configurado incorrectamente. <ul style="list-style-type: none"> El nombre de la red inalámbrica (SSID) debe ser una combinación de letras y números en inglés. (No utilice caracteres especiales).
	La frecuencia del enrutador no es de 2.4 GHz. <ul style="list-style-type: none"> Solo se admite una frecuencia de enrutador de 2.4 GHz. Configure el enrutador inalámbrico a 2.4 GHz y conecte el electrodoméstico al enrutador. Para verificar la frecuencia del enrutador, consulte a su proveedor de servicios de Internet o el fabricante del enrutador.
	La distancia entre el electrodoméstico y el enrutador están demasiado alejados. <ul style="list-style-type: none"> Si la distancia entre el electrodoméstico y el enrutador es demasiado grande, la señal podría ser débil y la conexión podría no configurarse correctamente. Desplace la ubicación del enrutador para que esté más cerca del electrodoméstico.

Problemas	Causas posibles y solución
Su electrodoméstico y teléfono inteligente no están conectados a la red Wi-Fi.	<p>Durante la configuración wifi, la aplicación solicita una contraseña para conectarse al producto (en algunos teléfonos).</p> <ul style="list-style-type: none">• Localice el nombre de la red que empieza por "LG" en Configuración > Redes. Fíjese en la última parte del nombre de la red.<ul style="list-style-type: none">- Si el nombre de la red es similar a LGE_Appliance_XX-XX-XX, ingrese lge12345.- Si el nombre de la red es similar a LGE_Appliance_XXXX, ingrese XXXX dos veces como su contraseña. Por ejemplo, si el nombre de la red aparece como LGE_Appliance_8b92, deberá ingresar 8b928b92 como su contraseña. En este caso, la contraseña reconoce mayúsculas y minúsculas; y los cuatro últimos caracteres son exclusivos de su electrodoméstico.

GARANTÍA LIMITADA

EE. UU.

AVISO DE ARBITRAJE:

ESTA GARANTÍA LIMITADA CONTIENE UNA DISPOSICIÓN DE ARBITRAJE QUE EXIGE QUE USTED Y LG ELECTRONICS ("LG" DE AQUÍ EN ADELANTE) RESUELVAN LOS CONFLICTOS MEDIANTE UN ARBITRAJE VINCULANTE EN LUGAR DE HACERLO ANTE TRIBUNALES, A MENOS QUE DECIDA NO PARTICIPAR. EN EL ARBITRAJE, LAS DEMANDAS COLECTIVAS Y LOS JUICIOS POR JURADOS NO ESTÁN PERMITIDOS. CONSULTE LA SECCIÓN TITULADA "PROCEDIMIENTO PARA RESOLVER CONFLICTOS" A CONTINUACIÓN.

QUÉ CUBRE ESTA GARANTÍA:

LG Electronics U.S.A., Inc. ("LG") garantiza su aire acondicionado aire portátil LG ("producto") contra defectos de materiales o mano de obra en condiciones normales de uso doméstico, durante el período de garantía establecido a continuación, LG, a su elección, reparará o sustituirá el producto. Esta garantía limitada es válida únicamente para el comprador minorista original del producto, no es asignable ni transferible a ningún comprador o usuario posterior, y se aplica únicamente cuando el producto se adquiere a través de un concesionario o distribuidor autorizado de LG y se utiliza dentro de Estados Unidos ("EE.UU.") incluyendo los Territorios de EE.UU..

NOTA

- Los productos de sustitución y las piezas de reparación pueden ser nuevos o refabricados en fábrica y están garantizados durante la parte restante del periodo de garantía de la unidad original o noventa (90) días, lo que sea más largo. Conserve el recibo fechado o el ticket de entrega como prueba de la Fecha de compra como prueba de la garantía(es posible que se le solicite que presente una copia a LG o a un representante autorizado).

INFORMACIÓN

PERIODO DE GARANTÍA:

1 año a partir de la fecha de compra minorista original, o desde la fecha de entrega según la ley aplicable:
Cualquier pieza interna/funcional y mano de obra

CÓMO SE PROPORCIONA EL SERVICIO TÉCNICO: servicio a domicilio

Durante el periodo de garantía, se ofrecerá servicio a domicilio si está disponible en Estados Unidos. Es posible que no todas las localidades ofrezcan servicio a domicilio. El producto debe estar abierto al personal de servicio y accesible para el servicio a domicilio. Podría ser necesario desmontar, reparar y devolver el producto si durante el servicio a domicilio no se puede finalizar la reparación. Si así lo decidimos, LG puede organizar el transporte de ida y vuelta a un centro de servicio autorizado por LG si el servicio a domicilio no está disponible.

CUALQUIER GARANTÍA IMPLÍCITA DE COMERCIABILIDAD O IDONEIDAD PARA UN FIN DETERMINADO EN EL PRODUCTO ESTÁ LIMITADA EN DURACIÓN A LA DURACIÓN DE LA GARANTÍA LIMITADA ANTERIOR, A MENOS QUE LO PROHÍBA LA LEGISLACIÓN APLICABLE. BAJO NINGUNA CIRCUNSTANCIA LG O SUS DISTRIBUIDORES/COMERCIANTES EN EE.UU. SERÁN RESPONSABLES DE NINGÚN DAÑO INDIRECTO, INCIDENTAL, CONSECUENTE, ESPECIAL O PUNITIVO, INCLUYENDO, SIN LIMITACIÓN, PÉRDIDA DE FONDO DE COMERCIO, PÉRDIDA DE

INGRESOS O BENEFICIOS, INTERRUPCIÓN DEL TRABAJO, DAÑOS A OTROS BIENES, COSTE DE RETIRADA Y REINSTALACIÓN DEL PRODUCTO, PÉRDIDA DE USO O CUALQUIER OTRO DAÑO, YA SEA BASADO EN UN CONTRATO, AGRAVIO U OTRA TEORÍA LEGAL. EN TODO CASO, LA RESPONSABILIDAD TOTAL DE LG NO SUPERARÁ EL PRECIO DE COMPRA QUE USTED PAGÓ POR EL PRODUCTO.

ES POSIBLE QUE LAS EXCLUSIONES O LIMITACIONES ANTERIORES NO SE APLIQUEN EN SU CASO, YA QUE ALGUNOS ESTADOS NO PERMITEN LA EXCLUSIÓN O LIMITACIÓN DE DAÑOS INCIDENTALES O CONSECUENTES NI LIMITACIONES EN LA DURACIÓN DE UNA GARANTÍA IMPLÍCITA. USTED TAMBIÉN PUEDE TENER OTROS DERECHOS LEGALES QUE DIFIEREN DE UN ESTADO A OTRO, PERO ESTA GARANTÍA LIMITADA LE OTORGA CIERTOS DERECHOS LEGALES.

ESTA GARANTÍA LIMITADA NO CUBRE:

- Visitas del servicio técnico para entregar, recoger o instalar, dar instrucciones de uso, arreglar el cableado o realizar reparaciones sin licencia.
- Cuando hay cortes de electricidad o el servicio eléctrico está interrumpido o es insuficiente, el Producto puede dañarse o funcionar mal.
- Las fugas o roturas de agua, las tuberías de agua congeladas, las tuberías de desagüe obstruidas, un suministro de agua insuficiente o interrumpido, o un suministro de aire insuficiente pueden provocar fallos o daños en el Producto.
- Utilizar el Producto en contra de lo indicado en el manual del propietario del Producto, en un entorno corrosivo o de cualquier otra forma que provoque daños en el Producto.
- Daños o fallos del Producto causados por accidentes, plagas y parásitos, rayos, viento, incendios, inundaciones, actos de la naturaleza o cualquier otra causa fuera del control de LG.
- Daños o fallos del Producto causados por modificaciones o alteraciones no autorizadas, o si el Producto se utiliza para un fin distinto al previsto, o cualquier fuga de agua en caso de que el Producto no se haya instalado correctamente.
- Daños o fallos del Producto causados por una corriente eléctrica, voltaje o códigos de plomería incorrectos.
- Daños o fallos del Producto debidos al transporte, almacenamiento y/o manipulación, incluidos arañazos, abolladuras, desconchones y/u otros daños en el acabado del Producto, a menos que se notifiquen en el plazo de una (1) semana a partir de la entrega.
- Daños o fallos del Producto causados por uso indebido, abuso, instalación, reparación o mantenimiento incorrectos. La reparación inadecuada incluye el uso de piezas no aprobadas por LG. La instalación o el mantenimiento que no se realice de acuerdo con el manual del propietario del Producto se considera inadecuado.
- Daños o fallos del Producto causados por el uso de piezas, componentes, accesorios, productos de limpieza consumibles o cualquier otro producto o servicio que no sean autorizados por LG.
- Daños o falta de artículos en cualquier Producto de exposición o en caja abierta.
- Productos reacondicionados o cualquier Producto vendido "tal cual", "donde está", "con todos los defectos" o con un descargo de responsabilidad similar.
- Productos con números de serie originales que hayan sido retirados, alterados o sean ilegibles.
- Aumentos del costo de los servicios públicos y gastos adicionales por servicios públicos.
- Cualquier ruido causado por el funcionamiento normal.
- Productos utilizados para fines distintos del uso doméstico normal y adecuado (p. ej., uso comercial o industrial) o que infrinjan el Manual del propietario del Producto.
- Costos asociados a la retirada y reinstalación del Producto para reparaciones, o a la retirada y reinstalación del Producto si se instala en un lugar inaccesible o no se instala de acuerdo con el Manual del propietario del Producto.
- A excepción de las piezas internas/funcionales cubiertas por esta garantía limitada, los accesorios, componentes desmontables o piezas consumibles (p. ej., estantes, compartimentos de puertas, cajones, filtros de agua/aire, rejillas, bombillas, pilas, etc.) no están cubiertos.

- Sustituir los fusibles de la casa o reajustar los disyuntores, corregir el cableado o la plomería de la casa o corregir la instalación del producto son ejemplos de servicios.

Usted se hará cargo de los gastos de reparación o sustitución en estas circunstancias excluidas.

PARA OBTENER SERVICIO DE GARANTÍA E INFORMACIÓN ADICIONAL

Llame al 1-800-243-0000 y seleccione la opción adecuada del menú. O visite nuestro sitio web en <http://www.lg.com>

O por correo postal: LG Customer Information Center (ATTN: CIC) 201 James Record Road, Huntsville, AL 35824

PARA SU REFERENCIA

Escriba aquí los números de modelo y de serie:

N.º de modelo	
N.º de serie	

- Esta información se encuentra en una etiqueta en el lateral de la unidad.

Nombre del distribuidor	
Fecha de compra	

- Grape su recibo a esta página en caso de que lo necesite para demostrar la fecha de compra o para cuestiones relacionadas con la garantía.

PROCEDIMIENTO PARA RESOLVER DISPUTAS:

TODOS LOS CONFLICTOS ENTRE USTED Y LG QUE SURJAN FUERA DE O RELACIONADOS DE ALGUNA MANERA CON ESTA GARANTÍA LIMITADA O CON EL PRODUCTO, SE RESOLVERÁN EXCLUSIVAMENTE A TRAVÉS DE UN ARBITRAJE VINCULANTE Y NO EN UNA CORTE DE JURISDICCIÓN GENERAL. ARBITRAJE VINCULANTE SIGNIFICA QUE USTED Y LG RENUNCIAN AL DERECHO DE UN JUICIO CON JURADO Y A REALIZAR O PARTICIPAR EN UNA DEMANDA COLECTIVA.

Definiciones. Para el propósito de esta sección, las referencias a “LG” significan: LG Electronics U.S.A., Inc., sus empresas matrices, subsidiarias y filiales y cada uno de sus directivos, directores, empleados, agentes, beneficiarios, predecesores en interés, sucesores, cesionarios y proveedores; las referencias a “conflicto” o “reclamación” incluirán cualquier conflicto, reclamo o controversia de cualquier tipo, sin importar (ya sea basado en contrato, agravio, estatuto, regulación, ordenanza, fraude, falsa representación o cualquier teoría legal o equitativa) que surja de o esté relacionada con cualquier forma de venta, condición o desempeño del producto o de esta Garantía Limitada.

Aviso de disputa. En caso de que usted desee iniciar un procedimiento de arbitraje, primero debe notificar a LG por escrito al menos 30 días antes de iniciar el arbitraje enviando una carta a LG a LG Electronics, USA, Inc. Atención: Legal Department-Arbitration 111 Sylvan Avenue, Englewood Cliffs, NJ 07632. Usted y LG aceptan participar en discusiones de buena fe en un intento de resolver su reclamo de manera amistosa. En la carta debe proporcionar su nombre, dirección y número de teléfono; identificar el producto que es objeto de la reclamación; y describir la naturaleza del reclamo y el remedio que busca. Si usted y LG no pueden resolver la disputa dentro de 30 días, cualquiera de las partes puede proceder a presentar una demanda de arbitraje.

Acuerdo de arbitraje vinculante y renuncia de demanda colectiva. En caso de no resolver la disputa durante el período de 30 días después de enviar una notificación por escrito a LG, Usted y LG se comprometen a resolver cualquier reclamo entre nosotros, solamente a través de arbitraje vinculante sobre una base individual, a menos que usted se excluya, conforme a lo dispuesto a continuación. Cualquier conflicto entre usted y LG no estarán combinados o consolidados con una controversia relacionada con cualquier otro producto o reclamo de otra persona o entidad. Más específicamente y sin perjuicio de lo anterior, no procederá bajo ninguna circunstancia cualquier disputa entre usted y LG como parte de una acción colectiva o representativa. En lugar del arbitraje, cualquiera de las partes podrá iniciar una acción individual en la corte de reclamos menores, pero tales acciones en la corte de reclamos menores no podrán ser realizadas en una acción colectiva o representativa.

Normas y procedimientos de arbitraje. Para comenzar con el arbitraje de un reclamo, usted o LG deben realizar una demanda escrita para arbitraje. El arbitraje será administrado por la Asociación Americana de Arbitraje (AAA) y se llevará a cabo ante un árbitro único bajo las Normas de Arbitraje del Consumidor de la AAA, que tienen efecto al momento de inicio del arbitraje (en adelante “Normas de la AAA”) y bajo los procedimientos establecidos en esta sección. Las Normas de la AAA están disponibles en línea en www.adr.org/consumer. Envíe una copia de su solicitud de arbitraje por escrito, así como una copia de esta disposición, a la AAA de la forma descrita en las Normas de la AAA. También debe enviar una copia de su solicitud por escrito a LG en LG Electronics, USA, Inc. Atención: Legal Department-Arbitration 111 Sylvan Avenue, Englewood Cliffs, NJ 07632. Si hay un conflicto entre las Normas de la AAA y las reglas establecidas en esta sección, prevalecerán dichas reglas de esta sección. Esta disposición de arbitraje se rige por la Ley Federal de Arbitraje. El juicio se puede introducir en el laudo arbitral en cualquier tribunal de jurisdicción competente. Todos son temas para que el árbitro tome sus decisiones, excepto aquellos asuntos relativos al alcance y aplicabilidad de la cláusula de arbitraje y de la capacidad de arbitraje de la controversia para que el tribunal decida. El árbitro se regirá por los términos de esta disposición.

Legislación vigente. La legislación del estado de su residencia regirá esta Garantía Limitada, así como todas las disputas entre nosotros, salvo que sea invalidada o inconsistente con leyes federales aplicables.

Tarifas / Costos. Usted no debe pagar ninguna tarifa para comenzar un arbitraje. Al recibir su solicitud de arbitraje por escrito, LG pagará todos los gastos administrativos rápidamente a la AAA, a menos que usted solicite más de \$25,000.00 por daños, en cuyo caso el pago de estos gastos se regirá por las Normas de la AAA. Salvo disposición contraria prevista en el presente documento, LG pagará a la AAA todos los gastos documentales, administrativos y de arbitraje para cualquier arbitraje iniciado, de conformidad con las Normas de la AAA y esta disposición de arbitraje. Si usted prevalece en el arbitraje, LG pagará los honorarios y gastos de sus abogados, siempre y cuando sean razonables, considerando factores que incluyen, entre otros, el monto de la compra y el monto del reclamo. No obstante lo anterior, si la ley aplicable permite una adjudicación de honorarios y gastos razonables de abogados, un árbitro puede otorgarlos en la misma medida que lo haría un tribunal. Si el árbitro considera que la sustancia de su

reclamo o la reparación solicitada en la demanda es frívola o se utiliza para un propósito inadecuado (calificado según las normas establecidas en la Norma Federal de Procedimiento Civil 11 (b)), el pago de todos los honorarios de arbitraje se regirá por las Normas de la AAA. En tal situación usted se compromete a reembolsar a LG todos los fondos erogados previamente por ella, cuyo pago es, por otra parte, su obligación, según las Normas de la AAA. Salvo disposición contraria, LG renuncia a cualquier derecho que pudiera tener para solicitarle los honorarios y gastos de sus abogados, si LG prevalece en el arbitraje.

Audiencias y ubicación. Si su reclamo es por \$25,000 o menos, usted puede optar que el arbitraje sea realizado únicamente sobre la base de: (1) documentos presentados al árbitro, (2) a través de una audiencia telefónica o (3) por una audiencia en persona, según lo establecido por las Normas de la AAA. Si su reclamo excede \$25,000, el derecho a una audiencia estará determinado por las Normas de la AAA. Cualquier audiencia de arbitraje en persona se realizará en un lugar dentro del distrito judicial federal en el cual resida, a menos que ambos acuerden otra ubicación o estemos de acuerdo con el arbitraje telefónico.

Exclusión voluntaria. Usted puede optar por no participar en este procedimiento de resolución de disputas. Si opta por no participar, ni usted ni LG pueden exigir a la otra parte que participe en un procedimiento de arbitraje. Para optar por no participar, usted debe enviar un aviso a LG a más tardar 30 días calendario a partir de la fecha de compra del producto por parte del primer comprador consumidor ya sea (i) enviando un correo electrónico a optout@lge.com, con el asunto: "Exclusión voluntaria del arbitraje" o (ii) llamando al 1-800-980-2973. Debe incluir lo siguiente en el correo electrónico de exclusión voluntaria o proporcionar por teléfono: (a) su nombre y dirección; (b) la fecha en la que se compró el producto; (c) el nombre del modelo o el número de modelo del producto; y (d) el número de serie (el número de serie se puede encontrar (i) en el producto; o (ii) en línea accediendo a <https://www.lg.com/us/support> al hacer clic en "How do I find my model number?").

Usted sólo puede optar por no participar en el procedimiento de resolución de disputas de la manera descrita anteriormente (es decir, por correo electrónico o por teléfono); ninguna otra forma de notificación será efectiva para optar por no participar en este procedimiento de resolución de disputas. La exclusión voluntaria de este procedimiento de resolución de disputas no afectará la cobertura de la Garantía limitada de ninguna manera y usted seguirá disfrutando de todos los beneficios de la Garantía limitada. Si conserva este producto y no opta por no participar, acepta todos los términos y condiciones de la disposición de arbitraje descrita anteriormente.



LG Customer Information Center

For inquiries or comments,
visit **www.lg.com** or call:

1-800-243-0000 U.S.A.

1-888-542-2623 CANADA

Register your product Online!

www.lg.com

Centro de Información al Cliente LG

Para consultas o comentarios, visite
www.lg.com o llame por teléfono:

1-800-243-0000 EE.UU.

1-888-542-2623 CANADÁ

¡Registre su producto en línea!

www.lg.com

Centre de Service à la Clientèle de LG

Pour des questions ou des commentaires,
visitez **www.lg.com/ca_fr** ou appelez :

1-800-243-0000 ÉTATS-UNIS

1-888-542-2623 CANADA

Enregistrez votre produit en ligne!

www.lg.com/ca_fr