

Purificateur D'air

l'utilisation et l'entretien

Introduction.....	2	Entretien Et Nettoyage.....	9
Importantes Instructions De Sécurité.....	3	Stockage	10
Liste des pièces et caractéristiques.....	5	Avant D'appeler.....	11
Notice D'utilisation.....	6	Garantie limitée	13

Bienvenue dans notre *famille*

Merci de faire entrer Frigidaire® dans votre maison! Nous considérons votre achat comme le début d'une longue relation entre vous et nous.

Ce manuel est votre ressource pour l'utilisation et l'entretien de votre produit. Veuillez le lire avant d'utiliser votre appareil. Gardez-le à portée de main pour une consultation rapide. Si quelque chose ne semble pas fonctionner, la section de dépannage vous aidera à résoudre les problèmes courants. Des FAQ, des conseils et des vidéos utiles, des produits de nettoyage et des accessoires de cuisine et de maison sont disponibles sur www.frigidaire.com.

Nous sommes là pour vous! Visitez notre site Web, discutez avec un agent ou appelez-nous si vous avez besoin d'aide. Nous pourrions peut-être vous aider à éviter une visite d'entretien.

Si vous avez besoin d'un entretien, nous pouvons commencer à vous en fournir.

Que ce soit officiel! Veuillez à enregistrer votre produit.

Conservez les informations sur votre produit ici pour qu'elles soient faciles à trouver.

Numéro de modèle _____

Numéro de série _____

Date d'achat _____

IMPORTANTES INSTRUCTIONS DE SÉCURITÉ



INFORMATION DE SÉCURITÉ

Ce MANUEL DE L'UTILISATEUR four nit des instruc tions de fonctionnement spécifiques à votre modèle. N'utilisez l'appareil que selon les directives données dans ce MANUEL DE L'UTILISATEUR. Ces instructions n'ont pas pour objectif de couvrir toutes les conditions et situations pouvant se produire. Tout appareil doit être installé, utilisé et entretenu avec le bon sens et les précautions s'imposant dans ce domaine.

VEUILLEZ LIRE ET CONSERVER CES INSTRUCTIONS

La version électronique est disponible sur www.Frigidaire.com



AVERTISSEMENT !

- Ne stockez et n'utilisez pas d'essence ni aucun autre produit inflammable à proximité de cet appareil ou de tout autre dispositif. Lisez les étiquettes produit relatives à la combustibilité ainsi que tous les autres avertissements.
- Ne laissez pas d'eau, de liquide ou autre détergent inflammable pénétrer dans l'appareil pour éviter tout choc électrique et / ou tout risque d'incendie.
- Ne touchez pas la pale du ventilateur en retirant le filtre.
- Déconnectez l'appareil de l'alimentation électrique avant de procéder à l'entretien.
- N'utilisez pas l'appareil lorsque le cordon, la fiche ou l'adaptateur sont endommagés. Rendez-vous dans un centre d'entretien pour faire examiner et réparer l'appareil.
- Ne placez pas le cordon sous une moquette. Ne pas recouvrir le cordon d'une carpe tte, d'une glissière ou d'un revêtement similaire. Ne pas passer le cordon sous un mobilier ou sous des appareils. Placer le cordon loin des zones de passage et à un endroit où l'on ne risque pas de trébucher dessus.
- Pour réduire les risques d'incendie, de choc électrique ou de blessure, n'utilisez pas de pièces de rechange non recommandées par le fabricant.



AVERTISSEMENT !

Sécurité des enfants et des personnes vulnérables

- **AVERTISSEMENT !** Risque de suffocation, de blessure ou d'invalidité permanente.
- Cet appareil peut être utilisé par des enfants de 8 ans et plus et par des personnes aux capacités physiques, sensorielles et physiques réduites ou manquant d'expérience et de connaissances, à condition qu'ils soient surveillés ou qu'ils aient reçu les directives relatives à l'utilisation sécurisée de l'appareil et qu'ils comprennent les dangers en découlant.
- Les enfants ne doivent pas jouer avec l'appareil.
- L'appareil ne doit être ni nettoyé ni entretenu sans supervision par des enfants.
- Les enfants de moins de 3 ans doivent être tenus éloignés de l'appareil, sauf s'ils font l'objet d'une surveillance permanente.
- Gardez les emballages hors de portée des enfants.



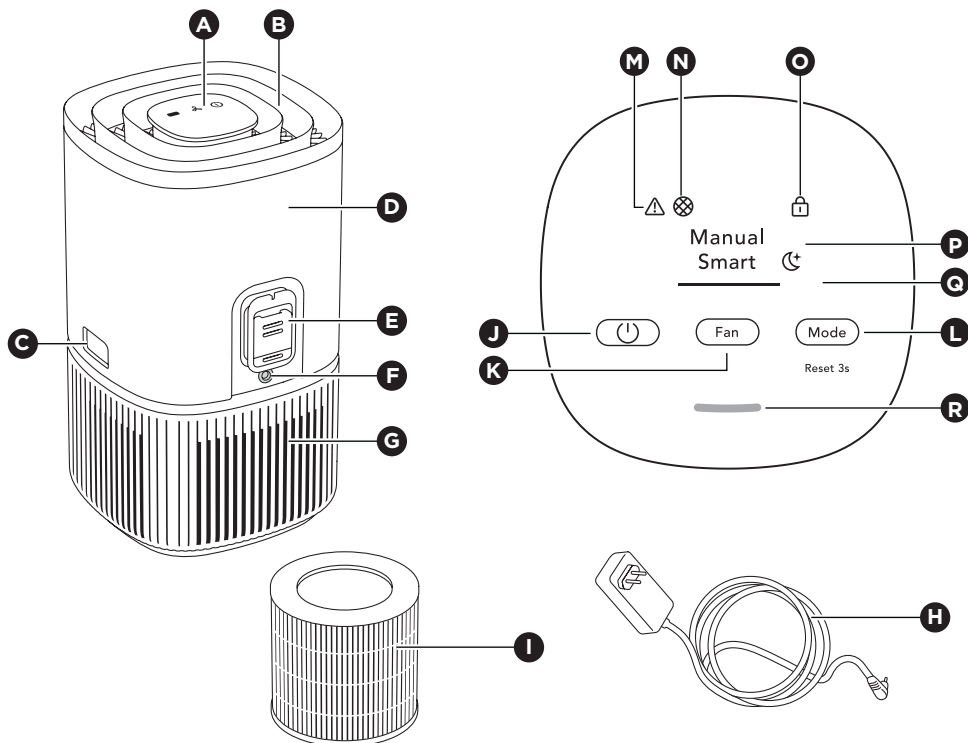
PRÉCAUTIONS DE SÉCURITÉ

- Cet équipement doit être inspecté fréquemment et les saletés recueillies doivent être enlevées régulièrement afin d'éviter une accumulation excessive qui pourrait entraîner un embrasement général ou un risque d'incendie.
- **RISQUE DE CHOC ÉLECTRIQUE** - Ces instructions d'entretien ne doivent être utilisées que par un personnel qualifié. Pour réduire le risque de choc électrique, n'effectuez pas de travaux d'entretien autres que ceux décrits dans la notice d'emploi, sauf si vous êtes qualifié pour le faire.
- Ne pas modifier l'adaptateur de quelque façon que ce soit.
- Cet appareil est conforme à l'article 15 de la réglementation de la FCC ou la nomenclature les normes ISDE.

Le fonctionnement est soumis aux deux conditions suivantes : (1) Cet appareil ne doit pas causer d'interférences nuisibles, et (2) cet appareil doit accepter toute interférence reçue, y compris les interférences qui peuvent causer un fonctionnement indésirable.

- Les changements ou modifications qui ne sont pas expressément approuvés par la partie responsable de la conformité peuvent annuler l'autorité de l'utilisateur à utiliser l'équipement.
- Cet équipement a été testé et déclaré conforme aux limites d'un appareil numérique de classe B, conformément à la partie 15 des règles de la FCC. Ces limites sont établies dans le but de fournir une protection raisonnable contre les interférences dangereuses pour une installation dans un environnement domestique. Cet équipement génère, utilise et peut émettre une énergie de fréquence radio et, s'il n'est pas installé et utilisé conformément aux instructions, il peut causer des interférences nuisibles aux communications radio. Cependant, il n'est pas garanti qu'une interférence ne surviendra pas dans une installation particulière. Si cet équipement provoque des interférences nuisibles à la réception de radio ou de télévision, ce qui peut être déterminé en éteignant et en allumant l'équipement, l'utilisateur est encouragé à essayer de corriger ces interférences par une ou plusieurs des mesures suivantes :
 - Réorienter ou déplacer l'antenne de réception.
 - Augmenter la distance entre l'équipement et le récepteur.
 - Connecter l'équipement à une prise sur un circuit différent de celui auquel le récepteur est connecté.
 - Consulter le revendeur ou un technicien radio/TV expérimenté pour obtenir de l'aide.

Liste des pièces et caractéristiques



A	Affichage du panneau de commande
B	Guide du flux d'air (Sortie d'air)
C	Boutons de déverrouillage
D	Corps principal (haut)
E	Boîtier de capteurs
F	Prise d'adaptateur
G	Corps principal (bas)
H	Adaptateur
I	Filtre (intérieur)

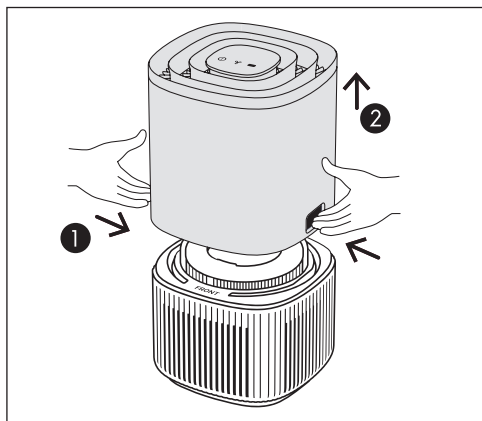
J	Bouton ON/OFF
K	Bouton FAN
L	Bouton MODE
M	Icône d'alerte d'avertissement
N	Icône de changement de filtre
O	Icône du verrouillage enfant
P	Affichage de mode
Q	Indicateur de vitesse de ventilateur
R	Indicateur de la qualité de l'air

Lorsque vous utilisez l'appareil pour la première fois

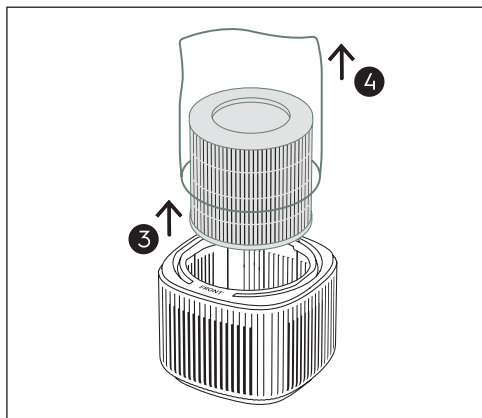
Utilisez toujours des accessoires et pièces de rechange originaux afin d'obtenir les meilleurs résultats. Ce produit est conçu dans le respect de l'environnement. Tous les composants plastiques sont identifiés à des fins de recyclage.

Retirer le sac protecteur en plastique du filtre HEPA :

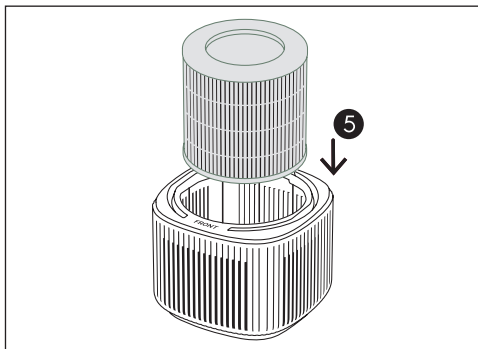
Ouvrez le produit en appuyant sur les boutons d'ouverture situés sur les côtés de l'appareil, puis soulevez la partie supérieure du corps principal.



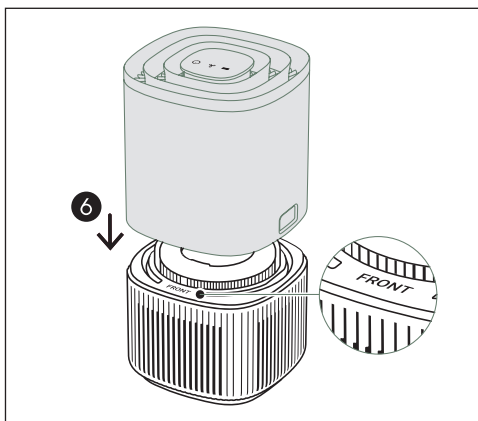
Retirer le filtre. Retirez avec précaution le sac en plastique qui entoure le filtre et jetez-le de manière appropriée.



Réinsérez délicatement le filtre dans le produit (les deux extrémités du filtre peuvent être utilisées). Veillez à ce que le filtre soit placé au centre de la cavité.



Remplacez la partie supérieure du corps principal pour fermer le produit jusqu'à ce qu'il soit bien en place. La marque « AVANT » doit être orientée vers la face avant du produit.



Sélectionner l'emplacement

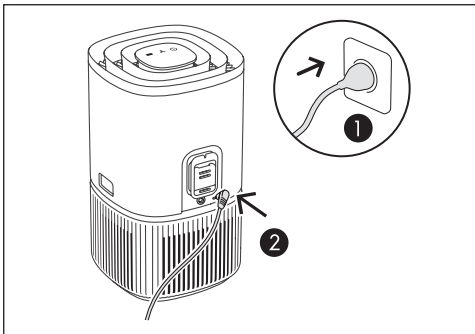
Placez le produit selon les instructions ci-dessous pour un fonctionnement et des résultats optimaux :

- Utilisez le purificateur d'air dans un endroit clos. Fermez toutes les portes, fenêtres et autres ouvertures sur l'extérieur.

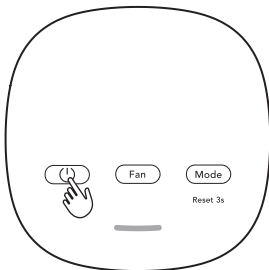
- Placez le purificateur d'air dans un endroit qui n'empêche pas le flux de l'air par le haut de l'appareil.
- L'appareil doit être placé sur une surface plate pouvant supporter son poids.
- Il doit exister un espace libre d'au moins 12 in (30 cm) autour de l'appareil.

Operating Instructions

Connect the power plug.

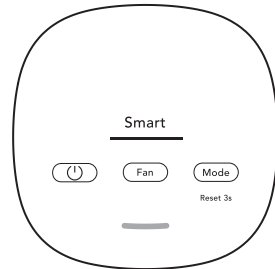


Press the ON/OFF button to turn ON the air purifier, the unit will run in default setting (SMART mode) when using the product the first time. Next time you start the unit it will resume the last settings you had before turning OFF the product.



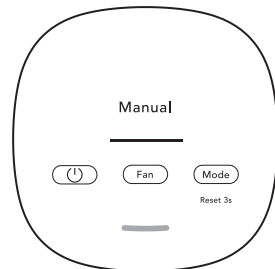
NOTE: When turning ON the air purifier, it will take about 10 seconds for the sensors to calibrate and analyze the air quality. During this time, the air quality indicator will pulsate slowly in white.

In the SMART mode, the unit will utilize the sensor data as input to decide on the appropriate fan speed, depending on the air quality in the room. The fan speed can not be adjusted by the user under this mode. Please see the AIR QUALITY INDICATOR section for more details.



Press the MODE button to choose MANUAL mode.

In the MANUAL mode, the unit will utilize the sensor data as input only to show the air quality level via the air quality indicator but will not self-adjust the fan speed. This mode is best utilized for a quick burst of cleaning, especially when the user anticipates an increase in particulate matter in the room due to household chores (e.g. vacuuming).



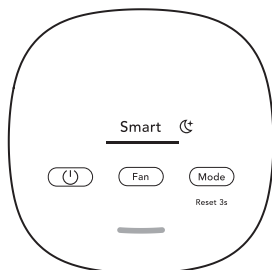
While in MANUAL mode, Press the FAN button to adjust the fan speed, the fan speed indicator will show the fan speed.

The unit has 3 levels fan speed.

NOTE: The unit will ramp up OR down to chosen speed setting gradually.

Appuyez sur le bouton MODE pour sélectionner le mode Silencieux intelligent.

En mode SILENCIEUX INTELLIGENT, l'appareil fonctionne aussi silencieusement (les indicateurs du panneau de commande sont atténués et la vitesse du ventilateur est réduite) que possible pour permettre qu'il soit en veille.



L'appareil possède un capteur de qualité de l'air qui analyse la qualité de l'air.

Le témoin de qualité d'air indique, par ses couleurs changeantes, la qualité de l'air à chaque instant. Comme illustré ci-dessous :

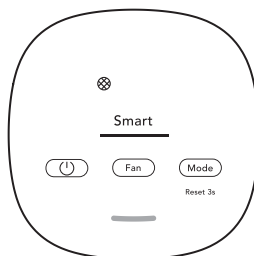
COULEUR DU TÉMOIN	PM 2,5 ($\mu\text{g}/\text{m}^3$)	QUALITÉ DE L'AIR
Vert	0-12	Bonne
Jaune	13-35	Moyenne
Orange	36-55	Mauvais
Rouge	>56	Très médiocre

REMARQUE : Veillez à nettoyer régulièrement la fenêtre du capteur afin qu'elle ne soit pas obstruée par la poussière et que les capteurs continuent à fonctionner avec précision.

CHANGEMENT et RÉINITIALISATION DU FILTRE

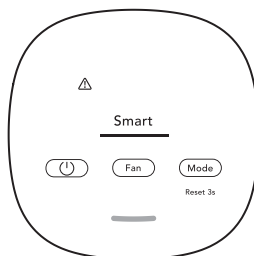
Le filtre de l'appareil ne peut pas être lavé, il peut seulement être remplacé. L'icône de changement de filtre s'allume pour vous rappeler de changer votre filtre. Veillez toujours à retirer le sac de protection en plastique avant de l'utiliser dans l'appareil.

Après le remplacement du filtre usagé, appuyez longuement sur le bouton MODE pendant 3 secondes et l'indicateur de changement de filtre sera réinitialisé.



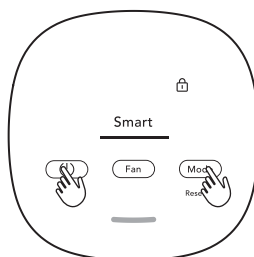
ICÔNE D'ALERTE

L'icône d'alerte s'allume pour vous avertir d'une éventuelle erreur électrique ou électronique de votre appareil. Veuillez contacter notre centre de service.



VERROUILLAGE ENFANT

L'appareil est équipé d'un dispositif de verrouillage de sécurité qui désactive le panneau de commande du produit pour éviter que les touches soient pressées de façon involontaire. Appuyez simultanément sur les boutons MODE et MARCHE/ARRÊT pendant 5 secondes pour activer ou désactiver la fonctionnalité de verrouillage enfant. L'icône du verrouillage enfant s'allume lorsque cette fonctionnalité est activée.



REPLACEMENT DE FILTRE

Le filtre ne peut pas être lavé, et il doit toujours être remplacé lorsqu'il est en fin de vie. Rendez-vous sur notre site Web local pour commander votre filtre de rechange.

Lorsque le filtre est en fin de vie, l'icône de changement de filtre s'allume sur le panneau de commande du produit pour indiquer la nécessité de le remplacer. Lorsque le filtre est en fin de vie, la vitesse de ventilateur de l'appareil peut être réduite en mode INTELLIGENT.

Le filtre usagé peut être fortement recouvert de poussière et de particules. Avant d'ouvrir l'appareil principal, assurez-vous que vous disposez d'un sac ou d'un emballage jetable pour y placer le filtre usagé.

Éteignez le purificateur d'air ou débranchez l'appareil avant de changer les filtres. Retirez la partie supérieure du corps principal et mettez-la de côté. Retirez ensuite le filtre qui est en fin de vie et placez-le dans un sac jetable à portée de main. (réf. page 6).

Ensuite, veuillez retirer le sac en plastique du filtre de remplacement et insérer le filtre dans le produit. Réinsérez la partie supérieure du corps principal et mettez l'appareil en MARCHE. Réinitialisez l'icône de changement de filtre sur le panneau de commande du produit en maintenant enfoncé le bouton MODE pendant 3 secondes.

Mettez au rebut le filtre usagé ainsi que tout emballage en plastique conformément aux directives locales de recyclage.

ENTRETIEN ET NETTOYAGE

Débranchez toujours le purificateur d'air avant de le nettoyer pour éviter tout risque de choc électrique ou d'incendie. N'utilisez jamais de produits abrasifs, de détergents agressifs OU de cire pour nettoyer l'appareil. Les filtres à haute efficacité ne peuvent pas être lavés, ils doivent toujours être remplacés lorsqu'ils sont en fin de vie.

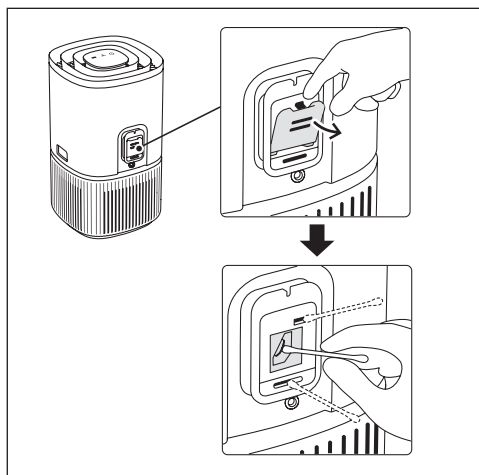
Nettoyage du boîtier de capteur de qualité de l'air et du capteur

Nettoyer tous les 1 à 2 mois pour maintenir les performances du capteur de qualité de l'air.

Veillez à ce que le capteur de qualité de l'air soit propre et ne soit pas obstrué pour une performance optimale de l'appareil. Il est naturel que de la poussière s'accumule dans cette zone. Passer l'aspirateur sur la grille d'entrée du boîtier du capteur avec un aspirateur muni d'une canule/brosse étroite.

Ouvrez la grille d'entrée du boîtier du capteur avec le doigt et nettoyez la lentille, l'entrée et la sortie avec un coton-tige humide.

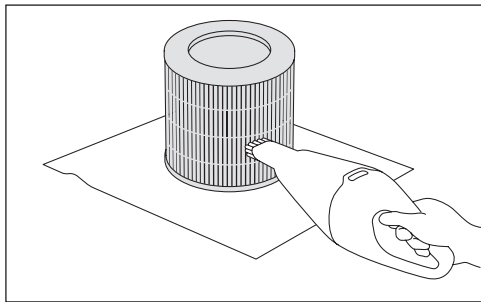
Utilisez un coton-tige sec pour éliminer l'excès d'eau du capteur.



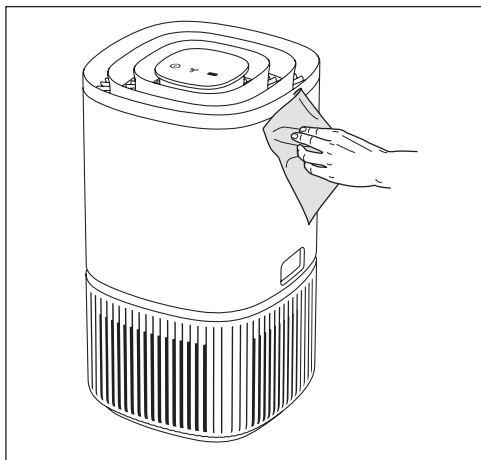
10

ENTRETIEN ET NETTOYAGE

Après avoir nettoyé le boîtier du capteur, il est recommandé de nettoyer le filtre à l'aspirateur en même temps.



Les parties en plastique de l'appareil doivent être nettoyées avec un chiffon sec et sans huile. Pour les taches sur les pièces en plastique, utilisez un chiffon en microfibre doux et légèrement humide pour frotter doucement la tache.



La zone autour de l'entrée d'air en bas de l'appareil peut accumuler plus de poussière que d'autres pièces et peut donc nécessiter un nettoyage plus fréquent pour garantir des performances optimales. Le filtre est muni d'un filtre à mailles et doit être essuyé de temps en temps ou nettoyé à l'aide d'un aspirateur pour éviter une perte de performance.

Stockage

Si vous prévoyez de ne pas utiliser l'appareil pendant une période prolongée, couvrez-le d'un plastique ou remettez-le dans son carton.

Lorsque les indicateurs de défauts indiquent que le système ne fonctionne pas correctement, effectuez le contrôle suivant.

Le tableau ci-dessous ne constitue qu'une liste limitée. Pour consulter la section la plus récente et la plus complète sur le dépannage, la FAQ et le guide des erreurs, veuillez vous reporter à la section correspondante sur notre site Web.

OCCURRENCE	SOLUTION	REMARQUE
L'icône d'alerte du purificateur d'air est allumée.	En général, l'appareil est équipé d'une variété de capteurs sophistiqués, de composants électroniques et d'autres composants électriques. Si l'un d'entre eux fonctionne mal, vous verrez l'icône d'alerte s'allumer sur le panneau de commande du produit.	Veuillez avoir à portée de main les numéros PNC et de SÉRIE de l'appareil si vous devez contacter le service d'assistance d'Electrolux.
Le purificateur d'air fonctionne en permanence à la vitesse maximale du ventilateur pendant de longues périodes	Si vous êtes en mode MANUEL, veuillez vérifier le curseur de vitesse du ventilateur sur le panneau de commande du produit et l'ajuster au niveau souhaité. Si vous êtes en mode SMART, veuillez vérifier si le capteur est obstrué. Veuillez nettoyer le capteur comme indiqué dans la section soins et nettoyage.	Le capteur de particules de l'appareil est très précis et sensible et il est normal que le purificateur réagisse à une mauvaise qualité de l'air en augmentant la vitesse de ventilateur, pour ramener la qualité de l'air intérieur à des niveaux sûrs.
Le purificateur d'air fonctionne en permanence à la vitesse minimale du ventilateur pendant de longues périodes	Si vous êtes en mode MANUEL, veuillez vérifier la vitesse du ventilateur sur l'affichage du panneau de commande du produit et l'ajuster au niveau souhaité. Si vous êtes en mode SMART, veuillez vérifier l'indicateur de qualité de l'air sur le panneau de commande du produit. Si la qualité de l'air est très bonne, la vitesse du ventilateur sera la plus basse. Si la qualité de l'air est mauvaise et que l'appareil fonctionne toujours à la vitesse du ventilateur la plus basse, veuillez alors vérifier l'icône de changement de filtre sur le panneau de contrôle du produit. Et s'il est allumé, veuillez remplacer le filtre usagé par un nouveau. Cela devrait résoudre le problème spécifique de vitesse du ventilateur.	L'appareil est conçu de telle sorte que lorsqu'un filtre est en fin de vie, il empêche son utilisation jusqu'à ce que le filtre soit remplacé, en limitant la vitesse de ventilateur afin de ne pas réintroduire les particules capturées dans l'air.
Le purificateur d'air produit un bruit fort ou anormal	Assurez-vous que le sac en plastique entourant le filtre a été retiré, que la grille d'entrée d'air et la grille de sortie d'air (sur le dessus de l'appareil) ne sont pas obstruées et qu'il y a un espace d'au moins 30 cm entre l'appareil et la surface la plus proche.	Si votre produit émet un bruit anormal, même après avoir suivi les étapes du guide de dépannage, veuillez contacter un centre de service agréé pour obtenir une aide supplémentaire.
Le purificateur d'air ou le ventilateur ne fonctionne pas	Assurez-vous que l'appareil est sous tension. Si nécessaire, essayez d'enfoncer fermement la fiche d'alimentation dans la prise murale pour vérifier si cela résout le problème. Assurez-vous que le fusible de votre habitation n'a pas sauté ou que le disjoncteur a été déclenché. Remplacez le fusible ou réarmez le disjoncteur si nécessaire.	

12

AVANT D'APPELER

OCCURRENCE	SOLUTION	REMARQUE
Le purificateur d'air fonctionne mais la qualité de l'air ne s'améliore pas	Si vous ne constatez aucune amélioration des valeurs de qualité de l'air selon la lumière de qualité de l'air. Passez en mode MANUEL et augmentez la vitesse du ventilateur pour voir si cela permet de résoudre le problème. Si vous ne constatez toujours aucune amélioration. Fermez toutes les portes ou fenêtres ouvertes donnant sur l'extérieur de la pièce et redémarrez l'appareil à la vitesse maximale du ventilateur pendant 20 minutes. Si cela résout le problème, nous vous recommandons de faire fonctionner l'appareil dans cet environnement fermé autant que possible, jusqu'à ce que la qualité de l'air soit également à un bon niveau.	Si l'appareil est placé dans une pièce plus grande que la taille recommandée, il faudra plus de temps pour que la qualité de l'air s'améliore, et vous devez être patient et maintenir l'appareil à la vitesse la plus élevée possible.
Le purificateur d'air produit ou émet une odeur étrange	<p>La première fois que vous faites fonctionner l'appareil, vous pouvez percevoir une odeur de plastique, de colle ou de peinture, en particulier près de la grille de sortie d'air. Cette odeur est inévitable dans certains cas (comme l'odeur de la voiture neuve) mais devrait disparaître rapidement.</p> <p>Si vous percevez une odeur de brûlé, veuillez débrancher l'appareil et contacter le centre de service agréé pour une aide supplémentaire.</p> <p>Le filtre de COV est en fin de vie. Veuillez le remplacer par un nouveau filtre.</p>	Veillez toujours à ce que les filtres soient recouverts d'un emballage approprié lorsqu'ils sont rangés entre deux utilisations, et à ce que toutes les pièces soient sèches pour éviter les odeurs ou la formation de moisissures.
L'icône du filtre est allumée, même si j'ai récemment changé les filtres	Après avoir changé le filtre, appuyez longuement sur le bouton MODE pendant 3 secondes et l'indication du filtre sera réinitialisée.	Il est important d'éteindre l'appareil avant de changer le filtre, afin de réinitialiser le produit.

Si ces solutions échouent, appelez le 1-800-374-4432(US)/1-800-265-8352 (Canada) pour le service Frigidaire®.

Votre appareil est couvert par une garantie limitée d'un an. Pendant un an à compter de la date initiale de livraison, Electrolux prendra en charge tous les frais de réparation ou de remplacement des pièces de cet appareil qui présenteraient un défaut de matériau ou de fabrication si l'appareil est installé, utilisé et entretenu conformément aux instructions fournies.

Exclusions

La présente garantie ne couvre pas les éléments suivants :

1. Les produits dont les numéros de série originaux ont été enlevés, modifiés ou ne peuvent pas être facilement déterminés.
2. Tout produit qui a été transféré de son propriétaire initial à une autre partie ou retiré en dehors des États-Unis ou du Canada.
3. La rouille à l'intérieur ou à l'extérieur de l'appareil.
4. Les produits achetés « en l'état » ne sont pas couverts par cette garantie.
5. Les produits utilisés dans un cadre commercial.
6. Les visites d'un réparateur qui n'impliquent pas de dysfonctionnement ou de défauts de matériaux ou de fabrication, ou pour des appareils qui ne sont pas utilisés dans un ménage ordinaire ou qui ne sont pas utilisés conformément aux instructions fournies.
7. Les visites d'un réparateur pour corriger l'installation de votre appareil ou pour vous apprendre à utiliser votre appareil.
8. Les dépenses engagées pour rendre l'appareil accessible à des fins d'entretien, comme le retrait de l'habillage, des armoires, des étagères, etc. qui ne font pas partie de l'appareil lorsqu'il est expédié de l'usine.
9. Les visites d'un réparateur pour réparer ou remplacer les ampoules des appareils, les filtres à air, d'autres consommables, ou les boutons, poignées ou autres pièces cosmétiques.
10. Les frais d'enlèvement et de livraison; votre appareil est conçu pour être réparé à domicile.
11. Les frais supplémentaires, y compris, mais sans s'y limiter, les visites de réparateur après les heures normales, la fin de semaine ou les jours fériés, les péages, les frais de voyage en traversier ou les frais de distance pour les visites de réparateur dans les régions éloignées, y compris l'État de l'Alaska.
12. Les dommages à la finition de l'appareil ou de la maison encourus pendant le transport ou l'installation, y compris, mais sans s'y limiter, les sols, les armoires, les murs, etc.
13. Les dommages causés par : des services effectués par des sociétés de service non autorisées; l'utilisation de pièces autres que des pièces Electrolux d'origine ou des pièces obtenues auprès de personnes autres que des sociétés de service autorisées; ou des causes externes telles qu'un abus, une mauvaise utilisation, une alimentation électrique inadéquate, des accidents, des incendies ou des catastrophes naturelles.

EXCLUSION DES GARANTIES IMPLICITES; LIMITATION DES RECOURS

LE SEUL ET UNIQUE RECOURS DU CLIENT DANS LE CADRE DE CETTE GARANTIE LIMITÉE EST LA RÉPARATION OU LE REMPLACEMENT COMME PRÉVU DANS LE PRÉSENT DOCUMENT. LES RÉCLAMATIONS FONDÉES SUR DES GARANTIES IMPLICITES, Y COMPRIS LES GARANTIES DE QUALITÉ MARCHANDE OU D'ADÉQUATION À UN USAGE PARTICULIER, SONT LIMITÉES À UN AN OU À LA PÉRIODE LA PLUS COURTE AUTORISÉE PAR LA LOI, MAIS PAS MOINS D'UN AN. ELECTROLUX N'EST PAS RESPONSABLE DES DOMMAGES INDIRECTS OU ACCESSOIRES TELS QUE LES DOMMAGES AUX BIENS ET LES DÉPENSES ACCESSOIRES RÉSULTANT D'UNE VIOLATION DE LA PRÉSENTE GARANTIE LIMITÉE ÉCRITE OU DE TOUTE GARANTIE IMPLICITE. CERTAINS ÉTATS ET PROVINCES N'AUTORISENT PAS L'EXCLUSION OU LA LIMITATION DES DOMMAGES ACCESSOIRES OU INDIRECTS, NI LA LIMITATION DE LA DURÉE DES GARANTIES IMPLICITES, DE SORTE QUE CES LIMITATIONS OU EXCLUSIONS PEUVENT NE PAS S'APPLIQUER À VOUS. LA PRÉSENTE GARANTIE ÉCRITE VOUS DONNE DES GARANTIES JURIDIQUES SPÉCIFIQUES. VOUS POUVEZ ÉGALEMENT BÉNÉFICIER D'AUTRES GARANTIES QUI VARIENT D'UN ÉTAT À L'AUTRE.

Si vous avez besoin de services

Conservez votre reçu, votre bon de livraison ou tout autre document de paiement approprié pour établir le délai de garantie si un entretien est requis. Si un service est fourni, il est dans votre intérêt d'obtenir et de conserver tous les reçus. Le service prévu par cette garantie doit être obtenu en contactant Electrolux aux adresses ou numéros de téléphone ci-dessous.

Cette garantie s'applique uniquement aux États-Unis, à Porto Rico et au Canada. Aux États-Unis et à Porto Rico, votre appareil est garanti par Electrolux Major Appliances North America, une division d'Electrolux Home Products, Inc. Au Canada, votre appareil est garanti par Electrolux Canada Corp. Electrolux n'autorise personne à modifier ou à ajouter des dispositions dans le cadre de cette garantie. Les obligations en matière de service et de pièces dans le cadre de cette garantie doivent être exécutées par Electrolux ou une société de service agréée. Les caractéristiques ou les spécifications du produit telles que décrites ou illustrées peuvent être modifiées sans préavis.

FRIGIDAIRE®

bienvenue *maison*

Notre maison est votre maison. Contactez-nous si vous avez besoin d'aide pour :



assistance du propriétaire



accessoires



entretien



enregistrement

(Voir votre carte d'enregistrement
pour plus d'informations.)

Frigidaire.com
1-800-374-4432

Frigidaire.ca
1-800-265-8352

(Nov. 2024)