



MANUAL DE USUARIO

MONITOR LCD LED

(Monitor LED*)

* Los monitores LED de LG cuentan con una pantalla LCD y retroiluminación LED.

Lea atentamente este manual antes de poner en funcionamiento el equipo y consérvelo para futuras consultas.

34WR55QC 34WR55QK
34BR55QC 34BR55QK

www.lg.com

Copyright © 2023 LG Electronics Inc. Todos los derechos reservados.

CONTENIDO

LICENCIA 3

SOFTWARE DE CÓDIGO ABIERTO 4

MONTAJE Y PREPARACIÓN 4

- Software y controladores compatibles..... 4
- Descripción de botones y productos..... 5
 - Cómo utilizar el botón joystick
- Transporte y elevación del monitor..... 5
 - Instalación encima de una mesa
 - Ajuste de la altura del soporte
 - Ajuste del ángulo
 - Uso del cable de anclaje Kensington
 - Instalación de la placa de montaje en pared
 - Instalación en una pared

USO DEL MONITOR..... 10

- Conexión a un PC 10
 - Conexión HDMI
 - Conexión DisplayPort
- Conexión a dispositivos AV 11

- Conexión HDMI
- Conexión de periféricos..... 12
 - Conexión del dispositivo USB
 - Conexión de auriculares

CONFIGURACIÓN DE USUARIO 13

- Activación del menú principal 13
 - Opciones del menú principal
 - Configuración de menú
 - Ajustes Rápidos
 - Entrada
 - Imagen
 - General

SOLUCIÓN DE PROBLEMAS 25

ESPECIFICACIONES DEL PRODUCTO 28

- Modo admitido de fábrica (Modo predefinido, PC)..... 29
- Sincronización HDMI (Video)..... 30

LICENCIA

Cada modelo tiene licencias diferentes. Para obtener más información acerca de las licencias, visite www.lg.com.



Los términos HDMI, HDMI High-Definition Multimedia Interface, la Imagen comercial de HDMI (Trade dress) y los logotipos de HDMI son marcas comerciales o marcas registradas de HDMI Licensing Administrator, Inc.



MaxxAudio y las marcas comerciales adicionales de MAXX son marcas comerciales o marcas comerciales registradas de Waves Audio Ltd.



El logotipo de tridente de SuperSpeed USB es una marca comercial registrada de USB Implementers Forum, Inc.

SOFTWARE DE CÓDIGO ABIERTO

Para obtener el código fuente bajo GPL, LGPL, MPL y otras licencias de código abierto que tienen la obligación de divulgar el código fuente, que está contenido en este producto, y para acceder a todos los términos de la licencia, avisos sobre derechos de autor y otros documentos relevantes, favor de visitar <http://opensource.lge.com>.

LG Electronics también le proporcionará el código abierto en un CD-ROM por un costo que cubra los gastos de dicha distribución (como el costo del medio, del envío y de la manipulación) una vez realizado el pedido por correo electrónico a la dirección opensource@lge.com.

Esta oferta es válida para cualquier persona que reciba esta información por un período de tres años luego de nuestro último envío de este producto.

MONTAJE Y PREPARACIÓN

PRECAUCIÓN

- Use siempre componentes originales para garantizar su seguridad y un rendimiento óptimo del producto.
- La garantía del producto no cubre los daños o lesiones causados por el uso de elementos falsificados.
- Se recomienda utilizar los componentes suministrados.
- Si utiliza cables genéricos que no estén certificados por LG, es posible que no vea la pantalla o que la imagen tenga ruido.
- Las ilustraciones de este documento representan los procedimientos más habituales, por lo que podrían diferir del producto real.
- No aplique sustancias extrañas (aceites, lubricantes, etc.) a las piezas de los tornillos para el montaje del producto. (Se podría dañar el producto.)

- Si los tornillos se aprietan demasiado fuerte, el monitor podría sufrir daños. La garantía del producto no cubre los daños causados por este motivo.
- No transporte el monitor boca abajo sujetándolo únicamente por la base. El monitor podría separarse del soporte, caer y provocar lesiones personales.
- Cuando levante o mueva el monitor, no toque la pantalla. Si se ejerce fuerza en la pantalla, podría dañarse.

NOTA

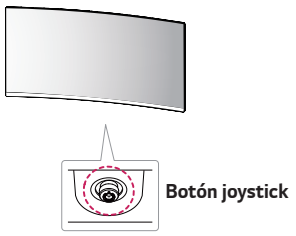
- Los componentes pueden tener un aspecto distinto al de los que se muestran en este manual.
- Toda la información y las especificaciones del producto que se detallan en este manual pueden modificarse sin previo aviso con el fin de mejorar el rendimiento del producto.
- Para adquirir accesorios opcionales, diríjase a una tienda de electrónica o a un sitio de compra en línea. También puede ponerse en contacto con el distribuidor donde haya adquirido el producto.
- El cable de alimentación suministrado puede variar en función de la región.

Software y controladores compatibles

Puedes descargarte e instalar la versión más reciente desde la página web LGE (www.lg.com).

Software y controladores	Prioridad de instalación
Controlador del monitor	Recomendado
OnScreen Control	Recomendado (34WR55QC/34BR55QC)
LG Switch	Recomendado (34WR55QK/34BR55QK)
Dual Controller	Opcional

Descripción de botones y productos



Cómo utilizar el botón joystick

Puede controlar fácilmente las funciones del monitor si presiona el botón de la palanca o lo mueve con el dedo hacia la izquierda, la derecha, arriba o abajo.

Funciones básicas

		Encender	Pulse el botón joystick una vez con el dedo para encender el monitor.
		Apagar	Presione y mantenga pulsado el botón de la palanca una vez durante más de 5 segundos para apagar el monitor.
		Control de volumen	Puede controlar el volumen moviendo el botón joystick a la izquierda o la derecha.

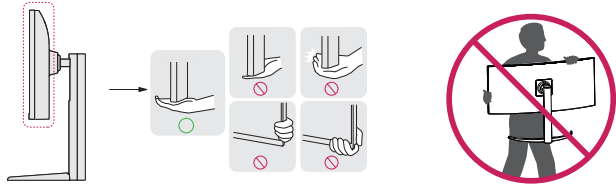
! NOTA

- El botón joystick se encuentra en la parte inferior del monitor.

Transporte y elevación del monitor

Antes de levantar o mover el monitor, siga estas instrucciones para evitar rayar o dañar el monitor, y transportarlo de manera segura, independientemente del tamaño y forma que tenga.

- Se recomienda colocar el monitor en su caja o envolverlo con el material de embalaje original antes de intentar moverlo.
- Antes de levantar o mover el monitor, desenchufe el cable de alimentación y los demás cables.
- Sujete con firmeza la parte inferior y el lateral del marco del monitor. No lo sostenga por el panel.
- Cuando sostenga el monitor, coloque la pantalla mirando en dirección opuesta a usted para evitar que se raye.
- Al transportar el monitor, no lo exponga a sacudidas ni a una vibración excesiva.
- Al transportar el monitor, manténgalo en vertical, nunca lo gire hacia uno de sus lados ni lo incline lateralmente.

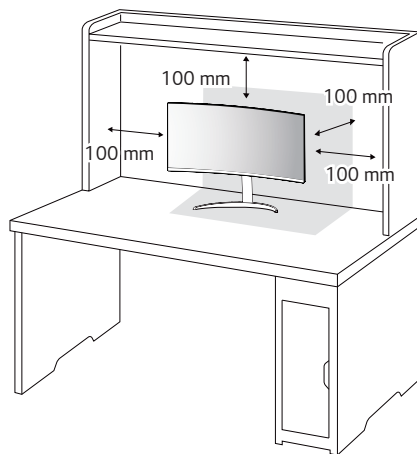


! PRECAUCIÓN

- En la medida de lo posible, procure no tocar la pantalla del monitor:
 - Podría dañar la pantalla o algunos de los píxeles empleados para crear las imágenes.
- Si utiliza el panel del monitor sin la base del soporte, su botón joystick podría provocar que el monitor se vuelva inestable y caiga, lo que podría producir lesiones a personas o daños en el monitor. Además, esto podría causar un mal funcionamiento del botón joystick.

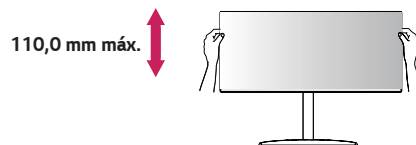
Instalación encima de una mesa

- Levante el monitor y colóquelo encima de una mesa en posición vertical. Instálelo a una distancia mínima de 100 mm de la pared para permitir una ventilación adecuada.



Ajuste de la altura del soporte

- Coloque el monitor montado sobre la base del soporte en posición vertical.
- Sujete el monitor firmemente con ambas manos.



ADVERTENCIA

- Al ajustar la altura de la pantalla, no coloque la mano en el cuerpo del soporte para evitar lesiones en los dedos.



PRECAUCIÓN

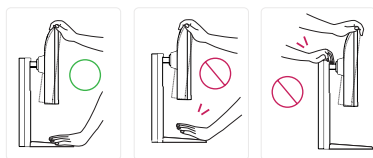
- Desenchufe el cable de alimentación antes de mover o instalar el monitor. Existe riesgo de descarga eléctrica.
- Asegúrese de utilizar el cable de alimentación que se incluye con el producto y conéctelo a una toma de pared con conexión a tierra.
- Si necesita otro cable de alimentación, póngase en contacto con el distribuidor local o con la tienda minorista más cercana.

Ajuste del ángulo

- 1 Coloque el monitor montado sobre la base del soporte en posición vertical.
 - 2 Ajuste el ángulo de la pantalla.
- El ángulo de la pantalla se puede ajustar hacia delante y atrás entre -5° y 20° para que la visualización sea más cómoda.

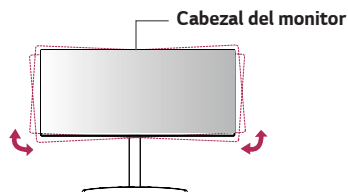
! ADVERTENCIA

- Para evitar que se produzcan lesiones en los dedos al ajustar la pantalla, no sujete la parte inferior del marco del monitor como se muestra a continuación.
- Tenga cuidado de no tocar ni presionar el área de la pantalla al ajustar el ángulo del monitor.



! NOTA

- El lado izquierdo o derecho de la parte superior del monitor puede girar ligeramente hacia arriba o hacia abajo (hasta 3°). Ajuste el nivel horizontal de la parte superior del monitor.

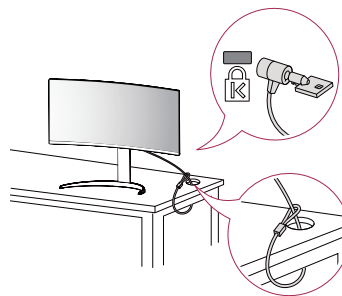


Uso del cable de anclaje Kensington

El conector del sistema de seguridad Kensington está situado en la parte inferior del monitor.

Para obtener más información sobre su instalación y uso, consulte el manual del usuario del cable de anclaje Kensington, o visite el sitio web <http://www.kensington.com>.

Fije el monitor a una mesa con el cable del sistema de seguridad Kensington.



! NOTA

- El sistema de seguridad Kensington es opcional. Puede obtener accesorios opcionales en la mayoría de tiendas de electrónica.

Instalación de la placa de montaje en pared

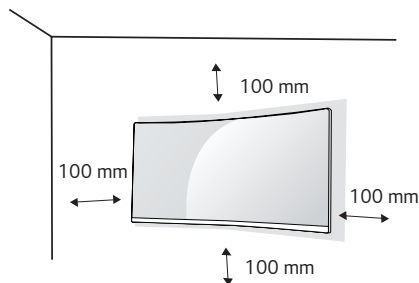
Este monitor cumple las especificaciones de la placa de montaje en pared y de otros dispositivos compatibles.

! NOTA

- La placa de montaje en pared se vende por separado.
- Para obtener más información sobre su instalación, consulte la guía de instalación de la placa de montaje en pared.
- Tenga cuidado de no ejercer demasiada fuerza al montar la placa de montaje en pared, ya que podría dañarse la pantalla.
- Retire el soporte antes de instalar el monitor en un montaje de pared realizando el proceso de montaje, pero al revés.

Instalación en una pared

Instale el monitor a una distancia mínima de 100 mm de la pared y deje unos 100 mm de espacio en cada lado del monitor para permitir una ventilación adecuada. Puede obtener instrucciones de instalación detalladas en cualquier tienda minorista. Asimismo, consulte el manual para obtener información sobre cómo montar e instalar un soporte de montaje en pared con inclinación.

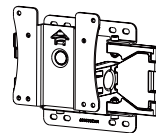


Si instala el monitor en una pared, fije un soporte de montaje en pared (opcional) en la parte trasera del monitor.

Asegúrese de que el soporte de montaje en pared esté bien fijado al monitor y a la pared.

- 1 Si utiliza tornillos más largos que la longitud estándar, podría dañar el interior del producto.
- 2 Si se usan tornillos que no cumplan el estándar VESA, el monitor podría sufrir daños o caerse. LG Electronics no se hace responsable de ningún accidente provocado por no haber usado tornillos estándar.

Montaje en pared (mm)	100 x 100
Tornillo estándar	M4 x L10
Número de tornillos	4
Placa de montaje en pared (opcional)	LSW 149

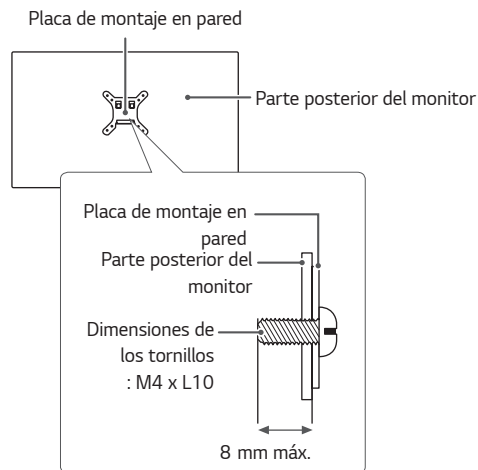


**NOTA**

- Utilice los tornillos especificados por el estándar VESA.
- El kit de montaje en pared incluye una guía de instalación y todas las piezas necesarias.
- El soporte de montaje en pared es opcional. Puede solicitar accesorios opcionales a su distribuidor local.
- La longitud de los tornillos puede variar en función del soporte de montaje en pared. Asegúrese de emplear la longitud adecuada.
- Para obtener más información, consulte el manual del usuario del soporte de montaje en pared.

**PRECAUCIÓN**

- Desenchufe el cable de alimentación antes de mover o instalar el monitor para evitar que se produzcan descargas eléctricas.
- Si el monitor se instala en el techo o en una pared inclinada, puede caerse y provocar lesiones. Utilice un soporte de montaje en pared autorizado por LG y póngase en contacto con el distribuidor local o con personal cualificado.
- Si los tornillos se aprietan demasiado fuerte, el monitor podría sufrir daños. La garantía del producto no cubre los daños causados por este motivo.
- Utilice el soporte de montaje en pared y los tornillos conformes al estándar VESA. La garantía del producto no cubre los daños causados por el uso o uso indebido de componentes inadecuados.
- Cuando se mida desde la parte posterior del monitor, la longitud de cada uno de los tornillos instalados debe ser de 8 mm o menos.



USO DEL MONITOR

- Las ilustraciones de este manual pueden diferir del producto real.
- Presione el botón joystick, vaya a **Configuración** → **Entrada** y, a continuación, seleccione la opción de entrada.



PRECAUCIÓN

- No presione la pantalla durante mucho tiempo. La imagen se podría distorsionar.
- No visualice una imagen fija en la pantalla durante mucho tiempo. La imagen podría quedar impresa. Utilice un salvapantallas si es posible.



NOTA

- Para conectar el cable de alimentación a la toma, utilice una regleta (de 3 tomas) con conexión a tierra o una toma de pared con conexión a tierra.
- Es posible que el monitor parpadee cuando se encienda en un lugar a baja temperatura. Esto es normal.
- Es posible que a veces aparezcan puntos rojos, verdes o azules en la pantalla. Esto es normal.

Conexión a un PC

- Este monitor admite la función Plug and Play*.
- * Plug and Play: Función que permite conectar un dispositivo al ordenador sin tener que reconfigurar nada ni instalar ningún controlador manualmente.

Conexión HDMI

Transmite las señales de audio y vídeo digitales de un PC al monitor.



PRECAUCIÓN

- El uso de un cable de DVI a HDMI / DP (DisplayPort) a HDMI puede causar problemas de compatibilidad.
- Utilice un cable certificado con el logotipo HDMI. Si no utiliza un cable HDMI certificado, es posible que la pantalla no se muestre o que se produzca un error de conexión.
- Tipos de cable HDMI recomendados
 - Cable HDMI®/™ de alta velocidad
 - Cable HDMI®/™ de alta velocidad con Ethernet

Conexión DisplayPort

Transmite las señales de audio y vídeo digitales de un PC al monitor.

! NOTA

- Puede que no haya salida de vídeo o audio en función de la versión de DP (DisplayPort) del PC.
- Si utiliza una tarjeta gráfica de salida Mini DisplayPort, utilice un cable Mini DP a DP (Mini DisplayPort a DisplayPort) o puerto genérico compatible con DisplayPort 1.4. (Se vende por separado)

Conexión a dispositivos AV

Conexión HDMI

La conexión HDMI transmite señales de audio y vídeo digitales desde el dispositivo AV al monitor.

! NOTA

- El uso de un cable de DVI a HDMI / DP (DisplayPort) a HDMI puede causar problemas de compatibilidad.
- Utilice un cable certificado con el logotipo HDMI. Si no utiliza un cable HDMI certificado, es posible que la pantalla no se muestre o que se produzca un error de conexión.
- Tipos de cable HDMI recomendados
 - Cable HDMI®/TM de alta velocidad
 - Cable HDMI®/TM de alta velocidad con Ethernet

Conexión de periféricos

Conexión del dispositivo USB

El puerto USB del producto funciona como un concentrador USB.

! NOTA

- Se recomienda que instale todas las actualizaciones de Windows para mantener al sistema actualizado antes de conectarlo al producto para usarlo.
- Los dispositivos periféricos se venden por separado.
- Se puede conectar un teclado, un ratón o un dispositivo USB al puerto USB.
- La velocidad de carga puede variar según el dispositivo.
- Para usar el puerto de bajada USB del monitor, el usuario debe conectar el puerto de subida del monitor al PC principal utilizando el cable USB C-C o USB C-A.
- Cuando el cable USB C-C esté conectado entre el puerto de subida del monitor y el PC principal, el puerto de bajada del monitor es compatible con el dispositivo USB 2.0
- Cuando el cable USB C-A esté conectado entre el puerto de subida del monitor y el PC principal, el puerto de bajada del monitor es compatible con el dispositivo USB 3.0. Sin embargo, el PC principal debe ser compatible con la función USB 3.0.

! PRECAUCIÓN

Precauciones al utilizar un dispositivo USB

- Puede que no se reconozca un dispositivo USB con un programa de reconocimiento automático instalado o que utiliza su propio controlador.
- Algunos dispositivos USB podrían no ser compatibles o no funcionar correctamente.
- Se recomienda utilizar un concentrador USB o una unidad de disco duro con alimentación eléctrica. (Si la alimentación eléctrica no es adecuada, es posible que el dispositivo USB no se reconozca correctamente.)

Conexión de auriculares

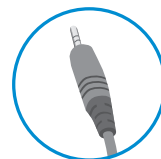
Conecte periféricos al monitor a través de la toma de auriculares.

! NOTA

- Los dispositivos periféricos se venden por separado.
- Si utiliza auriculares con clavija en ángulo, pueden surgir problemas a la hora de conectar otro dispositivo externo al monitor. Por lo tanto, se recomienda el uso de auriculares con clavija recta.



En ángulo



Recto
(recomendado)

- En función de los ajustes de audio del PC y del dispositivo externo, la función de los auriculares y los altavoces puede estar limitada.

CONFIGURACIÓN DE USUARIO

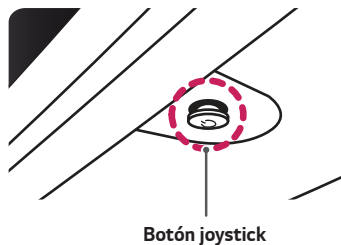


NOTA

- Es posible que el menú en pantalla (OSD) del monitor no coincida exactamente con el de las imágenes incluidas en este manual.

Activación del menú principal

- 1 Pulse el botón joystick en la parte inferior del monitor.
- 2 Mueva el Botón Joystick hacia arriba o abajo (▲ / ▼) y a la izquierda o la derecha (◀ / ▶) para establecer las opciones.
- 3 Pulse el botón joystick una vez más para salir del menú principal.



Botón	Estado del menú		Descripción
	Menú principal desactivado		Permite activar el menú principal.
	Menú principal activado		Permite salir del menú principal. (Si mantiene pulsado el botón, Puede apagar el monitor en cualquier momento, incluso cuando la función OSD está activada.)
	◀	Menú principal desactivado	Permite ajustar el nivel de volumen del monitor.
		Menú principal activado	Permite acceder a las funciones de Entrada .
	▶	Menú principal desactivado	Permite ajustar el nivel de volumen del monitor.
		Menú principal activado	Permite acceder a la función de Configuración .
	▲	Menú principal desactivado	Permite ajustar el nivel de brillo del monitor.
		Menú principal activado	Permite apagar el monitor.
	▼	Menú principal desactivado	Permite ajustar el nivel de brillo del monitor.
		Menú principal activado	Permite acceder a la función de Modo de Imagen .

Opciones del menú principal



Menú principal	Descripción
Entrada	Establece el modo de entrada.
Apagar	Permite apagar el monitor.
Configuración	Permite configurar los ajustes de la pantalla.
Modo de Imagen	Establece el modo de imagen.
Salir	Permite salir del menú principal.

Configuración de menú

- 1 Para acceder al menú OSD, pulse el Botón Joystick en la parte inferior del monitor y, a continuación, acceda al **Configuración**.
- 2 Mueva el Botón Joystick hacia arriba o abajo y a la izquierda o la derecha para establecer las opciones.
- 3 Para volver al menú superior o establecer otros elementos de menú, mueva el botón Joystick hacia ◀ o pulse (⌂).
- 4 Si desea salir del menú OSD, mueva el Botón Joystick hacia ◀ hasta salir.



Ajustes Rápidos



Entrada



Imagen




General

! **NOTA**

- : On
- : Apagado

Ajustes Rápidos

Configuración > Ajustes rápidos	Descripción	
Brillo	Ajusta el brillo de la pantalla.	
Contraste	Ajusta el contraste de la pantalla.	
Volumen	Ajusta el volumen.	
	<div> NOTA</div> <ul style="list-style-type: none">• Para ajustar Silencio/Habilitar sonido, mueva el botón joystick de ▼ en el menú Volumen.	
Temperat.	Configure la temperatura de color que desee.	
	Usuario	El usuario puede personalizarlo a rojo, verde o azul.
	Calido	Permite establecer el color de la pantalla en un tono rojizo.
	Medio	Permite establecer el color de la pantalla en un tono entre rojo y azul.
	Frio	Permite establecer el color de la pantalla en un tono azulado.
	Manual	El usuario puede ajustar la temperatura del color.

Entrada

Configuración > Entrada	Descripción	
Lista de entradas	Permite seleccionar el modo de entrada.	
Entrada del interruptor automático	Cuando el interruptor de entrada automático está configurado en On , la pantalla cambiará a una nueva entrada automáticamente cuando se conecte.	
	On	Activa el Entrada del interruptor automático .
	Off	Desactiva el Entrada del interruptor automático .
Relación de aspecto	Ajusta la proporción de la pantalla.	
	ancho completo	Muestra el vídeo en pantalla panorámica, con independencia de la entrada de señal de vídeo.
	16:9	Muestra el vídeo en 16:9.
	4:3	Muestra el vídeo en 4:3.
PBP	Muestra las pantallas de dos modos de entrada en un monitor.	
Principal / Sub cambio de pantalla	Alterna entre la pantalla principal y la pantalla secundaria en modo PBP .	
Principal / Sub cambio de sonido	Alterna entre el audio de la pantalla principal y la pantalla secundaria en modo PBP .	

[PBP]

Configuración > Entrada	Descripción					
Lista de entradas	Muestra las pantallas de dos modos de entrada en un monitor.					
	Lista de entrada de alimentación	Consulte la siguiente tabla para ver posibles combinaciones de PBP.				
	Lista de entradas sub					
	Conexión PBP		Pantalla secundaria (Derecha)			
			HDMI 1	HDMI 2	DisplayPort	USB-C
	Pantalla principal (Izquierda)	HDMI 1	-	○	○	○
		HDMI 2	○	-	○	○
		DisplayPort	○	○	-	○
USB-C		○	○	○	-	
Relación de aspecto	Ajusta la proporción de la pantalla.					
	Relación de aspecto principal	ancho completo	Muestra el vídeo ajustado a la pantalla PBP, con independencia de la entrada de señal de vídeo.			
		Original	Muestra el vídeo en el formato de la entrada de señal de vídeo en la pantalla de PBP.			
	Relación de aspecto sub	ancho completo	Muestra el vídeo ajustado a la pantalla PBP, con independencia de la entrada de señal de vídeo.			
		Original	Muestra el vídeo en el formato de la entrada de señal de vídeo en la pantalla de PBP.			
PBP	Puede desactivar la función que muestra las imágenes de dos modos de entrada simultáneamente en un monitor.					
Principal / Sub cambio de pantalla	Alterna entre la pantalla principal y la pantalla secundaria en modo PBP .					
Principal / Sub cambio de sonido	Alterna entre el audio de la pantalla principal y la pantalla secundaria en modo PBP .					

Imagen





- El **Modo de Imagen** que se puede configurar depende de la señal de entrada.


[Modo de Imagen en señal SDR (no HDR)]

Configuración > Imagen	Descripción	
Modo de Imagen	Por Defecto	Permite al usuario ajustar cada elemento.
	Vivo	Aumentar el contraste, el brillo y la nitidez para mostrar imágenes vívidas.
	Efecto HDR	Optimiza la pantalla para el rango dinámico alto.
	Lector	Optimiza la pantalla para leer documentos. Puede iluminar la pantalla en el menú OSD.
	Cine	Optimiza la pantalla para mejorar los efectos visuales de un video.
	FPS	Este modo está optimizado para juegos FPS.
	RTS	Este modo está optimizado para Juego RTS.
	Colores Especiales	Este modo está pensado para usuarios que no pueden distinguir entre los colores rojo y verde. Permite a los usuarios con daltonismo para distinguir ambos colores con mayor facilidad.

[Modo de Imagen en señal HDR]


Configuración > Imagen	Descripción	
Modo de Imagen	Por Defecto	Permite al usuario ajustar cada elemento.
	Vivo	Optimiza la pantalla para mostrar colores HDR vivos.
	Cine	Optimiza la pantalla para ver video HDR.
	FPS	Este modo está optimizado para juegos FPS. Apropiado para juegos FPS muy oscuros.
	RTS	Este modo está optimizado para Juego RTS.
	 NOTA <ul style="list-style-type: none"> • Es posible que el contenido HDR no se muestre correctamente según la configuración de Windows 10/ mac OS; revise si la configuración de HDR de Windows está activada o desactivada. • Cuando la función HDR se activa, los caracteres o la calidad de imagen puede ser baja según el funcionamiento de la tarjeta de gráficos. • Mientras la función HDR esté activada, puede haber destellos o parpadeos en la pantalla si se cambia la entrada del monitor o se enciende/apaga la alimentación, según el funcionamiento de la tarjeta de gráficos. 	

Configuración > Imagen		Descripción	
Ajustar Imagen	Brillo	Ajusta el brillo de la pantalla.	
	Contraste	Ajusta el contraste de la pantalla.	
	Nitidez	Ajusta la nitidez de la pantalla.	
	SUPER RESOLUTION+	Alto	Optimiza la pantalla para obtener imágenes nítidas. Lo mejor para videos o juegos en alta definición.
		Medio	Optimiza la pantalla para obtener una visualización cómoda, con imágenes de nivel intermedio entre los modos bajo y alto. Lo mejor para sus videos UCC o SD.
		Bajo	Optimiza la pantalla para obtener imágenes naturales y uniformes. Lo mejor para imágenes fijas o imágenes con menos movimiento.
		Off	Aparece en la configuración más común. Desactiva SUPER RESOLUTION+ .
		 NOTA <ul style="list-style-type: none"> Debido a que esta es una función para aumentar la nitidez de imágenes de baja resolución, no es recomendable utilizar la función de texto normal o de íconos del escritorio. Podría provocar alta nitidez innecesaria. 	
	Niv. de Osc.	Establece el nivel de desfase. <ul style="list-style-type: none"> Desfase: como referencia para una señal de video, es el color más oscuro que puede mostrar el monitor. 	
		Alto	Mantiene la relación actual de contraste de la pantalla.
		Bajo	Disminuye los niveles de negro y aumenta los de blanco con respecto a la relación actual de contraste de la pantalla.
	DFC	Ajusta el brillo automáticamente según la pantalla.	

Configuración > Imagen		Descripción	
Ajustar Juego	Tiempo de Respuesta	<p>Establece un tiempo de respuesta para la visualización de las imágenes según la velocidad de la pantalla. En un entorno normal, se recomienda utilizar Rápido. Para imágenes que se mueven rápido, se recomienda que use Más Rápido. Una vez se ha seleccionado el Modo Más Rápido, podría producirse Desenfoque de Movimiento dependiendo del contenido.</p>	
		Más Rápido	Establece el tiempo de respuesta en un nivel Más Rápido .
		Rápido	Establece el tiempo de respuesta en un nivel Rápido .
		Normal	Establece el tiempo de respuesta en un nivel Normal .
		Off	Desactiva la función.
	FreeSync (34WR55QC/34BR55QC)	<p>Proporciona imágenes nítidas y naturales sincronizando la frecuencia vertical de la señal de entrada con la de la señal de salida.</p> <p> PRECAUCIÓN</p> <ul style="list-style-type: none"> • Interfaz compatible: DisplayPort, HDMI • Tarjeta gráfica compatible: Una tarjeta gráfica que sea compatible con el AMD's FreeSync si es necesario. • Versión compatible: Asegúrese de actualizar la tarjeta gráfica al último driver. • Para más información y requisitos, consulte la página web de AMD: http://www.amd.com/FreeSync. 	
		Extendido	Permite un alcance de frecuencia más amplio que el modo básico de la función FreeSync. La pantalla podría parpadear durante la partida.
		Básico	Permite un alcance de frecuencia básica de la función FreeSync.
		Off	Función FreeSync desactivada.
	Estabilizador de Negros	<p>Puede controlar el contraste de negros para mejorar la visibilidad en escenas oscuras. Se pueden distinguir con facilidad los objetos en las pantallas de juegos oscuros.</p>	

Configuración > Imagen		Descripción	
Ajustar Color	Gamma	Modo 1, Modo 2, Modo 3	Cuanto mayor sea el valor de gamma, más oscura se vuelve la imagen. Del mismo modo, cuanto menor sea el valor de gamma, más clara se verá la imagen.
		Modo 4	Si no necesita configurar los valores de gamma, seleccione Modo 4 .
	Temperat.	Configure la temperatura de color que desee.	
		Usuario	El usuario puede personalizarlo a rojo, verde o azul.
		Calido	Permite establecer el color de la pantalla en un tono rojizo.
		Medio	Permite establecer el color de la pantalla en un tono entre rojo y azul.
		Frio	Permite establecer el color de la pantalla en un tono azulado.
		Manual	El usuario puede ajustar la temperatura del color.
	Rojo/Verde/Azul	Puede personalizar el color de la imagen con los colores rojo, verde y azul.	
	Seis Colores	Para cumplir los requisitos de color del usuario, permite ajustar del color y saturación de los seis colores (Rojo, Verde, Azul, Cyan, Magenta y Amarillo) y guardar los ajustes.	
		Tonalidad	Ajusta el tono de la pantalla.
		Saturación	Ajusta la saturación de los colores de la pantalla. Cuanto menor sea el valor, menos saturados y brillantes serán los colores. Cuanto mayor sea el valor, más saturados y oscuros serán los colores.
Reinicio de la imagen	¿Quieres Reiniciar la configuración de la imagen?	No	Permite cancelar la selección.
		Si	Restablece los ajustes predeterminados.

General

Configuración > General	Descripción	
Idioma	Permite visualizar la pantalla del menú en el idioma deseado.	
SMART ENERGY SAVING	Ahorre energía utilizando el algoritmo de compensación de la luminosidad.	
	Alto	Permite ahorrar energía con la función SMART ENERGY SAVING de alta eficiencia.
	Bajo	Permite ahorrar energía con la función SMART ENERGY SAVING de baja eficiencia.
	Off	Desactiva la función.
	 NOTA <ul style="list-style-type: none"> El valor de los datos de ahorro de energía pueden diferir según el panel o los proveedores de paneles. Si selecciona la opción SMART ENERGY SAVING en Alto o Bajo, la luminosidad del monitor se reducirá o se incrementará dependiendo de la fuente. 	
Modo suspensión profunda	Cuando el modo de suspensión profunda está activado, el consumo de energía se reduce al mínimo mientras el monitor está en modo de espera.	
	On	Activa el Modo suspensión profunda .
	Off	Desactiva Modo suspensión profunda .
LED de alimentación	On	Se enciende automáticamente el LED de alimentación.
	Off	Se apaga el LED de alimentación.
Espera Automática	Función que apaga automáticamente el monitor cuando no hay movimiento en la pantalla durante un periodo de tiempo. Puede establecer el temporizador para la función de apagado automático. (8 H, 6 H, 4 H, y Off)	
Versión de compatibilidad de entrada	Configure la Versión de compatibilidad de entrada en la misma versión que el dispositivo externo conectado. <ul style="list-style-type: none"> En caso de un DisplayPort y un puerto de USB-C, establezca en 1.4 o un valor superior para usar la función HDR. En caso de una entrada HDMI, establezca en 2.0 o un valor superior para usar la función HDR. 	

Configuración > General	Descripción		
Zumbador	Este ajuste le permite configurar el sonido generado desde el Zumbador cuando su monitor esté en on .		
	On	Activa el Zumbador .	
	Off	Desactiva el Zumbador .	
Bloquear OSD	Esta función desactiva la configuración y ajustes de los menús.		
	On	Activa el Bloquear OSD .	
	Off	Desactiva el Bloquear OSD .	
	<div><div><div>!</div><div>NOTA</div></div><div><div><div></div><div>Todas las funciones están inhabilitados excepto Brillo, Contraste, Volumen, Lista de entradas, Entrada del interruptor automático, Relación de aspecto, PBP, Bloquear OSD, Licencia de software de código abierto (34WR55QK/34BR55QK) y Información.</div></div></div></div>		
Información	Se mostrará la siguiente información de la pantalla: Tiempo Total de Encendido, Resolución .		
Licencia de software de código abierto (34WR55QK/34BR55QK)	Puede verificar la información de aviso de software de código abierto.		
Reiniciar	¿Desea reiniciar sus ajustes?	No	Permite cancelar la selección.
		Si	Restablece los ajustes predeterminados.

SOLUCIÓN DE PROBLEMAS

No se muestra nada en la pantalla.	
¿Está enchufado el cable de alimentación del monitor?	<ul style="list-style-type: none"> • Compruebe que el cable de alimentación esté bien conectado a la toma.
¿Está encendido el LED de encendido?	<ul style="list-style-type: none"> • Compruebe que el cable de alimentación esté conectado y pulse el botón de encendido.
¿El dispositivo está encendido y el LED de encendido está iluminado en blanco?	<ul style="list-style-type: none"> • Compruebe que la entrada conectada esté activada (Configuración > Entrada).
¿Parpadea el LED de encendido?	<ul style="list-style-type: none"> • Si el monitor se encuentra en modo de inactividad, mueva el ratón o pulse cualquier tecla del teclado para encender la pantalla. • Compruebe que el ordenador esté encendido.
¿Se muestra el mensaje La pantalla no está configurada con la resolución óptima. Cuando no se ve el video o la pantalla parpadea, ver la guía de solución de problemas en el manual del propietario del producto. ?	<ul style="list-style-type: none"> • Esto ocurre cuando las señales transferidas desde computadora (tarjeta gráfica) están fuera del rango recomendado de frecuencia horizontal o vertical del monitor. Consulte la sección Especificaciones del producto de este manual para establecer la frecuencia adecuada.
¿Se muestra el mensaje Sin Señal ?	<ul style="list-style-type: none"> • Este mensaje aparece cuando no se detecta ningún cable de señal entre el PC y el monitor, o si el cable está desconectado. Compruebe el cable y vuelva a conectarlo.
¿Instaló el controlador de pantalla?	<ul style="list-style-type: none"> • Asegúrate de instalar el controlador de pantalla desde nuestra página web: http://www.lg.com. • Asegúrese de verificar si la tarjeta gráfica es compatible con la función Plug and Play.

Algunas funciones están deshabilitadas.	
¿Hay alguna función que no esté disponible al pulsar el botón Menú?	<ul style="list-style-type: none"> • El OSD está bloqueado. Vaya a Configuración > General y establezca Bloquear OSD en Off.

Hay una imagen impresa en la pantalla.

¿Se ve la imagen impresa incluso con el monitor apagado?

- Visualizar una imagen fija durante mucho tiempo puede provocar daños en la pantalla y hacer que la imagen se quede impresa.
- Para prolongar la vida útil del monitor, utilice un salvapantallas.

La imagen de la pantalla es inestable y parpadea, o las imágenes que aparecen en el monitor dejan rastros de sombras.

¿Ha seleccionado la resolución adecuada?

- Si la resolución seleccionada es HDMI 1 080 pixeles a 60/50 (entrelazado), es posible que la pantalla parpadee. Cambie la resolución a 1 080 pixeles progresivo o al valor recomendado.

**NOTA**

- Frecuencia vertical: Para visualizar una imagen, la pantalla debe actualizarse docenas de veces por segundo, de la misma forma que lo hace una lámpara fluorescente. El número de veces por segundo que se actualiza la pantalla se denomina "frecuencia vertical" o "índice de actualización" y se indica en Hz .
- Frecuencia horizontal: El tiempo que se tarda en visualizar una línea horizontal se denomina "ciclo horizontal". Si se divide 1 por el intervalo horizontal, se obtiene como resultado el número de líneas horizontales mostradas por segundo. Esto se denomina frecuencia horizontal y se expresa en kHz .
- En **Panel de control > Pantalla > Menu** de Windows, verifique que la resolución o la frecuencia de la tarjeta gráfica estén dentro del rango permitido por el monitor y configúrelas en la resolución recomendada (óptima). (La configuración puede variar según el sistema operativo que utilice.)
- Si no se configura la resolución recomendada (óptima) para la tarjeta gráfica, puede resultar en texto borroso, pantalla atenuada, un área truncada o desalineada.
- Es posible que los métodos de configuración varíen según la computadora o el sistema operativo. Además, según el rendimiento de la tarjeta gráfica, es posible que algunas resoluciones no estén disponibles. Si este es su caso, comuníquese con el fabricante de la computadora o de la tarjeta gráfica para obtener ayuda.
- Es posible que algunas tarjetas gráficas no sean compatibles con la resolución 1 920 x 1 080. Si no se muestra la resolución, comuníquese con el fabricante de su tarjeta gráfica.

El color de la pantalla no es normal.	
¿La pantalla aparece descolorida (16 colores)?	<ul style="list-style-type: none"> Defina el ajuste de color en 24 bits (color verdadero) o más. En Windows, vaya a Panel de control > Pantalla > Menu > Calidad del color. (La configuración puede variar según el sistema operativo que utilice).
¿Es el color de la pantalla inestable o monocromo?	<ul style="list-style-type: none"> Compruebe que el cable de señal esté bien conectado. Conecte el cable nuevamente o vuelva a insertar la tarjeta gráfica de la PC.
¿Aparecen puntos en la pantalla?	<ul style="list-style-type: none"> Al utilizar el monitor, pueden aparecer manchas pixeladas (rojas, verdes, azules, blancas o negras) en la pantalla. Esto es normal en las pantallas LCD. No se trata de un error ni está relacionado con el rendimiento del monitor.

La toma de auriculares no emite sonido.	
¿Se muestran imágenes al utilizar la entrada DP (DisplayPort) o HDMI sin sonido?	<ul style="list-style-type: none"> Asegúrese de que las conexiones de la toma de auriculares están correctamente conectadas. Intente subir el volumen con el joystick. Establezca la salida de audio del PC al monitor que está utilizando. En Microsoft Windows, vaya a Panel de control > Hardware y sonido > Sonido > establezca el monitor como dispositivo predeterminado. (La configuración puede variar según el sistema operativo que utilice).

ESPECIFICACIONES DEL PRODUCTO

Pantalla LCD	Profundidad de color	Compatibilidad de color de 8 bits / 10 bits.	
Resolución (Píxeles)	Máxima resolución	3 440 x 1 440 a 100 Hz (HDMI) 3 440 x 1 440 a 100 Hz (DP / USB-C)	
	Resolución recomendada	3 440 x 1 440 a 100 Hz (HDMI) 3 440 x 1 440 a 100 Hz (DP / USB-C)	
Fuentes de alimentación	Clasificación de potencia	19 V --- 7,0 A	
Adaptador ca/cc	Tipo A16-140P1A, fabricado por CHICONY POWER TECHNOLOGY Co., Ltd. O tipo ADS-150KL-19N-3 190140E, fabricado por SHENZHEN HONOR ELECTRONIC O tipo A40-Z7370R190-140G0-E, fabricado por MOSO POWER SUPPLY TECHNOLOGY CO LTD Salida: 19 V --- 7,37 A Entrada: 100-240 V ~ 50-60 Hz		
Condiciones ambientales	Condiciones de funcionamiento	Temperatura	De 0 °C a 40 °C
		Humedad	Del Menos del 80 %
	En almacenamiento	Temperatura	De -20 °C a 60 °C
		Humedad	Del Menos del 85 %
Dimensiones	Tamaño del monitor (anchura x altura x profundidad)		
	Soporte incluido	809,0 x 568,3 x 260,0 (mm)	
	Soporte no incluido	809,0 x 358,9 x 91,5 (mm)	
Peso (sin embalaje)	Soporte incluido	6,9 kg	
	Soporte no incluido	5,0 kg	

Las especificaciones están sujetas a cambios sin previo aviso.
El símbolo ~ significa corriente alterna y el símbolo --- significa corriente continua.

Modo admitido de fábrica (Modo predefinido, PC)

(DisplayPort / USB-C)

Modo predefinido (Píxeles)	Frecuencia horizontal (kHz)	Frecuencia vertical (Hz)	Polaridad (H/V)	Observación
640 x 480	31,469	60	-/-	
800 x 600	37,879	60	+/+	
1 024 x 768	48,363	60	-/-	
1 920 x 1 080	67,5	60	+/-	
1 720 x 1 440	88,739	59,92	+/-	Tiempo preferido de DP / USB-C 1.2 PBP
3 440 x 1 440	88,84	59,99	+/-	
3 440 x 1 440	127,35	84,96	+/-	
3 440 x 1 440	151	100	+/-	Tiempo preferido de DP / USB-C 1.2 Tiempo preferido de DP / USB-C 1.4

(HDMI)

Modo predefinido (Píxeles)	Frecuencia horizontal (kHz)	Frecuencia vertical (Hz)	Polaridad (H/V)	Observación
640 x 480	31,469	60	-/-	
800 x 600	37,879	60	+/+	
1 024 x 768	48,363	60	-/-	
1 920 x 1 080	67,5	60	+/-	
1 720 x 1 440	88,739	59,92	+/-	Tiempo preferido de HDMI 1.4 PBP
3 440 x 1 440	43,76	29,95	+/-	
3 440 x 1 440	73,63	49,95	+/-	Tiempo preferido de HDMI 1.4
3 440 x 1 440	127,35	84,96	+/-	
3 440 x 1 440	151	100	+/-	Tiempo preferido de HDMI 2.0

Si usted usa una sincronización de entrada fuera de la frecuencia compatible, podría experimentar menos velocidad de respuesta o una calidad de imagen deficiente.

Sincronización HDMI (Video)

Modo predefinido (píxeles)	Frecuencia horizontal (kHz)	Frecuencia vertical (Hz)	Observación
480 progresivo	31,5	60	
720 progresivo	45	60	
1 080 progresivo	67,5	60	
2 160 progresivo	135	60	



El modelo y número de serie del producto están situados en la parte trasera y en un lateral del producto. Anótalos más abajo por si más adelante necesitas asistencia.

Modelo _____

N.º de serie _____