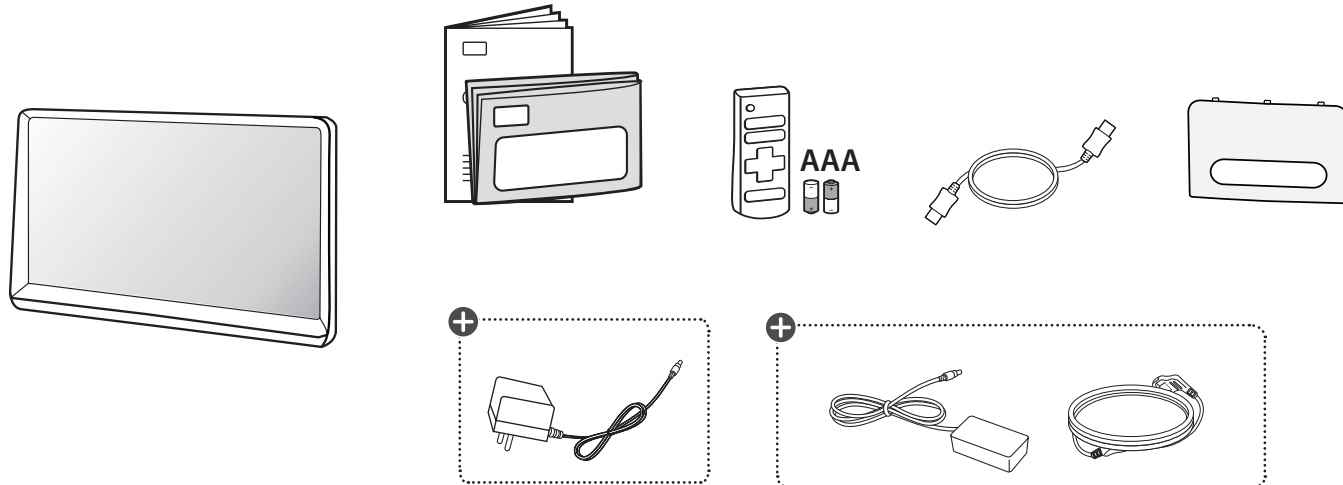




www.lg.com

**LED TV**  
**TÉLÉVISEUR À DEL**  
**TELEVISOR LED**

27LQ600S



Read **Safety and Reference.**  
**Easy Setup Guide**

Please read this manual carefully before operating your set and retain it for future reference.

**English**

**ARBITRATION NOTICE (USA) / États-Unis seulement**

By using this product, you agree that all disputes between you and LG arising out of or relating in any way to this product (including but not limited to warranty disputes) shall be resolved through binding arbitration on an individual basis, unless the laws of your state or territory do not permit that, or, in other jurisdictions, if you choose to opt out.

Additional information regarding the terms of the arbitration agreement (including details on the procedure for resolving disputes) is available at [www.lg.com/us/arbitration](http://www.lg.com/us/arbitration) (USA) and/or your owner's manual or warranty.

**Français**

Lire le document **Sécurité et références.**

**Guide de configuration rapide**

Avant d'utiliser l'appareil, veuillez lire attentivement ce manuel et le conserver afin de pouvoir le consulter ultérieurement.

**Español**

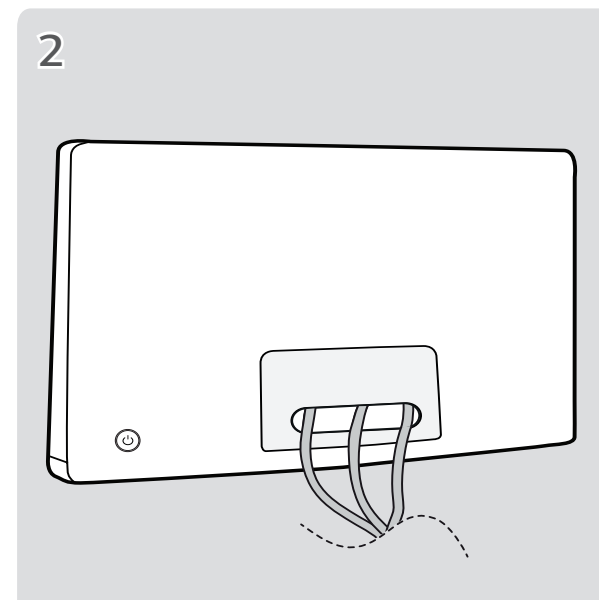
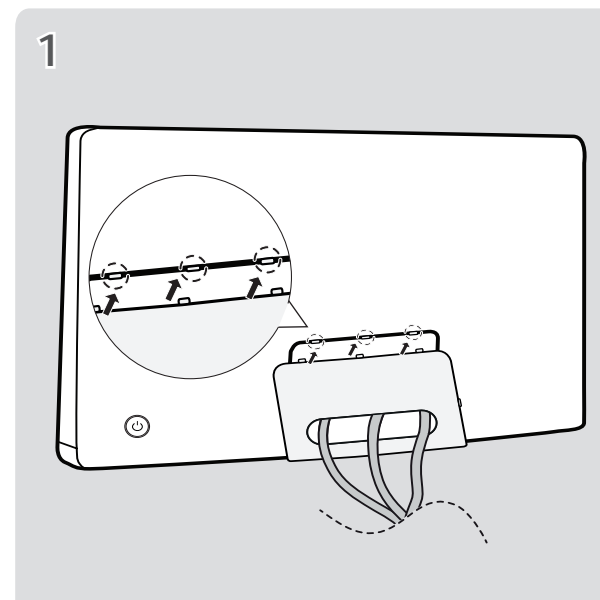
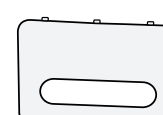
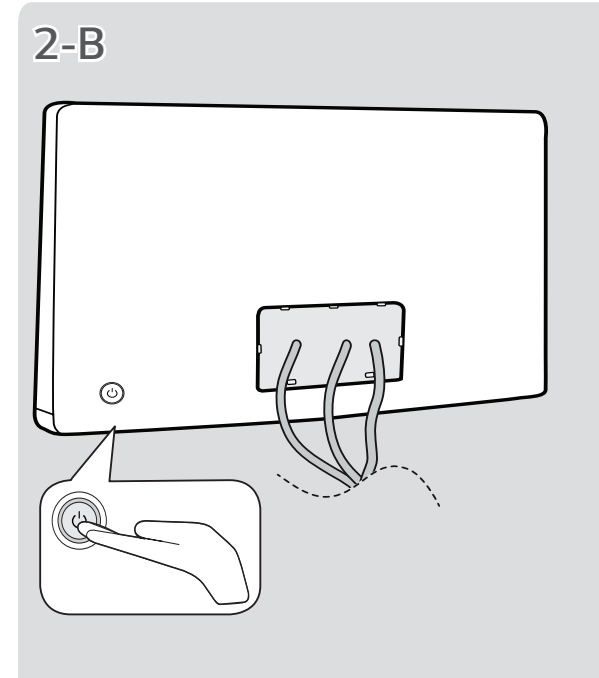
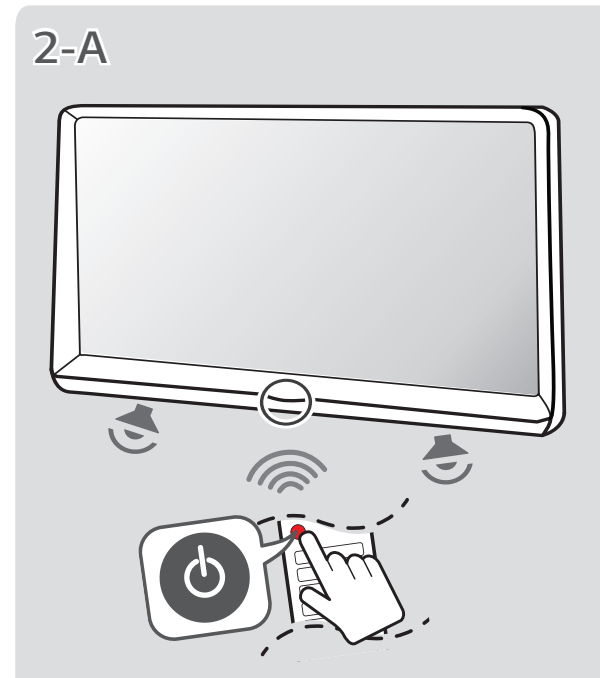
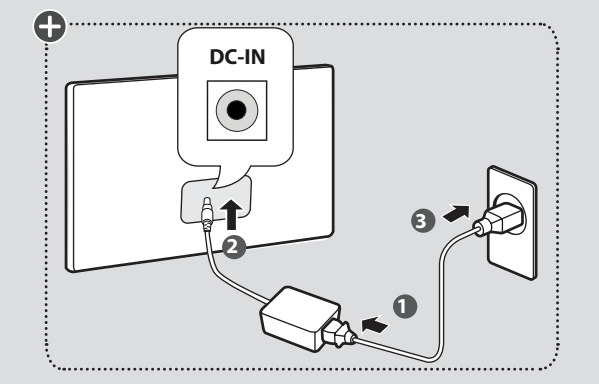
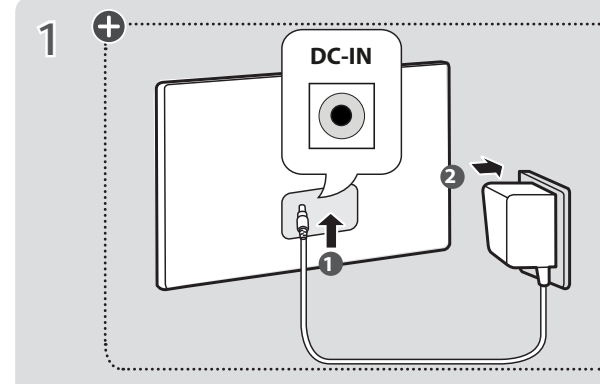
Leer **Seguridad y referencias.**

**Guía Rápida de Configuración**

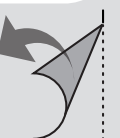
Lea atentamente este manual antes de poner en marcha el equipo y consérvelo para futuras consultas.

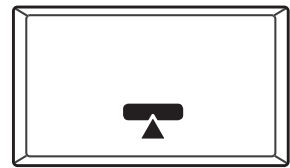
**AVISO DE ARBITRAJE (EE. UU.)**

Al utilizar este producto, usted acepta que todas las disputas entre usted y LG que surjan de este producto o se relacionen de alguna manera con él (incluidas, entre otras, las disputas de garantía) se resolverán mediante arbitraje vinculante de forma individual, a menos que las leyes de su estado o territorio no lo permitan, o en otras jurisdicciones, si decide optar por no participar. Los sitios web [www.lg.com/us/arbitration](http://www.lg.com/us/arbitration) (EE. UU.) y/o el manual del propietario o la garantía contienen información adicional sobre los términos del acuerdo de arbitraje (incluidos detalles sobre el procedimiento para resolver disputas).

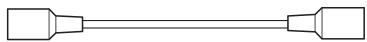


⊕ : Depending upon model / Selon le modèle / Según el modelo





ANTENNA/  
CABLE IN



HDMI IN  
eARC/ARC



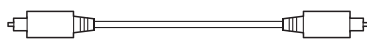
HDMI IN



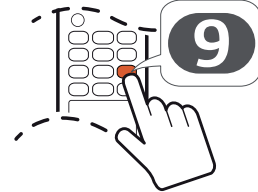
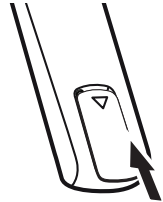
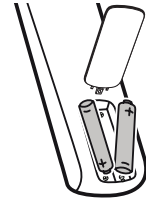
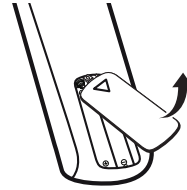
LAN



OPTICAL DIGITAL  
AUDIO OUT



USB IN



English	MODELS		27LQ600S
	Dimensions (W x D x H)	With stand	634.6 x 91.9 x 397.7 (mm)
		Without stand	24.9 x 3.6 x 15.6 (inches)
	Weight	With stand	5.9 kg (13.0 lbs)
		Without stand	
Français	MODÈLES		27LQ600S
	Dimensions (L x P x H)	Avec socle	634,6 x 91,9 x 397,7 (mm)
		Sans socle	24,9 x 3,6 x 15,6 (po)
	Poids	Avec socle	5,9 kg (13,0 lb)
		Sans socle	
Español	MODELOS		27LQ600S
	Dimensiones (Ancho x Profundidad x Altura)	Con base	634,6 x 91,9 x 397,7 (mm)
		Sin base	
	Peso	Con base	5,9 (kg)
		Sin base	
	Consumo de potencia (Predeterminado)		32 W
	Alimentación requerida		19 V --- 2,0 A
	Adaptador de ca/cc	Entrada	100–240 V~ 50/60 Hz
		Salida	19 V --- 2,53 A



## OWNER'S MANUAL

# Safety and Reference

(LED TV\*)

---

\* LG LED TV applies LCD screen with LED backlights.

Please read this manual carefully before operating your TV and retain it for future reference.

27LQ615S    24LQ510S    27LQ600S  
27LQ625S    24LQ520S



Printed in Korea

[www.lg.com](http://www.lg.com)

Copyright © 2022 LG Electronics Inc. All Rights Reserved.

# TABLE OF CONTENTS

<b>IMPORTANT SAFETY INSTRUCTIONS</b>	<b>3</b>
<b>LICENSES</b>	<b>7</b>
<b>OPEN SOURCE SOFTWARE</b>	
<b>NOTICE INFORMATION</b>	<b>7</b>
<b>PREPARING</b>	<b>7</b>
<b>SEPARATE PURCHASE</b>	<b>8</b>
<b>LIFTING AND MOVING THE TV</b>	<b>8</b>
<b>SETTING UP THE TV</b>	<b>9</b>
<b>USING THE BUTTON</b>	<b>9</b>
<b>MOUNTING ON A TABLE</b>	<b>10</b>
<b>MOUNTING ON A WALL</b>	<b>11</b>
<b>CONNECTIONS</b>	<b>12</b>
<b>REMOTE CONTROL</b>	<b>13</b>
<b>USER GUIDE</b>	<b>14</b>
<b>TROUBLESHOOTING</b>	<b>14</b>
<b>SPECIFICATIONS</b>	<b>15</b>
<b>REGULATORY</b>	<b>17</b>
<b>LIMITED WARRANTY (USA)</b>	<b>20</b>
<b>LIMITED WARRANTY (CANADA)</b>	<b>22</b>



# IMPORTANT SAFETY INSTRUCTIONS

Always comply with the following precautions to avoid dangerous situations and ensure peak performance of your product.





## WARNING/CAUTION

RISK OF ELECTRIC SHOCK  
DO NOT OPEN



TO REDUCE THE RISK OF ELECTRIC SHOCK DO NOT REMOVE COVER (OR BACK). NO USER SERVICEABLE PARTS INSIDE. REFER TO QUALIFIED SERVICE PERSONNEL.

 The lightning flash with arrowhead symbol, within an equilateral triangle, is intended to alert the user to the presence of uninsulated dangerous voltage within the product's enclosure that may be of sufficient magnitude to constitute a risk of electric shock to persons.

 The exclamation point within an equilateral triangle is intended to alert the user to the presence of important operating and maintenance (servicing) instructions in the literature accompanying the device.

## WARNING/CAUTION

- TO REDUCE THE RISK OF FIRE AND ELECTRIC SHOCK, DO NOT EXPOSE THIS PRODUCT TO RAIN OR MOISTURE.

## WARNING

If you ignore the warning message, you may be seriously injured or there is a possibility of accident or death.

## CAUTION

If you ignore the caution message, you may be slightly injured or the product may be damaged.

## NOTE

The note helps you understand and use the product safely. Please read the note carefully before using the product.

Read these instructions.

Keep these instructions.

Heed all warnings.

Follow all instructions.

- Do not use this apparatus near water.



- Clean only with dry cloth.



- Do not block any ventilation openings. Install in accordance with the manufacturer's instructions.



- Do not install near any heat sources such as radiators, heat registers, stoves, or other apparatus (including amplifiers) that produce heat.



- Do not defeat the safety purpose of the polarized or grounding-type plug. A polarized plug has two blades with one wider than the other. A grounding type plug has two blades and a third grounding prong. The wide blade or the third prong are provided for your safety. If the provided plug does not fit into your outlet, consult an electrician for replacement of the obsolete outlet.



- Protect the power cord from being walked on or pinched particularly at plugs, convenience receptacles, and the point where they exit from the apparatus.



- Only use attachments/accessories specified by the manufacturer.



- Use only with the cart, stand, tripod, bracket, or table specified by the manufacturer, or sold with the apparatus. When a cart is used, use caution when moving the cart/apparatus combination to avoid injury from tip-over.



- Unplug this apparatus during lightning storms or when unused for long periods of time.



- Refer all servicing to qualified service personnel. Servicing is required when the apparatus has been damaged in any way, such as power-supply cord or plug is damaged, liquid has been spilled or objects have fallen into the apparatus, the apparatus has been exposed to rain or moisture, does not operate normally, or has been dropped.



- Do not press strongly upon the panel with a hand or a sharp object such as a nail, pencil, or pen, or make a scratch on it.



- Do not stick metal objects or any other conductive material into the power cord. Do not touch the end of the power cord while it is plugged in.
- Keep the packing anti-moisture material or vinyl packing out of the reach of children. Anti-moisture material is harmful if swallowed. If swallowed, induce vomiting and go to the nearest hospital. Additionally, vinyl packing can cause suffocation. Keep it out of the reach of children.
- CAUTION concerning the Power Cord (Can differ by country): Check the specification page of this owner's manual to be certain concerning current requirements. Do not connect too many devices to the same AC power outlet as this could result in fire or electric shock. Do not overload wall outlets. Overloaded wall outlets, loose or damaged wall outlets, extension cords, frayed power cords, or damaged or cracked wire insulation are dangerous. Any of these conditions could result in electric shock or fire. Periodically examine the cord of your device, and if its appearance indicates damage or deterioration, unplug it, discontinue use of the device, and have the cord replaced with an exact replacement part by an authorized servicer. Protect the power cord from physical or mechanical abuse, such as being twisted, kinked, pinched, closed in a door, or walked upon. Pay particular attention to plugs, wall outlets, and the point where the cord exits the device. Do not move the TV with the power cord plugged in. Do not use a damaged or loose power cord. Be sure to grasp the plug when unplugging the power cord. Do not pull on the power cord to unplug the TV.



- Warning - To reduce the risk of fire or electrical shock, do not expose this product to rain, moisture or other liquids. Do not touch the TV with wet hands. Do not install this product near flammable objects such as gasoline or candles, or expose the TV to direct air conditioning.



- Do not expose to dripping or splashing and do not place objects filled with liquids, such as vases, cups, etc. on or over the apparatus (e.g., on shelves above the unit).

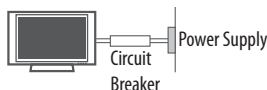


## • Grounding

(Except for devices which are not grounded.)

- Ensure that you connect the earth ground wire to prevent possible electric shock (i.e., a TV with a three-prong grounded AC plug must be connected to a three-prong grounded AC outlet).

If grounding methods are not possible, have a qualified electrician install a separate circuit breaker. Do not try to ground the unit by connecting it to telephone wires, lightning rods, or gas pipes.



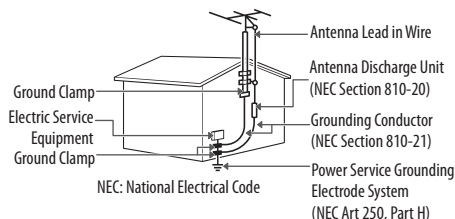
- As long as this unit is connected to the AC wall outlet, it is not disconnected from the AC power source even if the unit is turned off.
- Do not attempt to modify this product in any way without written authorization from LG Electronics. Unauthorized modification could void the user's authority to operate this product.

## • Outdoor Antenna Grounding

(Can differ by country):

- If an outdoor antenna is installed, follow the precautions below. An outdoor antenna system should not be located in the vicinity of overhead power lines or other electric light or power circuits, or where it can come in contact with such power lines or circuits as death or serious injury can occur. Be sure the antenna system is grounded to provide some protection against voltage surges and built-up static charges. Section 810 of the National Electrical Code (NEC) in the U.S.A. provides information with respect to proper grounding of the mast and supporting structure, grounding of the lead-in wire to an antenna discharge unit, size of grounding conductors, location of antenna discharge unit, connection to grounding electrodes, and requirements for the grounding electrode.

## • Antenna grounding according to the National Electrical Code, ANSI/NFPA 70



## • Cleaning

- When cleaning, unplug the power cord and wipe gently with a soft cloth to prevent scratching. Do not spray water or other liquids directly on the TV as electric shock may occur. Do not clean with chemicals such as alcohol, thinners, or benzene.

## • Moving

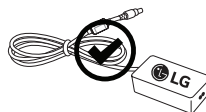
- Make sure the product is turned off, unplugged, and all cables have been removed. It may take 2 or more people to carry larger TVs. Do not press or put stress on the front panel of the TV.

## • Ventilation

- Install your TV where there is proper ventilation. Do not install in a confined space such as a bookcase. Do not cover the product with cloth or other materials while plugged in. Do not install in excessively dusty places.
- If you smell smoke or other odors coming from the TV, unplug the power cord and contact an authorized service center.
- If water or another substance enters the product (like an AC adapter, power cord, or TV), disconnect the power cord and contact the service center immediately. Otherwise, this may result in fire or electric shock.



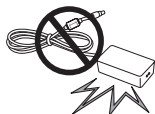
- Use only an authorized AC adapter and power cord approved by LG Electronics. Otherwise, this may result in fire, electric shock, malfunction, or product deformation.



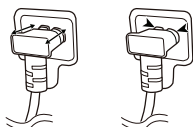
- Never disassemble the AC adapter or power cord. This may result in fire or electric shock.



- Handle the adapter carefully to avoid dropping or striking it. An impact could damage the adapter.



- Keep the product away from direct sunlight.
- Never touch this apparatus or antenna during a lightning storm.
- When mounting a TV on the wall, make sure not to install the TV by hanging the power and signal cables on the back of the TV.
- Do not allow an impact shock or any objects to fall into the product, and do not drop anything onto the screen.
- **Disconnecting the Device from the Main Power**
  - The power plug is the disconnecting device. In case of an emergency, the power plug must remain readily accessible.
- Make sure the power cord is connected securely to the power plug on the TV.



- **Batteries**
  - Store the accessories (battery, etc.) in a safe location out of the reach of children.
  - This apparatus uses batteries. In your community there might be regulations that require you to dispose of these batteries properly due to environmental considerations. Please contact your local authorities for disposal or recycling information.
  - Do not dispose of batteries in a fire.
  - Do not short circuit, disassemble, or allow the batteries to overheat.
  - Do not use high voltage electrical equipment near the TV, (e.g., a bug zapper). This may result in product malfunction.
  - For models using a battery, This device is equipped with a portable battery or accumulator. Risk of fire or explosion if the battery is replaced by an incorrect type.

## • Dot Defect

- The panel is a high technology product with resolution of two million to six million pixels. In a very few cases, you could see fine dots on the screen while you're viewing the TV. Those dots are deactivated pixels and do not affect the performance and reliability of the TV.

## • Generated Sound

### - Cracking noise

A cracking noise that occurs when watching or turning off the TV is generated by plastic thermal contraction due to temperature and humidity. This noise is common for products where thermal deformation is required.

### - Electrical circuit humming/panel buzzing

A low level noise is generated from a high-speed switching circuit, which supplies a large amount of current to operate a product. It varies depending upon the product. This generated sound does not affect the performance and reliability of the product.

- Take care not to touch the ventilation openings. When watching the TV for a long period, the ventilation openings may become hot. This does not affect the performance of the product or cause defects in the product.
- Do not install this product on a wall if it could be exposed to oil or oil mist. This may damage the product and cause it to fall.
- If the TV feels cold to the touch, there may be a small flicker when it is turned on. This is normal; there is nothing wrong with TV. Some minute dot defects may be visible on the screen, appearing as tiny red, green, or blue spots. However, they have no adverse effect on the TV's performance. Avoid touching the LCD screen or holding your finger(s) against it for long periods of time. Doing so may produce some temporary distortion effects on the screen.
- Displaying a still image for a prolonged time may cause image sticking. Avoid displaying a fixed image on the TV screen for a long period of time.

# LICENSES

Supported licenses may differ by model. For more information about licenses, visit [www.lg.com](http://www.lg.com).



## OPEN SOURCE SOFTWARE NOTICE INFORMATION

To obtain the source code under GPL, LGPL, MPL, and other open source licenses that have the obligations to disclose source code, that is contained in this product, and to access all referred license terms, copyright notices and other relevant documents please visit <https://opensource.lge.com>.

LG Electronics will also provide open source code to you on CD-ROM for a charge covering the cost of performing such distribution (such as the cost of media, shipping, and handling) upon email request to [opensource@lge.com](mailto:opensource@lge.com).

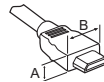
This offer is valid to anyone in receipt of this information for a period of three years after our last shipment of this product.

# PREPARING

## NOTE

(Depending upon model)

- Image shown may differ from your TV.
- Your TV's OSD (On Screen Display) may differ slightly from that shown in this manual.
- The available menus and options may differ from the input source or product model that you are using.
- New features may be added to this TV in the future.
- The items supplied with your product may vary depending upon the model.
- Product specifications or contents of this manual may be changed without prior notice due to upgrade of product functions.
- For an optimal connection, HDMI cables and USB devices should have bezels less than 10 mm (0.3 inches) thick and 18 mm (0.7 inches) width. Use an extension cable that supports USB 2.0 if the USB cable or USB flash drive does not fit into your TV's USB port.



\*A ≤ 10 mm (0.3 inches)

\*B ≤ 18 mm (0.7 inches)

- Use a certified cable with the HDMI logo attached. If you do not use a certified HDMI cable, the screen may not display or a connection error may occur.
- Recommended HDMI cable types
  - Ultra High Speed HDMI®/™ cable (3 m (9.8 ft) or less)

## CAUTION

- Do not use any unapproved items to ensure the safety and product's lifespan.
- Any damages or injuries by using unapproved items are not covered by the warranty.

## SEPARATE PURCHASE

Separate purchase items can be changed or modified for quality improvement without any notification. Contact your dealer to buy these items. These devices only work with certain models.

The model name or design may be changed depending on the upgrade of product functions, manufacturer's circumstances or policies.

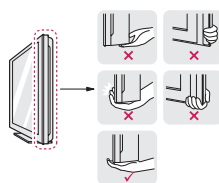
### **Magic Remote Control**

Check whether your TV model supports Bluetooth in the Wireless Module Specification to verify whether it can be used with the Magic Remote.

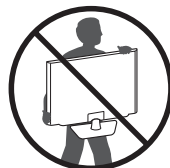
## LIFTING AND MOVING THE TV

When moving or lifting the TV, read the following to prevent the TV from being scratched or damaged and for safe transportation regardless of its type and size.

- It is recommended to move the TV in the box or packing material that the TV originally came in.
- Before moving or lifting the TV, disconnect the power cord and all cables.
- When holding the TV, the screen should face away from you to avoid damage.
- Hold the top and bottom of the TV frame firmly. Make sure not to hold the transparent part, speaker, or speaker grille area.



- When transporting the TV, do not expose the TV to jolts or excessive vibration.
- When transporting the TV, keep the TV upright; never turn the TV on its side or tilt towards the left or right.



- Do not apply excessive pressure to cause flexing /bending of frame chassis as it may damage screen.

## CAUTION

- Avoid touching the screen at all times, as this may result in damage to the screen.
- Do not carry the TV upside-down by holding the stand body (or stand base) as this may cause it to fall off, resulting in damage or injury.
- Do not place the product on the floor with its front facing down without padding. Failure to do so may result in damage to the screen.
- When handling the TV, be careful not to damage the protruding button. (Depending upon model)



## SETTING UP THE TV

### CAUTION

- When attaching the stand to the TV set, place the screen facing down on a cushioned table or flat surface to protect the screen from scratches.
- Do not apply foreign substances (oils, lubricants, etc.) to the screw parts when assembling the product. (Doing so may damage the product.)

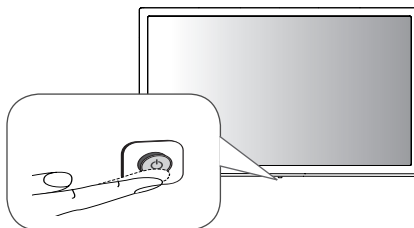
### NOTE

- Remove the stand before installing the TV on a wall mount by performing the stand attachment in reverse.
- 27LQ600S model does not require the additional assembly.

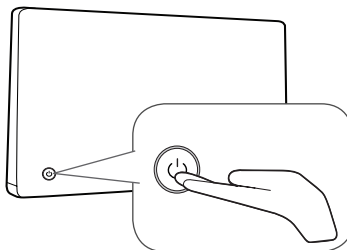
## USING THE BUTTON

- You can operate your TV by pressing the button.
- Image shown may differ from your TV.

<24LQ510S/24LQ520S/27LQ615S/27LQ625S>



<27LQ600S>



- The button is located on the back of your TV.

## Basic Functions

	Power On (Press)
	Power Off <sup>1</sup> (Press and Hold)
	Menu Control (Press <sup>2</sup> )
	Menu Selection (Press and Hold <sup>3</sup> )

- 1 All running apps will close.
- 2 You can access and adjust the menu by pressing the button when TV is on.
- 3 You can use the function when you access menu control.

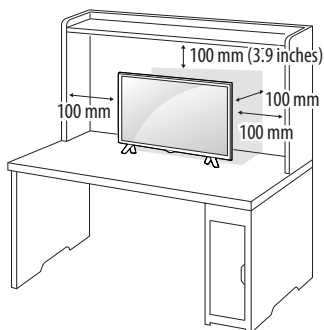
## Adjusting the menu

When the TV is turned on, press the button one time. You can adjust the Menu items using the button.

	Turns the power off.
	Changes the input source.
	Adjusts the volume level.
	Scrolls through the saved channels.

# MOUNTING ON A TABLE

- 1 Lift and tilt the TV into its upright position on a table.
  - Leave a 100 mm (3.9 inches) (minimum) space from the wall for proper ventilation.



- 2 Connect the AC-DC Adapter and Power Cord to a wall outlet.



## CAUTION

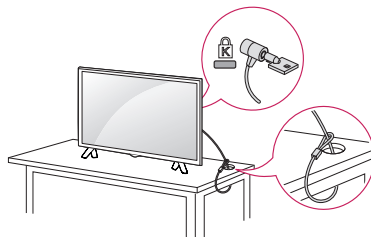
- Do not place the TV near or on sources of heat, as this may result in fire or other damage.
- Please be sure to connect the TV to the AC/DC power adapter before connecting the TV's power plug to a wall power outlet.

## Using the Kensington security system (optional)

(This is not available for all models.)

- Image shown may differ from your TV.

The Kensington security system connector is located at the rear of the TV. For more information of installation and using, refer to the manual provided with the Kensington security system or visit <http://www.kensington.com>. Connect the Kensington security system cable between the TV and a table.



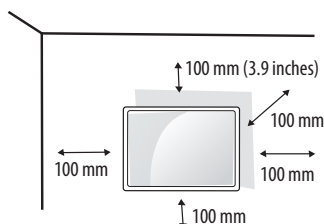
## NOTE

- The Kensington security system is optional. You can obtain additional accessories from your local dealer.



# MOUNTING ON A WALL

An optional wall mount can be used with your LG Television. Consult with your local dealer for a wall mount that supports the VESA standard used by your TV model. Carefully attach the wall mount bracket at the rear of the TV. Install the wall mount bracket on a solid wall perpendicular to the floor. If you are attaching the TV to other building materials, please contact qualified personnel to install the wall mount. Detailed instructions will be included with the wall mount. We recommend that you use an LG brand wall mount. The LG wall mount is easy to adjust or to connect the cables. When you do not use LG's wall mount bracket, use a wall mount bracket where the device is adequately secured to the wall with enough space to allow connectivity to external devices. If you are using a non-adjustable mount, attach the mount to the wall. Attach the cables to the TV first, then attach the TV to the mount.

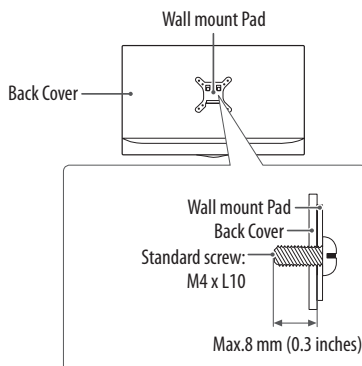


Make sure to use screws and wall mounts that meet the VESA standard. Standard dimensions for the wall mount kits are described in the following table.

Model	24LQ510S	27LQ615S
	24LQ520S	27LQ625S 27LQ600S
Wall mount (A x B)	75 x 75 (mm) 2.9 x 2.9 (inches)	
Standard screw	M4 x L10	
Number of screws	4	
Wall mount bracket (optional)	LSW149	

## CAUTION

- Must use the enclosed screw in the box. (Depending upon model)
- Disconnect the power before moving or installing the TV. Otherwise electric shock may occur.
- Remove the stand before installing the TV on a wall mount by performing the stand attachment in reverse.
- If you install the TV on a ceiling or slanted wall, it may fall and result in severe injury. Use an authorized LG wall mount and contact the local dealer or qualified personnel. When using a third-party wall mount, it is not covered by the warranty.
- Do not overtighten the screws as this may cause damage to the TV and void your warranty.
- Use the screws and wall mounts that meet the VESA standard. Any damages or injuries by misuse or using an improper accessory are not covered by the warranty.
- Screw length from outer surface of back cover should be less than 8 mm (0.3 inches).



## NOTE

- Use the screws that are listed on the VESA standard screw specifications.
- The wall mount kit includes an installation manual and necessary parts.
- The wall mount bracket is optional. You can obtain additional accessories from your local dealer.
- The length of screws may differ depending upon the wall mount. Make sure to use the proper length.
- For more information, refer to the manual supplied with the wall mount.

# CONNECTIONS

You can connect various external devices to the TV. Supported external devices are: HD receivers, DVD players, VCRs, audio systems, USB storage devices, PC, gaming devices, and other external devices. For more information on an external device's connection, refer to the manual provided with each device.

## NOTE

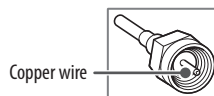
- The external device connections shown may differ slightly from illustrations in a manual.
- Connect external devices to the TV regardless about the order of the TV port.
- If you record a TV program on a DVD recorder or VCR, make sure to connect the TV signal input cable to the TV through a DVD recorder or VCR. For more information about recording, refer to the manual provided with the connected device.
- If you connect a gaming device to the TV, use the cable supplied with the gaming device.
- Refer to the external equipment's manual for operating instructions.
- In PC mode, there may be noise associated with the resolution, vertical pattern, contrast, or brightness. If noise is present, change the PC output to another resolution, change the refresh rate to another rate, or adjust the brightness and contrast on the [Picture] menu until the picture is clear.  
Depending upon the graphics card, some resolution settings may not allow the image to be positioned on the screen properly.
- When connecting via a wired LAN, it is recommended to use a CAT 7 cable. (Only when LAN port is provided.)
- Ethernet only supports 100 Base-T.

## Connecting to an antenna or cable

Connect an antenna, cable, or cable box to watch TV. The illustrations may differ from the actual items and an RF cable is optional.

## CAUTION

- Make sure not to bend the copper wire of the RF cable.



- Complete all connections between devices, and then connect the power cord to the power outlet to prevent damage to your TV.

## NOTE

- Use a signal splitter to use 2 TVs or more.
- DTV Audio Supported Codec: MPEG, Dolby Digital.

## Other connections

Connect your TV to external devices. For the best picture and audio quality, connect the external device and the TV with the HDMI cable. Depending upon the model, a cable may not be provided.

## NOTE

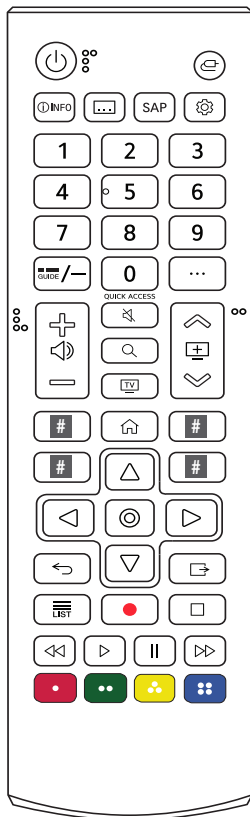
- USB port supports 0.5 A electric current. If you need more electric current in case of HDD, use the separate power adaptor.
- Supported HDMI Audio format:  
Dolby Digital / Dolby Digital Plus (32 kHz, 44.1 kHz, 48 kHz), PCM (32 kHz, 44.1 kHz, 48 kHz, 96 kHz, 192 kHz) (Depending upon model)

# REMOTE CONTROL

The descriptions in this manual are based on the buttons on the remote control. Please read this manual carefully and use the TV correctly.

To install batteries, open the battery cover, replace batteries (1.5 V AAA) matching the  $\oplus$  and  $\ominus$  ends to the label inside the compartment, and close the battery cover. To remove the batteries, perform the installation actions in reverse. This remote uses infrared light.

Make sure to point the remote control toward the remote control sensor on the TV.



(Some buttons and services may not be provided depending on models or regions.)

**(Power)** Turns the TV on or off.

**(Input)** Changes the input source.

**INFO** Shows information on the current program.

**(CC/SUB)** Recalls your preferred subtitle in digital mode.

**SAP** Enables SAP (Secondary Audio Program) Feature.

**(Q. Settings)** Accesses the Quick Settings.

**Number buttons** Enters numbers.

**9<sup>1</sup>** Accesses the [Quick Help].

**GUIDE** Displays the program event according to time scheduler.

**(Dash)** Inserts a dash between numbers such as 2-1 and 2-2.

**...** **(More actions)** Displays more remote control functions.

**QUICK ACCESS<sup>1</sup>** Edits QUICK ACCESS.

- QUICK ACCESS is a feature that allows you to enter a specified app or Live TV directly by pressing and holding the number buttons.

**+/-** Adjusts the volume level.

**↕** Scrolls through the saved channels.

**(Mute)** Mutes all sounds.

**(Mute)<sup>1</sup>** Accesses the [Accessibility] menu.

**(Search)** Check for recommended content. (Some recommended services may not be available in some countries.)

Shows the search mode.

**TV** You can watch TV or LG Channels.

 **Streaming Service buttons** Connects to the Video Streaming Service.

 **(HOME)** Accesses Home menu.

 **(HOME)<sup>1</sup>** Launches the last used apps.

**Navigation buttons (up/down/left/right)** Scrolls through menus or options.


 **(OK)** Selects menus or options and confirms your input.

 **(OK)<sup>1</sup>** Accesses the [Magic Explorer]. When using [TV Guide], [Settings], [Sports Alert], or [Art Gallery], press and hold down on the text.

 **(Back)** Returns to the previous level.

 **(Exit)** Clears on-screen displays and returns to TV viewing.

    Control buttons for media contents.

 Accesses the saved channel list.


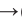
 **(REC)** Starts to record and displays record menu. This TV does not support recording function.

    These access special functions in some menus.

**1 To use the button, press and hold for more than 3 seconds.**

## USER GUIDE

For more information about this TV, read the USER GUIDE embedded in the product. (Depending on model)

- To open the USER GUIDE  →  → [Support] → [User Guide]

## TROUBLESHOOTING

### Cannot control the TV with the remote control.

- Check if anything such as tape has been placed over the receiver.
- Check if there is any obstacle between the product and the remote control.
- Replace the batteries with new ones.

### No image display and no sound is produced.

- Check if the product is turned on.
- Check if the power cord is connected to a wall outlet.
- Check if there is a problem in the wall outlet by connecting other products.

### The TV turns off suddenly.

- Check the power control settings. The power supply may be interrupted.
- Check if the auto-off function is activated on the settings related time.
- If there is no signal while the TV is on, the TV will turn off automatically after 15 minutes of inactivity.

### When connecting to the PC (HDMI), no signal is detected.

- Turn the TV off/on using the remote control.
- Reconnect the HDMI cable.
- Restart the PC with the TV on.

# SPECIFICATIONS

Product specifications may be changed without prior notice due to upgrade of product functions.

Models	Dimensions (W x D x H)		Weight		Power consumption (Outgoing condition) (Typical)	Power requirement
	With stand	Without stand	With stand	Without stand		
24LQ510S	563.1 x 148.6 x 393.8 (mm)	563.1 x 58 x 340.9 (mm)	3.6 (kg)	3.25 (kg)	28 W	19 V --- 2.0 A
	22.1 x 5.8 x 15.5 (inches)	22.1 x 2.2 x 13.4 (inches)	7.9 (lbs)	7.1 (lbs)		
24LQ520S	563.1 x 150.1 x 367 (mm)	563.1 x 58 x 340.9 (mm)	3.3 (kg)	3.25 (kg)	28 W	19 V --- 2.0 A
	22.1 x 5.9 x 14.4 (inches)	22.1 x 2.2 x 13.4 (inches)	7.2 (lbs)	7.1 (lbs)		
27LQ625S	612 x 150 x 394.8 (mm)	612 x 73.9 x 368.5 (mm)	3.55 (kg)	3.5 (kg)	32 W	19 V --- 2.0 A
	24.0 x 5.9 x 15.5 (inches)	24.0 x 2.9 x 14.5 (inches)	7.8 (lbs)	7.7 (lbs)		
27LQ615S	612 x 152.5 x 423.1 (mm)	612 x 73.9 x 368.5 (mm)	3.75 (kg)	3.5 (kg)	32 W	19 V --- 2.0 A
	24.0 x 6.0 x 16.6 (inches)	24.0 x 2.9 x 14.5 (inches)	8.2 (lbs)	7.7 (lbs)		
27LQ600S	634.6 x 91.9 x 397.7 (mm)		5.9 (kg)		32 W	19 V --- 2.0 A
	24.9 x 3.6 x 15.6 (inches)		13.0 (lbs)			

AC/DC Adapter	24LQ510S/24LQ520S 27LQ625S/27LQ615S	27LQ600S
	Manufacturer: PI Model: AD2137620	Manufacturer: Moso Model: MS-V2530R190-048L0-US
	Manufacturer: Honor Model: ADS-45FSQ-19 19040EPCU-1	Manufacturer: Honor Model: ADS-48FSK-19 19048EPCU-1
	In: AC 100 – 240 V ~ 50/60 Hz Out: DC 19V --- 2.1 A	In: AC 100 – 240 V ~ 50/60 Hz Out: DC 19V --- 2.53 A

Environment condition	Operating Temperature	0 °C to 40 °C (32 °F to 104 °F)
	Operating Humidity	Less than 80 %
	Storage Temperature	-20 °C to 60 °C (-4 °F to 140 °F)
	Storage Humidity	Less than 85 %

Television System	ATSC, NTSC-M, 64 & 256 QAM
Program Coverage	VHF 2-13, UHF 14-69, CATV 1-135, DTV 2-69, CADTV 1-135
External Antenna Impedance	75 Ω

# Wireless module specification

ENGLISH

Wireless module (LGSBWAC03) specifications	
Wireless LAN (IEEE 802.11a/b/g/n/ac)	
Frequency Range	Output Power (Max.)
2,400 to 2,483.5 MHz	20 dBm
5,150 to 5,725 MHz	18.5 dBm
5,725 to 5,850 MHz	18 dBm
Bluetooth	
Frequency Range	Output Power (Max.)
2,400 to 2,483.5 MHz	9 dBm
As band channels can vary per country, the user cannot change or adjust the operating frequency. This product is configured for the regional frequency table.	
For consideration of the user, this device should be installed and operated with a minimum distance of 20 cm (7.8 inches) between the device and the body.	
FCC ID: BEJLGSBWAC03 / IC: 2703H-LGSBWAC03	

# REGULATORY

## FCC NOTICE

(For USA)

This equipment has been tested and found to comply with the limits for a Class B digital device, pursuant to Part 15 of the FCC Rules. These limits are designed to provide reasonable protection against harmful interference in a residential installation. This equipment generates, uses, and can radiate radio frequency energy and, if not installed and used in accordance with the instructions, may cause harmful interference to radio communications. However, there is no guarantee that interference will not occur in a particular installation. If this equipment does cause harmful interference to radio or television reception, which can be determined by turning the equipment off and on, the user is encouraged to try to correct the interference by one or more of the following measures:

- Reorient or relocate the receiving antenna.
- Increase the separation between the equipment and the receiver.
- Connect the equipment to an outlet on a circuit different from that to which the receiver is connected.
- Consult the dealer or an experienced radio/TV technician for help.

This device complies with part 15 of the FCC Rules. Operation is subject to the following two conditions: (1) this device may not cause harmful interference and (2) this device must accept any interference received, including interference that may cause undesired operation. Any changes or modifications in construction of this device which are not expressly approved by the party responsible for compliance could void the user's authority to operate the equipment.

## FCC Radio Frequency Interference Requirements (for UNII devices)

(For USA)

High power radars are allocated as primary users of the 5.25 to 5.35 GHz and 5.65 to 5.85 GHz bands. These radar stations can cause interference with and/or damage this device. This device cannot be co-located with any other transmitter.

Transmitters in the 5.925-7.125 GHz band are prohibited from operating to control or communicate with unmanned aircraft systems.

## FCC RF Radiation Exposure Statement

(For USA)

(For having wireless function (WLAN, Bluetooth,...))

This equipment complies with FCC radiation exposure limits set forth for an uncontrolled environment. This transmitter must not be co-located or operating in conjunction with any other antenna or transmitter. This equipment should be installed and operated with minimum distance 20 cm (7.8 inches) between the antenna and your body. Users must follow the specific operating instructions for satisfying RF exposure compliance.

## Industry Canada Statement

(For Canada)

(For having wireless function (WLAN, Bluetooth,...))

This device contains licence-exempt transmitter(s)/receiver(s) that comply with Innovation, Science and Economic Development Canada's licence-exempt RSS(s). Operation is subject to the following two conditions:

- (1) This device may not cause interference.
- (2) This device must accept any interference, including interference that may cause undesired operation of the device.

## IC Radiation Exposure Statement

(For Canada)

(For having wireless function (WLAN, Bluetooth,...))

This equipment complies with IC radiation exposure limits set forth for an uncontrolled environment. This equipment should be installed and operated with minimum distance 20 cm (7.8 inches) between the antenna & your body.

**NOTE:** THE MANUFACTURER IS NOT RESPONSIBLE FOR ANY RADIO OR TV INTERFERENCE CAUSED BY UNAUTHORIZED MODIFICATIONS TO THIS EQUIPMENT. SUCH MODIFICATIONS COULD VOID THE USER'S AUTHORITY TO OPERATE THE EQUIPMENT.

## RSS-247 Requirement

(For Canada)

(For product having the wireless function using 5 GHz frequency bands)

- (1) The device for operation in the band 5150–5250 MHz is only for indoor use to reduce the potential for harmful interference to co-channel mobile satellite systems;
- (2) For devices with detachable antenna(s), the maximum antenna gain permitted for devices in the bands 5250–5350 MHz and 5470–5725 MHz shall be such that the equipment still complies with the e.i.r.p. limit;
- (3) For devices with detachable antenna(s), the maximum antenna gain permitted for devices in the band 5725–5850 MHz shall be such that the equipment still complies with the e.i.r.p. limits as appropriate; and
- (4) (For devices operating in the band 5250–5350 MHz having an e.i.r.p. greater than 200 mW) Antenna type(s), antenna models(s), and worst-case tilt angle(s) necessary to remain compliant with the e.i.r.p. elevation mask requirement set forth in section 6.2.2.3 of RSS-247 shall be clearly indicated.

Users should also be advised that high-power radars are allocated as primary users (i.e. priority users) of the bands 5250–5350 MHz and 5650–5850 MHz and that these radars could cause interference and/or damage to LE-LAN devices.

[For product having the wireless function using 6 GHz frequency bands]

- (1) Devices shall not be used for control of or communications with unmanned aircraft systems.
- (2) Devices shall not be used on oil platforms.
- (3) Devices shall not be used on aircraft, except for the low-power indoor access points, indoor subordinate devices, low-power client devices, and very low-power devices operating in the 5925–6425 MHz band, that may be used on large aircraft as defined in the Canadian Aviation Regulations, while flying above 3,048 meters (10,000 feet).
- (4) Devices shall not be used on automobiles.
- (5) Devices shall not be used on trains.
- (6) Devices shall not be used on maritime vessels.

## NOTE TO CABLE/TV INSTALLER

(For USA and Canada)

This reminder is provided to call the CATV system installer's attention to Article 820–40 of the National Electric Code (U.S.A.). The code provides guidelines for proper grounding and, in particular, specifies that the cable ground shall be connected to the grounding system of the building, as close to the point of the cable entry as practical.

## LG Recycling Policy

(For USA)

LG Electronics offers a customized e-waste takeback and recycling service that meets local needs and requirements in the countries where e-waste regulations are in place, and also provides product and packaging take-back and recycling service voluntarily in some countries. LG Electronics evaluates products' recyclability at the design step using LG's recyclability evaluation tool, with the goal of improving recyclability where practicable. Through these activities, LG seeks to contribute to conserving natural resources and protecting the environment.

For more information about the LG Recycling Policy, please visit our global site at <http://www.lg.com/global/sustainability/environment/take-back-recycling>.



## WARNING! (STABILITY HAZARD)

A television set may fall, causing serious personal injury or death. Many injuries, particularly to children, can be avoided by taking simple precautions such as:

- ALWAYS use cabinets or stands or mounting methods recommended by the manufacturer of the television set.
- ALWAYS use furniture that can safely support the television set.
- ALWAYS ensure the television set is not overhanging the edge of the supporting furniture.
- ALWAYS educate children about the dangers of climbing on furniture to reach the television set or its controls.
- ALWAYS route cords and cables connected to your television so they cannot be tripped over, pulled or grabbed.
- NEVER place a television set in an unstable location.
- NEVER place the television set on tall furniture (for example, cupboards or bookcases) without anchoring both the furniture and the television set to a suitable support.
- NEVER place the television set on cloth or other materials that may be located between the television set and supporting furniture.
- NEVER place items that might tempt children to climb, such as toys and remote controls, on the top of the television or furniture on which the television is placed.

If the existing television set is going to be retained and relocated, the same considerations as above should be applied.







## Service

Unplug the monitor from the wall outlet and refer servicing to qualified service personnel when:

- The power cord or plug is damaged or frayed.
- Liquid has been spilled into the monitor.
- The monitor has been exposed to rain or water.
- The monitor does not operate normally following the operating instructions. Adjust only those controls that are covered in the operating instructions. An improper adjustment of other controls may result in damage and often requires extensive work by a qualified technician to restore the monitor to normal operation.
- The monitor has been dropped or the cabinet has been damaged.
- The monitor exhibits a distinct change in performance.
- Snapping or popping from the monitor is continuous or frequent while the monitor is operating. It is normal for some monitors to make occasional sounds when being turned on or off, or when changing video modes.

Do not attempt to service the monitor yourself, as opening or removing covers may expose you to dangerous voltage or other hazards. Refer all servicing to qualified service personnel.

## Symbols

	Refers to alternating current (AC).
	Refers to direct current (DC).
	Refers to class II equipment.
	Refers to stand-by.
	Refers to "ON" (power).
	Refers to dangerous voltage.

# LIMITED WARRANTY (USA)

THE PRODUCT'S FULL LIMITED WARRANTY TERMS AND CONDITIONS ARE AVAILABLE AT <https://www.lg.com/us> AND/OR YOUR WARRANTY.

**ARBITRATION NOTICE:** THIS LIMITED WARRANTY CONTAINS AN ARBITRATION PROVISION THAT REQUIRES YOU AND LG ELECTRONICS ("LG") TO RESOLVE DISPUTES BY BINDING ARBITRATION INSTEAD OF IN COURT, UNLESS YOU CHOOSE TO OPT OUT. IN ARBITRATION, CLASS ACTIONS AND JURY TRIALS ARE NOT PERMITTED. PLEASE SEE THE SECTION TITLED "PROCEDURE FOR RESOLVING DISPUTES" BELOW.

## PROCEDURE FOR RESOLVING DISPUTES:

ALL DISPUTES BETWEEN YOU AND LG ARISING OUT OF OR RELATING IN ANY WAY TO THIS LIMITED WARRANTY OR THE PRODUCT SHALL BE RESOLVED EXCLUSIVELY THROUGH BINDING ARBITRATION, AND NOT IN A COURT OF GENERAL JURISDICTION. BINDING ARBITRATION MEANS THAT YOU AND LG ARE EACH WAIVING THE RIGHT TO A JURY TRIAL AND TO BRING OR PARTICIPATE IN A CLASS ACTION.

**Definitions.** For the purposes of this section, references to "LG" mean LG Electronics U.S.A., Inc., its parents, subsidiaries and affiliates, and each of their officers, directors, employees, agents, beneficiaries, predecessors in interest, successors, assigns and suppliers; references to "dispute" or "claim" shall include any dispute, claim or controversy of any kind whatsoever (whether based in contract, tort, statute, regulation, ordinance, fraud, misrepresentation or any other legal or equitable theory) arising out of or relating in any way to the sale, condition or performance of the product or this Limited Warranty.

**Notice of Dispute.** In the event you intend to commence an arbitration proceeding, you must first notify LG in writing at least 30 days in advance of initiating the arbitration by sending a letter to LG at LG Electronics, USA, Inc. Attn: Legal Department- Arbitration 111 Sylvan Avenue, Englewood Cliffs, NJ 07632. You and LG agree to engage in good faith discussions in an attempt to amicably resolve your claim. The notice must provide your name, address, and telephone number; identify the product that is the subject of the claim; and describe the nature of the claim and the relief being sought. If you and LG are unable to resolve the dispute within 30 days, either party may proceed to file a claim for arbitration.

**Agreement to Binding Arbitration and Class Action Waiver.** Upon failure to resolve the dispute during the 30 day period after sending written notice to LG, you and LG agree to resolve any claims between us only by binding arbitration on an individual basis, unless you opt out as provided below. Any dispute between you and LG shall not be combined or consolidated with a dispute involving any other person's or entity's product or claim. More specifically, without limitation of the foregoing, any dispute between you and LG shall not under any circumstances proceed as part of a class or representative action. Instead of arbitration, either party may bring an individual action in small claims court, but that small claims court action may not be brought on a class or representative basis.

**Arbitration Rules and Procedures.** To begin arbitration of a claim, either you or LG must make a written demand for arbitration. The arbitration will be administered by the American Arbitration Association ("AAA") and will be conducted before a single arbitrator under the AAA's Consumer Arbitration Rules that are in effect at the time the arbitration is initiated (referred to as the "AAA Rules") and under the procedures set forth in this section. The AAA Rules are available online at [www.adr.org/consumer](http://www.adr.org/consumer). Send a copy of your written demand for arbitration, as well as a copy of this provision, to the AAA in the manner described in the AAA Rules. You must also send a copy of your written demand to LG at LG Electronics, USA, Inc. Attn: Legal Department- Arbitration 111 Sylvan Avenue, Englewood Cliffs, NJ 07632. If there is a conflict between the AAA Rules and the rules set forth in this section, the rules set forth in this section will govern. This arbitration provision is governed by the Federal Arbitration Act. Judgment may be entered on the arbitrator's award in any court of competent jurisdiction. All issues are for the arbitrator to decide, except that issues relating to the scope and enforceability of the arbitration provision and to the arbitrability of the dispute are for the court to decide. The arbitrator is bound by the terms of this provision.

**Governing Law.** The law of the state of your residence shall govern this Limited Warranty and any disputes between us except to the extent that such law is preempted by or inconsistent with applicable federal law.

**Fees/Costs.** You do not need to pay any fee to begin an arbitration. Upon receipt of your written demand for arbitration, LG will promptly pay all arbitration filing fees to the AAA unless you seek more than \$25,000 in damages, in which case the payment of these fees will be governed by the AAA Rules. Except as otherwise provided for herein, LG will pay all AAA filing, administration and arbitrator fees for any arbitration initiated in accordance with the AAA Rules and this arbitration provision. If you prevail in the arbitration, LG will pay your attorneys' fees and expenses as long as they are reasonable, by considering factors including, but not limited to, the purchase amount and claim amount. Notwithstanding the foregoing, if applicable law allows for an award of reasonable attorneys' fees and expenses, an arbitrator can award them to the same extent that a court would. If the arbitrator finds either the substance of your claim or the relief sought in the demand is frivolous or brought for an improper purpose (as measured by the standards set forth in Federal Rule of Civil Procedure 11(b)), then the payment of all arbitration fees will be governed by the AAA Rules. In such a situation, you agree to reimburse LG for all monies previously disbursed by it that are otherwise your obligation to pay under the AAA Rules. Except as otherwise provided for, LG waives any rights it may have to seek attorneys' fees and expenses from you if LG prevails in the arbitration.

**Hearings and Location.** If your claim is for \$25,000 or less, you may choose to have the arbitration conducted solely on the basis of (1) documents submitted to the arbitrator, (2) through a telephonic hearing, or (3) by an in-person hearing as established by the AAA Rules. If your claim exceeds \$25,000, the right to a hearing will be determined by the AAA Rules. Any in-person arbitration hearings will be held at a location within the federal judicial district in which you reside unless we both agree to another location or we agree to a telephonic arbitration.

**Opt Out.** You may opt out of this dispute resolution procedure. If you opt out, neither you nor LG can require the other to participate in an arbitration proceeding. To opt out, you must send notice to LG no later than 30 calendar days from the date of the first consumer purchaser's purchase of the product by either: (i) sending an e-mail to [optout@lge.com](mailto:optout@lge.com), with the subject line: "Arbitration Opt Out" or (ii) calling 1-800-980-2973. You must include in the opt out e-mail or provide by telephone: (a) your name and address; (b) the date on which the product was purchased; (c) the product model name or model number; and (d) the serial number (the serial number can be found (i) on the product; or (ii) online by accessing <https://www.lg.com/us/support> and clicking on "How do I find my model number?").

You may only opt out of the dispute resolution procedure in the manner described above (that is, by e-mail or telephone); no other form of notice will be effective to opt out of this dispute resolution procedure.

Opting out of this dispute resolution procedure will not affect the coverage of the Limited Warranty in any way, and you will continue to enjoy the full benefits of the Limited Warranty. If you keep this product and do not opt out, then you accept all terms and conditions of the arbitration provision described above.

# LIMITED WARRANTY (CANADA)

THE PRODUCT'S FULL LIMITED WARRANTY TERMS AND CONDITIONS ARE AVAILABLE AT [https://www.lg.com/ca\\_en/AND/OR YOUR WARRANTY](https://www.lg.com/ca_en/AND/OR YOUR WARRANTY).

**ARBITRATION NOTICE:** THIS LIMITED WARRANTY CONTAINS AN ARBITRATION PROVISION THAT REQUIRES YOU AND LG TO RESOLVE DISPUTES BY BINDING ARBITRATION INSTEAD OF IN COURT, UNLESS THE LAWS OF YOUR PROVINCE OR TERRITORY DO NOT PERMIT THAT, OR, IN OTHER JURISDICTIONS, IF YOU CHOOSE TO OPT OUT. FOR FURTHER CLARITY, THIS ARBITRATION PROVISION IS NOT APPLICABLE TO CONSUMERS RESIDING IN ONTARIO AND QUÉBEC. IN ARBITRATION, CLASS ACTIONS AND JURY TRIALS ARE NOT PERMITTED. PLEASE SEE THE SECTION TITLED "PROCEDURE FOR RESOLVING DISPUTES" BELOW.

- **DISCLAIMER:**

IF YOU ARE A CONSUMER SUBJECT TO QUÉBEC AND ONTARIO'S CONSUMER PROTECTION ACT, THE EXCLUSION OF WARRANTIES CONTAINED IN THIS SECTION DO NOT EXCLUDE OR LIMIT THE RIGHTS AND REMEDIES THAT YOU MAY HAVE UNDER SUCH ACT, INCLUDING THE RIGHT TO MAKE A CLAIM UNDER ANY OF THE STATUTORY WARRANTIES PROVIDED THEREUNDER.

## PROCEDURE FOR RESOLVING DISPUTES:

EXCEPT WHERE PROHIBITED AT LAW (INCLUDING WITH RESPECT TO QUÉBEC AND ONTARIO CONSUMERS), ALL DISPUTES BETWEEN YOU AND LG ARISING OUT OF OR RELATING IN ANY WAY TO THIS LIMITED WARRANTY OR THE PRODUCT SHALL BE RESOLVED EXCLUSIVELY THROUGH BINDING ARBITRATION, AND NOT IN A COURT OF GENERAL JURISDICTION. EXCEPT WHERE PROHIBITED AT LAW (INCLUDING WITH RESPECT TO QUÉBEC AND ONTARIO CONSUMERS), YOU AND LG BOTH IRREVOCABLY AGREE TO WAIVE THE RIGHT TO A JURY TRIAL AND TO BRING OR PARTICIPATE IN A CLASS ACTION.

**Definitions.** For the purposes of this section, references to "LG" mean LG Electronics Canada, Inc., its parents, subsidiaries and affiliates, and each of their officers, directors, employees, agents, beneficiaries, predecessors in interest, successors, assigns and suppliers; references to "dispute" or "claim" shall include any dispute, claim or controversy of any kind whatsoever (whether based in contract, tort, statute, regulation, ordinance, fraud, misrepresentation or any other legal or equitable theory) arising out of or relating in any way to the sale, condition or performance of the product or this Limited Warranty.

**Notice of Dispute.** In the event you intend to commence an arbitration proceeding, you must first notify LG in writing at least 30 days in advance of initiating the arbitration by sending a letter to LGECI Legal Team at 20 Norelco Drive, North York, Ontario, Canada M9L 2X6 (the "Notice of Dispute"). You and LG agree to engage in good faith discussions in an attempt to amicably resolve your claim. The notice must provide your name, address, and telephone number; identify the product that is the subject of the claim; and describe the nature of the claim and the relief being sought. If you and LG are unable to resolve the dispute within 30 days of LG's receipt of the Notice of Dispute, the dispute shall be resolved by binding arbitration in accordance with the procedure set out herein. You and LG both agree that, during the arbitration proceeding, the terms (including any amount) of any settlement offer made by either you or LG will not be disclosed to the arbitrator until the arbitrator determines the dispute.

**Agreement to Binding Arbitration and Class Action Waiver.** Upon failure to resolve the dispute during the 30 day period after LG's receipt of the Notice of Dispute, you and LG agree to resolve any claims between you and LG only by binding arbitration on an individual basis, unless you opt out as provided below, or you reside in a jurisdiction that prevents full application of this clause in the circumstances of the claims at issue (in which case if you are a consumer, this clause will only apply if you expressly agree to the arbitration). To the extent permitted by applicable law, any dispute between you and LG shall not be combined or consolidated with a dispute involving any other person's or entity's product or claim. More specifically, without limitation of the foregoing, except to the extent such a prohibition is not permitted at law, any dispute between you and LG shall not under any circumstances proceed as part of a class or representative action. Instead of arbitration, either party may bring an individual action in small claims court, but that small claims court action may not be brought on a class or representative basis except to the extent this prohibition is not permitted at law in your province or territory of jurisdiction as it relates to the claims at issue between you and LG. This does not apply to consumers in Ontario and Québec. In accordance with provincial legislation, the consumer and LG may agree to resolve the dispute using any procedure available, including commencing the action before the competent courts of those provinces.

**Arbitration Rules and Procedures.** To begin arbitration of a claim, either you or LG must make a written demand for arbitration. The arbitration will be private and confidential, and conducted on a simplified and expedited basis before a single arbitrator chosen by the parties under the provincial or territorial commercial arbitration law and rules of the province or territory of your residence. You must also send a copy of your written demand to LG at LG Electronics, Canada, Inc., Attn: Legal Department- Arbitration, 20 Norelco Drive, North York, Ontario M9L 2X6. This arbitration provision is governed by your applicable provincial or territorial commercial arbitration legislation. For consumers in Ontario and Québec, the applicable arbitration legislation only applies if consumers agree to submit the dispute to arbitration. Judgment may be entered on the arbitrator's award in any court of competent jurisdiction. All issues are for the arbitrator to decide, except that, issues relating to the scope and enforceability of the arbitration provision and to the arbitrability of the dispute are for the court to decide. The arbitrator is bound by the terms of this provision.

**Governing Law.** The law of the province or territory of your purchase shall govern this Limited Warranty and any disputes between you and LG except to the extent that such law is preempted by or inconsistent with applicable federal or provincial/territorial law. Should arbitration not be permitted for any claim, action, dispute or controversy between you and LG, you and LG attorn to the exclusive jurisdiction of the courts of the province or territory of your purchase for the resolution of the claim, action, dispute or controversy between you and LG.

**Fees/Costs.** You do not need to pay any fee to begin an arbitration. Upon receipt of your written demand for arbitration, LG will promptly pay all arbitration filing fees unless you seek more than \$25,000 in damages, in which case the payment of these fees will be governed by the applicable arbitration rules. Except as otherwise provided for herein, LG will pay all filing, administration and arbitrator fees for any arbitration initiated in accordance with the applicable arbitration rules and this arbitration provision. If you prevail in the arbitration, LG will pay your attorneys' fees and expenses as long as they are reasonable, by considering factors including, but not limited to, the purchase amount and claim amount. Notwithstanding the foregoing, if applicable law allows for an award of reasonable attorneys' fees and expenses, an arbitrator can award them to the same extent that a court would. If the arbitrator finds either the substance of your claim or the relief sought in the demand is frivolous or brought for an improper purpose (as measured by the applicable laws), then the payment of all arbitration fees will be governed by the applicable arbitration rules. In such a situation, you agree to reimburse LG for all monies previously disbursed by it that are otherwise your obligation to pay under the applicable arbitration rules. Except as otherwise provided for, LG waives any rights it may have to seek attorneys' fees and expenses from you if LG prevails in the arbitration.

**Hearings and Location.** If your claim is for \$25,000 or less, you may choose to have the arbitration conducted solely (1) on the basis of documents submitted to the arbitrator, (2) through a telephonic hearing, or (3) by an in-person hearing as established by the applicable arbitration rules. If your claim exceeds \$25,000, the right to a hearing will be determined by the applicable arbitration rules. Any in-person arbitration hearings will be held at the nearest, most mutually-convenient arbitration location available within the province or territory in which you reside unless you and LG both agree to another location or agree to a telephonic arbitration.

**Severability and Waiver.** If any portion of this Limited Warranty (including these arbitration procedures) is unenforceable, the remaining provisions will continue in full force and effect to the maximum extent permitted by applicable law. Should LG fail to enforce strict performance of any provision of this Limited Warranty (including these arbitration procedures), it does not mean that LG intends to waive or has waived any provision or part of this Limited Warranty.

**Opt Out.** The arbitration provision requires you and LG to resolve disputes by binding arbitration instead of court, unless the laws of your province or territory do not permit that, or, in other jurisdictions, if you choose to opt out. The arbitration provision does not apply to consumers in Ontario and Québec.

For individuals that fall within the binding arbitration provisions, you may opt out of this dispute resolution procedure. If you opt out, neither you nor LG can require the other to participate in an arbitration proceeding. To opt out, you must send notice to LG no later than 30 calendar days from the date of the first consumer purchaser's purchase of the product by either (i) sending an e-mail to [optout@lge.com](mailto:optout@lge.com), with the subject line: "Arbitration Opt Out;" or (ii) calling 1-800-980-2973. You must include in the opt out e-mail or provide by telephone: (a) your name and address; (b) the date on which the product was purchased; (c) the product model name or model number; and (d) the serial number (the serial number can be found (i) on the product; or (ii) online by accessing [https://www.lg.com/ca\\_en/findmodel\\_serial/](https://www.lg.com/ca_en/findmodel_serial/)).

In the event that you "Opt Out", the law of the province or territory of your residence shall govern this Limited Warranty and any disputes between you and LG except to the extent that such law is preempted by or inconsistent with applicable federal or provincial/territorial law. Should arbitration not be permitted for any claim, action, dispute or controversy between you and LG, you and LG agree to attorn to the exclusive jurisdiction

of the courts of the province or territory of your residence for the resolution of the claim, action, dispute or controversy between you and LG.

You may only opt out of the dispute resolution procedure in the manner described above (that is, by e-mail or telephone); no other form of notice will be effective to opt out of this dispute resolution procedure. Opting out of this dispute resolution procedure will not affect the coverage of the Limited Warranty in any way, and you will continue to enjoy the full benefits of the Limited Warranty. If you keep this product and do not opt out, then you accept all terms and conditions of the arbitration provision described above.

**Conflict of Terms.** In the event of a conflict or inconsistency between the terms of this Limited Warranty and the End User License Agreement ("EULA") in regards to dispute resolution, the terms of this Limited Warranty shall control and govern the rights and obligations of the parties and shall take precedence over the EULA.



# CHILD SAFETY:

## PROPER TELEVISION PLACEMENT MATTERS

### THE CONSUMER TECHNOLOGY INDUSTRY CARES

Manufacturers, retailers and the rest of the consumer technology industry are committed to making products safe and enjoyable. As you enjoy your television, please note that all televisions – new and old- must be supported on proper stands or installed according to the manufacturer's recommendations. Televisions that are inappropriately situated on dressers, bookcases, shelves, desks, speakers, chests, carts, etc., may fall over, resulting in injury.



#### TUNE IN TO SAFETY

- **NEVER** allow children to climb on or play on the television or the furniture on which the television is placed.
- **NEVER** place the television on furniture that can easily be used as steps, such as a chest of drawers.
- **ALWAYS** follow the manufacturer's recommendations for the safe installation of your television.
- **ALWAYS** read and follow all instructions for proper use of your television.
- **ALWAYS** install the television where it cannot be pushed, pulled over or knocked down.
- **ALWAYS** route cords and cables connected to the television so that they cannot be tripped over, pulled or grabbed.



#### WALL OR CEILING MOUNT YOUR TELEVISION

- **ALWAYS** contact your retailer about professional installation if you have any doubts about your ability to safely mount your television.
- **ALWAYS** use a mount that has been recommended by the television manufacturer and has a safety certification by a Nationally Recognized Testing Laboratory (NRTL).
- **ALWAYS** follow all instructions supplied by the television and mount manufacturers.
- **ALWAYS** make sure that the wall or ceiling where you are mounting the television is appropriate. Use proper anchoring systems for different wall or ceiling types (e.g. wood, concrete, metal, etc.). If you are unsure, contact a professional installer.
- Televisions can be heavy. A minimum of two people is required for a wall or ceiling mount installation.



#### MOVING AN OLDER TELEVISION TO A NEW PLACE IN YOUR HOME

- **REMEMBER** Special care should be made in the placement of older CRT/flat-panel televisions. Many new television buyers move their older CRT/flat-panel televisions into a secondary room after the purchase of a flat-panel television.
- **NEVER** place your older CRT/flat-panel television on a dresser where children may be tempted to use the drawers to climb.
- **ALWAYS** place your older CRT/flat-panel television on furniture that is sturdy and appropriate for its size and weight.
- **ALWAYS** make sure your older CRT/flat-panel television does not hang over the edge of your furniture.



#### Supplier's Declaration of Conformity

Trade Name	LG
Responsible Party	LG Electronics USA, Inc. 111 Sylvan Avenue, North Building, Englewood Cliffs, NJ 07632
E-mail	lg.environmental@lge.com

The model and serial number of the product are located on the back and on one side of the product. Record them below in case you ever need service.

Model

Serial No.

#### LG Customer Information Center

For inquiries or comments,  
visit [www.lg.com](http://www.lg.com) or call;

1-888-542-2623	CANADA
1-800-243-0000	USA, Consumer User
1-888-865-3026	USA, Commercial User

Register your product Online!

[www.lg.com](http://www.lg.com)





## MANUEL D'UTILISATION

# Sécurité et références

(TÉLÉVISEUR À DEL\*)

---

\* Téléviseur à DEL de LG s'applique à l'écran ACL avec rétroéclairage à DEL.  
Veuillez lire ce manuel attentivement avant d'utiliser l'appareil et  
conservez-le pour pouvoir vous y reporter ultérieurement.

27LQ615S    24LQ510S    27LQ600S  
27LQ625S    24LQ520S

# TABLE DES MATIÈRES

CONSIGNES DE SÉCURITÉ IMPORTANTES-----	3
LICENCES-----	7
RENSEIGNEMENTS SUR L'AVIS DE LOGICIEL LIBRE ---	7
PRÉPARATION -----	7
ACHAT SÉPARÉ-----	8
SOULÈVEMENT ET DÉPLACEMENT DU TÉLÉVISEUR---	8
INSTALLATION DU TÉLÉVISEUR-----	9
UTILISATION DU BOUTON -----	9
INSTALLATION SUR UNE TABLE-----	10
INSTALLATION SUR UN MUR-----	11
CONNEXIONS-----	12
TÉLÉCOMMANDE -----	13
MANUEL D'UTILISATION -----	14
DÉPANNAGE-----	14
CARACTÉRISTIQUES TECHNIQUES-----	15
RÉGLEMENTATION -----	17
GARANTIE LIMITÉE (CANADA) -----	20

# CONSIGNES DE SÉCURITÉ IMPORTANTES

Conformez-vous toujours aux consignes suivantes pour éviter des situations dangereuses et assurer la performance optimale de votre appareil.



## AVERTISSEMENT/MISE EN GARDE

RISQUE DE DÉCHARGE ÉLECTRIQUE  
NE PAS OUVRIR



AFIN DE RÉDUIRE LE RISQUE DE DÉCHARGE ÉLECTRIQUE, NE RETIREZ PAS LE COUVERCLE (OU LE PANNEAU ARRIÈRE). AUCUNE PIÈCE POUVANT ÊTRE RÉPARÉE PAR L'UTILISATEUR NE SE TROUVE À L'INTÉRIEUR DE L'APPAREIL. CONFIEZ L'ENTRETIEN DE CET APPAREIL À DU PERSONNEL QUALIFIÉ.



Le symbole d'éclair avec une flèche, dans un triangle équilatéral, a pour fonction d'alerter l'utilisateur de la présence d'une tension dangereuse non isolée à l'intérieur du boîtier de l'appareil qui pourrait être d'une puissance suffisante pour causer une décharge électrique.



Le point d'exclamation dans un triangle équilatéral est conçu pour alerter l'utilisateur de la présence d'instructions d'utilisation et de maintenance (entretien) importantes dans la documentation accompagnant l'appareil.

## AVERTISSEMENT/MISE EN GARDE

- AFIN DE RÉDUIRE LE RISQUE D'INCENDIE ET DE DÉCHARGE ÉLECTRIQUE, N'EXPOSEZ PAS CE PRODUIT À LA PLUIE OU À L'HUMIDITÉ.



## AVERTISSEMENT

Le non-respect de ces avertissements peut entraîner un accident, des blessures graves ou la mort.



## MISE EN GARDE

Si vous ignorez la mise en garde, vous pourriez vous blesser légèrement ou le produit risque d'être endommagé.



## REMARQUE

Les remarques vous permettent de comprendre le produit et de l'utiliser de façon sécuritaire. Veuillez lire attentivement les remarques avant d'utiliser le produit.

Lisez ces consignes.

Conservez ces consignes.

Soyez attentif à tous les avertissements.

Suivez toutes les consignes.

- N'utilisez pas cet appareil près de l'eau.



- Nettoyez-le uniquement avec un linge sec.



- Ne bloquez pas les ouvertures d'aération. Installez l'appareil en respectant les consignes du fabricant.



- N'installez pas l'appareil près de sources de chaleur comme les radiateurs, les bouches de chaleur, les fours et tout autre appareil (y compris les amplificateurs) produisant de la chaleur.



- Ne contournez pas la fonction sécuritaire de la fiche polarisée ou de la prise de mise à la terre. Une fiche polarisée est munie de deux lames, dont l'une est plus large que l'autre. Une fiche de mise à la terre comporte deux lames et une broche de mise à la terre. La lame la plus large ou la broche de mise à la terre sont fournies pour votre sécurité. Si la fiche fournie ne s'insère pas dans votre prise, faites appel à un électricien pour la remplacer.



- Protégez le cordon d'alimentation de manière à ce qu'il ne soit ni piétiné ni pincé, particulièrement près de la fiche, des prises de courant et du point de sortie de l'appareil.



- N'utilisez que les articles ou les accessoires recommandés par le fabricant.



- Utilisez uniquement avec un chariot, un socle, un trépied ou une table recommandé par le fabricant ou vendu avec l'appareil. Si vous déplacez l'appareil à l'aide d'un chariot, faites preuve de prudence afin de prévenir les blessures causées par un basculement.



- Débranchez cet appareil pendant les orages électriques ou lorsqu'il n'est pas utilisé pendant de longues périodes.



- Confiez l'ensemble des réparations à du personnel qualifié. Une intervention est nécessaire dans les cas suivants : si la prise ou le cordon d'alimentation est endommagé, si un liquide a été renversé sur l'appareil ou si des objets sont tombés dans l'appareil, si l'appareil a été exposé à la pluie ou à l'humidité, s'il ne fonctionne pas normalement ou s'il est tombé.



- N'appuyez pas fortement sur l'écran avec votre main ou un objet pointu (comme un ongle, un crayon ou un stylo) et évitez d'égratigner l'écran.



- N'insérez aucun objet métallique ou conducteur dans le cordon d'alimentation. Ne touchez pas l'extrémité du cordon d'alimentation lorsqu'il est branché.

- Conservez le matériel d'emballage antihumidité ou l'emballage en vinyte hors de la portée des enfants. Le matériel antihumidité est dangereux pour la santé s'il est avalé. Si le matériel est avalé accidentellement, provoquez un vomissement et rendez-vous immédiatement à l'hôpital le plus près. De plus, le matériel d'emballage en vinyte peut entraîner la suffocation. Gardez-le hors de la portée des enfants.

- MISES EN GARDE à propos du cordon d'alimentation (peuvent varier selon le pays) : Consultez la page des caractéristiques du présent guide d'utilisation pour vous assurer des normes en vigueur. Ne branchez pas trop d'appareils dans une même prise de courant alternatif, car cela pourrait causer un incendie ou une décharge électrique. Ne surchargez pas les prises de courant murales. Les prises de courant murales surchargées, les prises de courant murales ou les rallonges desserrées ou endommagées, les cordons d'alimentation dénudés ou endommagés ainsi que les revêtements de fil fissurés sont dangereux.

Chacune de ces situations peut entraîner une décharge électrique ou provoquer un incendie. Examinez périodiquement le cordon de votre appareil. S'il présente des dommages ou des signes de détérioration, débranchez-le, cessez d'utiliser l'appareil et faites remplacer le cordon par une pièce de rechange identique par un fournisseur de services d'entretien autorisé. Protégez le cordon d'alimentation contre les dommages physiques ou mécaniques. Veillez notamment à ce qu'il ne soit pas tordu, déformé, pincé, coincé dans une porte ou piétiné. Soyez particulièrement attentif aux fiches, aux prises de courant murales et à l'emplacement de sortie du cordon sur l'appareil. Ne déplacez pas le téléviseur si le cordon d'alimentation est branché. N'utilisez pas un cordon d'alimentation endommagé ou desserré. Assurez-vous de bien saisir la fiche lorsque vous débranchez le cordon d'alimentation. Ne tirez pas sur le cordon d'alimentation pour débrancher le téléviseur.



- Avertissement - Afin de réduire le risque d'incendie ou de décharge électrique, n'exposez pas ce produit à la pluie, à l'humidité ou à d'autres liquides. Ne touchez pas le téléviseur si vos mains sont mouillées. N'installez pas ce produit près d'objets inflammables comme de l'essence ou des chandelles, et ne l'exposez pas directement à la climatisation.



- Protégez le moniteur de tout risque de ruissellement ou d'éclaboussure et évitez de poser des objets contenant du liquide, comme des vases, des tasses, etc., sur l'appareil ou au-dessus de celui-ci (par exemple, sur une tablette).



## • Mise à la terre

(sauf pour les appareils non mis à la terre) :

- Assurez-vous de brancher le fil de mise à la terre afin de prévenir tout risque de décharge électrique (p. ex., un téléviseur doté d'une fiche c.a. avec broche de mise à la terre doit être branché dans une prise électrique c.a. avec mise à la terre).

Si la mise à la terre n'est pas possible, un électricien qualifié doit installer un disjoncteur pour la prise. Ne tentez pas de mettre l'appareil à la terre en le raccordant à des fils téléphoniques, à un paratonnerre ou à des canalisations de gaz.



- Tant que cet appareil est branché sur la prise de courant murale c.a., il n'est pas déconnecté de la source d'alimentation c.a., et ce, même s'il est mis hors tension.

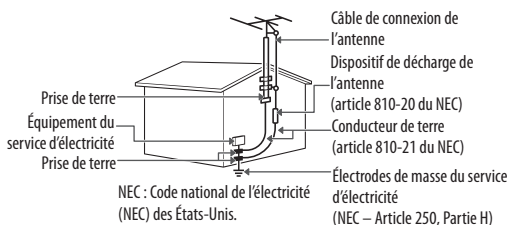
- Ne tentez en aucun cas de modifier cet appareil sans avoir obtenu l'autorisation écrite de LG Electronics au préalable. Une modification non autorisée pourrait entraîner la révocation de l'autorisation d'utiliser cet appareil.

## • Mise à la terre d'antennes extérieures

(peut varier selon le pays) :

- Si une antenne extérieure est installée, prenez les précautions ci-dessous. Un système d'antennes extérieures ne devrait pas se trouver à proximité des lignes aériennes d'électricité, d'autres circuits électriques d'éclairage ou d'alimentation, ou à un endroit où il peut entrer en contact avec de telles lignes électriques ou de tels circuits d'alimentation; cela pourrait entraîner de graves blessures ou un décès. Assurez-vous que le système d'antennes est mis à la terre afin qu'il soit protégé dans une certaine mesure contre les surtensions et les accumulations d'électricité statique. L'article 810 du Code national de l'électricité (NEC) des États-Unis fournit des renseignements relatifs à la procédure conforme de mise à la terre du mât et de la structure d'appui ainsi que de mise à la terre du câble de connexion au dispositif de décharge de l'antenne, en plus de renseignements relatifs au format des conducteurs de terre, à la position du dispositif de décharge de l'antenne, au branchement des électrodes de masse et aux exigences de mise à la terre de l'électrode.

## • Mise à la terre de l'antenne selon le Code national de l'électricité, ANSI/NFPA 70.



## • Nettoyage

- Lors du nettoyage, débranchez le cordon d'alimentation et essuyez l'appareil à l'aide d'un linge doux pour éviter de l'égratigner. Ne vaporisez pas d'eau ou d'autres liquides directement sur le téléviseur, car cela pourrait causer une décharge électrique. Ne nettoyez pas avec des produits chimiques comme de l'alcool, des solvants et du benzène.

## • Déplacement

- Assurez-vous que l'appareil est hors tension, débranché et que tous les câbles ont été retirés. Deux personnes ou plus peuvent être requises pour déplacer les téléviseurs d'une certaine taille. N'exercez aucune pression sur le panneau avant du téléviseur.

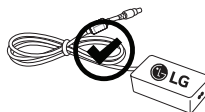
## • Aération

- Installez votre téléviseur à un endroit où l'aération est suffisante. Ne l'installez pas dans un espace restreint comme une bibliothèque. Ne couvrez pas ce produit d'un drap ou d'autres matériaux lorsqu'il est branché. Ne l'installez pas à un endroit excessivement poussiéreux.
- Si vous sentez une odeur de fumée ou d'autres odeurs provenant du téléviseur, débranchez le cordon d'alimentation et contactez un centre de services autorisé.
- Si de l'eau ou toute autre substance s'infiltre dans le produit (p. ex. un adaptateur c.a., un cordon d'alimentation ou un téléviseur), débranchez le cordon d'alimentation et communiquez avec le centre de services immédiatement. Sinon, cela pourrait provoquer un incendie ou une décharge électrique.



- Utilisez un adaptateur c.a. autorisé et un cordon d'alimentation approuvé par LG Electronics.

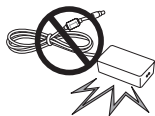
Dans le cas contraire, cela peut provoquer un incendie, une décharge électrique, un mauvais fonctionnement ou une altération du produit.



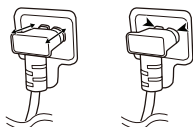
- Ne démontez jamais l'adaptateur c.a. ou le cordon d'alimentation. Cela peut provoquer un incendie ou une décharge électrique.



- Manipulez l'adaptateur avec soin pour éviter de l'échapper ou de le frapper contre d'autres objets. Un impact pourrait l'endommager.



- Tenez le produit éloigné de la lumière directe soleil.
- Ne touchez jamais cet appareil ou l'antenne en cas d'orage.
- Lors de l'installation du téléviseur au mur, assurez-vous de ne pas le suspendre à l'aide du câble de signal ou du cordon d'alimentation se trouvant à l'arrière du téléviseur.
- Évitez de heurter l'appareil et assurez-vous qu'aucun objet ne tombe sur celui-ci ou n'entre en contact avec l'écran.
- **Débranchement de l'appareil de la source d'alimentation principale**
  - La fiche d'alimentation permet d'effectuer le débranchement. La fiche d'alimentation doit rester accessible en tout temps afin de pouvoir débrancher l'appareil en cas d'urgence.
- Assurez-vous que le cordon d'alimentation est correctement branché dans la fiche d'alimentation électrique du téléviseur.



- **Piles**
  - Rangez les accessoires (piles ou autres) dans un lieu sûr et hors de la portée des enfants.
  - Ce dispositif fonctionne avec des piles. Il est possible que des règlements en matière d'environnement vous obligent à éliminer adéquatement ces piles. Veuillez communiquer avec les autorités locales pour plus de renseignements sur la mise au rebut ou sur le recyclage des piles usagées.
  - Ne jetez pas les piles dans le feu.
  - Ne court-circuitez pas les piles, ne les démontez pas et ne les laissez pas surchauffer.
  - N'utilisez pas d'appareils électriques à haute tension à proximité du téléviseur (p. ex. un tue-mouche électrique). Cela pourrait entraîner un mauvais fonctionnement de l'appareil.
  - Pour les modèles qui utilisent une batterie, cet appareil est équipé d'un accumulateur ou d'une batterie transportable. Risque d'incendie ou d'explosion si la batterie est remplacée par un modèle incompatible.

## • Défauts de points

- Cet écran est un produit de haute technologie présentant une résolution de deux à six millions de pixels. Dans de rares cas, vous pourriez voir de petits points sur l'écran lors du visionnement. Ces points sont des pixels désactivés ne nuisant pas à la performance ni à la fiabilité du téléviseur.

## • Sons produits

### - Craquement

Un craquement survenant pendant le fonctionnement ou la mise hors tension du téléviseur est le résultat d'une contraction thermique du plastique causée par la chaleur ou l'humidité. Ce bruit est courant dans les produits où une déformation thermique est requise.

### - Bourdonnement du circuit ou du panneau électrique

Un bruit très faible est produit par un circuit commutateur haute vitesse fournissant une grande quantité de courant pour faire fonctionner un appareil. Il varie selon l'appareil. Ce son ne nuit aucunement à la performance ou à la fiabilité de l'appareil.

- Prenez soin de ne pas toucher aux ouvertures d'aération. Lorsque le téléviseur fonctionne pendant une longue période, les ouvertures d'aération peuvent devenir chaudes. Cela ne nuit aucunement à la performance de l'appareil et ne l'endommage pas.
- N'installez pas le téléviseur sur un mur où il pourrait être exposé à de l'huile ou à un brouillard d'huile. Cela peut endommager le produit et provoquer sa chute.
- Si le téléviseur est froid au toucher, il peut produire un léger scintillement lors de la mise sous tension. Cela est normal; le téléviseur n'est pas défectueux. Pendant quelques minutes, des défauts de points peuvent être visibles à l'écran, apparaissant comme de petites taches rouges, vertes ou bleues. Toutefois, ils ne produisent aucun effet indésirable sur la performance du téléviseur. Évitez de toucher l'écran ACL ou de mettre vos doigts sur celui-ci pendant une longue période. Cela pourrait produire un effet de distorsion à l'écran.
- L'affichage d'une image fixe pendant une longue période peut entraîner la rémanence de l'image. Évitez de laisser une image fixe affichée à l'écran pendant une période prolongée.

# LICENCES

Les licences prises en charge peuvent différer selon le modèle.  
Pour plus de renseignements sur les licences, visitez le site [www.lg.com](http://www.lg.com).



## RENSEIGNEMENTS SUR L'AVIS DE LOGICIEL LIBRE

Pour obtenir le code source conformément aux dispositions de la licence publique générale, de la licence publique générale limitée, de la licence publique Mozilla et de toute autre licence régissant les logiciels à code source libre contenus dans ce produit et exigeant la divulgation du code source, visitez le site <https://opensource.lge.com>. En plus du code source, toutes les dispositions de licence, les avis de droits d'auteurs et autres documents pertinents peuvent aussi être consultés.

LG Electronics mettra également à votre disposition le code source libre sur CD-ROM pour un prix couvrant le coût de la distribution (coût du support, de l'expédition et de la manutention) sur simple demande par courriel à l'adresse [opensource@lge.com](mailto:opensource@lge.com).

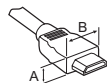
Cette offre est valable pour une période de trois ans après notre dernière expédition de ce produit et s'applique à toute personne ayant reçu ces renseignements.

# PRÉPARATION

## REMARQUES

(Selon le modèle)

- Les illustrations peuvent ne pas correspondre à votre téléviseur.
- L'afficheur (OSD) de votre téléviseur peut différer légèrement de l'illustration du présent manuel.
- Les menus et options disponibles peuvent différer en fonction de la source d'entrée ou du modèle d'appareil que vous utilisez.
- De nouvelles fonctionnalités pourraient être ajoutées à ce téléviseur dans le futur.
- Les articles fournis avec votre produit peuvent varier selon le modèle.
- Les caractéristiques du produit ou le contenu de ce manuel peuvent être modifiés sans préavis, pour refléter la mise à niveau des fonctions du produit.
- Pour que la connexion soit optimale, les connecteurs des câbles HDMI et des dispositifs USB devraient avoir un rebord de moins de 10 mm (0,3 po) d'épaisseur et de moins de 18 mm (0,7 po) de largeur. Si le câble ou la clé USB ne rentre pas dans le port USB du téléviseur, servez-vous d'un câble de rallonge compatible avec USB 2.0.



\*A ≤ 10 mm (0,3 po)

\*B ≤ 18 mm (0,7 po)

- Utilisez un câble certifié sur lequel est apposé le logo HDMI. Si vous utilisez un câble non certifié HDMI, l'écran peut ne pas s'afficher ou une erreur de connexion peut survenir.
- Types de câbles HDMI recommandés
  - Câble HDMI®/™ ultra-haute vitesse (3 m (9,84 pi) ou moins)

## MISES EN GARDE

- Afin de garantir la sécurité et la durée de vie de l'appareil, n'utilisez pas d'articles non approuvés.
- Tout dommage ou toute blessure résultant de l'utilisation d'un élément non approuvé n'est pas couvert par la garantie.

## ACHAT SÉPARÉ

Les articles vendus séparément peuvent être remplacés ou modifiés sans préavis à des fins d'amélioration de la qualité. Pour vous procurer ces articles, communiquez avec votre détaillant. Ces dispositifs ne fonctionnent qu'avec certains modèles.

Le nom ou la conception du modèle peuvent changer à la suite de la mise à niveau des fonctionnalités du produit ou en raison des conditions ou des politiques du fabricant.

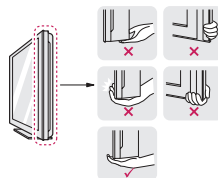
### Télécommande Magic

Vérifiez si le modèle de votre téléviseur prend en charge la technologie Bluetooth dans la section Caractéristiques techniques du module sans fil pour confirmer qu'il peut être utilisé avec la télécommande Magic.

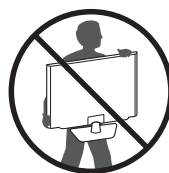
## SOULÈVEMENT ET DÉPLACEMENT DU TÉLÉVISEUR

Lorsque vous désirez déplacer ou soulever le téléviseur, lisez tout d'abord ce qui suit pour éviter d'égratigner ou d'endommager le téléviseur ainsi que pour effectuer un transport sécuritaire sans égard au type et à la taille du téléviseur.

- Il est recommandé de déplacer le téléviseur en utilisant la boîte ou le matériel d'emballage dans lequel a été livré le téléviseur à l'origine.
- Avant de déplacer ou de soulever le téléviseur, débranchez le cordon d'alimentation et tous les câbles.
- Lorsque vous manipulez le téléviseur, veillez à ce que l'écran ne soit pas orienté vers vous pour éviter de l'endommager.
- Tenez fermement le haut et le bas du cadre du téléviseur. Assurez-vous de ne pas tenir la partie transparente, le haut-parleur ou la grille du haut-parleur.



- Lorsque vous transportez le téléviseur, évitez de l'exposer à des chocs ou à des vibrations excessives.
- Lorsque vous transportez le téléviseur, maintenez-le à la verticale; ne le tournez jamais sur le côté et ne le penchez ni à gauche ni à droite.



- N'appliquez pas une pression excessive pouvant plier ou courber le cadre, car cela pourrait endommager l'écran.



## ⚠ MISES EN GARDE

- Évitez de toucher l'écran, car cela pourrait l'endommager.
- Ne transportez pas le téléviseur à l'envers, en le tenant par le corps du socle (ou la base du socle), car il pourrait se détacher de son socle, ce qui pourrait l'endommager ou provoquer des blessures.
- Ne déposez pas le produit sur le plancher si la partie avant (l'écran) n'est pas posée sur une surface coussinée. Cela pourrait endommager l'écran.
- Lors de la manipulation du téléviseur, veillez à ne pas endommager le bouton en saillie. (Selon le modèle)



## INSTALLATION DU TÉLÉVISEUR

### ⚠ MISES EN GARDE

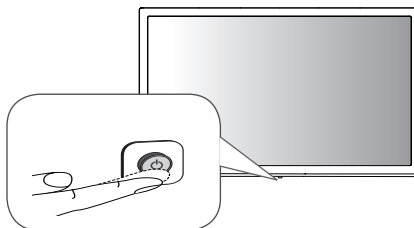
- Pour fixer le socle au téléviseur, placez l'écran face contre une table ou une surface plane matelassée afin de le protéger contre les rayures.
- Lors de l'assemblage du produit, n'appliquez pas de substances étrangères (huiles, lubrifiants, etc.) sur les vis. (Cela pourrait endommager le produit.)

### ! REMARQUE

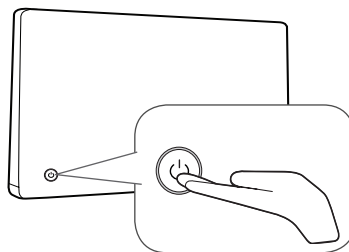
- Avant d'installer le téléviseur sur une fixation murale, retirez son socle en suivant la procédure inverse de l'installation.
- Le modèle 27LQ600S ne requiert pas d'assemblage supplémentaire.

## UTILISATION DU BOUTON

- Vous pouvez faire fonctionner le téléviseur en appuyant sur le bouton.
- Les illustrations peuvent ne pas correspondre à votre téléviseur. <24LQ510S/24LQ520S/27LQ615S/27LQ625S>




<27LQ600S>



- Le bouton se trouve à l'arrière de votre téléviseur.





## Fonctions de base

	Mise sous tension (appuyez)
	Mise hors tension <sup>1</sup> (maintenez enfoncé)
	Commande du menu (appuyez <sup>2</sup> )
	Sélection du menu (maintenez enfoncé <sup>3</sup> )

- 1 Toutes les applications actives seront fermées.
- 2 Vous pouvez accéder au menu et le régler en appuyant sur le bouton lorsque le téléviseur est allumé.
- 3 Vous pouvez utiliser cette fonction lorsque vous accédez à la commande du menu.

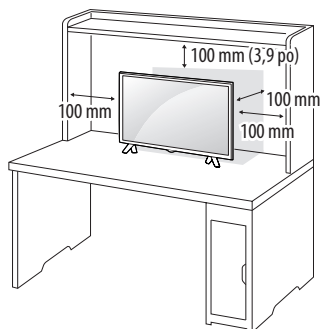
## Réglage du menu

Lorsque le téléviseur est allumé, appuyez une fois sur le bouton. Vous pouvez régler les éléments du menu à l'aide du bouton.

	Met l'appareil hors tension.
	Change de source d'entrée.
	Règle le volume.
	Parcourt les chaînes enregistrées.

# INSTALLATION SUR UNE TABLE

- 1 Positionnez le téléviseur sur la table et réglez son inclinaison à l'angle désiré.
- Laissez au minimum un espace de 100 mm (3,9 po) entre le mur et le téléviseur pour assurer une aération adéquate.



- 2 Raccordez le cordon d'alimentation à une prise murale.



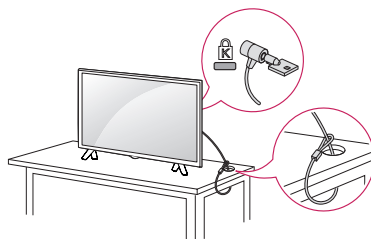
## MISES EN GARDE

- Ne placez pas le téléviseur près ou sur des sources de chaleur, car cela peut causer un incendie ou d'autres dommages.
- Assurez-vous de connecter le téléviseur à l'adaptateur c.a./c.c. avant de brancher la prise d'alimentation du téléviseur sur la prise murale.

## Utilisation du système de sécurité Kensington (en option)

(Cette fonction n'est pas disponible sur tous les modèles.)

• Les illustrations peuvent ne pas correspondre à votre téléviseur. Le connecteur du système de sécurité Kensington se trouve à l'arrière du téléviseur. Pour de plus amples renseignements sur l'installation et l'utilisation de ce système, reportez-vous au manuel fourni avec le système de sécurité Kensington ou visitez le site Web <http://www.kensington.com>. Reliez le câble du système de sécurité Kensington au téléviseur et à une table.

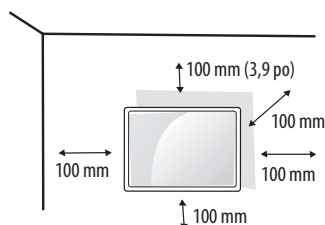


## REMARQUE

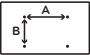
- Le système de sécurité Kensington est offert en option. Pour obtenir des accessoires supplémentaires, communiquez avec votre détaillant local.

# INSTALLATION SUR UN MUR

Une fixation murale optionnelle peut être utilisée pour installer votre téléviseur LG. Consultez votre fournisseur local afin de trouver un support de fixation murale qui correspond aux normes VESA de votre modèle de téléviseur. Posez soigneusement le support de fixation murale au dos de votre téléviseur. Installez-le sur un mur solide perpendiculaire au sol. Si vous installez le téléviseur sur des matériaux de construction autres que ceux indiqués dans cette section, veuillez faire appel à du personnel qualifié pour installer le support de fixation murale. Des directives détaillées seront comprises avec le support de fixation murale. Nous vous recommandons d'utiliser un support de fixation murale de marque LG. Le support de fixation murale de LG est facile à ajuster et les câbles s'y branchent aisément. Si vous n'utilisez pas un support de fixation murale de LG, utilisez un support permettant de fixer l'appareil au mur de façon sécuritaire et offrant suffisamment d'espace pour la connexion des appareils externes. Si vous utilisez un support de fixation non réglable, installez-le au mur. Branchez d'abord les câbles sur le téléviseur, puis placez le téléviseur sur le support.

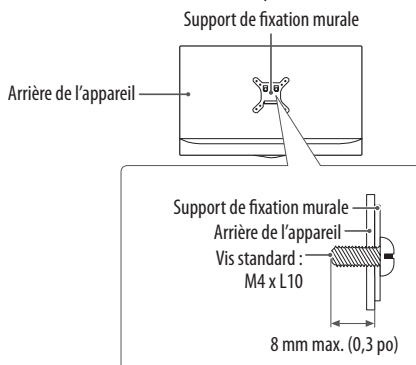


Assurez-vous d'utiliser les vis et les fixations murales qui répondent aux normes VESA. Les dimensions standard des trousse de fixation murale sont indiquées dans le tableau suivant.

Modèle	24LQ510S 24LQ520S	27LQ615S 27LQ625S 27LQ600S
<b>Espacement (A x B)</b> 	75 x 75 (mm) 2,9 x 2,9 (po)	
<b>Vis standard</b>	M4 x L10	
<b>Nombre de vis</b>	4	
<b>Support de fixation murale (en option)</b>	LSW149	

## ⚠ MISES EN GARDE

- Vous devez utiliser les vis incluses dans l'emballage. (Selon le modèle)
- Débranchez tout d'abord l'alimentation, puis déplacez ou installez le téléviseur. Sinon, cela pourrait causer une décharge électrique.
- Avant d'installer le téléviseur sur une fixation murale, retirez son socle en suivant la procédure inverse de l'installation.
- Si vous installez le téléviseur sur un plafond ou un mur incliné, il peut tomber et causer de graves blessures. Utilisez un support mural approuvé par LG et communiquez avec votre détaillant local ou du personnel qualifié. Si vous utilisez un support de fixation murale d'un autre fournisseur, la garantie n'est pas applicable.
- Ne serrez pas trop les vis, car cela pourrait endommager le téléviseur et annuler votre garantie.
- Utilisez uniquement des vis et des fixations murales qui répondent aux normes VESA. Tout dommage ou toute blessure découlant d'un usage abusif ou de l'utilisation d'un accessoire inapproprié n'est pas couvert par la garantie.
- La longueur de la vis pénétrant la surface externe du couvercle arrière doit être inférieure à 8 mm (0,3 po).



## ! REMARQUES

- Utilisez uniquement des vis qui sont répertoriées dans les spécifications de la norme VESA.
- La trousse de fixation murale comprend un manuel d'installation et les pièces nécessaires.
- Le support mural est offert en option. Pour obtenir des accessoires supplémentaires, communiquez avec votre détaillant local.
- La longueur des vis peut varier selon le support de fixation murale. Assurez-vous d'utiliser la longueur appropriée.
- Pour de plus amples renseignements, reportez-vous au manuel fourni avec le support de fixation murale.

# CONNEXIONS

Vous pouvez connecter différents appareils externes au téléviseur.

Les dispositifs externes suivants sont pris en charge :

les récepteurs HD, les lecteurs DVD, les magnétoscopes, les systèmes audio, les dispositifs de stockage USB, les ordinateurs, les consoles de jeu et d'autres appareils externes. Pour plus d'information sur la connectivité des appareils externes, consultez le manuel fourni avec chaque appareil.

## REMARQUES

- La connexion aux périphériques externe peut différer légèrement des illustrations présentées dans le manuel.
- Connectez les appareils externes au téléviseur indépendamment de l'ordre des ports sur le téléviseur.
- Si vous enregistrez une émission télévisée à l'aide d'un enregistreur de DVD ou d'un magnétoscope, assurez-vous de brancher le câble de signal d'entrée au téléviseur par l'intermédiaire de l'enregistreur ou du magnétoscope. Pour en savoir davantage sur l'enregistrement, consultez le manuel fourni avec l'appareil en question.
- Si vous branchez une console de jeu au téléviseur, utilisez le câble fourni avec la console.
- Pour connaître le mode d'emploi d'un périphérique externe, consultez le guide d'utilisation associé à l'appareil en question.
- En mode PC, il peut y avoir du bruit associé à la résolution, au rafraîchissement vertical, au contraste ou à la brillance. Dans ce cas, changez la résolution de la sortie PC, changez la fréquence de rafraîchissement, ou réglez la brillance et le contraste dans le menu [Image] pour obtenir une image nette. Selon votre carte graphique, il est possible que certains réglages de résolution ne permettent pas le positionnement correct de l'image sur l'écran.
- Lorsque vous connectez l'appareil à un réseau local filaire, il est recommandé d'utiliser un câble CAT 7. (Uniquement en présence d'un port LAN.)
- Ethernet prend uniquement en charge la norme 100 Base-T.

## Raccordement à une antenne ou au câble

Branchez le téléviseur à une antenne, au câble ou à un décodeur pour regarder la télévision. Les illustrations peuvent différer des articles réels et l'utilisation d'un câble RF est facultative.



### MISES EN GARDE

- Assurez-vous de ne pas plier le fil de cuivre du câble RF.



- Pour éviter d'endommager votre téléviseur, faites d'abord toutes les connexions entre les appareils, puis branchez le cordon d'alimentation dans la prise d'alimentation.

## REMARQUES

- Utilisez un dispositif d'aiguillage de signaux pour utiliser deux téléviseurs ou plus.
- Codecs audio TVN pris en charge : MPEG, Dolby Digital.

## Autres connexions

Connectez votre téléviseur à des périphériques externes. Pour obtenir une image et un son de qualité optimale, reliez le périphérique externe et le téléviseur au moyen d'un câble HDMI. Selon le modèle, un câble pourrait être fourni.



### REMARQUES

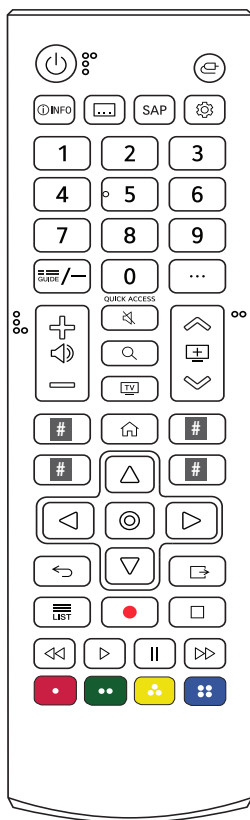
- Le port USB permet de prendre en charge un courant électrique de 0,5 A. Si vous avez besoin d'un courant électrique plus important pour utiliser un disque dur, utilisez l'adaptateur secteur fourni séparément.
- Formats audio HDMI pris en charge :  
Dolby Digital / Dolby Digital Plus (32 kHz, 44,1 kHz, 48 kHz),  
PCM (32 kHz, 44,1 kHz, 48 kHz, 96 kHz, 192 kHz) (Selon le modèle)

# TÉLÉCOMMANDE

Les descriptions qui se trouvent dans le présent manuel font référence aux boutons qui se trouvent sur la télécommande. Veuillez lire le présent manuel attentivement et utiliser le téléviseur correctement.

Pour installer les piles, ouvrez le couvercle de leur compartiment et insérez les piles (AAA de 1,5V) en faisant correspondre leurs bornes (+) et (-) à celles du compartiment, puis remettez le couvercle en place. Pour retirer les piles, suivez le processus d'installation dans l'ordre inverse. Cette télécommande fonctionne au moyen de la lumière infrarouge.

Assurez-vous d'orienter la télécommande vers le capteur du téléviseur.



(Certains boutons et services peuvent ne pas être offerts selon le modèle ou la région.)

**(Marche/Arrêt)** Allume ou éteint le téléviseur.

**(Entrée)** Change de source d'entrée.

**INFO** Affiche des données sur l'émission en cours.

**(Sous-titres)** Active les sous-titres dans la langue de votre choix en mode numérique.

**SAP** Permet d'activer la fonction SAP (seconde piste audio).

**(Réglages rapides)** Permet d'accéder aux réglages rapides.

**Boutons numériques** Permettent d'entrer des chiffres.

**[Aide rapide]** Permet d'accéder à la section [Aide rapide].

**GUIDE** Affiche le programme des émissions en fonction du programmeur de temps.

**(Tiret)** Insère un tiret entre des chiffres, comme 2-1 et 2-2.

**(Plus d'actions)** Permet d'afficher d'autres fonctions de la télécommande.

**QUICK ACCESS** Permet de modifier l'ACCÈS RAPIDE.

- L'ACCÈS RAPIDE est une fonctionnalité qui vous permet d'accéder directement à une application ou à la télévision en direct en maintenant enfoncés les boutons numériques.

**+/-** Règle le volume.

**[Chaine enregistrée]** Parcourt les chaînes enregistrées.

**(Sourde)** Désactive tous les sons.

**(Sourde)** Permet d'accéder au menu [Accessibilité].

**(Recherche)** Recherchez du contenu recommandé.

(Certains services recommandés peuvent ne pas être disponibles dans certains pays.)

Affiche le mode recherche.

**[TV]** Vous pouvez regarder la télévision ou LG Channels.


**■ Boutons des services de diffusion en continu** Connecte au service de diffusion en continu de vidéos.


 **(ACCUEIL)** Permet d'accéder au menu d'accueil.

 **(ACCUEIL)'** Permet de lancer les dernières applications utilisées.


### Boutons de navigation (haut/bas/gauche/droite)

Permettent de faire défiler les menus ou les options.

 **(OK)** Sélectionne des menus ou des options et confirme votre choix.


 **(OK)'** Permet d'accéder à la section [Explorateur Magic]. Lorsque vous utilisez [Guide TV], [Paramètres], [Alerte sportive] ou [Galerie d'art], maintenez enfoncé ce bouton à la hauteur du texte.

 **(Précédent)** Revient à l'écran précédent.

 **(Sortie)** Efface ce qui est affiché à l'écran et retourne au visionnement de la télévision.

 Boutons de commande pour la lecture du contenu multimédia.

 Affiche la liste de chaînes enregistrées.

 **(Enregistrement)** Commence à enregistrer et affiche le menu d'enregistrement. Ce téléviseur ne prend pas en charge la fonction d'enregistrement.

 Permettent d'accéder à diverses fonctions de certains menus.

**1 Pour utiliser la fonction, maintenez la touche enfoncée pendant plus de 3 secondes.**

## MANUEL D'UTILISATION

Pour de plus amples renseignements sur ce téléviseur, lisez le MANUEL D'UTILISATION fourni avec le produit. (Selon le modèle)

- Pour ouvrir le MANUEL D'UTILISATION  →  → [Assistance] → [Guide d'utilisation]

## DÉPANNAGE

### La télécommande ne fonctionne pas.

- Assurez-vous que rien n'a été placé sur le récepteur (du ruban adhésif, par exemple).
- Vérifiez qu'aucun obstacle n'empêche la communication entre l'appareil et la télécommande.
- Remplacez les piles usagées par de nouvelles piles.

### Le téléviseur ne diffuse pas d'image ni de son.

- Vérifiez que le téléviseur est allumé.
- Vérifiez que le cordon d'alimentation est branché dans une prise murale.
- Vérifiez que la prise murale fonctionne en y branchant d'autres appareils.

### Le téléviseur s'éteint brusquement.

- Vérifiez les réglages de l'alimentation. Il y a peut-être eu une panne de courant.
- Vérifiez si la fonctionnalité d'arrêt automatique est activée dans les réglages liés à l'heure.
- En l'absence de signal, le téléviseur s'éteint automatiquement au bout de 15 minutes d'inactivité.

### Aucun signal n'est détecté lors de la connexion à un ordinateur (HDMI).

- Éteignez et rallumez le téléviseur avec la télécommande.
- Rebranchez le câble HDMI.
- Redémarrez l'ordinateur pendant que le téléviseur est allumé.

# CARACTÉRISTIQUES TECHNIQUES

Les caractéristiques techniques sont susceptibles d'être modifiées sans préavis en raison de la mise à niveau des fonctions du produit.

Modèles	Dimensions (L x P x H)		Poids		Consommation énergétique (conditions par défaut) (Typique)	Alimentation
	Avec socle	Sans socle	Avec socle	Sans socle		
24LQ510S	563,1 x 148,6 x 393,8 (mm)	563,1 x 58 x 340,9 (mm)	3,6 (kg)	3,25 (kg)	28 W	19 V --- 2,0 A
	22,1 x 5,8 x 15,5 (po)	22,1 x 2,2 x 13,4 (po)	7,9 (lb)	7,1 (lb)		
24LQ520S	563,1 x 150,1 x 367 (mm)	563,1 x 58 x 340,9 (mm)	3,3 (kg)	3,25 (kg)	28 W	19 V --- 2,0 A
	22,1 x 5,9 x 14,4 (po)	22,1 x 2,2 x 13,4 (po)	7,2 (lb)	7,1 (lb)		
27LQ625S	612 x 150 x 394,8 (mm)	612 x 73,9 x 368,5 (mm)	3,55 (kg)	3,5 (kg)	32 W	19 V --- 2,0 A
	24,0 x 5,9 x 15,5 (po)	24,0 x 2,9 x 14,5 (po)	7,8 (lb)	7,7 (lb)		
27LQ615S	612 x 152,5 x 423,1 (mm)	612 x 73,9 x 368,5 (mm)	3,75 (kg)	3,5 (kg)	32 W	19 V --- 2,0 A
	24,0 x 6,0 x 16,6 (po)	24,0 x 2,9 x 14,5 (po)	8,2 (lb)	7,7 (lb)		
27LQ600S	634,6 x 91,9 x 397,7 (mm)		5,9 (kg)		32 W	19 V --- 2,0 A
	24,9 x 3,6 x 15,6 (po)		13,0 (lb)			

	24LQ510S/24LQ520S 27LQ625S/27LQ615S	27LQ600S
Adaptateur c.a./c.c.	Fabricant : PI	Fabricant : Moso
	Modèle : AD2137620	Modèle : MS-V2530R190-048L0-US
	Fabricant : Honor	Fabricant : Honor
	Modèle : ADS-45FSQ-19 19040EPCU-1	Modèle : ADS-48FSK-19 19048EPCU-1
	Entrée : c.a. 100 – 240 V~ 50/60 Hz	Entrée : c.a. 100 – 240 V~ 50/60 Hz
	Sortie : c.c. 19 V --- 2,1 A	Sortie : c.c. 19 V --- 2,53 A

Conditions d'utilisation	Température de fonctionnement	De 0 °C à 40 °C (de 32 °F à 104 °F)
	Humidité de fonctionnement	Moins de 80 %
	Température de stockage	De -20 °C à 60 °C (de -4 °F à 140 °F)
	Humidité de stockage	Moins de 85 %

Système télévisuel	ATSC, NTSC-M, 64 et 256 QAM
Programmation	VHF 2-13, UHF 14-69, CATV 1-135, DTV 2-69, CADTV 1-135
Impédance de l'antenne externe	75 Ω

# Caractéristiques du module sans fil

Caractéristiques du module sans fil (LGSBWAC03)	
Module réseau sans fil (IEEE 802.11a/b/g/n/ac)	
Gamme de fréquences	Puissance de sortie (maximale)
2 400 à 2 483,5 MHz	20 dBm
5 150 à 5 725 MHz	18,5 dBm
5 725 à 5 850 MHz	18 dBm
Bluetooth	
Gamme de fréquences	Puissance de sortie (maximale)
2 400 à 2 483,5 MHz	9 dBm
Comme la bande de fréquences peut varier selon le pays, l'utilisateur ne peut pas changer ou régler la fréquence de fonctionnement. Ce produit est configuré conformément au tableau des fréquences régionales. Par considération pour l'utilisateur, cet appareil doit être installé et il doit fonctionner en conservant une distance minimale de 20 cm (7,8 po) entre celui-ci et l'utilisateur.	
FCC ID : BEJLGSBWAC03 / IC : 2703H-LGSBWAC03	



# RÉGLEMENTATION

## RENSEIGNEMENTS RELATIFS À LA RÉGLEMENTATION DE LA FCC

(Pour les États-Unis)

Cet équipement a été testé et jugé conforme aux limites relatives aux appareils numériques de catégorie B imposées par le paragraphe 15 de la réglementation de la FCC. Ces limites sont établies afin d'offrir une protection raisonnable contre les interférences nuisibles dans une résidence. Cet équipement génère, utilise et peut diffuser de l'énergie de radiofréquences et, s'il n'est pas installé et utilisé conformément aux instructions, il peut causer des interférences nuisibles aux communications radio. Cependant, il n'existe aucune garantie qu'il n'y aura pas d'interférences dans une résidence particulière. Si cet équipement cause des interférences nuisibles à la réception radio ou télévision (pour s'en assurer, il suffit d'éteindre et de rallumer l'appareil), l'utilisateur est invité à essayer de corriger les interférences à l'aide de l'une ou de plusieurs des mesures suivantes :

- Réorienter ou déplacer l'antenne de réception;
- Augmenter la distance entre l'équipement et le récepteur;
- Brancher l'équipement sur un circuit électrique distinct de celui qui alimente le récepteur;
- Demander l'aide du distributeur ou d'un technicien qualifié en entretien et en réparation de matériel audio-vidéo.

Cet appareil est conforme aux limites imposées par le paragraphe 15 de la réglementation de la FCC. L'exploitation est autorisée aux deux conditions suivantes : (1) cet appareil ne doit pas provoquer de brouillage préjudiciable, et (2) cet appareil doit accepter toutes les interférences reçues, y compris celles pouvant causer un fonctionnement indésirable. Les modifications dans la fabrication de cet appareil qui ne sont pas expressément approuvées par l'autorité responsable de la conformité pourraient annuler l'autorisation accordée à l'utilisateur de faire fonctionner l'équipement.

## Exigences de la FCC en matière d'interférences des fréquences radio (pour les appareils UNII)

(Pour les États-Unis)

Les radars à haute puissance sont attribués comme utilisateurs principaux des bandes de fréquence de 5,25 à 5,35 GHz et de 5,65 à 5,85 GHz. Les stations radars peuvent causer des interférences avec cet appareil ou l'endommager. Cet appareil ne peut pas être colocalisé avec tout autre émetteur.

## Énoncé de la FCC sur l'exposition aux rayonnements RF

(Pour les États-Unis)

(Pour la fonction sans fil (WLAN, Bluetooth, etc.))

Cet appareil est conforme aux limites d'exposition aux rayonnements de la FCC pour un environnement non contrôlé. Cet émetteur ne doit pas être colocalisé ni utilisé conjointement avec tout autre émetteur ou antenne. Cet appareil devrait être installé et utilisé de façon à garder une distance minimale de 20 cm (7,8 po) entre l'antenne et l'utilisateur. Les utilisateurs doivent respecter les directives d'utilisation afin de satisfaire aux critères en matière d'exposition aux rayonnements RF.

## Avis d'Industrie Canada

(Pour le Canada)

(Pour la fonction sans fil (WLAN, Bluetooth, etc.))

L'émetteur/récepteur exempt de licence contenu dans le présent appareil est conforme aux CNR d'Innovation, Sciences et Développement économique Canada applicables aux appareils radio exempts de licence. L'exploitation est autorisée aux deux conditions suivantes :

- (1) L'appareil ne doit pas produire de brouillage;
- (2) L'appareil doit accepter tout brouillage radioélectrique subi, même si le brouillage est susceptible d'en compromettre le fonctionnement.

## Avis d'Industrie Canada sur l'exposition aux rayonnements

(Pour le Canada)

(Pour la fonction sans fil (WLAN, Bluetooth, etc.))

Cet appareil est conforme aux limites d'exposition aux rayonnements d'Industrie Canada pour un environnement non contrôlé. Cet appareil doit être installé de façon à garder une distance minimale de 20 cm (7,8 po) entre la source de rayonnement et votre corps.

**REMARQUE:** LE FABRICANT N'EST PAS RESPONSABLE DES INTERFÉRENCES RADIOÉLECTRIQUES CAUSÉES PAR DES MODIFICATIONS NON AUTORISÉES APPORTÉES À CET APPAREIL. DE TELLES MODIFICATIONS POURRAIENT ANNULER L'AUTORISATION ACCORDÉE À L'UTILISATEUR DE FAIRE FONCTIONNER L'APPAREIL.

## Exigences du CNR-247

(Pour le Canada)

(Pour les produits ayant la fonction sans fil utilisant des bandes de fréquences de 5 GHz)

- (1) Les dispositifs fonctionnant dans la bande de 5 150 à 5 250 MHz sont réservés uniquement pour une utilisation à l'intérieur afin de réduire les risques de brouillage préjudiciable aux systèmes de satellites mobiles utilisant les mêmes canaux;
- (2) Pour les dispositifs munis d'antennes amovibles, le gain maximal d'antenne permis pour les dispositifs utilisant les bandes de 5 250 à 5 350 MHz et de 5 470 à 5 725 MHz doit être conforme à la limite de la p.i.r.e.;
- (3) Pour les dispositifs munis d'antennes amovibles, le gain maximal d'antenne permis (pour les dispositifs utilisant la bande de 5 725 à 5 850 MHz) doit être conforme à la limite de la p.i.r.e. spécifiée, selon le cas;
- (4) (Pour des dispositifs fonctionnant dans la bande de 5 250 à 5 350 MHz ayant une p.i.r.e. de plus de 200 mW), les types d'antennes (s'il y en a plusieurs), les numéros de modèle de l'antenne et les pires angles d'inclinaison nécessaires pour rester conforme à l'exigence de la p.i.r.e. applicable au masque d'élévation, énoncée à la CNR-247 section 6.2.2.3, doivent être clairement indiqués.

Les utilisateurs doivent également savoir que les radars de grande puissance sont attribués en tant qu'utilisateurs principaux (c'est-à-dire les utilisateurs prioritaires) des bandes de 5 250 à 5 350 MHz et de 5 650 à 5 850 MHz et que ces radars peuvent causer des interférences avec les appareils LE-LAN et/ou les endommager.

[Pour les produits dotés de la fonctionnalité sans fil utilisant des bandes de fréquences de 6 GHz]

- (1) Les dispositifs ne doivent pas servir à contrôler des systèmes d'aéronefs sans pilote ni à communiquer avec de tels systèmes.
- (2) Les dispositifs ne doivent pas être utilisés sur des plateformes pétrolières.
- (3) Les dispositifs ne doivent pas être utilisés à bord d'aéronefs, sauf pour les points d'accès intérieurs de faible puissance, les dispositifs subordonnés intérieurs, les dispositifs clients de faible puissance et les dispositifs de très faible puissance fonctionnant dans la bande de fréquences de 5 925 à 6 425 MHz, autorisés à bord des grands aéronefs, comme il est défini par le Règlement de l'aviation canadien, lors des vols au-dessus de 3 048 m (10 000 pieds).
- (4) Les dispositifs ne doivent pas être utilisés dans des automobiles.
- (5) Les dispositifs ne doivent pas être utilisés dans des trains.
- (6) Les dispositifs ne doivent pas être utilisés sur des navires maritimes.

## REMARQUE À L'INTENTION DE L'INSTALLATEUR DU TÉLÉVISEUR/CÂBLE

(Pour les États-Unis et le Canada)

Cette remarque a pour but d'attirer l'attention des installateurs de réseaux câblés sur l'article 820-40 du Code national de l'électricité (NEC). Ce Code donne des lignes directrices concernant la mise à la terre appropriée de tels réseaux et, en particulier, il précise que le câble doit être relié à l'installation de mise à la terre du bâtiment, et ce, aussi près que possible de son point d'entrée.







## AVERTISSEMENTS! (DANGER LIÉ À LA STABILITÉ)

Le téléviseur pourrait tomber et causer des blessures importantes, pouvant aller jusqu'à la mort. De nombreuses blessures, en particulier chez les enfants, peuvent être évitées en prenant des précautions simples comme :

- TOUJOURS utiliser des meubles de rangement, des supports ou des méthodes de montage recommandés par le fabricant du téléviseur.
- TOUJOURS utiliser des meubles qui peuvent supporter le téléviseur en toute sécurité.
- TOUJOURS s'assurer que le téléviseur ne dépasse pas le bord du meuble qui le soutient.
- TOUJOURS sensibiliser les enfants aux dangers que représente le fait de grimper sur un meuble pour atteindre les commandes du téléviseur.
- TOUJOURS placer les cordons et les câbles reliés au téléviseur de façon à ce qu'on ne puisse pas trébucher dessus, tirer dessus ou les saisir.
- Ne JAMAIS placer un téléviseur dans un endroit instable.
- Ne JAMAIS placer le téléviseur sur un meuble élevé (une armoire ou une bibliothèque, par exemple) sans ancrer le meuble et le téléviseur à un support adéquat.
- Ne JAMAIS placer le téléviseur sur un tissu ou tout autre matériau inséré entre le téléviseur et le meuble qui le soutient.
- Ne JAMAIS placer d'objets, tels que des jouets et des télécommandes, qui peuvent donner envie aux enfants de grimper, sur le téléviseur ou sur le meuble sur lequel le téléviseur est placé.

Si le téléviseur actuel doit être déplacé, ces mêmes précautions s'appliquent.

## Symboles

	Se rapporte au courant alternatif (c.a.).
	Se rapporte au courant continu (c.c.).
	Se rapporte à un équipement de classe II.
	Se rapporte à la mise en veille.
	Se rapporte à la mise en marche (alimentation).
	Se rapporte à une tension dangereuse.

## Entretien

Débranchez le moniteur (prise murale) et faites appel à un technicien qualifié pour l'entretien de ce type d'équipement dans les cas suivants :

- Le cordon d'alimentation ou la prise sont endommagés ou dénudés.
  - Du liquide a coulé à l'intérieur du moniteur.
  - Le moniteur a été exposé à la pluie ou à l'humidité.
  - Le moniteur ne fonctionne pas normalement lorsque vous suivez les instructions du mode d'emploi. Ne réglez que les éléments décrits dans le mode d'emploi. Un réglage inadapté d'autres éléments peut entraîner une détérioration de l'appareil et exigera souvent un important travail au technicien qualifié pour remettre le moniteur en bon état de fonctionnement.
  - Le moniteur est tombé ou son boîtier a été endommagé.
  - Le moniteur présente un changement net dans ses capacités de fonctionnement.
  - Des bruits secs ou des claquements sont émis en continu ou fréquemment en cours de fonctionnement du moniteur.
- Il est normal que certains moniteurs émettent des bruits occasionnels lorsqu'ils sont mis sous tension ou hors tension, ou lors de changements de mode vidéo.

Ne tentez pas de réparer vous-même votre moniteur, car ouvrir le moniteur ou retirer son boîtier peut vous exposer à des décharges électriques dangereuses, et présente par ailleurs d'autres risques. Confiez l'ensemble des réparations à du personnel qualifié.

# GARANTIE LIMITÉE (CANADA)

LES TERMES ET CONDITIONS COMPLÈTES DE LA GARANTIE LIMITÉE DU PRODUIT SE TROUVENT SUR [https://www.lg.com/ca\\_fr](https://www.lg.com/ca_fr) / OU DANS VOTRE DOCUMENT DE GARANTIE.

**AVIS D'ARBITRAGE :** LA PRÉSENTE GARANTIE LIMITÉE CONTIENT UNE DISPOSITION RELATIVE À L'ARBITRAGE STIPULANT QUE VOUS ET LG DEVEZ RÉSOUDRE TOUT DIFFÉREND PAR ARBITRAGE PLUTÔT QUE DEVANT UN TRIBUNAL, À MOINS QUE LES LOIS DE VOTRE PROVINCE OU TERRITOIRE NE LE PERMETTENT PAS OU, DANS LE CAS D'AUTRES JURIDICTIONS, SI VOUS CHOISISSEZ DE VOUS RETIRER. PRÉCISONS QUE CETTE DISPOSITION D'ARBITRAGE N'EST PAS APPLICABLE AUX CONSOMMATEURS QUI RÉSIDENT EN ONTARIO ET AU QUÉBEC. EN ARBITRAGE, LES RECOURS COLLECTIFS ET LES PROCÈS DEVANT JURY NE SONT PAS AUTORISÉS. VEUILLER CONSULTER LA SECTION INTITULÉE « PROCÉDURE DE RÈGLEMENT DES DIFFÉREND » CI-DESSOUS.

## • AVIS DE NON-RESPONSABILITÉ :

SI VOUS ÊTES UN CONSOMMATEUR SOUMIS À LA LOI SUR LA PROTECTION DU CONSOMMATEUR DU QUÉBEC ET DE L'ONTARIO, L'EXCLUSION DE GARANTIES CONTENUE DANS CETTE SECTION N'EXCLUT PAS NI NE LIMITE LES DROITS ET RECOURS QUE VOUS POUVEZ AVOIR EN VERTU DE CETTE LOI, Y COMPRIS LE DROIT DE PRÉSENTER UNE RÉCLAMATION EN VERTU DE L'UNE DES GARANTIES LÉGALES.

## PROCÉDURE DE RÈGLEMENT DES DIFFÉREND :

SAUF LÀ OÙ LA LOI L'INTERDIT (Y COMPRIS EN CE QUI CONCERNE LES CONSOMMATEURS DU QUÉBEC ET DE L'ONTARIO), TOUS LES DIFFÉREND ENTRE VOUS ET LG DÉCOULANT OU SE RAPPORTANT DE QUELQUE MANIÈRE QUE CE SOIT À CETTE GARANTIE LIMITÉE OU AU PRODUIT SERONT RÉSOLUS EXCLUSIVEMENT PAR ARBITRAGE EXÉCUTOIRE, ET NON DEVANT UN TRIBUNAL DE DROIT COMMUN. SAUF LÀ OÙ LA LOI L'INTERDIT (Y COMPRIS EN CE QUI CONCERNE LES CONSOMMATEURS DU QUÉBEC ET DE L'ONTARIO), VOUS ET LG RENONCEZ IRRÉVOCABLEMENT AU DROIT À UN PROCÈS DEVANT JURY ET À INTENTER OU À PARTICIPER À UN RECOURS COLLECTIF.

**Définitions.** Aux fins du présent article, « LG » désigne LG Electronics Canada inc., ses sociétés mères, filiales et sociétés affiliées, et leurs dirigeants, employés, administrateurs, agents, bénéficiaires, prédécesseurs titulaires des mêmes droits, successeurs, cessionnaires et fournisseurs; « différend » ou « réclamation » désignent tout différend ou litige ou toute réclamation de quelque nature que ce soit (qu'elle soit fondée sur un contrat, délit, statut, règlement, ordonnance, fraude, fausse déclaration ou toute autre théorie juridique ou équitable) liés de quelque manière que ce soit à la vente, à l'état ou au rendement du produit ou à la présente garantie limitée, ou découlant de ceux-ci.

**Avis de différend.** Dans l'éventualité où vous avez l'intention d'engager une procédure d'arbitrage, vous devez d'abord aviser LG par écrit au moins 30 jours avant le début de l'arbitrage en envoyant une lettre à l'attention de l'équipe juridique de LGECL au 20, Norelco Drive, North York (Ontario), Canada, M9L 2X6 (l'« avis de différend »). Vous et LG acceptez de discuter en toute bonne foi dans le but de régler votre réclamation à l'amiable. L'avis doit indiquer votre nom, adresse et numéro de téléphone, identifier le produit faisant l'objet de la réclamation et décrire la nature de la réclamation ainsi que le redressement demandé. Si vous et LG ne parvenez pas à résoudre le différend dans les 30 jours suivant la réception par LG de l'avis de différend, le différend sera résolu par un arbitrage exécutoire conformément à la procédure décrite dans les présentes. Vous et LG convenez tous deux que, pendant la procédure d'arbitrage, les modalités (y compris tout montant) de toute offre de règlement faite par vous ou LG ne seront pas divulguées à l'arbitre jusqu'à ce que l'arbitre tranche le différend.

**Accord sur l'arbitrage exécutoire et renonciation à un recours collectif.** À défaut de résoudre le différend au cours de la période de 30 jours suivant la réception par LG de l'avis de différend, vous et LG acceptez de résoudre toute réclamation entre vous et LG uniquement par arbitrage exécutoire sur une base individuelle, à moins que vous choisissiez de vous retirer, comme il est indiqué ci-dessous, ou que vous résidiez dans une province ou un territoire qui empêche la pleine application de cette clause dans les circonstances des réclamations en question (dans ce cas, si vous êtes un consommateur, cette clause ne s'appliquera que si vous acceptez expressément l'arbitrage). Dans la mesure permise par la loi applicable, tout différend entre vous et LG ne doit pas être combiné ou consolidé avec un différend impliquant le produit ou la réclamation de toute autre personne ou entité.

Plus précisément, sans limitation de ce qui précède, sauf dans la mesure où une telle interdiction n'est pas permise par la loi, tout différend entre vous et LG ne pourra en aucun cas se poursuivre sous forme de recours collectif ou d'action dérivée. Au lieu de l'arbitrage, l'une ou l'autre des parties peut intenter une demande en justice auprès de la Cour des petites créances, mais cette demande auprès de la Cour des petites créances ne peut être intentée sous forme de recours collectif ou d'action dérivée, sauf dans la mesure où une telle interdiction n'est pas autorisée par la loi dans votre province ou territoire de compétence pour une réclamation en cause entre vous et LG.

Cette disposition ne s'applique pas aux consommateurs de l'Ontario et du Québec. Conformément à la législation provinciale, le consommateur et LG peuvent convenir de résoudre le différend en utilisant toute procédure disponible, y compris en intentant une action devant les tribunaux compétents de ces provinces.

**Règles et procédures d'arbitrage.** Pour engager l'arbitrage d'une réclamation, une demande écrite d'arbitrage doit être soumise par vous ou LG. L'arbitrage sera privé et confidentiel, et se déroulera sur une base simplifiée et accélérée devant un arbitre unique choisi par les parties en vertu de la loi et des règles provinciales ou territoriales sur l'arbitrage commercial de la province ou du territoire où vous résidez. Vous devez également envoyer une copie de votre demande écrite à LG à l'adresse LG Electronics, Canada, Inc., Attn: Legal Department- Arbitration, 20, Norelco Drive, North York (Ontario), M9L 2X6. Cette disposition relative à l'arbitrage est régie par la législation provinciale ou territoriale applicable en matière d'arbitrage commercial. Pour les consommateurs de l'Ontario et du Québec, la législation applicable en matière d'arbitrage ne s'applique que si les consommateurs acceptent de soumettre le litige à l'arbitrage. Un jugement peut être rendu sur décision de l'arbitre devant tout tribunal compétent. Toute question doit être tranchée par l'arbitre, à l'exception des questions relatives à la portée et à l'applicabilité de la disposition relative à l'arbitrage et à l'arbitrabilité du différend, qui doivent être tranchées par la cour. L'arbitre est lié par les modalités de cette disposition.

**Loi applicable.** La loi de votre province ou territoire d'achat régira cette garantie limitée et tout différend entre vous et LG, sauf dans la mesure où cette loi est remplacée ou qu'elle entre en conflit avec la loi fédérale, provinciale ou territoriale applicable. Si l'arbitrage n'est pas autorisé pour régler une réclamation, une poursuite, un différend ou un litige vous opposant à LG, les deux parties s'en remettent à la compétence exclusive des tribunaux de votre province ou territoire d'achat pour le règlement de la réclamation, de la poursuite, du différend ou du litige qui vous oppose.

**Coûts/frais.** Vous n'avez pas besoin de payer des frais pour engager l'arbitrage. Dès réception de votre demande écrite d'arbitrage, LG règlera rapidement tous les frais de dépôt à l'arbitrage, à moins que vous réclamiez plus de 25 000 \$ en dommages-intérêts, et dans ce cas, le paiement de ces frais sera régi par les règles d'arbitrage applicables. Sauf indication contraire aux présentes, LG paiera tous les frais de dépôt, d'administration et d'arbitrage pour tout arbitrage engagé conformément aux règles d'arbitrage applicables et de cette disposition relative à l'arbitrage. Si vous obtenez gain de cause dans l'arbitrage, LG paiera les frais et honoraires de vos avocats, dans la mesure où ils sont raisonnables, en tenant compte de certains facteurs, y compris, mais sans s'y limiter, le montant de l'achat et de la réclamation. Nonobstant ce qui précède, si la loi applicable permet d'accorder une indemnité raisonnable de frais et d'honoraires d'avocats, l'arbitre peut l'accorder dans la même mesure qu'un tribunal. Si l'arbitre estime que votre réclamation ou que la mesure réparatoire demandée dans la réclamation est frivole ou qu'elle se base sur des motifs déplacés (déterminés par les normes énoncées dans les lois applicables), alors le paiement de tous les frais d'arbitrage sera régi par les règles d'arbitrage applicables. Dans un tel cas, vous convenez de rembourser LG pour toutes les sommes déjà versées par l'entreprise, sommes que vous seriez autrement dans l'obligation de payer en vertu des règles d'arbitrage applicables. Sauf indication contraire, LG renonce à tous les droits qu'elle pourrait avoir relativement à la réclamation de frais et honoraires d'avocats si LG prévaut lors de l'arbitrage.

**Audiences et emplacement.** Si votre réclamation est de 25 000 \$ ou moins, vous pouvez choisir que l'arbitrage soit mené seulement (1) sur la base des documents soumis à l'arbitre, (2) par l'intermédiaire d'une audience téléphonique, ou (3) par l'intermédiaire d'une audience en personne, tel qu'il est établi par les règles d'arbitrage applicables. Si votre réclamation est supérieure à 25 000 \$, le droit à une audience sera déterminé par les règles d'arbitrage applicables. Toute audience d'arbitrage en personne se tiendra au lieu d'arbitrage le plus proche et le plus pratique pour les deux parties, dans la province ou le territoire où vous résidez, à moins que vous et LG conveniez d'un autre lieu ou d'un arbitrage téléphonique.

**Divisibilité et renoncement.** Si une partie de la présente garantie limitée (y compris les présentes procédures d'arbitrage) est inapplicable, les autres dispositions resteront pleinement en vigueur dans la mesure maximale autorisée par la loi applicable. Si LG ne parvient pas à faire respecter strictement toute disposition de la présente garantie limitée (y compris les présentes procédures d'arbitrage), cela ne signifie pas que LG a l'intention de renoncer ou a renoncé à toute disposition ou partie de la présente garantie limitée.

**Option de retrait.** La disposition d'arbitrage stipule que vous et LG devez résoudre tout différend par arbitrage exécutoire plutôt que devant un tribunal, à moins que les lois de votre province ou territoire ne le permettent pas, ou, dans le cas d'autres systèmes juridiques, si vous choisissez de vous retirer. Cette disposition d'arbitrage ne s'applique pas aux consommateurs de l'Ontario et du Québec.

Pour les personnes qui relèvent des dispositions relatives à l'arbitrage obligatoire, vous pouvez choisir de vous retirer de la présente procédure de résolution des différends. Si vous choisissez de vous retirer, ni vous ni LG ne pouvez obliger l'autre partie à participer à une procédure d'arbitrage. Pour vous retirer, vous devez envoyer un avis à LG dans les 30 jours civils à compter de la date d'achat du produit par le premier acheteur (i) en envoyant un courriel à [optout@lge.com](mailto:optout@lge.com) avec pour objet : « Retrait de l'arbitrage » ou (ii) en composant le 1 800 980-2973. Vous devez indiquer dans le courriel de retrait ou fournir par téléphone : (a) votre nom et adresse; (b) la date à laquelle le produit a été acheté; (c) le nom de modèle du produit ou le numéro de modèle; et (d) le numéro de série (le numéro de série se trouve (i) sur le produit ou (ii) en ligne en vous rendant au [https://www.lg.com/ca\\_fr/trouvermodele\\_serie/](https://www.lg.com/ca_fr/trouvermodele_serie/)).

Si vous vous prévaluez de l'option de retrait, la loi de votre province ou territoire de résidence régira cette garantie limitée et tout litige entre vous et LG, sauf dans la mesure où cette loi est remplacée ou qu'elle entre en conflit avec la loi fédérale, provinciale ou territoriale applicable. Si l'arbitrage n'est pas autorisé pour régler une réclamation, une poursuite, un différend ou un litige vous opposant à LG, les deux parties acceptent de s'en remettre à la compétence exclusive des tribunaux de votre province ou territoire de résidence pour le règlement de la réclamation, de la poursuite, du différend ou du litige qui vous oppose.

Vous pouvez uniquement vous retirer de la procédure de résolution des différends de la manière décrite ci-dessus (c'est-à-dire par courriel ou par téléphone); aucune autre forme d'avis ne sera valable pour vous retirer de la procédure de résolution des différends. Le retrait de cette procédure de résolution des différends n'aura aucune incidence sur la couverture de la garantie limitée, et vous continuerez de profiter de tous les avantages de cette dernière. Si vous conservez ce produit et ne vous retirez pas de la procédure, vous acceptez toutes les conditions de la disposition relative à l'arbitrage décrites ci-dessus.

**Conflit de modalités.** En cas de conflit ou d'incompatibilité entre les modalités de la présente garantie limitée et du contrat de licence d'utilisateur final (« CLUF ») en ce qui concerne le règlement des différends, les modalités de la présente garantie limitée contrôlent et régissent les droits et obligations des parties et ont préséance sur le CLUF.











#### Déclaration de conformité du fournisseur

Appellation commerciale	LG
Partie responsable	LG Electronics USA, Inc. 111, Sylvan Avenue, North Building, Englewood Cliffs, NJ 07632
Courriel	lg.environmental@lge.com

Le modèle et le numéro de série du produit sont situés à l'arrière et sur l'un des côtés du produit. Inscrivez-les ci-dessous au cas où vous auriez besoin d'un service d'entretien ou de réparation.

Modèle

N° de série

#### Service à la clientèle LG

Pour toute question ou commentaire, visitez le **www.lg.com** ou appelez :

1 888 542-2623	CANADA
1 800 243-0000	États-Unis, résidentiel
1 888 865-3026	États-Unis, commercial

Enregistrez votre produit en ligne!

[www.lg.com](http://www.lg.com)