



MANUAL DEL PROPIETARIO

One:Quick Share

Dispositivo de duplicación de pantalla

Lea la información de seguridad atentamente antes de usar este producto.

Después de leer este manual, consérvelo en un lugar de fácil acceso como referencia futura.

SC-00DA

www.lg.com

Copyright © 2021 LG Electronics Inc. Todos los derechos reservados.

TABLA DE CONTENIDO

ONE:QUICK SHARE4

- Dispositivo LG 4

REQUISITOS DEL SISTEMA.....5

CARACTERÍSTICAS DEL PRODUCTO7

PREPARACIÓN8

- Cuidado del producto..... 8
- Guía de instalación..... 9
- Componentes y botones..... 10

CÓMO USAR LA LLAVE DE ONE:QUICK SHARE 12

- Cómo emparejar dispositivos LG y las llaves..... 12
- Cómo instalar el controlador y la aplicación para computadoras..... 14
- Instalación manual..... 16
- Cómo compartir pantalla..... 23
- Cómo usar la aplicación para computadoras..... 26

SOLUCIÓN DE PROBLEMAS... 39

**ESPECIFICACIONES DEL
PRODUCTO 41**

ONE:QUICK SHARE

One:Quick Share es una solución que se conecta a una computadora para que pueda compartir imágenes y audio de forma inalámbrica.

One:Quick Share se utiliza para realizar presentaciones en reuniones. La calidad de la reproducción de video puede variar en función del rendimiento de la computadora.

Funciona con dispositivos LG y puede compartir con ellos hasta 4 pantallas de computadora.

Es posible que la cantidad máxima de pantallas compartidas sea limitada según el tipo de dispositivo LG.

Dispositivo LG

Por ejemplo: cuando conecte la llave de One:Quick Share al portátil del presentador para una reunión, también puede reproducir la presentación en un dispositivo LG.

Si cada persona usa su propio dispositivo de One:Quick Share, muchas personas pueden compartir su presentación con un dispositivo LG.

REQUISITOS DEL SISTEMA

Sistema operativo

	Requisitos mínimos	Especificaciones recomendadas
Microsoft Windows	Windows 8.1, 64 bits o posterior	Windows 10 V1709 de 64 bits o una versión posterior
Apple macOS	10.12.6 (Sierra) o más reciente	10.15.6 (Catalina) o más nuevo

* En macOS, seleccione [System Preferences] > [Sound] > [Output] > [SoundPusher Audio] para reproducir audio.

Memoria

4 GB o más

CPU

CPU	Requisitos mínimos	Especificaciones recomendadas
Intel	Core i1 (Nehalem) Core i2 (Sandy Bridge) Core i3 (Sandy Bridge) Core i4 (Haswell) Core i5 (Broadwell) Core i6 (Sky Lake) Core i7 (Kaby Lake)	Core i8 (Coffee Lake) Core i9 (Coffee Lake) Core i10 (Comet Lake/Ice Lake) Core i11 (Tiger Lake)
AMD	Serie A	Ryzen 1 Ryzen 2 (Pinnacle, Colfax) Ryzen 2 (Picasso) Ryzen 3 (Matisse, Castle Peak) Ryzen 3 (Renoir)
Resolución de la función para compartir pantalla	Hasta 1 366 x 768 con 16 fps/ Audio	Hasta 1 920 x 1 080 con 30 fps/ Audio

* Es posible que las funciones de One:Quick Share no funcionen de forma adecuada según las especificaciones de la computadora y la versión de Windows o macOS.

CARACTERÍSTICAS DEL PRODUCTO

- Puede compartir la pantalla de su computadora fácilmente con botones si conecta la llave de One:Quick Share a su computadora.
- La aplicación One:Quick Share para computadoras le permite controlar el modo de video y el volumen de su dispositivo LG.
- Es posible que las funciones de control varíen según el tipo de dispositivo LG. Consulte el manual del modelo para obtener instrucciones detalladas.
- Si conecta 4 llaves One:Quick Share a 4 computadoras diferentes y comparte las pantallas con un dispositivo LG, se pueden compartir hasta 4 pantallas al mismo tiempo. Es posible que la cantidad máxima de pantallas compartidas sea limitada según el tipo de dispositivo LG.

PREPARACIÓN

Cuidado del producto

- Tenga cuidado para que el producto no se moje. Si se moja, hay un riesgo de que se produzca un cortocircuito.
- Límpielo suavemente con un paño seco para quitar el polvo.
- Cuando lo limpie, no use sustancias volátiles como solvente, alcohol o benceno. Eso puede ocasionar daños en la superficie del producto o deteriorar su funcionalidad.
- No desarme, repare ni modifique el producto por su cuenta. Puede ocasionar un accidente, como un incendio o una descarga eléctrica.
- No tire del cable USB del producto.

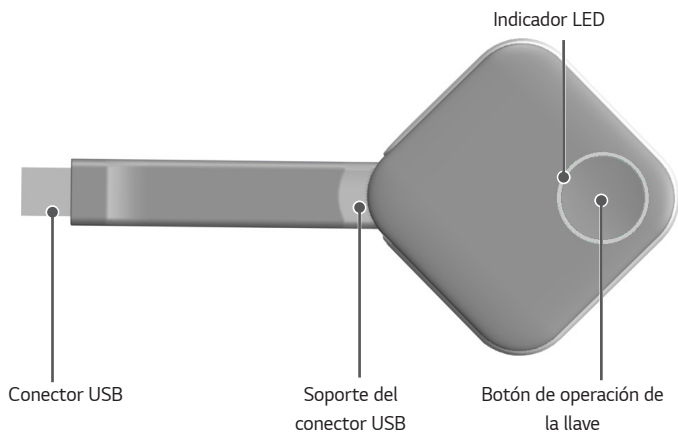
Guía de instalación

- Asegúrese de tener espacio suficiente para la conexión antes de instalar el producto.
- No instale el producto en un sitio sucio o húmedo.
- No instale el producto bajo la luz directa del sol ni en un lugar donde haya temperaturas altas.
- Los objetos que contienen imanes, como los parlantes, pueden afectar la operación del producto.
- Asegúrese de instalar el producto en un entorno donde haya temperatura y humedad normales. La temperatura recomendada para la instalación es de 0 °C a 40 °C.
- Si hay algún producto cerca que use ondas electromagnéticas intensas, podría afectar el funcionamiento del producto.


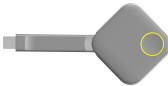

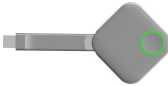

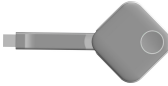

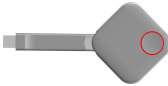
NOTA

- El modelo One:Quick Share es un adaptador de USB compatible con algunos dispositivos (o productos) LG. Para obtener más información, consulte los productos vendidos por separado en el manual del usuario del dispositivo (o producto) LG que adquirió.
- Algunos modelos no son soportados en ciertos países.
- Los modelos soportados están sujetos a cambios sin previo aviso.

Componentes y botones



Información de estado del indicador LED

Estado	Indicador LED		
En espera		Luz amarilla	
Compartiendo pantalla		Luz verde	
Conectando		Luz gris	
Aplicación cerrada/Error		Luz roja	

- En una actualización futura, se habilitará que el indicador LED parpadee en color amarillo para indicar que la llave se está conectando con el dispositivo LG.

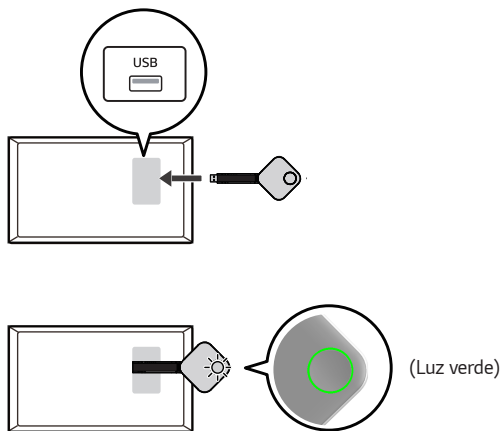
CÓMO USAR LA LLAVE DE ONE:QUICK SHARE

Cómo emparejar dispositivos LG y las llaves

- Conecte la llave de One:Quick Share al puerto USB del dispositivo LG.
- Si el dispositivo LG muestra el mensaje [Pairing Successful] en alrededor de 20 segundos después de la conexión, y el indicador LED de la llave se enciende de color verde, generalmente la configuración de la llave se realiza de acuerdo con la información del dispositivo LG.

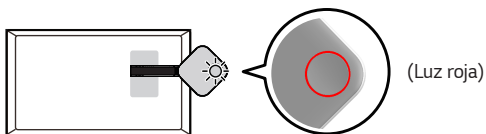
1

Sincronización exitosa



2

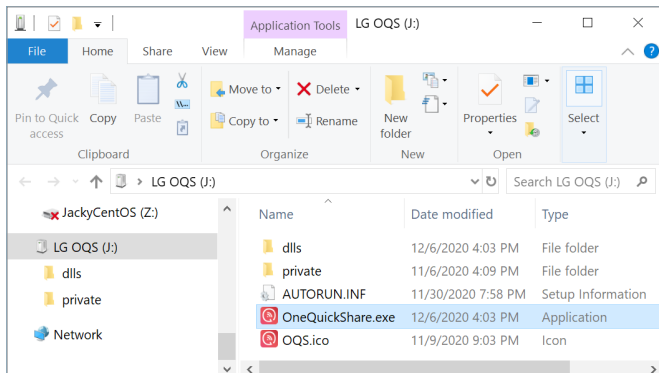
Sincronización fallida



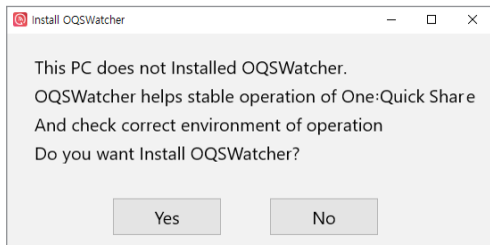
- * Si el indicador LED de la llave se enciende de color rojo luego de alrededor de 20 segundos después de la conexión, intente conectar la llave al puerto USB del dispositivo LG varias veces, y si el indicador LED sigue rojo, comuníquese con la tienda donde la adquirió.

Cómo instalar el controlador y la aplicación para computadoras

- Cuando conecte la llave a la computadora, se reconocerá como un dispositivo de almacenamiento y se mostrará como la unidad LG OQS en Explorer.



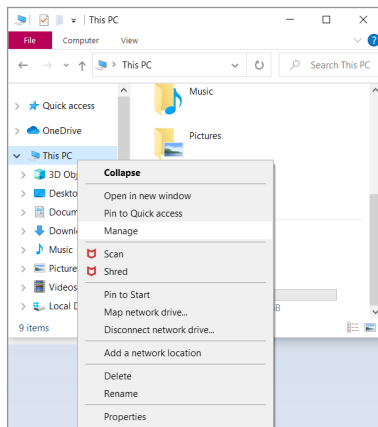
- Cuando ejecuta el archivo OneQuickShare.exe en la ventana del explorador, aparece un mensaje de instalación.



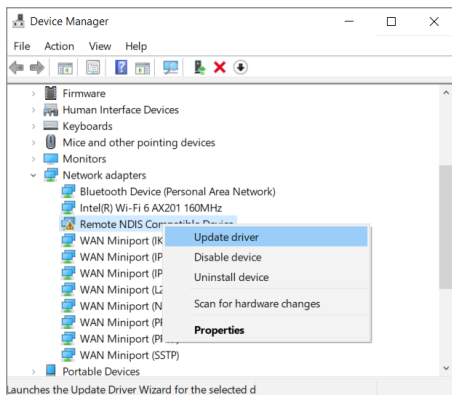
- Haga clic en el botón [Yes] para instalar automáticamente los controladores y la aplicación para computadoras.
- El tiempo de instalación puede variar en función de las especificaciones de la computadora y la versión del sistema operativo.
- No se podrá completar la instalación si están activados los ajustes de protección contra virus y amenazas en la configuración de seguridad del sistema operativo. Desactívelos temporalmente antes de instalar la aplicación.
- Ciertos programas antivirus instalados en la computadora pueden impedir que se instale la aplicación. Desactívelos temporalmente antes de instalar la aplicación.
- Puede que macOS le pida al usuario permiso para realizar una captura de pantalla. Es necesario proporcionar el permiso para que la aplicación para computadoras funcione de forma regular.

Instalación manual

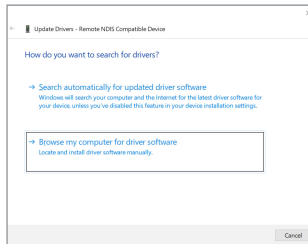
- En un entorno de computadora con seguridad mejorada, puede que la llave no se instale de forma automática, incluso si está conectada a la computadora. En ese caso, instale el controlador y la aplicación para computadoras de la siguiente manera:
 - Conecte la llave a la computadora y espere aproximadamente 20 segundos.
 - Haga clic derecho en “Este equipo” en la ventana de Windows Explorer, seleccione la opción “Administrar” y ejecute “Administrador de dispositivos”.



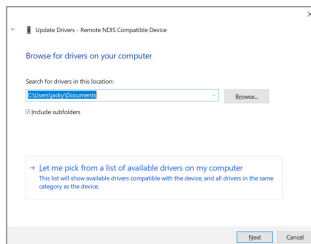
- Haga clic derecho en “Dispositivo remoto compatible con NDIS (Dispositivo de almacenamiento OQS RNDIS)”, que está marcado como dispositivo sin instalar, y seleccione “Actualizar controlador”.



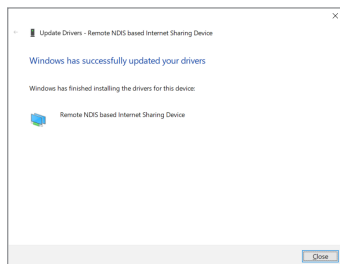
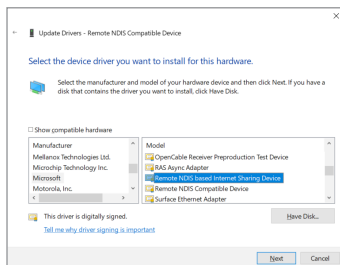
- Haga clic en "Buscar software de controlador en el equipo".



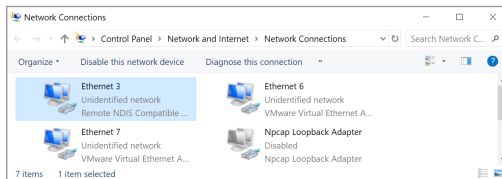
- Haga clic en "Elegir en una lista de controladores disponibles en el equipo".



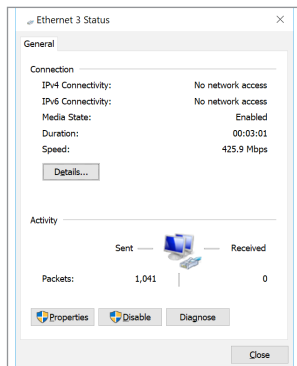
- Desmarque la opción “Mostrar el hardware compatible” y seleccione “Microsoft”
- “Dispositivo para compartir Internet basado en NDIS remoto” para realizar la actualización.



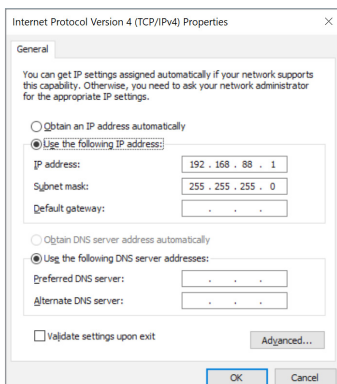
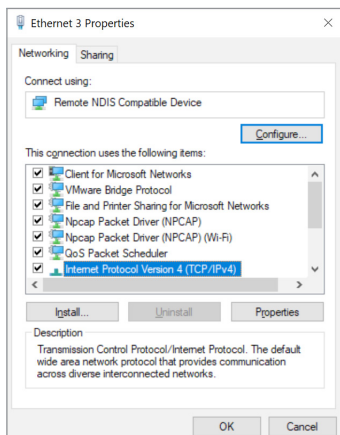
- El controlador de NDIS que se instaló antes se muestra como un adaptador en el menú "Red e Internet".



- Haga doble clic en el adaptador NDIS para ver el menú Properties.

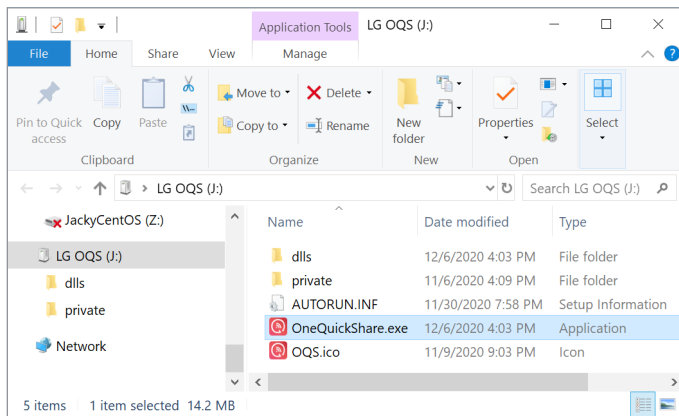


- Seleccione la opción Protocolo de Internet version 4 y establezca la dirección IP como 192.168.88.1.



- Para obtener más información sobre la configuración de red, consulte la sección Ayuda del sistema operativo en cuestión.
- Quite la llave de la computadora y vuelva a conectarla. Después de un momento, se reconocerá la llave como un dispositivo de almacenamiento en la ventana de Explorador.

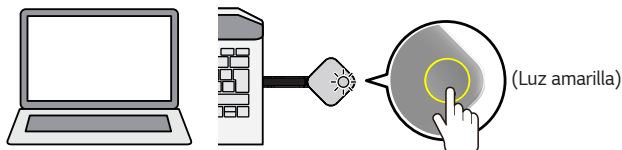
- Si ejecuta el archivo OneQuickShare.exe en la ventana del explorador, se instalará la aplicación para computadoras.



- Si la aplicación ya está instalada en la computadora, ya puede comenzar a compartir pantalla.

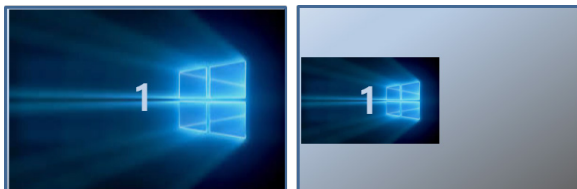
Cómo compartir pantalla

- Si conecta la llave a la computadora mientras la configuración de [SoftAP] del dispositivo LG se encuentra activada, el LED se encenderá en amarillo por alrededor de 30 segundos para indicar el modo de espera de pantalla compartida. Si fuerza la salida de la aplicación del equipo, el LED se encenderá en rojo para indicar que la aplicación se cerró. Los métodos de configuración de SoftAP pueden variar según el tipo de dispositivo LG. Consulte el manual del modelo para obtener instrucciones detalladas.
- Si pulsa el botón de la llave (o el botón [Share] en el menú de la aplicación de la computadora que se ejecuta automáticamente), se mostrará la pantalla de la computadora en la pantalla del dispositivo LG, y el indicador LED de la llave se encenderá de color verde para indicar el estado de pantallas compartidas. Si fuerza el cierre de la aplicación para computadoras en este estado, el indicador LED se encenderá de color rojo para comunicar que la aplicación está desactivada.

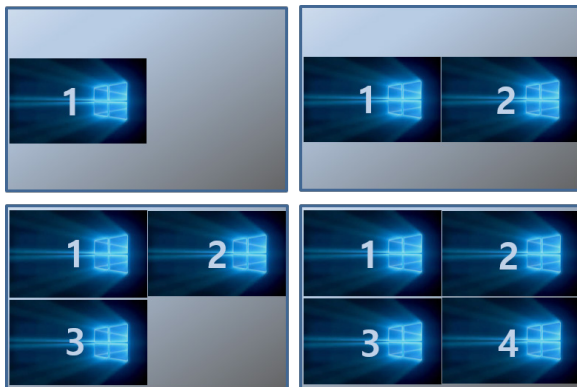


- Cuando la llave esté en proceso de conectarse al dispositivo LG, el indicador LED de la llave estará apagado (con luz intermitente amarilla) para indicar este estado.
- Si la aplicación para computadoras se cerró o no funciona, el indicador LED se tornará rojo, lo que indica que hay un problema.
- Si el indicador LED de la llave permanece apagado (con luz intermitente amarilla), asegúrese de que la configuración de [SoftAP] del dispositivo LG está activada. Consulte el manual del modelo para obtener instrucciones detalladas sobre la configuración del dispositivo LG.

- Si pulsa el botón de la llave durante 2 segundos o más mientras se comparte la pantalla, el dispositivo LG pasará al modo de compartir varias pantallas. Es posible que el modo de compartir varias pantallas no sea compatible según el tipo de dispositivo LG.



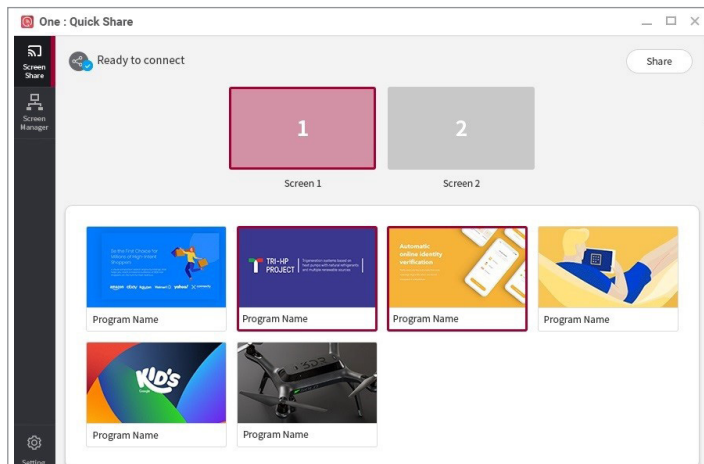
- En el modo de compartir varias pantallas, si pulsa el botón de la llave en una computadora en la que no se está compartiendo pantalla, se compartirán 2 pantallas con el dispositivo LG. Si pulsa el botón de la llave en otra computadora, podrá compartir las pantallas de hasta 4 computadoras con el dispositivo LG, según el tipo de dispositivo LG. Es posible que la cantidad máxima de pantallas compartidas sea limitada según el tipo de dispositivo LG.



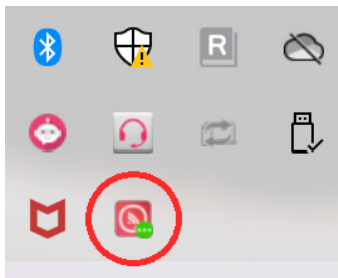
- Si pulsa el botón de la llave compartida durante 2 segundos o más en el modo de compartir varias pantallas, el dispositivo LG pasará al modo de pantalla completa y se compartirá la pantalla de la llave correspondiente.
- Si presiona el botón de la llave (o el botón [Stop Sharing] en el menú de la aplicación para computadoras) mientras se está compartiendo la pantalla, esta se dejará de compartir.

Cómo usar la aplicación para computadoras

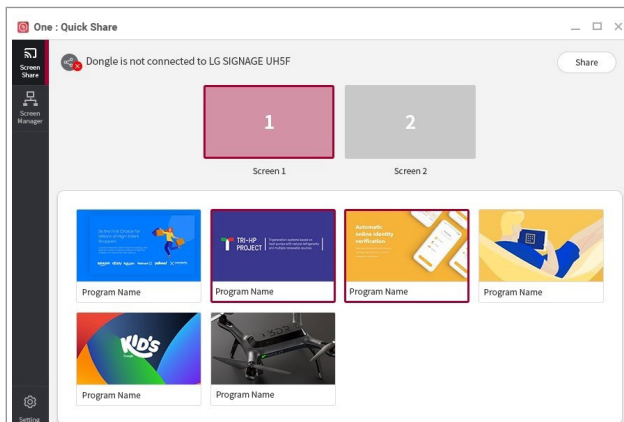
- Cuando la llave se conecta a la computadora, la pantalla del menú de la aplicación para computadoras se muestra de forma automática en la pantalla de la computadora.
- Esta es la pantalla del menú de la aplicación para computadoras con la llave usualmente conectada al dispositivo LG y a la aplicación para computadoras.



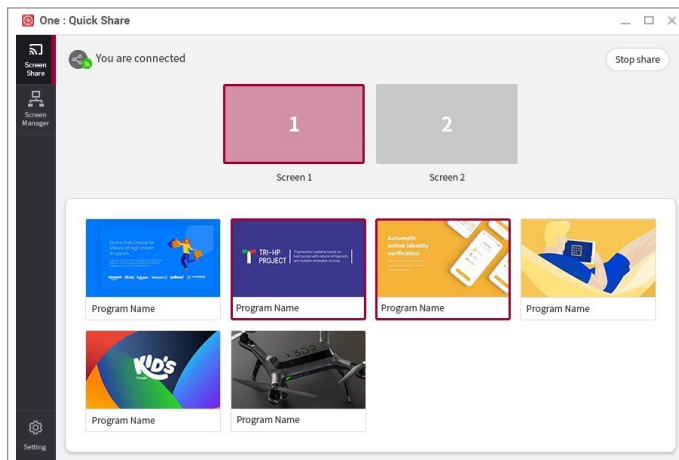
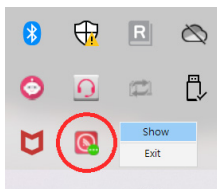
- Al pulsar el botón [Share] en la esquina superior derecha del menú, se mostrará la pantalla de la computadora en la pantalla del dispositivo LG y la aplicación desaparecerá en la bandeja del sistema.



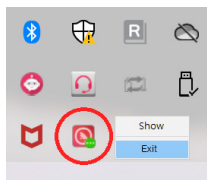
- Si la conexión no fue exitosa, se mostrará el mensaje [Ready to Connect] como [Dongle is not connected to *]. En este caso, compruebe que la configuración de [SoftAP] del dispositivo LG esté activada. Si todavía ve el mismo mensaje, vuelva a conectar la llave. Consulte el manual del modelo para obtener instrucciones detalladas sobre la configuración del dispositivo LG.



- Haga clic con el botón derecho en el ícono de la aplicación que se encuentra en la bandeja del sistema y seleccione la opción [Show] para ver el menú de la aplicación para computadoras en la pantalla.

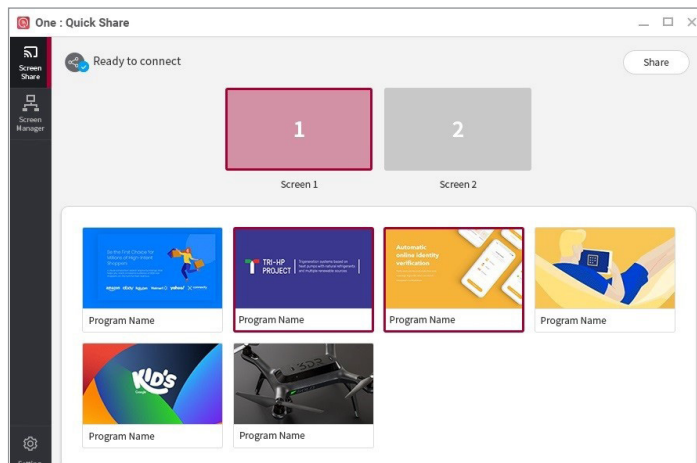


- Cuando haya terminado de utilizar la llave, seleccione el ícono de la aplicación ubicado en el ícono de bandeja, haga clic derecho en el mismo y seleccione [Exit] para salir de la aplicación para computadoras. Luego, se puede retirar la llave de la computadora de forma segura.



Menú de la función para compartir pantalla en la aplicación para computadoras

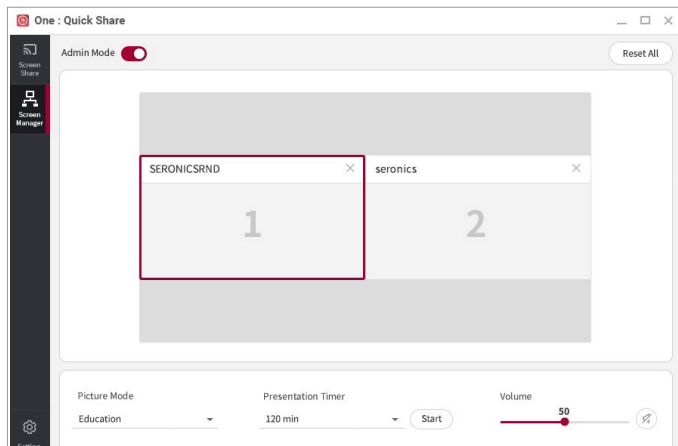
- Los íconos y los mensajes del menú para compartir pantalla indican el estado actual de la conexión y la operación.
- Si pulsa el botón [Share] en la esquina superior derecha, se compartirá la pantalla de la computadora con el dispositivo LG, y si pulsa el botón [Stop Sharing] se dejará de compartir.



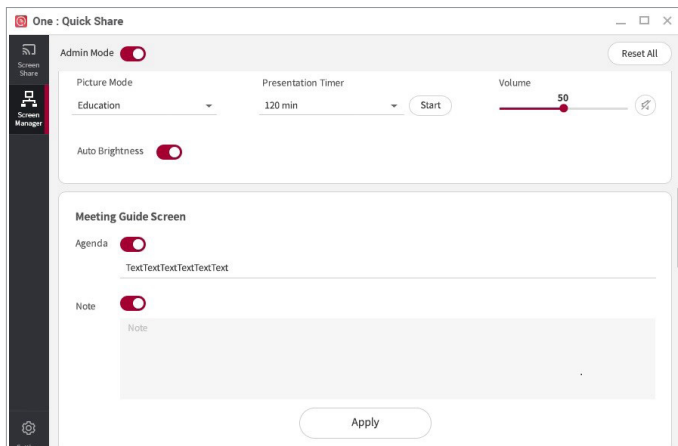
- En el panel superior del menú, puede seleccionar la pantalla en la computadora en la que está conectada la llave.
- Los programas que se encuentran en ejecución en el momento se muestran en la parte inferior del menú, y puede seleccionar los programas que desee.
- Si se minimiza un programa en ejecución en la barra de tareas, este no aparecerá en la lista de programas.
 - macOS no admite la función de compartir programas.
 - Según la versión del sistema operativo, es posible que la pantalla de vista previa de los programas en ejecución no sea compatible.
- Cuando comparta un programa, si selecciona el programa y pulsa el botón [Share], el programa cambiará automáticamente al tamaño de pantalla completa y la pantalla se compartirá en la pantalla del dispositivo LG.
- Cuando comparta un programa, es posible que no haya ninguna indicación en la pantalla del dispositivo LG según el tipo de programa.
 - Si actualiza a la versión más reciente con la pantalla extendida, el usuario podrá compartir el programa deseado mediante el uso de la pantalla extendida. Es posible que no se admita esta función, según la versión del sistema operativo.
 - Si cambia la resolución del equipo mientras se encuentra en modo [You are connected], la pantalla compartida podría no funcionar normalmente.

Menú [Screen Manager] en la aplicación para computadoras

- Esta es la pantalla del menú [Screen Manager].



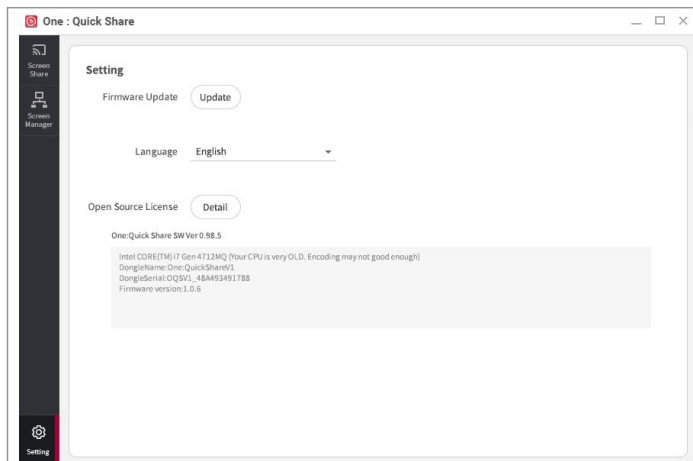
- [Admin Mode]
 - Si es el anfitrión de la reunión, puede configurar la pantalla para que pueda compartirse en [Admin Mode]. También puede configurar [Picture Mode], [Presentation Timer], [Volume], [Agenda] y [Note] para el dispositivo LG en el menú [Meeting Guide Screen]. Es posible que las funciones de control varíen según el tipo de dispositivo LG. Consulte el manual del modelo para obtener instrucciones detalladas.
- [Reset All]
 - En [Admin Mode], desactive las conexiones con todas las computadoras que comparten pantalla con el dispositivo LG y restablezca los datos de configuración en el menú Admin Mode.
- Área de las pantallas compartidas
 - La información sobre las pantallas de la computadora que se están compartiendo se muestra en dos filas y dos columnas, y se puede reorganizar si se la arrastra y la suelta.
 - Si se hace clic en el botón Exit (X) de la esquina superior derecha de la pantalla de una computadora que se está compartiendo, se apagará la función para compartir pantalla de esa pantalla.
 - Mientras se esté compartiendo una pantalla en modo de pantalla completa en el dispositivo LG, si se hace clic en el botón [Split screen] (el primer ícono en la parte superior), se cambiará al modo de varias pantallas, en el que se pueden compartir otras pantallas de computadoras. Si se hace clic en el botón [Share] de una pantalla de computadora que no se está compartiendo, se compartirán dos pantallas y, si se hace clic en el botón [Share] de otra computadora, se podrán compartir hasta cuatro pantallas de computadoras. Es posible que la cantidad máxima de pantallas compartidas sea limitada según el tipo de dispositivo LG.
 - Si se están compartiendo varias pantallas en el dispositivo LG, haga clic en el botón [Maximize] (el primer ícono en la parte superior de la pantalla de la computadora) para que la pantalla se muestre en modo de pantalla completa en el dispositivo LG.



- [Picture Mode]
 - Se puede configurar el modo de imagen de la pantalla del dispositivo LG.
- [Auto Brightness]
 - Puede configurar el nivel de brillo automático de la pantalla del dispositivo LG.
- [Presentation Timer]
 - El tiempo de presentación del presentador se puede configurar.
- [Volume]
 - Puede ajustar el volumen del parlante de su dispositivo LG.
 - Haga clic en el ícono del parlante para silenciarlo.
- [Meeting Guide Screen]
 - Puede configurar [Agenda] y [Note] para que indique la información de la conferencia en la pantalla del dispositivo LG antes de que comience la reunión.

Menú de configuración de la aplicación para computadoras

- Este es el menú de configuración de la aplicación para computadoras.



- [Firmware Update]
 - La llave y la aplicación para computadoras se pueden actualizar.
 - Descargue el firmware SC-00DA más reciente en <https://www.lg.com/global/business/commercial-display/business-resources/software-download>.
 - El firmware descargado se puede instalar si se hace clic en el botón [Update] de la aplicación para computadoras.
 - Nunca desconecte la llave de la computadora durante una actualización.

- [Language]
 - Puede seleccionar el idioma que prefiera.
- [Open Source License]
 - Se muestra información relacionada con el cumplimiento de varios códigos abiertos que se aplicaron durante el desarrollo del producto.
- Versión de la aplicación para computadoras
 - Puede consultar la información de la versión de la aplicación para computadoras.

SOLUCIÓN DE PROBLEMAS

Cuando se no pueda compartir la pantalla de la computadora conectada a la llave

- Verifique si la llave se insertó de forma adecuada en el puerto USB de la computadora.
- Verifique si la configuración de [SoftAP] se cambió a ENCENDIDO en el menú [Network] del dispositivo LG. Para obtener más información sobre la configuración del dispositivo LG, consulte el manual del usuario del modelo correspondiente.
- La presencia de otros dispositivos inalámbricos cerca del dispositivo LG puede interferir en la comunicación.
- La función para compartir pantalla de la llave no funcionará si las funciones de guardado o de cierre de sesión de la pantalla de una computadora se encuentran habilitadas. Deshabilite estas funciones si desea compartir la pantalla durante un período prolongado.

El video está retrasado o el audio se detiene de forma momentánea

- La salida de audio e imagen puede no funcionar de forma correcta en una computadora cuyas especificaciones sean demasiado inferiores o cuya versión de sistema operativo sea demasiado antigua. Consulte la sección de requisitos del sistema.
- La presencia de otro dispositivo inalámbrico cerca del producto puede interferir en la comunicación y ocasionar problemas en la salida de imagen y audio.
- Coloque cerca el dispositivo LG y la computadora cuya pantalla está compartiendo y vuelva a intentarlo.
- La presencia de otros dispositivos inalámbricos cerca del dispositivo LG puede interferir en la comunicación.

No hay salida de video

- Compruebe si se instaló una tarjeta gráfica en el equipo al que está conectada la llave. (Es posible que la salida de video no funcione correctamente en los equipos de escritorio que tienen instalada una tarjeta gráfica adicional.)

No hay salida de audio

- Verifique que la tarjeta de sonido esté configurada correctamente en la computadora en la que está conectada la llave. (si su computadora es de escritorio, el parlante debe estar conectado a ella para que la tarjeta de sonido funcione correctamente).

Descripción de errores

- No puede detectar la llave de USB
 - Verifique si la llave está conectada de forma adecuada a la computadora.
 - Si se muestra el mismo mensaje incluso después de volver a conectar la llave a la computadora, contáctese con la tienda donde la compró.
- Se ha producido un error de conexión en <Nombre del dispositivo LG>
 - Verifique si la configuración de [SoftAP] se cambió a ENCENDIDO en el menú [Network] del dispositivo LG. Para obtener más información sobre la configuración del dispositivo LG, consulte el manual del usuario del modelo correspondiente.
 - La presencia de otros dispositivos inalámbricos cerca del dispositivo LG puede interferir en la comunicación.

ESPECIFICACIONES DEL PRODUCTO

Las especificaciones del producto están sujetas a cambios sin previo aviso para realizar mejoras en la calidad.

Modelo	SC-00DA	
Dimensiones (Ancho x Alto x Profundidad)	63,8 mm x 63,8 mm x 13,5 mm (Cable USB de 85,5 mm)	
Peso	46 g	
Alimentación	5 Vcc (500 mA)	
Consumo de potencia	Máximo: 2,5 W Normal: 2 W	
Interfaz	USB 2.0	
Seguridad	WPA2	
Condiciones del ambiente	Temperatura de funcionamiento	Del 0 °C al 40 °C
	Temperatura de almacenamiento	Del -20 °C al 60 °C
	Humedad de almacenamiento	Del 0 % al 90 %

- Este producto debe conectarse con una fuente de puerto USB que cumpla con los requisitos de fuente de alimentación limitada del ANEXO Q en IEC/EN 62368-1.



El número de modelo y de serie del producto se encuentran en la parte posterior y en uno de los costados de este. Regístrelos a continuación por si alguna vez necesita recurrir al servicio técnico.

MODELO

N.º DE SERIE

Un ruido temporal es normal cuando se enciende o se apaga el dispositivo.