



Manual de usuario

MONITOR CLOUD

(Monitor LED*COMPUTADORA COMPACTA TODO EN UNO)

* Los monitores LED de LG cuentan con una pantalla LCD y retroiluminación LED.

Lea atentamente este manual antes de poner en funcionamiento el equipo y consérvelo para futuras consultas.

24CK550Z

www.lg.com

Copyright © 2019 LG Electronics Inc. Todos los derechos reservados.

CONTENIDO

LICENCIA.....	2
SOFTWARE DE CÓDIGO ABIERTO	2
MONTAJE Y PREPARACIÓN	3
USO DEL MONITOR	9
CONFIGURACIÓN DE USUARIO	11
SOLUCIÓN DE PROBLEMAS.....	17
ESPECIFICACIONES DEL PRODUCTO	19

LICENCIA

Cada modelo tiene licencias diferentes. Para obtener más información acerca de las licencias, visite www.lg.com.

SOFTWARE DE CÓDIGO ABIERTO

Para obtener el código fuente bajo GPL, LGPL, MPL y otras licencias de código abierto que contiene este producto, visite <http://opensource.lge.com>.

Además del código fuente, se pueden descargar los términos de la licencia, las anulaciones de la garantía y los avisos de derechos de autor.

LG Electronics también le proporcionará el código abierto en un CD-ROM por un costo que cubra los gastos de dicha distribución (como el costo del medio, del envío y de la manipulación) una vez realizado el pedido por correo electrónico a la dirección opensource@lge.com.

Esta oferta es válida solo durante un período de tres años después de que se envíe el último cargamento de este producto. Esta oferta es válida para todo aquel que reciba esta información.

MONTAJE Y PREPARACIÓN

PRECAUCIÓN

- Use siempre componentes originales para garantizar su seguridad y un rendimiento óptimo del producto.
- La garantía del producto no cubre los daños o lesiones causados por el uso de elementos falsificados.
- Se recomienda utilizar los componentes suministrados.
- Si utiliza cables genéricos que no estén certificados por LG, es posible que no vea la pantalla o que la imagen tenga ruido.
- Las ilustraciones de este documento representan los procedimientos más habituales, por lo que podrían diferir del producto real.
- No aplique sustancias extrañas (aceites, lubricantes, etc.) a las piezas de los tornillos para el montaje del producto. (Se podría dañar el producto.)
- Si los tornillos se aprietan demasiado fuerte, el monitor podría sufrir daños. La garantía del producto no cubre los daños causados por este motivo.
- No transporte el monitor boca abajo sujetándolo únicamente por la base. El monitor podría separarse del soporte, caer y provocar lesiones personales.
- Cuando levante o mueva el monitor, no toque la pantalla. Si se ejerce fuerza en la pantalla, podría dañarse.

NOTA

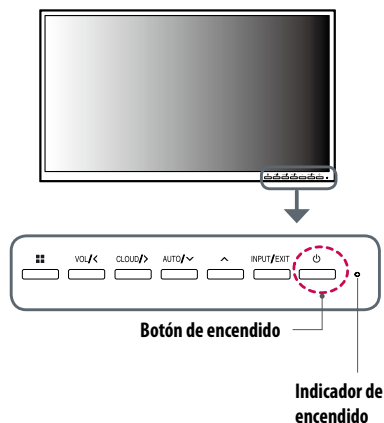
- Los componentes pueden tener un aspecto distinto al de los que se muestran en este manual.
- Toda la información y las especificaciones del producto que se detallan en este manual pueden modificarse sin previo aviso con el fin de mejorar el rendimiento del producto.
- Para adquirir accesorios opcionales, diríjase a una tienda de electrónica o a un sitio de compra en línea. También puede ponerse en contacto con el distribuidor donde haya adquirido el producto.
- El cable de alimentación suministrado puede variar en función de la región.

Software y controladores compatibles

Puedes descargarte e instalar la versión más reciente desde la página web LGE (www.lg.com).

Software y controladores	Prioridad de instalación
Controlador del monitor	Recomendado

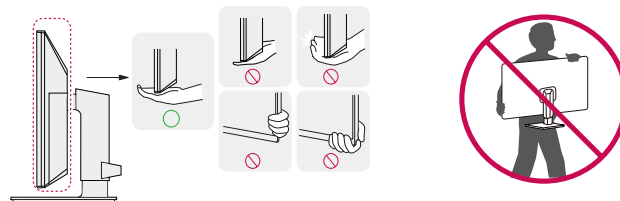
Descripción de botones y productos



Transporte y elevación del monitor

Antes de levantar o mover el monitor, siga estas instrucciones para evitar rayar o dañar el monitor, y transportarlo de manera segura, independientemente del tamaño y forma que tenga.

- Se recomienda colocar el monitor en su caja o envolverlo con el material de embalaje original antes de intentar moverlo.
- Antes de levantar o mover el monitor, desenchufe el cable de alimentación y los demás cables.
- Sujete con firmeza la parte inferior y el lateral del marco del monitor. No lo sostenga por el panel.
- Cuando sostenga el monitor, coloque la pantalla mirando en dirección opuesta a usted para evitar que se raye.
- Al transportar el monitor, no lo exponga a sacudidas ni a una vibración excesiva.
- Al transportar el monitor, manténgalo en vertical, nunca lo gire hacia uno de sus lados ni lo incline lateralmente.

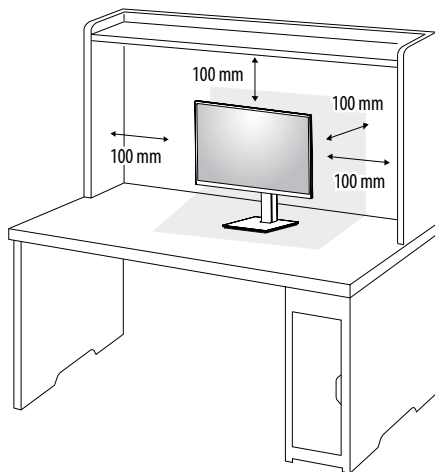


⚠ PRECAUCIÓN

- En la medida de lo posible, procure no tocar la pantalla del monitor.
 - Podría dañar la pantalla o algunos de los píxeles empleados para crear las imágenes.
- Si utiliza el panel del monitor sin la base del soporte, su botón podría provocar que el monitor se vuelva inestable y se caiga, lo que podría producir lesiones a personas o daños en el monitor. Además, esto podría causar un mal funcionamiento del botón.

Instalación encima de una mesa

- Levante el monitor y colóquelo encima de una mesa en posición vertical. Instálelo a una distancia mínima de 100 mm de la pared para permitir una ventilación adecuada.

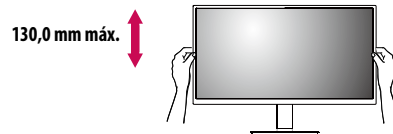


⚠ PRECAUCIÓN

- Desenchufe el cable de alimentación antes de mover o instalar el monitor. Existe riesgo de descarga eléctrica.
- Asegúrese de utilizar el cable de alimentación que se incluye con el producto y conéctelo a una toma de pared con conexión a tierra.
- Si necesita otro cable de alimentación, póngase en contacto con el distribuidor local o con la tienda minorista más cercana.

Ajuste de la altura del soporte

- Coloque el monitor montado sobre la base del soporte en posición vertical.
- Sujete el monitor firmemente con ambas manos.



⚠ ADVERTENCIA

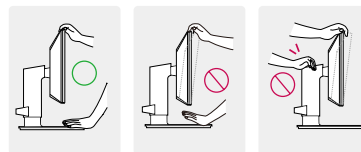
- Al ajustar la altura de la pantalla, no coloque la mano en el cuerpo del soporte para evitar lesiones en los dedos.

Ajuste del ángulo

- Coloque el monitor montado sobre la base del soporte en posición vertical.
- Ajuste el ángulo de la pantalla.
El ángulo de la pantalla se puede ajustar hacia delante y atrás entre -5° y 35° para que la visualización sea más cómoda.

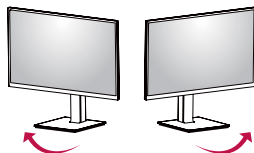
⚠ ADVERTENCIA

- Para evitar que se produzcan lesiones en los dedos al ajustar la pantalla, no sujete la parte inferior del marco del monitor como se muestra a continuación.
- Tenga cuidado de no tocar ni presionar el área de la pantalla al ajustar el ángulo del monitor.



SOPORTE GIRATORIO

Una vez instalado el equipo, puede ajustarlo de forma manu- al 355 grados hacia la izquierda o hacia la derecha para adaptarlo a su posición de visualización.



Función de giro

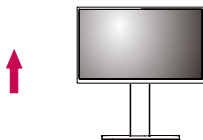
La función de giro permite al monitor girar 90 grados en el sentido de las agujas del reloj.



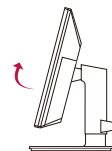
! ADVERTENCIA

- Para evitar los arañazos en la base del soporte, asegúrese de que al girar el monitor usa la función de giro, para que la base no roce el monitor.

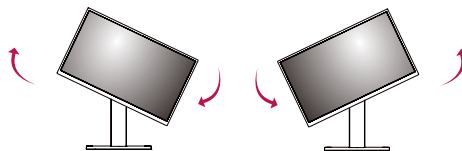
- 1 Levante el monitor a la altura máxima.



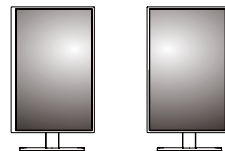
- 2 Ajuste el ángulo del monitor en la dirección de la flecha, como se muestra en la imagen.



- 3 Gire el monitor en el sentido de las agujas del reloj, como se muestra en la imagen.



- 4 Para completar la instalación, gire el monitor 90° como se muestra a continuación.



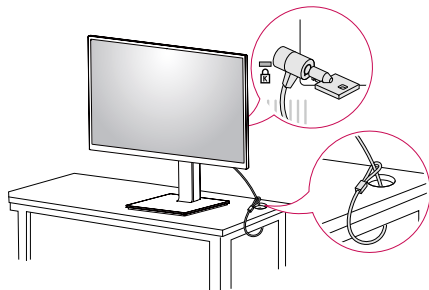
! NOTA

- No ofrece la función de giro automático de la pantalla.
- La pantalla puede girarse fácilmente con la tecla de acceso rápido al giro que ofrece el sistema operativo Windows. Tenga en cuenta que algunas versiones de Windows y algunos controladores de tarjetas gráficas pueden ofrecer distintas configuraciones para la tecla de acceso rápido al giro o incluso no ofrecerla.

Uso del cable de anclaje Kensington

El conector del sistema de seguridad Kensington se encuentra en la parte posterior del monitor. Para obtener más información sobre su instalación y uso, consulte el manual del usuario del cable de anclaje Kensington, o visite el sitio web <http://www.kensington.com>.

Fije el monitor a una mesa con el cable del sistema de seguridad Kensington.

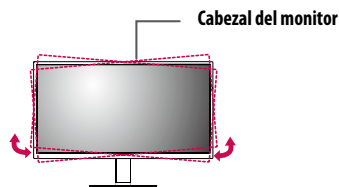


! NOTA

- El sistema de seguridad Kensington es opcional. Puede obtener accesorios opcionales en la mayoría de tiendas de electrónica.

! NOTA

- El lado izquierdo o derecho de la parte superior del monitor puede girar ligeramente hacia arriba o hacia abajo (hasta 3°). Ajuste el nivel horizontal de la parte superior del monitor.



Instalación de la placa de montaje en pared

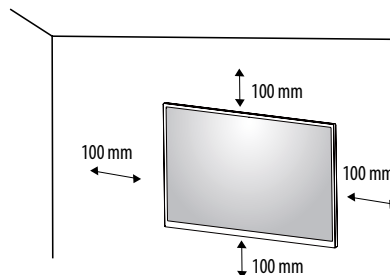
Este monitor cumple las especificaciones de la placa de montaje en pared y de otros dispositivos compatibles.

! NOTA

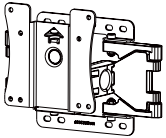
- La placa de montaje en pared se vende por separado.
- Para obtener más información sobre su instalación, consulte la guía de instalación de la placa de montaje en pared.
- Tenga cuidado de no ejercer demasiada fuerza al montar la placa de montaje en pared, ya que podría dañarse la pantalla.
- Retire el soporte antes de instalar el monitor en un montaje de pared realizando el proceso de montaje, pero al revés.

Instalación en una pared

Instale el monitor a una distancia mínima de 100 mm de la pared y deje unos 100 mm de espacio en cada lado del monitor para permitir una ventilación adecuada. Puede obtener instrucciones de instalación detalladas en cualquier tienda minorista. Asimismo, consulte el manual para obtener información sobre cómo montar e instalar un soporte de montaje en pared con inclinación.



Si instala el monitor en una pared, fije un soporte de montaje en pared (opcional) en la parte trasera del monitor. Asegúrese de que el soporte de montaje en pared esté bien fijado al monitor y a la pared.

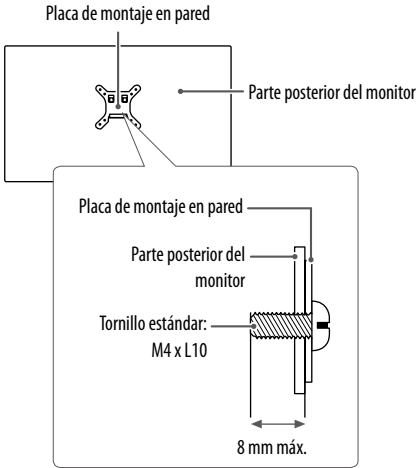
Montaje en pared (mm)	100 x 100
Tornillo estándar	M4 x L10
Número de tornillos	4
Placa de montaje en pared (opcional)	LSW 149 

NOTA

- Si se usan tornillos que no cumplan el estándar VESA, el monitor podría sufrir daños o caerse. LG Electronics no se hace responsable de ningún accidente provocado por no haber usado tornillos estándar.
- El equipo de montaje en pared incluye una guía de instalación y todas las piezas necesarias.
- El soporte de montaje en pared es opcional. Puede solicitar accesorios opcionales a su distribuidor local.
- La longitud de los tornillos puede variar en función del soporte de montaje en pared. Si utiliza tornillos más largos que la longitud estándar, podría dañar el interior del producto.
- Para obtener más información, consulte el manual del usuario del soporte de montaje en pared.

PRECAUCIÓN

- Desenchufe el cable de alimentación antes de mover o instalar el monitor para evitar que se produzcan descargas eléctricas.
- Si el monitor se instala en el techo o en una pared inclinada, puede caerse y provocar lesiones. Utilice un soporte de montaje en pared autorizado por LG y póngase en contacto con el distribuidor local o con personal cualificado.
- Si los tornillos se aprietan demasiado fuerte, el monitor podría sufrir daños. La garantía del producto no cubre los daños causados por este motivo.
- Utilice el soporte de montaje en pared y los tornillos conformes al estándar VESA. La garantía del producto no cubre los daños causados por el uso o uso indebido de componentes inadecuados.
- Cuando se mida desde la parte posterior del monitor, la longitud de cada uno de los tornillos instalados debe ser de 8 mm o menos.



USO DEL MONITOR

- Las ilustraciones de este manual pueden variar con respecto al producto real.



PRECAUCIÓN

- No presione la pantalla durante mucho tiempo. La imagen se podría distorsionar.
- No visualice una imagen fija en la pantalla durante mucho tiempo. La imagen podría quedar impresa. Utilice un salvapantallas para la PC si es posible.
- Para conectar el cable de alimentación a la toma, utilice una regleta (de 3 tomas) con conexión a tierra o una toma de pared con conexión a tierra.
- Es posible que el monitor parpadee cuando se encienda en un lugar a baja temperatura. Esto es normal.
- Es posible que a veces aparezcan puntos rojos, verdes o azules en la pantalla. Esto es normal.

Conexión a un PC

- Este monitor admite la función Plug and Play*.

* Plug and Play: Función que permite conectar un dispositivo al ordenador sin tener que reconfigurar nada ni instalar ningún controlador manualmente.

Conexión D-SUB

Transmite video analógico desde su PC al equipo del Monitor. Conecte el PC y el equipo del Monitor con el cable de señal D-sub 15 pines.



NOTA

- Al utilizar un conector de cable de entrada de señal D-Sub para Macintosh
- Adaptador de Mac
Para poder utilizar un Macintosh de Apple, se necesita un adaptador de enchufe independiente para cambiar el conector VGA D-SUB de alta densidad de 15 patillas (3 filas) del cable suministrado por un conector de 15 patillas de 2 filas.

Conexión DisplayPort

Transfiere señales de vídeo y audio digitales desde el Monitor Cloud a un monitor prolongado. Conecte el Monitor Cloud a un monitor prolongado usando un cable DisplayPort.

! NOTA

- Puede que no haya salida de vídeo o audio en función de la versión de DP (DisplayPort) del PC.
- Asegúrese de utilizar el cable DisplayPort suministrado con el producto. De lo contrario, es posible que esto cause el mal funcionamiento del dispositivo.
- Si utiliza una tarjeta gráfica de salida Mini DisplayPort, utilice un cable Mini DP a DP (Mini DisplayPort a DisplayPort) o puerto genérico compatible con DisplayPort 1.2 o 1.4. (Se vende por separado)
- El uso de DP (DisplayPort) a HDMI / DP a un cable DVI podría causar problemas de compatibilidad.

Conexión de LAN

Conexión LAN

Conecte el enrutador o cambie al monitor.

! NOTA

- El cable LAN se vende por separado.
- Se puede utilizar el tipo de cable LAN siguiente: Estándar: IEEE 802.3 ETHERNET
- Conecte el cable LAN y los dispositivos periféricos antes de encender el PC.

Conexión de periféricos

Conexión del dispositivo USB

El puerto USB del producto funciona como un concentrador USB.

! NOTA

- Se recomienda que instale todas las actualizaciones de Windows para mantener al sistema actualizado antes de conectarlo al producto para usarlo.
- Los dispositivos periféricos se venden por separado.
- Se puede conectar un teclado, un ratón o un dispositivo USB al puerto USB.
- La velocidad de carga puede variar según el dispositivo.

⚠ PRECAUCIÓN

- Precauciones al utilizar un dispositivo USB
 - Puede que no se reconozca un dispositivo USB con un programa de reconocimiento automático instalado o que utiliza su propio controlador.
 - Algunos dispositivos USB podrían no ser compatibles o no funcionar correctamente.
 - Se recomienda utilizar un concentrador USB o una unidad de disco duro con alimentación eléctrica. (Si la alimentación eléctrica no es adecuada, es posible que el dispositivo USB no se reconozca correctamente.)

Conexión de auriculares

Conecte periféricos al monitor a través de la toma de auriculares.

! NOTA

- Los dispositivos periféricos se venden por separado.
- En función de los ajustes de audio del PC y del dispositivo externo, la función de los auriculares y los altavoces puede estar limitada.
- Si utiliza auriculares con clavija en ángulo, pueden surgir problemas a la hora de conectar otro dispositivo externo al monitor. Por lo tanto, se recomienda el uso de auriculares con clavija recta.



En ángulo



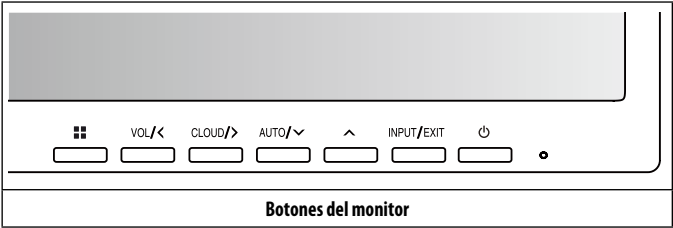
Rectos
(recomendado)

CONFIGURACIÓN DE USUARIO



- Es posible que el menú en pantalla (OSD) del monitor no coincida exactamente con el de las imágenes incluidas en este manual.

Activación del menú principal



Botón	Descripción	
	Permite activar el menú principal.	
	Bloquear OSD/Desbloquear	Esta función le permite bloquear las configuraciones de control actual, de modo que no se puede modificar por error. Mantenga presionado el botón MENU varios segundos. Entonces aparecerá el OSD de "Bloquear OSD". Después de eso, el usuario puede seleccionar bloquear o desbloquear mediante presionar el botón izquierdo/derecho. Si el usuario selecciona el icono "Bloquear" al presionar el botón "OK", aparecerá el mensaje "OSD Bloqueado". De lo contrario, aparecerá "OSD Desbloqueado". Después de seleccionar el "Bloquear", si usted desea cambiar a Desbloquear, puede pulsar el botón "MENU" unos segundos. Aparecerá el mensaje "OSD Desbloqueado".
VOL/<	Ajusta el volumen (sólo disponible en el modo de entrada CLOUD). / la tecla de flecha izquierda.	
CLOUD/>	Desconecta la conexión al pulsarse la tecla unos segundos cuando en el modo Cloud; la tecla de flecha derecha.	
AUTO/✓	Para ajustar la configuración del monitor, pulse el botón AUTO (AUTOMÁTICO) del menú OSD MONITOR SETUP (solo admitido para la señal analógica). Para visualizar la pantalla de forma óptima, utilice la resolución siguiente.	
	Resolución óptima	1 920 X 1 080
^	Ajuste la configuración del monitor.	

INPUT	Permite seleccionar la señal de entrada. <ul style="list-style-type: none"> • Si conecta el monitor a un ordenador mediante un cable D-SUB, seleccione la señal de entrada CLOUD o D-SUB. • La señal de entrada inicial es D-SUB. 	
EXIT	Permite salir del menú OSD.	
⏻ (Botón de encendido)	<ul style="list-style-type: none"> • Entrada D-SUB: encendido/apagado • Entrada CLOUD <p>Monitor apagado: Pulse el botón encendido una vez y luego el monitor se apaga después de 5 segundos.</p> <p>CLOUD apagado: Pulse el botón encendido dos veces y luego el monitor y la conexión CLOUD se desactivarán.</p> <p>CLOUD encendido: pulse el botón de encendido.</p>	
	Indicador de Enc.	El indicador de potencia será de color blanco mientras el monitor funcione correctamente (Modo On). Cuando el monitor esté en Modo Standby, el indicador de potencia será una luz blanca parpadeante.

Opciones del menú principal

Configuración de menú

- 1 Pulse el botón **■** (MENU) situado en la parte delantera del set del Monitor para mostrar la OSD del **Menu**.
- 2 Ajuste las opciones por presionando el < o > o ^ o v botones.
- 3 Seleccione el **"Siguiente Menu"** para entrar en más opciones de configuración.
- 4 Seleccione **EXIT (SALIR)** para salir del menú OSD.

Menu	D-SUB	CLOUD	Descripción
Brillo	●	●	Para ajustar la luminosidad, contraste de la pantalla.
Contraste	●	●	
Modo Lector	●	●	Lector 1
			Este es un modo en el que la pantalla se ajusta al máximo a la de un periódico. Si usted quiere una pantalla más iluminada, puede controlar el brillo en el Menu OSD.
			Lector 2
			Este es un modo en el que la pantalla se ajusta al máximo a la de los dibujos animados. Si usted quiere una pantalla más iluminada, puede controlar el brillo en el Menu OSD.
			Off
Panorámico/Orig	●	●	Con este modo, el modo lectura (Reader Mode) está apagado.
			Panorámico
			Sirve para cambiar al modo de pantalla completa en función de la señal de entrada de la imagen.
	●	●	Original
			Sirve para restablecer la relación original de la señal de entrada de la imagen. * Esta función solo funciona si la resolución de entrada es inferior a la relación del monitor (16:9).
Reiniciar	●	●	Restaura todos los ajustes de defecto de fábrica. Presione el < , > botones para reajustar inmediatamente.

Menu > Siguiente Menu		D-SUB	CLOUD	Descripción
Imagen	Nitidez	•	•	Para ajustar la claridad de la pantalla
Color	Gamma	•	•	Para personalizar el color de la pantalla
	Temperat.			
Pantalla	Horizontal	•		Para ajustar la posición de la pantalla
	Vertical			
	Reloj	•		Para mejorar la claridad y estabilidad de la pantalla
	Fase			
Otros	Idioma	•	•	Para personalizar el estado de la pantalla al entorno operativo del usuario.
	Cloud			
	Indicador de Enc.			

- **CLOUD:** Uso de PC a través de una red.

Imagen

Menu > Siguiente Menu > Imagen	Descripción
Nitidez	Para ajustar la claridad de la pantalla

Color

Menu > Siguiente Menu > Color	Descripción
Gamma	Ajuste su propio valor de gamma: Gamma 0, Gamma 1, Gamma 2, Off en el monitor. Los valores de gamma altos se muestran con imágenes blanquecinas, y los valores de gamma bajos se muestran con imágenes negruzcas. Si el usuario no quiere ajustar la gamma, el usuario puede seleccionar la opción de Gamma off.
Temperat.	Usuario <ul style="list-style-type: none"> • Rojo: le permite definir sus propios niveles de color rojo. • Verde: le permite definir sus propios niveles de color verde. • Azul: le permite definir sus propios niveles de color azul. Permite seleccionar el color de la pantalla. Calido: define una temperatura de color cálida (más rojo) para la pantalla. Medio: define una temperatura de color media para la pantalla. Frio: define una temperatura de color fría (más azul) para la pantalla.

Pantalla

Menu > Siguiente Menu > Pantalla	Descripción
Horizontal	Para mover la imagen a izquierda y derecha
Vertical	Para mover la imagen hacia arriba y hacia abajo
Reloj	Para minimizar las barras verticales o rayas visibles en el fondo de pantalla. El tamaño de la pantalla horizontal también cambiará.
Fase	Para ajustar el enfoque de visualización. Este punto le permite eliminar cualquier ruido horizontal y aclarar o acentuar la imagen de los caracteres.

- Sólo disponible en el modo de entrada D-SUB.

Otros

Menu > Siguiete Menu > Otros	Descripción	
Idioma	Para elegir el idioma de visualización de los nombres de control.	
Cloud	Off	CLOUD está desactivado en el modo de entrada D-SUB.
	On	CLOUD está activado en el modo de entrada D-SUB.
Indicador de Enc.	Use esta función para configurar el indicador de potencia de la parte delantera del monitor en On o en Off. Cuando sea Off, el indicador será apagado. Si establece On en cualquier momento, el indicador de potencia se encienderá automáticamente.	

Volumen

Volumen	Descripción	
Volumen	Ajusta el volumen (sólo disponible en el modo de entrada CLOUD).	

SOLUCIÓN DE PROBLEMAS

Realice las comprobaciones siguientes antes de llamar al servicio técnico.

No aparece ninguna imagen	
¿El cable de alimentación de la pantalla está conectado?	<ul style="list-style-type: none"> Compruebe que el cable de alimentación esté bien conectado a la toma de corriente.
¿La luz del indicador de encendido está encendida?	<ul style="list-style-type: none"> Pulse el botón de encendido.
Está conectado y el indicador de potencia es de color blanco?	<ul style="list-style-type: none"> Ajuste el brillo y el contraste.
¿El indicador de encendido parpadea?	<ul style="list-style-type: none"> Si la pantalla se encuentra en modo de ahorro de energía, intente mover el ratón o pulsar cualquier tecla del teclado para encender la pantalla. Intente encender el PC.
¿Aparece el mensaje "SEÑAL FUERA DE RANGO" en la pantalla?	<ul style="list-style-type: none"> Este mensaje aparece cuando la señal del PC (tarjeta de video) se encuentra fuera del rango de frecuencia horizontal o vertical de la pantalla. Consulte la sección "Especificaciones" de este manual y vuelva a configurar la pantalla.
¿Se muestra el mensaje "No Signal" (Sin señal)?	<ul style="list-style-type: none"> Este mensaje aparece cuando no se detecta ningún cable de señal entre el PC y el monitor, o si el cable está desconectado. Compruebe el cable y vuelva a conectarlo.

¿Aparece el mensaje "OSD BLOQUEADO" en la pantalla?	
¿Aparece el mensaje "OSD BLOQUEADO" al pulsar el botón MENU (MENÚ)?	<ul style="list-style-type: none"> Puede bloquear los ajustes de control actuales para que no se puedan modificar sin querer. Puede desbloquear los controles del menú de visualización en pantalla en cualquier momento pulsando el botón MENU (MENÚ) durante varios segundos. A continuación, aparecerá el mensaje "OSD DESBLOQUEADO".

La imagen no se visualiza correctamente	
La posición de la pantalla es incorrecta.	<ul style="list-style-type: none"> Pulse el botón AUTO para ajustar automáticamente la imagen de la pantalla según la configuración más adecuada.
En el fondo de la pantalla, se ven barras o rayas verticales.	<ul style="list-style-type: none"> Pulse el botón AUTO para ajustar automáticamente la imagen de la pantalla según la configuración más adecuada.
Aparece ruido horizontal en cualquier imagen o los caracteres no se representan con claridad.	<ul style="list-style-type: none"> Pulse el botón AUTO para ajustar automáticamente la imagen de la pantalla según la configuración más adecuada. Vaya a Panel de control ► Pantalla ► Configuración y defina la resolución de pantalla recomendada o ajuste la imagen de la pantalla según la configuración más adecuada. Seleccione una calidad de color superior a 24 bits (color verdadero).



NOTA

- Frecuencia vertical:** para visualizar una imagen, la pantalla debe actualizarse docenas de veces por segundo como una lámpara fluorescente. El número de veces por segundo que se actualiza la pantalla se denomina "frecuencia vertical" o "índice de actualización" y se indica en Hz
- Frecuencia horizontal:** el tiempo que se tarda en visualizar una línea horizontal se denomina "ciclo horizontal". El número de líneas horizontales que se visualizan en un segundo puede calcularse dividiendo uno por el ciclo horizontal. Esto se denomina "frecuencia horizontal" y se indica en kHz



NOTA

- Compruebe si la resolución o frecuencia de la tarjeta de vídeo se encuentra dentro del rango permitido por el monitor, y establezca la resolución (óptima) recomendada en **Panel de control > Pantalla > Configuración**.
- Si no establece la resolución (óptima) recomendada para la tarjeta de vídeo, puede que el texto aparezca borroso, la pantalla atenuada, el área de visualización truncada o la pantalla descentrada.
- El procedimiento de configuración puede variar en función del ordenador y del sistema operativo. También es posible que algunas tarjetas de vídeo no admitan ciertas resoluciones. En ese caso, póngase en contacto con el fabricante del ordenador o de la tarjeta de vídeo para obtener ayuda.
- La opción AUTO solo está disponible para señales D-SUB (analógicas).

El color de la pantalla no es normal.	
¿Aparece descolorido el color de la pantalla (16 colores)?	• Defina el ajuste de color en 24 bits (color verdadero) o más. En Windows, vaya a Panel de control > Pantalla > Configuración > Calidad del color.
¿Es el color de la pantalla inestable o monocromo?	• Compruebe que el cable de señal esté bien conectado. Vuelva a conectar el cable o a insertar la tarjeta de vídeo del PC.
¿Aparecen puntos en la pantalla?	• Al utilizar el monitor, pueden aparecer manchas pixeladas (rojas, verdes, azules, blancas o negras) en la pantalla. Esto es normal en las pantallas LCD. No se trata de un error ni está relacionado con el rendimiento del monitor.

ESPECIFICACIONES DEL PRODUCTO

24CK550Z

Profundidad de color	Compatibilidad de color de 8 bits.		
Resolución (Píxeles)	Máxima resolución	1 920 x 1 080 a 60 Hz	
	Optima Resolución Recomendada	1 920 x 1 080 a 60 Hz	
Fuentes de alimentación	Alimentación	19 V — — 3,3 A	
	Consumo de energía: CLOUD/D-SUB	Modo encendido: 24 W(D-sub)/29 W(CLOUD) Modo de ahorro de energía: ≤ 0,5 W(modos CLOUD:5,5 W) Modo apagado: ≤ 0,5 W	
Adaptador de ca/cc	Tipo DA-65G19; fabricado por Asian Power Devices Inc O tipo LCAP39; fabricado por LIEN CHANG ELECTRONIC ENTERPRISE O tipo ADS-65AI-19-3 19065E; fabricado por SHENZHEN HONOR ELECTRONIC O tipo ADS-65FAI-19 19065EPG-1; fabricado por SHENZHEN HONOR ELECTRONIC O tipo ADS-65FAI-19 19065EPK-1; fabricado por SHENZHEN HONOR ELECTRONIC O tipo ADS-65FAI-19 19065EPCU-1; fabricado por SHENZHEN HONOR ELECTRONIC Salida: 19 V — — 3,42 A		
Condiciones ambientales	Condiciones de funcionamiento	Temperatura	De 0 °C a 40 °C
		Humedad	Del Menos del 80 %
	En almacenamiento	Temperatura	De -20 °C a 60 °C
		Humedad	Del Menos del 85 %

Dimensiones	Tamaño del monitor (anchura x altura x profundidad)	
	Soporte incluido	Max 553,8 x 512,9 x 240 (mm) 21,8 x 20,1 x 9,4 (inches) Min 553,8 x 382,9 x 240 (mm) 21,8 x 15,0 x 9,4 (inches)
	Soporte no incluido	553,8 x 333,1 x 67,6 (mm) 21,8 x 13,1 x 2,6 (inches)
Peso (sin embalaje)	Soporte incluido	6,1 kg
	Soporte no incluido	4,0 kg

Las especificaciones están sujetas a cambios sin previo aviso.

* El nivel de consumo de electricidad puede ser diferente por el ajuste de monitor y la condición de funcionamiento.

** El consumo de potencia en modo ON se mide mediante el estándar de prueba LGE (patrón blanco completo, resolución máxima).

Modo preestablecido

Modos de pantalla (resolución)	Frecuencia horizontal (kHz)	Frecuencia vertical (Hz)	Polaridad (H/V)	Observaciones
720 x 400	31,468	70,08	-/+	
640 x 480	31,469	59,94	-/-	
800 x 600	37,879	60,317	+/+	
1 024 x 768	48,363	60	-/-	
1 280 x 1 024	63,981	60,02	+/+	
1 680 x 1 050	65,290	59,954	-/+	
1 920 x 1 080	67,5	60	+/+	Modo recomendado

Indicador

Modo	Color de LED
Modo encendido	Blanco (Sólo 15 segundos)
Modo de inactividad (Modo de espera)	Blanco parpadeante
Modo apagado	Apagado



El modelo y número de serie del producto están situados en la parte trasera y en un lateral del producto.

Anótalos más abajo por si más adelante necesitas asistencia.

Modelo _____

N.º de serie _____